

北京市平谷区中等职业教育质量年度报告（2025 年度）

北京市平谷区教育局

2026 年 1 月



## 年报公开形式及网址

年报公开形式：网上公开

网址：<https://jw.beijing.gov.cn/bizj/>

## 内容真实性责任声明

平谷区教委对《平谷区中等职业教育质量年度报告（2025）》及相关附件的真实性、完整性和准确性负责。

特此声明。

单位名称（盖章）：北京市平谷区教育委员会

法定代表人（签名）：



2026年1月12日

# 北京市平谷区中等职业教育质量年度报告（2025）

## 前 言

平谷区委区政府高度重视职业教育在区域经济社会发展和区域产业调整中的重要作用，在北京市教委的关注与指导下，2025年平谷区职业学校以国家中长期教育改革和发展规划纲要为指导，坚持安全第一，制度护航，坚持立德树人，活动育人，坚持以教育教学为中心，大力推进职业教育提档升级，推进教育教学改革，在教师培养、德育管理、对口支援等方面取得显著成效，学校师资队伍的整体结构和教育教学水平得到进一步提升。

平谷区现有一所中等职业学校，该校创建于1988年，是一所公立国家级重点中等职业学校，隶属于平谷区教委。现有东高村、大旺务2个校区，学校现共开设14个专业（其中1个专业已经停止招生）。2025年招生246人，在校生677人，毕业生181人。学校始终秉承“为学生创造机会，为教师搭建平台，为社会培养人才”的办学理念，紧紧围绕区域经济发展，坚持“立德树人、德技并修”，坚持按需驱动专业设置，深化“校院融合、校企结合”的办学模式，全力办好“人民满意的职业教育”，服务乡村振兴事业发展。

为贯彻落实《北京市教育委员会关于做好北京市职业教育质量年度报告（2025年度）编制、发布和报送工作的通知》要求，平谷区教委成立年报编制小组，由区教委主管副主任任组长，职成科科长任副组长，指定专人负责。负责人员全程参加2025年北京市中等职业教育质量年报编制任务与要求的培训。本年度年报案例和图片较往年丰富，能够抓住职业教育工作重点及亮点，并涵盖党团组织建设、德育、教学、教研、服务社会等方面，比较全面地反映了平谷区中等职业教育教学质量。

# 目录

1. 人才培养	1
1.1 立德树人	1
1.1.1 班级建设	2
1.1.2 校园文化建设	2
1.1.3 共青团活动	3
1.2 专业建设	4
1.3 课程建设	5
1.4 教学改革	5
1.5 贯通培养	5
1.6 职普融通	6
1.7 科教融汇	7
1.8 创新创业	7
1.9 技能大赛	8
1.10 培养质量	9
1.10.1 毕业生升学率	9
1.10.2 毕业生满意度、用人单位满意度	10
1.10.3 课堂教学满意度	12
1.10.4 培养质量	12
2. 服务贡献	13
2.1 服务乡村振兴	13
2.2 服务地方社区	13
2.3 服务区域合作	15
3. 文化传承	16
3.1 传统文化传承	16
3.2 企业文化传播	17
3.3 红色文化传承	18
4. 国际合作	18
5. 产教融合	18

5.1 校企双元育人	19
5.2 市域产教联合体建设	20
6. 发展保障	20
6.1 党建引领	20
6.2 政策落实	20
6.3 学校治理	20
6.3.1 学校领导体制	20
6.3.2 教学管理	21
6.3.3 学生管理	21
6.3.4 财务管理	22
6.3.5 后勤管理	22
6.3.6 安全管理	22
6.4 质量保障	23
6.5 师资队伍建设	24
6.6 经费投入	25
7. 面临挑战	25

## 图目录

图 1	1
图 2	1
图 3	1
图 4	2
图 5	3
图 6	3
图 7	3
图 8	4
图 9	4
图 10	6
图 11	6
图 12	7
图 13	7
图 14	8
图 15	8
图 16	8
图 17	9
图 18	9
图 19	11
图 20	12
图 21	13
图 22	13
图 23	14
图 24	14
图 25	14
图 26	15
图 27	15
图 28	16

图 29	16
图 30	17
图 31	18
图 32	18
图 33	18
图 34	19
图 35	20
图 36	20
图 37	21
图 38	23
图 39	23
图 40	24
图 41	24
图 42	25
图 43	26

## 案例目录

案例 1 立足实践育情怀 知行合一助成长	1
案例 2 依托社团三步走 深耕“三全育人”实践	1
案例 3 爱心妈妈 护航成长	2
案例 4 五育融合 志愿花开	2
案例 5 铸魂育人强信念 青春建功跟党走	3
案例 6 发挥团员先锋作用，助力文明城区建设	4
案例 7 双专业精准升级，赋能核心产业发展	4
案例 8 深耕区域特色，三级选用严把教材关	5
案例 9 课外阅读经典润心 课程思政匠心筑梦	5
案例 10 制度协同强保障 中高职衔接育英才	6
案例 11 深耕三大特色专业 职普融通启智赋能	6
案例 12 以赛促学育匠心 创新实践展风采	7
案例 13 以赛为核三驱赋能 匠心育人提质增效	8
案例 14 以班长岗位为抓手 赋能学生能力成长	11
案例 15 以赛促学强技能 校企共育育人才	11
案例 16 多维协同强内涵 产教融合育匠才	12
案例 17 短视频培训赋能职工与区域发展	13
案例 18 健康膳食赋能老年饮食保障	13
案例 19 科技赋能残疾人“智”享未来	14
案例 20 精准赋能立体帮扶，平职商职共成长	15
案例 21 跨越山海聚同心 铸魂育人促团结	15
案例 22 深耕传统节日 厚植文化根脉	16
案例 23 以社团为桥 传文化之韵	17
案例 24 融企业文化 育工匠精神	17
案例 25 活用红色教育基地 传承红色文化基因	18
案例 26 多元赋能特色化涉农人才培养	19
案例 27 校企深度协同 筑梦航空育人	19
案例 28 分层推进中央八项规定精神学习教育	20

案例 29 制度赋能治理增效 匠心培育职教英才	21
案例 30 德育学分有加减 品德养成有路径	21
案例 31 践行服务育人理念 夯实办学保障	22
案例 32 齐抓共管筑防线 平安校园全覆盖	22
案例 33 “四位一体”推进教学质量保障体系建设	23
案例 34 “三维一体”加强骨干教师培养体系建设	24
案例 35 强师德铸师魂 正师风育新人	25
案例 36 筑巢引凤推进新专业实训体系建设	25

## 1. 人才培养

### 1.1 立德树人

平谷区职业学校以教研组为单位，以课题为引领，开展课程思政建设，通过集体备课、课程思政主题研究课、展示课等活动探索课堂教学与课程思政的融合途径，使课堂教学与思政教育同向而行。同时开展各类主题教育活动，弘扬爱国主义精神，培养责任担当。

#### 【案例1】立足实践育情怀 知行合一助成长

2025年8月，平谷区职业学校组织190余名师生开展“万名学生看平谷”暑期实践活动。师生先后走进宠物文化园、京平物流中心、平谷智慧城市物流谷，了解宠物经济的发展态势，认识京谷铁路与周边物流枢纽、货运站点联动构建的高效运输网络，借助数字媒体了解现代物流规划智能仓储设施及企业布局，领略“高大尚平谷”的建设活力。此次实践活动搭建起课堂学习与家乡发展的桥梁，不仅让学生们全方位了解家乡产业发展成果，更在心中种下热爱家乡、建设家乡的种子。



图1：学生参观宠物经济园



图2：学生参观东风-4型0051号内燃机车



图3：学生参观物流基地

#### 【案例2】依托社团三步走 深耕“三全育人”实践

平谷区职业学校聚焦“三全育人”教育思想，以书法、舞蹈、剪纸、足球等多元社团为

实践阵地，推动学生德智体美劳全面发展。第一步：构建“教师专业指导+学生自我管理+家校社协同”的全员育人体系，整合多方育人力量。第二步：联动学科教师、专业教练、非遗传承人参与社团指导，为不同类型社团提供专业支撑。第三步：将育人工作贯穿社团日常训练、赛事比拼、成果展示的全过程，实现育人环节全覆盖。本年度，体育社团斩获区级跳绳比赛高中组多项冠军，书法社团在经典诵读宣讲大赛中12项作品获奖，实现了以文化活动铸魂、体育项目砺志、手工创作育劳的育人目标。

### 1.1.1 班级建设

平谷区职业学校通过班主任培训，班级交流，学生座谈，设立爱心妈妈等形式加强班级建设，同时以“拥非凡的爱，做平凡的事”的教育理念引领教师队伍建设，助力班级成长。

#### 【案例3】爱心妈妈 护航成长

平谷区职业学校以班级为教育单元建立了“爱心妈妈”关爱特异儿童机制，为事实无人抚养儿童的成长护航。首先，班主任面向学生家庭开展调查，并根据家长学历、收入、是否离异及隔代抚养的学生家庭情况，采取更加有针对性的家校共育措施。其次开展“五个一”关爱服务。即：一份成长档案；每月一次谈心；每季一次家校互通；生日、假期一次暖心慰问；一年圆一个微心愿。多种关爱活动的开展促进了特殊学生的健康成长，助力了班级建设。



图4：师生结对，护航成长

### 1.1.2 校园文化建设

平谷区职业学校以爱国主义教育为核心，注重优秀传统文化传承，通过志愿服务、主题教育活动、艺术节展演、教学成果展示等丰富多彩的校园活动，落实社会主义核心价值观，创建丰富多彩的校园文化。

#### 【案例4】五育融合 志愿花开

2025年8月21日至9月4日，平谷区职业学校60名志愿者圆满完成第八届中国书法

兰亭奖（平谷区金海湖国际会展中心评比现场）志愿服务工作。活动以志愿实践为载体深化五育融合：德育层面，志愿者践行“奉献、友爱、互助、进步”的志愿精神，涵养责任担当；在智育层面，近距离浸润书法、篆刻传统艺术，提升文化素养与审美水平；在体育层面，以吃苦耐劳、连续奋战的作风锤炼意志品质与身心耐力；在美育层面，于艺术评审现场感受笔墨韵味，培育高雅审美情趣；在劳育层面，全程参与前期准备、评审协助、后期整理等工作，锻炼劳动技能，增强团结协作意识。志愿者的出色表现赢得主办单位高度赞扬，真正实现以志愿之行育全面之才。



图5：学生整理参展作品



图6：学生悬挂参展作品

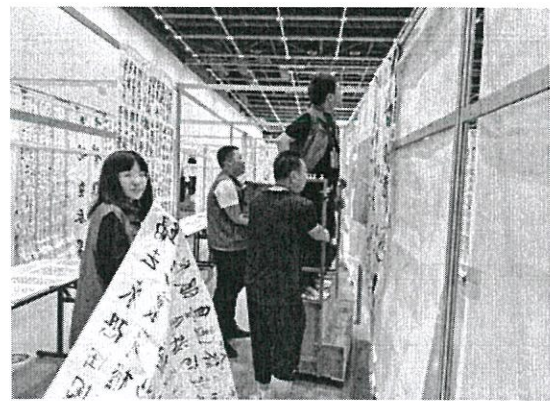


图7：学生将参展作品进行分类

### 1.1.3 共青团活动

进一步健全共青团的各项规章制度、严格落实“推优入团”，建立团员登记表制度，加强团组织先进性建设，确保团工作的有效覆盖。

#### 【案例5】铸魂育人强信念 青春建功跟党走

平谷区职业学校以理论学习与实践活动为抓手，扎实开展团员爱国主义教育。学校依托组织生活会、主题团日、主题团课等载体，组织团员深入学习习近平总书记相关重要讲话、

寄语精神，同步开展团委书记讲团课，观看“9.3大阅兵”直播与红色影片，撰写学习体会等活动，推动理论学习入脑入心。举办“扣好人生第一粒扣子”新团员入团仪式，开展“清明祭英烈 共筑中国魂”主题教育活动，组建团员志愿服务队开展“学习雷锋 情暖春天”志愿服务。系列活动有效增强了团员的爱国主义情感，坚定了其跟党走的决心与信心。



图 8：“扣好人生第一粒扣子”  
入团仪式上佩戴团徽

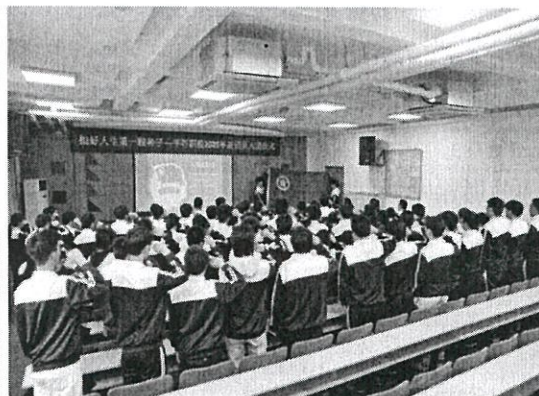


图 9：“扣好人生第一粒扣子”  
入团仪式上新老团员宣誓

#### 【案例 6】发挥团员先锋作用，助力文明城区建设

平谷区职业学校以团员为骨干，通过国旗下讲话、主题班会领学、设计主题板报、志愿服务等形式，引领全校学生落实社会主义核心价值观。团员志愿者带头在学校、社区开展“学雷锋”主题教育活动。开展垃圾分类宣传、“学习雷锋 情暖春天”志愿服务，并先后参与平谷区多场重要活动的礼仪服务。团员们以规范仪态和周到服务展现职校风貌，在践行雷锋精神与志愿精神中彰显先锋本色，为平谷区文明城区建设注入青春动能。

### 1.2 专业建设

平谷区职业学校聚焦平谷区农业高科技、物流大流量、休闲新时尚三大板块，调整专业设置，强化专业群协同，推动企业联动，培育复合型人才，同时通过完善师资、实训及课程建设为保障，全面提升服务区域经济发展的能力。

#### 【案例 7】双专业精准升级，赋能核心产业发展

平谷区职业学校同步优化设施农业生产技术、物流服务与管理两大专业，通过课程迭代、跨专业协同，精准对接农业高科技与物流大流量产业需求，为平谷区域经济发展提供坚实人才支撑。设施农业专业新增农业物联网、智能温室控制等课程，联动智能设备专业跨课教学，与博田农业等企业共建实训基地，每年输送 10 名以上农业科技专门人才。物流专业补充物流大数据、冷链技术等内容，联合汽修类专业开展物流车辆管理教学，依托校企实训基地强化实践，每年为平谷区培养 15 名现代物流人才。

### 1.3 课程建设

紧跟现代农业、电商物流、休闲旅游产业需求，深化产教融合。通过系统重构模块化课程体系，积极开发本土化数字化资源，持续优化课程内容。同时，加强课程思政建设，融入工匠精神与职业素养培育，持续推动课程内容与岗位能力同步更新，为区域产业发展培养高素质技能型人才。

#### 【案例8】深耕区域特色，三级选用严把教材关

平谷区职业学校紧扣平谷区“高大尚”发展布局，构建“制度-选用-审核-特色”四维教材管理体系。首先，制定《教材管理办法》，明确教材选用、审核、使用全流程规范，建立“教师申报-教研组评议-学校审核”三级选用机制。其次，根据区域发展需求，优先选用对接农业高科技、物流大流量、休闲新时尚产业的国家规划教材。第三，严把教材审核关，组建由行业专家、骨干教师组成的审核团队，从思想性、科学性、实用性等维度全面把关，确保教材内容符合区域产业需求。

### 1.4 教学改革（含数字化教学资源建设）

广泛采用项目教学、情景模拟等理实一体模式，强化学生技能培养。在文化基础课中开展课程思政的教学改革，提升学生素质，服务平谷区经济社会发展人才培养。

#### 【案例9】课外阅读经典润心 课程思政匠心筑梦

平谷区职业学校针对学生课外阅读浅层化、娱乐化问题，将课程思政深度融入语文课外阅读教学，实现价值塑造与职业素养培育的双重目标。课程精准选取蕴含奋斗精神与职业美德的阅读材料。师生共读《士兵突击》，聚焦“不抛弃不放弃”的信念，探讨敬业、忠诚与团队协作；通过《大国工匠》故事，引导学生领悟平凡岗位上的卓越匠心，树立“英雄不问出处”的职业自信。教学方式上，巧妙利用线上社群营造共读氛围，线下组织课本剧排演、读书沙龙等活动，使学生在情境体验与思辨讨论中，自然感悟作品蕴含的坚韧、责任等核心价值。实践表明，以经典阅读为载体，将思政教育春风化雨般渗透于文本解读与活动体验，有效引导中职生在增进人文素养的同时，筑牢职业道德根基，实现精神成长与职业发展的同频共振。

### 1.5 贯通培养

平谷区职业学校精准对接现代农业等区域重点产业发展需求，成功推动设施农业、轨道交通等10个特色专业5所优质高职院校建立稳定的“3+2”合作办学关系，并通过校校协同发力，实现了中职阶段夯实基础、高职阶段强化技能的梯度培养目标，形成了覆盖先进制造、

现代农业、现代服务等多个领域的贯通培养格局。

#### 【案例 10】制度协同强保障 中高职衔接育英才

平谷区职业学校与北京交通运输职业学院共建轨道交通专业强化制度协同，三举措办好“3+2”衔接培养项目。一是完善协同管理机制。校领导牵头组建专项工作组，每学期召开 2 次联席会议，2025 年联合修订人才培养方案，新增 2 门岗位核心课程。二是强化过程质量监控。建立“校校互查+学生反馈+企业评议”三维质量监控模式，每学期互派专业教师听课，开展联合教学检查。三是规范转段考核制度。由北京交通运输职业学院分两次实施文化课与专业面试考核，严把出口质量关。近三年转段通过率稳定在 90%以上，学生专业基础扎实、职业素养良好，毕业生获得合作企业高度认可，中高职衔接育人成效显著。



图 10：与“3+2”合作院校召开合作研讨会



图 11：学生到“3+2”合作院校参观

#### 1.6 职普融通

平谷区职业学校开展的职普融通实践活动为学生的多元化发展开辟了路径。在课程设置上，融合了职业技能课程与普通中学文化课程，使学生兼具专业本领与基础文化素养。教学资源得以共享，中职与普高学校相互开放师资、实训设施等，拓宽了教育视野。对于有升学意愿的学生，职普融通提供了更便捷的高职单招或职教高考通道，提升其升学竞争力；对于倾向就业的学生，强化的通用技能课程使其能更好地适应社会需求。职普融通正逐步打破职业教育与普通教育的壁垒，为学生认识职业、了解职业、选择职业发挥了积极作用。

#### 【案例 11】深耕三大特色专业 职普融通启智赋能

平谷区职业学校精准聚焦物流服务与管理、轨道交通运营服务、新能源汽车运行与维护三大重点专业，扎实推进职普融通实践探索。课程设置上，创新开设物料分拣器制作、道闸机制作、循迹小汽车制作等实操课程，将专业技能教学与普教基础学科深度融合，构建起“文化基础+职业启蒙”的特色课程体系。资源共享层面，学校择优委派专业骨干教师，对普教

学生实施分批次精准授课，组织普教学生开展沉浸式实操教学。通过实践，学生不仅拓宽了视野，更对职业教育建立起全新认知。职普融通培训覆盖全区 200 余名学生，超 90% 的学生反馈显著加深了对目标专业的理解，为后续职业规划与发展筑牢了坚实基础。



图 12：科学实践课：循迹小汽车的制作



图 13：物料分拣器制作

### 1.7 科教融汇

学校开展市级课题研究两项。

序号	负责人	课题类别	课题名称	立项单位名称
1	赵娟	北京市职业技术教育学会“十四五”规划 2023-2024 年教育科学研究课题	课程思政在中职语文教学中的实践研究	北京市职业技术教育学会
2	李震生	北京市职业技术教育学会“十四五”规划 2023-2024 年教育科学研究课题	乡村振兴战略背景下平谷区新型农民培训模式的创新研究	北京市职业技术教育学会

### 1.8 创新创业

平谷区职业学校聚焦学生创新能力培养，锚定职业教育实践育人导向，搭建理论与实践深度融合的育人平台，激发学生发明创新热情。

#### 【案例 12】以赛促学育匠心 创新实践展风采

平谷区职业学校根据学生所学专业 and 兴趣组建发明创新课外小组，搭建不同类别平台，组织学生参赛，多举措“以赛促学”，激励学生创新：一是组建专业指导团队，由倪金会、马翠华等学科骨干教师牵头，组织学生备赛参赛；二是精准对接赛事方向，带领学生投身航天科技体验与创意设计、环境教育系列活动、技术设计创意大赛等多项市级赛事；三是以赛促学强本领，引导学生在备赛参赛过程中深化知识应用、锤炼实践技能。本年度，黄博禹、郭庆在技术设计创意大赛“悬臂梁挑战极限”（高中组）项目中斩获市级三等奖。赛事佳绩点燃学生科创热情，夯实专业学习动力，校园内形成“学创新、爱创新、敢创新”的浓厚学

风。



14: 学生参加创意设计大赛

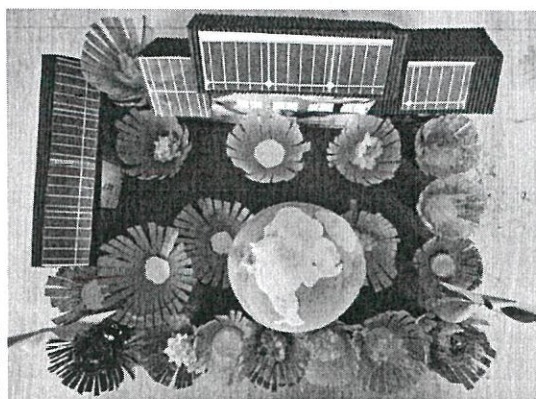


图 15: 学生参加创意大赛作品

### 1.9 技能大赛

平谷区职业学校在重视思想教育的同时，将技能大赛作为检验教学成效、锤炼学生本领的重要平台，从校级选拔到市级比拼，层层递进赋能教育教学改革。

#### 【案例 13】以赛为核三驱赋能 匠心育人提质增效

平谷区职业学校深耕“以赛促教、以赛促学”理念，构建一核三驱的以赛育人体系，赋能教育教学改革，推动人才培养质量提升。一核：以技能大赛为核心抓手，锚定人才培养与行业需求适配目标。三驱：一是以赛促教，对标赛事标准优化课程体系，将实操难点、行业前沿融入课堂；二是以赛促学，依托赛事竞争激发学生主动性，营造比学赶超的良好氛围；三是以赛促改，立足赛事反馈迭代教学方法，推动理论与实践深度融合。同时，组织师生出征“丝路工匠”国际技能大赛、北京市中式烹饪大赛等多类赛事，以赛砺技。本年度，学前教育赛项 4 名学生获“丝路工匠”国际赛三等奖，物流与货运代理赛项获市级三等奖，烹饪行业大赛学生获银奖。



图 16: 学生参加第三届全国技能大赛北京市选拔赛



图 17：学生参加第五届“丝路工匠”  
国际技能大赛（无人机）



图 18：学生参加第五届“丝路工匠”  
国际技能大赛（学前）

### 1.10 培养质量

平谷区职业学校通过优化课程设置，家访，校园开放日，组织丰富多彩的社团活动和技能竞赛，对学生进行职业生涯规划，全方位为学生发展提供匹配方案，因此，在课堂教学、思想政治课教学、毕业生及家长等方面均获得较高满意度。

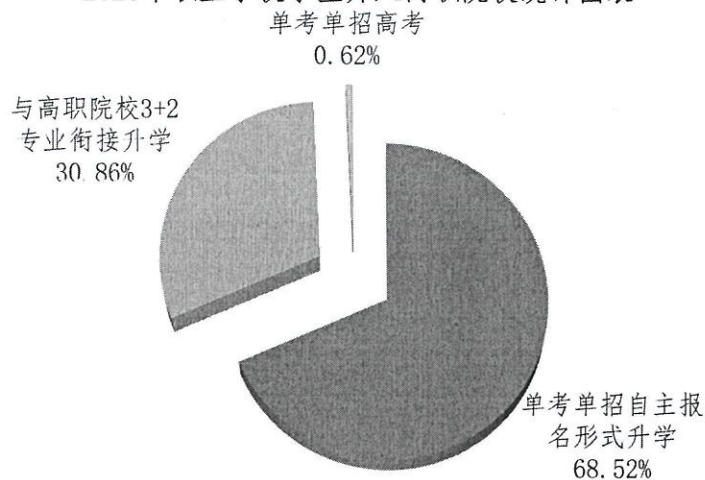
#### 1.10.1 毕业生升学率

2025 年学校共有 181 名毕业生，全部毕业，毕业率 100%。升学学生共计 162 人，其中 50 人通过 3+2 专业转段直接升入对接院校，111 人通过自主招生升学，1 人通过单考单招高考升入本科，升学率 89.5%。另外 19 名学生，12 人直接就业，4 人残疾在家；3 人复读准备参加 2026 年高考。

2025 年平谷区职业学校学生升入高职院校统计表

升学形式	人数	占升学人数比例
单考单招自主报名形式升学	111	68.52%
与高职院校 3+2 专业衔接升学	50	30.86%
单考单招高考	1	0.62%
合计	162	

2025年职业学校学生升入高职院校统计图表



近三年毕业生升学就业情况统计表

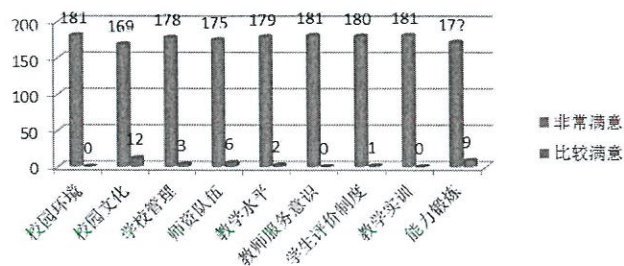
升学就业类别	2025年	2024年	2023年
毕业人数	181	158	126
其中升学人数	162	151	126
升学率	89.5%	94.3%	100%
就业人数	12	5	全部升学
就业率（升学算就业）	96.1%	98.7%	100%
未就业人数及原因	4人身体疾病 3人复读准备2026年高考	2人身体疾病	无

近三年，平谷区职业学校共有 465 名毕业生。升学 439 人，升学人数占比 94.4%，其中 438 人通过高职院校自主招生考试升入高等职业院校，1 人通过北京市单考单招高考升入北京联合大学汉语言文学师资本科，未升学人数 26 人。

1.10.2 毕业生满意度、用人单位满意度：

2025 年，学校对 181 名应届毕业生进行问卷调查，调查统计结果如下：

2025年毕业生满意度问卷调查情况统计表



调查结果显示：本年度，平谷区职业学校对近三年毕业生共 132 人进行电话或微信进行追访了解到，近三年来升入高职院校的学生在学习、个人素质展现及参加或组织学校的各项活动中都有较好的表现，感谢学校培养、锻炼，满意度达 100%。

#### 【案例 14】以班长岗位为抓手 赋能学生能力成长

平谷区职业学校以班长岗位为实践载体，三举措培养学生自主管理能力：**一是**聚焦诉求调解，锤炼沟通协调能力。鼓励班长收集同学诉求、反馈班级问题，以中立身份调解同学矛盾，无法解决时再寻求老师协助，提升问题解决能力。**二是**立足专业学习，树立榜样示范形象。引导班长在专业课学习、实训实操中争先，牵头组织学习小组、分享实训技巧，带动班级形成“比学赶超”的良好氛围。**三是**给予实践平台，拓展自主成长空间。让班长主导班级活动策划、纪律管理，班主任仅做兜底指导；事后复盘总结，帮助班长在试错中积累经验、优化方法。此模式实现了学生成长与班级建设的双向共赢。2020 级的郝静瑜不仅获得了国家级奖学金，免试升入北京科技职业大学，并成为大学班主任的得力助手，先后获得了大学生创业大赛、大学生技能大赛、青春榜样奖。



图 19：郝静瑜获得“青春榜样”的领奖活动现场

#### 【案例 15】以赛促学强技能 校企共育育人才

平谷区职业学校始终践行“修一专多能，养优秀品行”校训，通过校企合作拓展实训空间，组织学生参观物流园区、体验现代物流，以赛促练、以赛促学，全方位提升学生专业技能。在此培养模式下，2023 级物流服务与管理专业学生陈雅莉因《危难时物流是国家命脉》专业课，深化了对物流专业的认知——物流绝非简单运货，自此迸发强烈的学习热情。她课上积极求证疑问，实训中主动与老师分享验证结果，凭借这份热忱与扎实本领，斩获北京市“智慧物流作业”技能大赛三等奖、“物流与货运代理”大赛第四名，考取“物流服务师”技师证书，并入围 2025 年世界技能大赛北京市选拔赛物流与供应链赛道。



图 20：陈雅莉手捧证书的喜悦时刻，以热爱浇灌终得繁花

### 1.10.3 课堂教学满意度

在校生课堂育人满意度 98.2%，思想政治课教学满意 98.97%，公共基础课（不含思想政治课）教学满意度 99.31%，专业课教学满意度 99.31%。

### 1.10.4 培养质量

学校致力于全方位提升学生培养质量。通过引入企业标准，优化课程设置，增加实践教学比重，多样化教学方法，组织丰富多彩的社团活动和技能竞赛，思想政治课融入时事热点，分层教学、个性化辅导等措施，使学校在各方面的满意度得到显著提升，为学生的成长成才奠定坚实基础。

#### 【案例 16】多维协同强内涵 产教融合育匠才

平谷区职业学校立足 14 个专业多元布局优势，以“产教融合、内涵提质”为核心，构建四位一体育人体系精准发力人才培养：一是专业课程优化，按产业适配性整合专业集群，构建贴合岗位需求的课程体系，嵌入行业认证标准与新技术内容；二是校企实训协同，对接合作企业共建实训基地，推行“项目教学+企业实践”模式，实现学生实操能力与岗位无缝衔接；三是双师队伍建设，完善“双师型”教师培养与引进机制，鼓励教师下企业实践，实施师徒结对帮扶青年教师成长；四是立体评价提质，打破单一考试导向，建立“技能考核+过程表现+企业评价”的多元评价机制，倒逼教学质量提升。多维度协同发力，形成了专业布局优、实训模式新、师资能力强、评价机制全的育人格局，成功培养出一批适配区域发展的高素质技术技能人才，为地方产业升级提供了坚实的人才支撑。



图 21：双师型教师培训

## 2. 服务贡献

### 2.1 服务乡村振兴

平谷区职业学校发挥计算机专业优势，助力村播产业发展，服务乡村振兴。

#### 【案例 17】短视频培训赋能职工与区域发展

2025 年 10 月，平谷区职业学校以“赋能职工、贴近实战”为核心，对 60 名工会会员、企业职工、新就业形态劳动者及社区工作者，做手机微视频创作专题培训。采用“理论讲解+案例分析+现场实操”模式，从账号搭建、内容定位、剪辑工具到引流变现层层拆解，重点分享贴合乡镇宣传、文旅推广的本土特色传播技巧。同时引入 AI 赋能内容，现场演示智能文案生成、AI 剪辑等功能，激发学员学习热情。培训让学员系统掌握实用技能，有效提升了运用新媒体服务工作、推广家乡的能力。既助力个人职业成长，也为金海湖镇文旅推广、社区治理提质注入新动力，实现个人发展与区域进步同频共振。

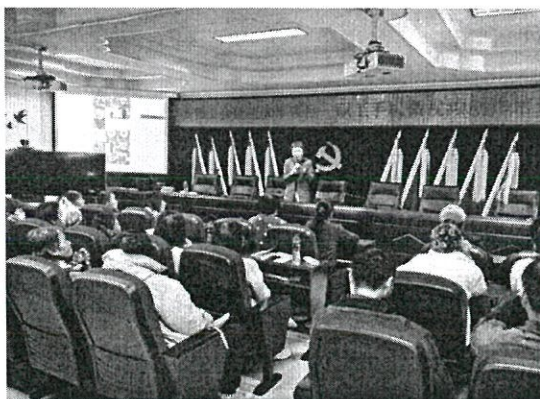


图 22：职工手机微视频创作培训

### 2.2 服务地方社区

平谷区职业学校联合地方政府、社区及幼儿园开展社会培训，服务地方发展。

#### 【案例 18】健康膳食赋能老年饮食保障

为破解养老饮食核心难题，丰富老年群体餐桌选择，2025年11月，平谷区职业学校对东高村镇养老机构、助餐点工作人员及养老管家30余人开展家常烹调培训。烹饪教师聚焦老人饮食健康，从切菜握刀姿势、火候控制等基础技能入手，逐步深入营养配餐核心技巧与调味方法。培训采用“现场演示+实操练习+实时答疑”模式，教师拆解操作要点，学员同步实践、随时提问，确保精准掌握老年健康饮食烹调精髓，为老人饮食健康保驾护航。



图 23：东高村镇互助养老助餐服务能力培训      图 24：“主动健康 合理膳食 体重管理”

**【案例 19】科技赋能残疾人“智”享未来**

为助力残疾人群体跨越“数字鸿沟”，拓宽就业渠道，2025年9月，平谷区职业学校联合兴谷街道，以“‘智’享未来”为主题，开展智能技术应用与就业促进活动，辖区30余名残疾朋友及家属参与。活动聚焦视频剪辑技术，专业讲师以“理论+实操”模式，结合国庆主题案例，从素材处理、基础编辑（字幕/配乐/转场）到导出分享，用通俗语言拆解核心操作。同时融入就业促进内容，介绍短视频运营、兼职剪辑接单等灵活就业方向，分享残疾人数字就业成功案例，鼓励大家实现自我价值。活动既丰富了残疾朋友的国庆文化生活，又搭建了技能学习与就业对接平台，以“科技赋能+就业帮扶”双轨并行，为国庆献礼。



图 25：“智”享未来：残疾人智能技术应用与就业促进项目培训

### 2.3 服务区域合作

平谷区职业学校持续开展对内蒙古商都县、新疆洛浦县及湖北郧西县的对口教育支援与协作工作。选派两位教师赴商都县职业技术学校开展为期两年的支教工作。开展信息化教学能力提升、班主任管理、AI 技术应用与集体备课等培训，培训教师 225 人次。接待对口学校师生交流访学师生 99 人次。指导商都职校教师参加市级班主任能力比赛，乔华老师荣获一等奖；选派师生参加洛浦区域性职教发展研讨会及“京和杯”技能大赛，在蔬菜嫁接、艺术插花赛项中获得一等奖，教师获评优秀辅导教师。

#### 【案例 20】精准赋能立体帮扶 平职商职共成长

平谷区职业学校构建“人才、培训、竞赛、互访”四位一体精准帮扶模式，全方位助力帮扶内蒙古商都职业技术学校。选派 2 名骨干教师赴商都支教两年，夯实教育教学基础；组织专家开展信息化教学、AI 应用等 4 场专题培训，惠及教师超 175 人次。同时，针对性指导当地教师参赛，助力其斩获 2025 年乌兰察布市班主任能力比赛一等奖；分两批次接收 69 名商都职校师生来京开展访学活动，拓展师生视野。此次立体帮扶激发了帮扶学校内生动力，在师资建设与育人实践上成效显著，构建起可持续的职教协作发展新格局。



图 26：内蒙商都教师培训



图 27：内蒙商都职校师生来区职业学校访学

#### 【案例 21】跨越山海聚同心 铸魂育人促团结

平谷区职业学校以教育帮扶为纽带，组织新疆和田学子开展跨区域访学，多举措深化文化传承、爱国教育与民族团结建设。（1）文化浸润传承：探访长城、故宫等文化地标，开设非遗灯彩体验课，走进各类特色场馆，强化中华文化认同。（2）红色铸魂育人：参观地道战遗址、抗日战争纪念馆，见证天安门升国旗仪式，重温抗战历史，厚植爱国主义精神。（3）实践赋能成长：走访平谷产业园区、新农村、科研机构，感受区域发展；通过近光讲堂汲取榜样力量，拓宽视野与格局。（4）深化民族团结：以访学搭建两地学子交流桥梁，筑牢中华民族共同体意识，推进京疆教育帮扶与情感联结。



图 28：新疆和田访学师生登上八达岭长城

### 3. 文化传承

#### 3.1 传统文化传承

平谷区职业学校一直非常重视传统文化传承工作，通过社团、师资队伍建设及校园文化活动传承优秀中华传统文化，取得显著成效。

##### 【案例 22】深耕传统节日 厚植文化根脉

为传承中华优秀传统文化，厚植学生家国情怀，平谷区职业学校以清明、端午、中秋、重阳等传统节日及重要纪念日为契机，开展系列主题教育活动。先后开展“清明祭英烈 共筑中国魂”谒陵仪式、“学习雷锋 情暖春天”主题活动、“月满中秋迎国庆 科技青春贺团圆”实践活动，将文化传承与爱国主义教育深度融合。同时创新形式，通过国旗下讲话、手抄报创作、征文演讲、国学经典诵读筑牢思想根基；借助包粽子、做月饼、缝香包、剪纸贴画等传统技艺体验提升学生艺术底蕴；以成人礼强化责任担当。系列活动以文化人、以情育人，让学生沉浸式感受传统文化魅力，传承文化基因，展现新时代职校生青春风貌。



图 29：清明节谒陵仪式上面对团旗郑重宣誓

### 【案例 23】以社团为桥 传文化之韵

为推进中华优秀传统文化教育、传承非遗与传统技艺，平谷区职业学校三部走搭建文化传承平台。第一步：组建特色社团。成立书法、剪纸、灯彩等传统文化类社团，构建常态化传承实践载体。第二步：开展专项活动。书法社团开展笔法研习、经典碑帖临摹，专业教师指导学生体悟书法美学与文化内涵；剪纸社团通过技法教学、主题创作，帮助学生掌握技艺、感受民间艺术魅力；灯彩社团利用灯彩体验课，让新疆和田访学学子感受中华传统文化。第三步：实现育人成效。社团活动丰富课余生活的同时，让学生在实践中深化文化认知，增强文化自信与传承意识，推动非遗与传统技艺在校园落地生根。



图 30:《北京考试报》刊发新疆访学学生在平谷区职业学校体验非遗灯彩制作

### 3.2 企业文化传播

平谷区职业学校积极开展企业文化教育，将企业文化与校园文化有机融合，弘扬工匠精神。

#### 【案例 24】融企业文化 育工匠精神

为深化职业教育内涵、培育行业适配高素质技能人才，平谷区职业学校多举措推动企业文化与校园文化深度融合，厚植工匠精神培育土壤。(1) 搭建融合平台：邀请企业专家进校开展专题讲座，组织学生走进企业实地观摩实践，让学生直观体悟优秀企业文化内核。(2) 深化教学渗透：将企业管理制度、岗位规范、质量标准融入日常教学与校园管理，在实训课程中渗透精益求精、严谨专注的职业素养。(3) 营造浓厚氛围：依托文化墙、主题班会、技能比武等载体，全方位营造企业文化与工匠精神浸润环境。(4) 凸显育人成效：帮助学生提前适应职场环境，树立正确职业价值观，为未来职业发展筑牢思想根基。



图 31：与企业签订校企合作协议、授牌

### 3.3 红色文化传承

平谷区职业学校始终坚持以党建带团建，先后开展主题教育活动，践行社会主义核心价值观，增强学生爱国主义教育。

#### 【案例 25】活用红色教育基地 传承红色文化基因

平谷区职业学校党总支以“进红色教育基地变思想”为主题，以党建带团建，组织党员教师走进红色教育阵地的同时带动团员红色传承，推动党团员在实地研学中重温初心使命、传承红色基因、强化责任担当。活动充分利用本土红色资源，分批组织党员和团员参观平谷区李云辉墓地等红色教育基地，一起参加“清明祭英烈等活动”，开展现场教学。党员、团员们在革命遗址前感悟历史、汲取力量，有效激发了党员和团员队伍的凝聚力与战斗力。

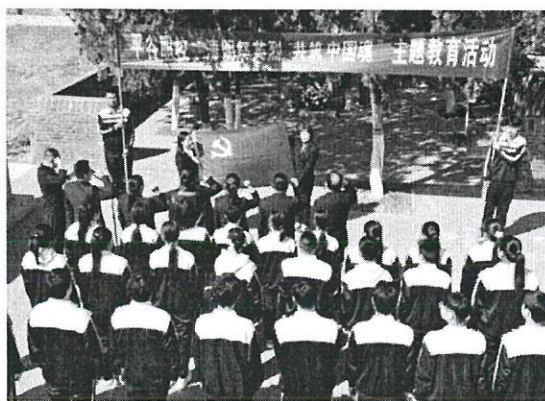


图 32：开展主题教育活动



图 33：思政教师为团员讲解抗战故事

## 4. 国际合作

学校无国际合作

## 5. 产教融合

平谷区职业学校始终坚持产教融合，校企双元育人，将企业文化、工匠精神融入课堂教学。

### 5.1 校企双元育人

与通航未来（北京）航空技术发展集团有限公司继续合作，实施校企双元育人，并在大旺务校区合作共建飞机维修实训基地，同事拓展研学基地，助力设施农业专业成长。

#### 【案例 26】多元赋能特色化涉农人才培养

为助力学生全面成长，平谷区职业学校构建“榜样引领+田间研学+专业赋能”特色育人模式，兼顾精神塑造、实践锤炼与专业提升，实现多元赋能。（1）榜样引领明方向：邀请全国十佳农民等榜样进校园，分享奋斗历程，解读专业与区域发展关联，坚定学生“学农兴农”职业理想。（2）田间研学强实践：以农场为研学阵地，组织学生观摩现代农业设备、实操农残检测、参与农事劳作，实现理论与实践“知行合一”。（3）专业赋能育人才：搭建“实践基地+榜样导师”双支撑体系，开发特色产业项目，开展专项培训，定向培养“懂技术、善实践”复合型人才。

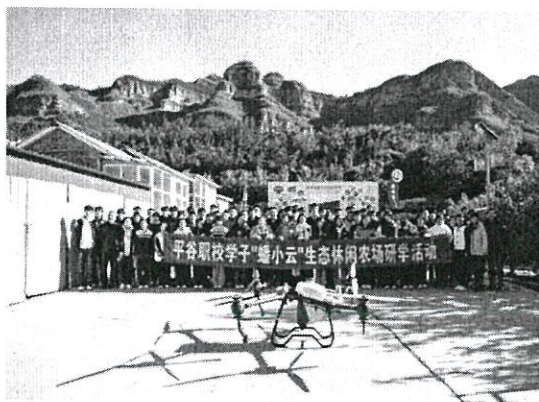


图 34：学生到“蟠小云”生态休闲农场研学

#### 【案例 27】校企深度协同 筑梦航空育人

为精准对接航空产业发展需求，深化产教融合育人模式，平谷区职业学校与通航未来（北京）航空技术发展集团有限公司共同构建“实训赋能+科普惠民+专业共建”多元协同发展体系。（1）实训赋能强技能：依托校内航空服务实训基地，开展乘务员、安全员专项培训，完成 146 人次专业化培养，夯实学生职业技能，提升岗位适配能力。（2）科普惠民扩影响：校企携手平谷区开展航空科普公益活动，通过知识讲解、安全普及等形式吸引 400 余人次参与，拓宽航空教育覆盖面。（3）专业共建提质效：2025 年升级合作，共建无人机培训项目，斥资 150 余万元打造现代化实训集群，配备专业设备，为培育行业适配的高素质航空技术技能人才提供硬件支撑。



图 35: 无人机设备

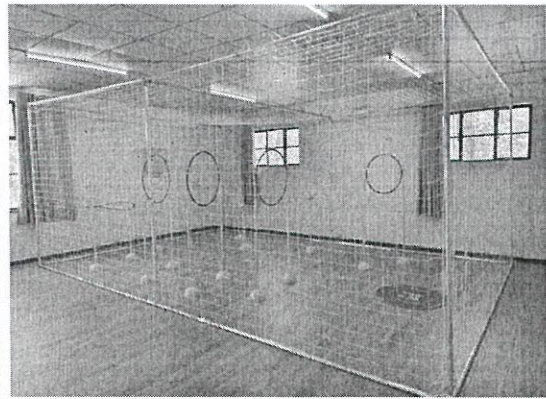


图 36: 无人机飞行场地

## 5.2 市域产教联合体建设

平谷区职业学校参与“农业中关村园区市域产教联合体”建设，支持联合体内中职、高职高专、本科院校合作分段培养或贯通培养等。

## 6. 发展保障

### 6.1 党建引领

平谷区职业学校党总支，下设三个支部，共有正式党员 76 人。学校坚持党组织领导下的校长负责制，以党建工作为学校中心工作服务为宗旨，锚定职业教育立德树人根本任务和服务地方经济社会发展核心使命，为培养高素质技术技能人才筑牢政治根基。

#### 【案例 28】分层推进中央八项规定精神学习教育

平谷区职业学校党总支紧扣区委教育工委部署要求，立足职业教育特色，以“学、查、改”为主线，分层推进、靶向发力，推动中央八项规定精神学习教育落地 效。学校构建“领导班子领学+支部党员研学”二维学习体系，通过党课宣讲、主题党日、警示教育大会等形式，深化党员干部思想认识，同步开展问题查摆、对账销号，筑牢思想“防火墙”。针对排查出的问题与风险点，坚持问题导向完善长效机制，优化支部党课管理、重点工作提示制度，构建“个人自学+班子领学+实践研学”融合模式，以高质量学习教育成效，为学校事业高质量发展筑牢作风保障。

### 6.2 政策落实

平谷区职业学校严格遵循国家和北京市的相关资助政策，认真落实到位。本年度，1 名学生获得国家级奖学金；19 名学生获得北京市政府奖学金；538 名学生符合国家免学费政策，减免学费；109 名学生获得国家助学金资助。

### 6.3 学校治理

#### 6.3.1 学校领导体制

平谷区职业学校实行党组织领导的校长负责制，机构设置为校委会、党总支、工会。行政组织负责落实学校年度计划任务；党组织负责监督学校行政工作和教职工思想教育；教代会负责民主监督和参与学校重大事项决策。学校还按照党组织参与学校议事决策、执行、监督各环节的制度机制，完善了各种管理制度。干部带头落实“双积分”及“一岗双责”，对教育教学、队伍建设、信息化建设、师生安全、财务及后勤等工作实施有序化管理，切实保障教育教学和对口支援工作的顺利开展。

### 6.3.2 教学管理

平谷区职业学校以教学过程和教学管理为重点，明确教育教学各环节标准，通过落实监督、考评、反馈、改进等工作流程，对教师的教学行为和教学质量进行评估，将评估结果作为竞聘上岗、评优评先的重要依据。

#### 【案例 29】制度赋能治理增效 匠心培育职教英才

平谷区职业学校聚焦内涵发展，以制度建设为抓手优化学校治理，全面提升教育教学质量。学校制定《专业建设管理制度》《教材质量监控和评价方法》等系列教学常规制度，构建覆盖专业建设、教材管理、教学常规、学生评价的闭环管理体系。同时，深化师资队伍建设，选派教师开展专业进修与转岗培训，“双师型”教师占比稳步提升并超越市教委标准。通过制度赋能与师资提质双轮驱动，学校教学管理效能显著增强，学生专业技能与综合素质同步提升，为区域职业教育高质量发展筑牢根基。



图 37：教师培训

### 6.3.3 学生管理

学校以德育学分管管理为载体，对学生进行循序渐进的督促与管理。同时建立德育处——班主任——学生干部——学生的管理体系，为学生德育学分的实施提供有力保障。

#### 【案例 30】德育学分有加减 品德养成有路径

平谷区职业学校通过德育学分管管理制度，既以量化标准规范学生行为，又通过容错补修

机制引导学生知错改错,切实发挥德育学分在学生日常管理和品德养成中的约束与激励作用。2025级汽修专业学生张某,入学以来纪律意识薄弱,多次违反校园日常行为规范,德育学分累计扣减较多,至学期中段德育学分累计18分,触发预警机制。德育处联合班主任第一时间约谈张某,结合其情况制定个性化整改方案,安排其参与校园文明督导志愿服务补修学分。整改期间,张某认真履职,主动纠正同学不文明行为,累计完成20小时志愿服务;日常严格遵守作息,无迟到违纪,课堂表现明显改善,宿舍内务达标获表扬。学期末,张某德育学分恢复至84分,顺利通过考核。

#### 6.3.4 财务管理

学校严格遵守国家财经纪律和财务规章制度,从制度建设、预算管理、收支管理、资产管理、财务监督和人员培训等多方面入手,确保资金的合理使用和高效运作,为学校持续健康发展提供有力保障。

#### 6.3.5 后勤管理

平谷区职业学校以“服务育人”为宗旨,及时为全体师生提供全方位服务,确保教育教学的顺利进行。

##### 【案例31】践行服务育人理念 夯实办学保障

平谷区职业学校坚持“服务育人”理念,实施系列改善办学条件的民生工程,全方位保障师生学习生活。(1)暖心强保障:在供暖前开展集中检查维护,供暖首周安排专业人员驻校,落实“问题解决不隔夜”,为师生营造温暖的住宿学习环境。(2)严把安全关:针对食堂外包模式建立“日巡查、周通报、月考核”监督机制,每日对食材采购、加工流程、餐具消毒等全环节监管。(3)执行领导干部陪餐制度,设置意见簿收集反馈,显著提升食堂饭菜质量,筑牢师生食品安全防线。

#### 6.3.6 安全管理

平谷区职业学校以“平安校园”建设为核心,全面完善安全管理体系。健全风险评估、重点人员管控、隐患排查整治等制度,深化警校联动及会商机制,创新推行“三联管理法”,持续强化人防、物防、技防建设,并通过全流程闭环管控,有效排查、防范、整改各类安全风险,全年未发生安全责任事故,为教育教学高质量推进和学生健康成长筑牢坚实安全屏障。

##### 【案例32】齐抓共管筑防线 平安校园全覆盖

平谷区职业学校以“平安校园”建设为核心,锚定职业教育安全特色,全面完善安全管理体系,筑牢校园安全屏障。(1)健全制度强根基:完善风险评估、重点人员管控、隐患排

查整治等制度，覆盖实训、食堂、住宿、网络舆情等关键领域并严格落实。(2) 深化联动提质增效：推进警校联动会商，创新“三联管理法”，强化人防、物防、技防建设；全年开展12场安全专题教育、6次应急演练，定期排查整改校园及周边隐患。(3) 多维宣教入人心：借重要节点开展主题班会、黑板报绘制等宣教活动，组织消防实战演练，让安全技能落地；落实“一校一册”制度与四支队伍建设，联动社会力量守护饮食安全。

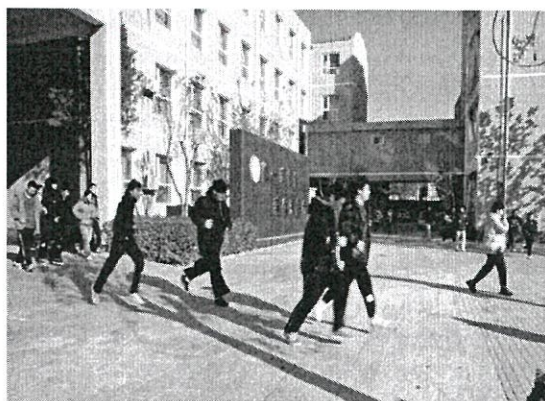


图 38：组织全校师生疏散演练



图 39：组织全校师生消防演练

#### 6.4 质量保障

平谷区职业学校以北京市技能竞赛为抓手，推动教学改革，强化教学管理，注重学生专业技能培养，每年从校级竞赛活动中选拔优秀学生参加北京市的技能大赛活动。

##### 【案例 33】“四位一体”推进教学质量保障体系建设

平谷区职业学校以教育教学质量标准建设为核心抓手，构建全链条、立体化教学质量保障体系，精准赋能育人质量提升。(1) 研制“四位一体”标准体系。立足区域产业需求与专业特色，组建行业专家、骨干教师、教研人员联合研制团队，制定涵盖课程、教学实施、实训考核、质量评价的“四位一体”标准，明确各环节目标、流程与细则，实现“教、学、练、评”有标可依。(2) 推动标准融入教学全流程。开展全员专题培训，帮助教师熟练掌握标准要求；将标准嵌入备课、授课、实训、评价等教学环节，形成“以标导学、以标促教”的闭环模式。(3) 建立常态化监控改进机制。实施课堂巡查、实训检查等动态跟踪举措，建立问题台账，落实“责任到人、复查销号”管理，及时整改优化。体系落地后，学校教学秩序更规范，学生专业素养稳步提升，为教育教学高质量发展筑牢坚实支撑。



图 40：企业调研

### 6.5 师资队伍建设

平谷区职业学校持续完善“分层培养，重点培训”的教师培训机制，针对骨干教师进行分层培养，并通过师带徒方式形成联动培养机制，同时多途径开展双师型教师培养，派出教师参加各级培训 66 人次，校本培训 1300 余人次。

#### 【案例 34】“三维一体”加强骨干教师培养体系建设

平谷区职业学校构建骨干教师“三维一体”培养体系，从师德素养、教学能力、示范引领三方面发力，全面锻造高素质教师队伍。首先以理念更新筑牢师德根基，引导骨干教师树立以学生为主体、技能培养为核心的教学观，开展“人工智能在教学中的应用”校本培训及“AI 赋能研究课”，探索 AI 技术赋能课堂，实现知识直观化、技能训练情境化。其次以实践赋能锤炼专业本领，建立校企共育机制，安排教师深入企业实践，积累实战经验，打造“双师型”教师队伍。第三，以示范引领带动整体提升，实施骨干引领工程，通过示范课、课题研究、教学竞赛搭建成长平台，依托师徒结对发挥辐射作用，形成团队共进生态。该体系有效增强了骨干教师教学改革能力，为培育高素质技术技能人才夯实保障。



图 41：教师培训

### 【案例 35】强师德铸师魂 正师风育新人

平谷区职业学校开展“师德师风建设月”系列活动。活动立足实际、多措并举：成立师德师风领导小组，统筹推进师德建设工作，以系统化学习全面提升教师综合素养；建立健全师德舆情快速反应机制，落实师德重大问题报告制度，筑牢师德师风防线；围绕“以案为鉴正师风 警示教育强师德”主题开展专题培训，并组织“以案为鉴、以案促改”警示教育大会，引导教师知敬畏、守底线；组织全体教师签订师德师风个人承诺书，明确育人职责与教育使命。活动有效推动了教师自觉恪守师德规范、坚持依法执教，以言行示范滋养学生成长，争做学生喜爱、家长信赖的人民教师，全面提升了学校师德师风建设的整体水平。



图 42：开展“以案为鉴正师风 警示教育强师德”师德培训

## 6.6 经费投入

2025 年财政拨款收入 6418.034489 万元，其中人员经费支出 5292.224424 万元，公用经费 516.155075 万元，项目支出 609.65499 万元。

2025 年财政拨款支出 6418.034489 万元，其中人员经费支出 5292.224424 万元，公用经费 516.155075 万元，项目支出 609.65499 万元。

## 7 面临挑战

学校新增专业校内实训基地需加快建设。

解决举措：加大校企合作，使企业成为师生的校外实习实训基地。

### 【案例 36】筑巢引凤推进新专业实训体系建设

为助力“高大尚平谷”建设，平谷区职业学校新增智慧健康养老服务、设施农业生产技术、飞机设备维修等适合区域发展的新专业，面对实训基地短缺难题，学校多维度施策构建实训体系，为新专业人才培养筑牢根基。（1）建强校内实训阵地。聚焦设施农业生产技术专业，建成校内专属实训室，配套安装滴灌种植设备，满足专业基础实训教学需求。（2）拓展

多元校外基地。积极对接行业资源，与农业产业园、物流企业、养老院等单位签订合作协议，搭建多元化校外实训平台，推动学生实践能力提升。(3) 深化校企共建升级。联合通航未来集团斥资 150 余万元，打造集无人机模拟飞行、装调、飞控于一体的现代化实训集群，配齐专业设备，夯实高端技能人才培养硬件基础。系列举措形成“校内+校外+校企共建”三位一体实训体系，有效破解新专业实训难题，彰显职业教育服务区域发展的责任担当。



图 43：设施农业技术专业学生在校外实训基地学习



