

北京商贸学校教育质量年度报告（2023）

北京商贸学校

2022 年 12 月

目 录

北京商贸学校教育质量年度报告（2023）	1
前言	4
1. 学生发展质量	4
1.1 党建引领	4
1.2 立德树人	6
1.3 在校体验	9
1.4 就业质量	10
1.5 创新创业	10
1.6 技能大赛	10
2. 教育教学质量	11
2.1 专业建设质量	11
2.2 课程建设质量	12
2.3 教学方法改革	14
2.4 教材建设质量	15
2.5 数字化教学资源建设	16
2.6 师资队伍建设	16
2.7 校企双元育人	17
3. 国际合作质量	17
3.1 教师参加国际职业教育培训	8
3.2 学生参加国际技能比赛获佳绩	9
4. 服务贡献质量	18
4.1 服务行业企业	18
4.2 服务地方发展	20
4.3 服务乡村振兴	20
4.4 服务地方社区	21
4.5 具有地域特色和本校特色的服务	22
5. 政策落实质量	23
5.1 国家及地方政策落实	23
5.2 学校治理	24
5.3 质量保障体系建设	26
5.4 经费投入	27
6. 面临的挑战	28
6.1 教学质量评价面临挑战	28
6.2 服务首农行业发展面临挑战	28
6.2 数字化校园建设面临挑战	28

案例目录

案例 1-1 党建引领 立德铸魂 打造“三全育人”新格局.....	5
案例 1-2 经世济民建思政 提质培优育人才	6
案例 1-3 强化班级建设 筑牢抗疫防线	7
案例 1-4 素质为上 能力为本 技能为根	11
案例 2-1 党建引领课程思政见成效	13
案例 2-2 技能竞赛标准与课堂教学相融合	15
案例 2-3 建设职业教育精品特色教材	15
案例 2-4 校企合作开发教学资源	17
案例 4-1 加大投入力度 服务行业企业	19
案例 4-2 紧跟社会热点 服务乡村振兴	20
案例 4-3 关注社会需求 服务地方社区	21
案例 5-1 完善制度 依法治校	23
案例 5-2 创新教学管理模式 促进教学质量提升	25
案例 5-3 组织保障 彰显成效	27

图表目录

图 1-1 奋进多彩的校园文化活动	5
图 1-2 培育核心素养的思政课	6
图 1-3 课程思政示范课程集体备课活动	7
图 1-4 展示风采超越自我的商贸之子	8
图 1-5 2022 年北京商贸学校满意度调查统计图	9
图 2-1 食品安全与流通专业群“3+4+3”人才培养模式图	12
图 2-2 食品安全与流通专业群“共平台、强技能、互融通”课程体系图	13
图 2-3 线上超星平台资源建设图	14
图 2-4 超星直播、智慧教室客户端图	14
图 4-1 孙岩莉公共营养师工作室一系列奶品开发	19
图 4-2 全国乡村振兴职业技能大赛—学生组选手贾安琪积极备赛	20
图 4-3 学校组织天宫院街道居民开展园艺健康主题培训	21
图 5-1 学校教学管理体系图	24
图 5-2 学校教学管理组织结构图	24
图 5-3 学校教学质量保障机制图	26
表 1-1 2022 年学生技能比赛获奖情况统计表	10
表 2-1 专业设置调整情况一览表	11
表 2-2 数字教学资源建设情况表	16

北京商贸学校教育质量年度报告（2023）

前言

北京商贸学校始建于1964年，隶属于北京市教委、北京首农食品集团有限公司双重领导，是一所集全日制教育、职业培训、成人继续教育、中高职教育为一体的多层次、多形式、多规格的综合性中等职业学校。学校是国家级重点中专学校，先后获得“全国教育系统先进集体”、“全国职教先进单位”、“全国就业指导先进学校”、“北京市职业教育首批现代化标志校”等荣誉，学校是首批“国家中等职业教育改革发展示范校”。

学校占地面积55191平方米，建筑面积54062平方米，资产总值3.11亿元。学校拥有现代化高水平的实验实训场所36个，建筑面积5453平方米，教学仪器设备资产16281.12万元。

学校现有教职工195人，其中专任教师78人。生师比为12.67：1（仅为全日制在校生，不包括培训学生）。专任教师全部为本科及以上学历，其中硕士研究生及以上学历占比68%，高级专业技术职务占专任教师总数的32%，“双师型”教师占专业教师总数的87%。

学校全日制中专在校生988人，开设有会计事务、金融事务、铁道运输服务、电子商务、航空服务、制冷与维修、食品加工、产品质量监督检验、幼儿保育、人力资源管理、社区事务管理、动漫游戏、数字媒体技术、软件与信息服务共14个专业，开设的14个专业全部与高职院校合作实现了（3+2）中高职贯通培养。

根据《北京市教育委员会关于做好2023年北京市职业教育质量年度报告编制发布和报送工作的通知》要求，学校紧扣人才培养工作，对人才培养工作状况进行了全面总结，报告如下。

1. 学生发展质量

学校通过推动党建工作与学生发展融合，以党建促进学生成长成才，促进教师职业发展，以党建引领学校事业发展，实现“三融合三促进”，“强内功，提质量，育人才”，在学生质量发展方面，按照“党建领航，思政铸魂，技能强校”的建设思路，全面加强党的领导，着力打造“大党建”工作体系；落实立德树人，全面推进“大思政”育人体系。

1.1 党建引领

1.1.1 坚持党建引领，充分发挥党组织的政治核心作用

一是发挥主体责任，统筹做好校园管控、教育教学、师生管理、后勤保障等工作。二是在全校范围内有序组织推进创先争优主题实践活动、师德师风建设、校园文化建设、主题教育月活动等，将党建工作真正融入学校发展、融入教育教学工作。三是加强政治建设，规范党建工作，营造良好的政治环境，为良好的校风、教风、学风建设奠定基础。

1.1.2 提高政治站位，旗帜鲜明加强党的思想政治建设

一是深入学习贯彻习近平新时代中国特色社会主义思想，以多种形式组织全体师生开展党的十九届六中全会精神的学习宣贯，开辟“喜庆党的二十大”专题专栏，通过学习强国平台、早自习新闻专栏等途径学理论、学政策。二是提高对“意识形态工作极端重要性”的认识，定期对意识形态进行分析研判，及时研究解决存在的突出问题和风险点。三是推进校园文化建设，组织开展

“逐梦二十大 商贸绽芳华”校园文化建设，通过在全体师生中开展校园文化口号征集、修订校园文化书册，加强校园文化建设，创新校园文化活动，拓展校园文化领域，构建具有商贸特色的校园文化体系，促进全体师生健康和谐发展。



图 1-1 奋进多彩的校园文化活动

1.1.3 坚持凝心聚力，营造团结和谐的校园氛围

坚持“党建带团建”，发挥好共青团作为党的助手和后备军的作用，带领共青团开展团史党史学习教育、主题宣传实践活动、青年志愿者（防疫）志愿服务等活动，提升团组织的凝聚力、影响力、向心力。

【案例 1-1】

党建引领 立德铸魂 打造“三全育人”新格局

学校党委坚持以习近平新时代中国特色社会主义思想为指导，全面贯彻党的教育方针政策，在守正创新中形成主体多元的工作思路，有效把“三全育人”融入德育教育，贯穿于教育教学、学生活动的各环节，把德育教育的“理实一体”和“知行合一”落实到学生行动上，形成了具有鲜明特色的德育育人格局。

以体育促德育。将课外体育活动作为德育“第二课堂”，依托校内外竞技比赛等体育活动，打造“一校一品”等德育品牌，建立起“以体育德、以体培智、以体健美、以体辅劳”的特色育人新模式。**以劳动筑德育。**组织学生开展劳动值日周，学生每学期将参加一周的劳动值周活动，从岗位认识、工作开展到总结评估，全方位提升学生自我认知，促进良好校风、学风建设。抓好

专业实习，搭建“专业理论+劳动精神”“专业实操+劳动技能”、“专业实习+劳动操作”三层次教育模式，构筑教师、学校、企业三方共促德育工作新态势。以课堂驱德育。鼓励思政教师通过集体磨课、“思政专家课堂”、“思政课程课堂”等方式，建设“课程思政课堂”，逐渐形成特色思政育人新模式。同时开展“讲堂”入自习，开设“青年明德大讲堂”系列讲座，形成教师与学生间从课上到课下的良性互动，打造晚自习德育品牌。

1.2 立德树人

1.2.1 思政课程

学校以教师队伍建设为抓手，依照《中等职业学校思想政治课程标准》要求，按照开齐、开足、开好的原则，充分发挥思政课的价值引领作用。全体思政教师讲党性、听党话、跟党走，切实做好学生的“四个引路人”，关爱学生的学习和生活，引领学生“跟党走、讲政治、明政理”，做到“身教”和“言教”的统一，把思政育人贯穿教育教学全过程。



图 1-2 培育核心素质的思政课

1.2.2 课程思政

为深入学习贯彻习近平总书记关于思政教育的重要论述，全面落实立德树人根本任务，学校高度重视“课程思政”教学改革，努力提升教师课程思政意识和能力，发挥好每门课程的育人功能。课程思政综合教研室以教师对课程思政存在的问题与困惑为导向，积极组织课程思政教学研讨，通过“课程思政内训”等培训方式提升课程思政建设，希望能达成“所有的任课教师都挑起思政担，所有的专业课程都上出思政味”的共识，实现教学理念思政化，教学内容思政化，教学实施思政化。

【案例 1-2】

经世济民建思政 提质培优育人才

《经济学基础》课程由学校财经事务专业部主任张丽娟老师带领团队成员王宇、苗冰、董静、张彬、张明星、刘文辉老师以及中联集团企业专家刘春梅老师共同教研实践。

该课程与经济生活紧密相连,是将新时代中国特色社会主义经济发展成就与经济学基本原理相连接的“桥梁”,通过优化与重构课程内容,将“四个自信”、“家国情怀”和“经世济民”等思政元素融入人才培养目标和课程体系,以新时代中国特色社会主义经济建设成功案例为依托,以专业群各专业岗位人才素养的培育为目标,采用案例分析和混合式教学模式将思政目标“如盐入水”般地融入学生的学习和生活中,完成对学生的价值塑造,深度落实立德树人教育理念。被评为北京市职业院校课程思政示范课程,该课程的授课教师和教学团队被评为北京市课程思政教学名师和教学团队。



图 1-3 课程思政示范课程集体备课活动

1.2.3 班级建设

学校始终坚持“以学生为本”的育人理念,着力加强班级建设,创新班级建设方式方法,打造先进班集体,深入推进班主任管理班级专业化以及“班级学生自治化”建设。通过开展学生干部培训,提升班干部能力素质,推动班级凝聚力形成;通过加强班主任专业能力建设,带动整体班级的思想、班风、学风、纪律、生活等方面建设,形成全方位的班级育人体系。特别是在疫情期间,按照“强化班级责任、落实个人责任”的工作思路,不断筑牢班级疫情防控战线。

【案例 1-3】

强化班级建设 筑牢抗疫防线

本年度北京市疫情防控形势依然严峻复杂,学校采取线上线下相结合的方式开展教育教学工作,学生工作部始终战斗在学生防疫工作第一线,时刻关注学生身心健康,组织和指导各班班主任强化班级建设工作,坚守班级抗疫阵地不放松,立足常规,精细管理,充分发挥班主任班级建设核心作用,确保疫情期间学生的学习生活平稳有序。

一方面,学生居家学习期间多次组织召开全体班主任疫情防控工作会议。进一步强化班主任对学生防控工作的重视程度,加大对学生的关心、关爱,及时关注学生情况及相关涉疫信息,加强与学生和家长的沟通交流;另一方面,进一步强化班主任工作职责,加强对学生疫情防控宣传教育,引导学生积极履行好个人防疫责任,对班级内可能出现的相关舆情信息及时关注并加以正

确引导。同时，及时关注和了解学生的思想动态和情绪变化，利用主题班会、个别谈心谈话等形式加强与学生的沟通交流，对学生可能出现的不良情绪及时进行心理疏导和排解，坚定不移地守护好每一名学生的安全健康。

1.2.4 校园文化建设

围绕“明德守信，强技笃行”的学校价值观，结合学校“一校一品”品牌升级建设工作，不断创新校园文化建设思路，形成了务实向上的育人氛围。

一方面，不断注重和强化学生意识形态教育。围绕社会主义核心价值观的培育和养成，开展主题班会教育，实现对学生思想的精心引导和正确人生观、世界观和价值观的涵育，真正起到文化沁润、培根铸魂的教育目的。开展“爱我商贸 贡献商贸”校园文化口号征集活动，开展“舌尖上的首农老字号企业文化”等系列讲座和体验活动，丰富学生校园文化生活，提升校园文化建设水平。另一方面，将培养学生健康良好的行为习惯，促进综合素养和职业精神提升，作为校园文化建设内涵。在育人实践中，坚持以体育育人作为学生德育教育的有力抓手，将体育精神融入校园文化建设中，组织赛事和体育活动，不断促进学生爱国情怀和集体荣誉感的提升，最终起到提升积极向上的校园文化氛围。

1.2.5 文明风采活动

围绕“文明风采”大赛，学校开展了“技能成才 强国有我”主题教育活动，加强品德教育和专业教育融合，搭建学生展示平台。

一是提高认识，精心组织。学校成立领导小组，制定学校实施方案，明任务、突重点，保实效。开设“我们一起学党史，红色基因永传承”、“学生说榜样故事”“未来工匠说”、“文明风采争荣誉 工匠精神铸未来”、

“喜迎二十大 奋进新时代”等丰富多样的学校活动，二是扎实推进，确保实效。通过反复打磨、用心推敲，遴选出“党史故事我来说”、“技能成才 强国有我”征文演讲作品、“榜样故事我来说”技能展示视频、“文明风采”书画摄影类作品，共计 27 件参加了市级“文明风采”活动。



图 1-4 展示风采超越自我的商贸之子

1.2.6 共青团活动

学校始终将学生的思想政治学习作为常态化工作，不断提升青少年思想政治素养。一方面，在团支部和入团积极分子中将青年大学习作为常态化抓手，共开展 64 期活动，参与学习的青年共 8720 余人次，坚持每周必学，每节必听，要求团员、入团积极分子全覆盖。另一方面，开展《读雷锋日记践雷锋精神》主题活动，面向全校是师生发起向雷锋学习的倡议书。组织青年师生根据所在团支部实际积极开展主题团日活动，掀起学雷锋热潮。做好宣传校内文化、节日献礼等活动，营造校园内尊师重教的热烈氛围。

1.2.7 学生社团活动

学校开设学生社团十余个，参与学生涉及在校所有年级，在社团活动的基础上，鼓励学生自发组织街舞表演团队、表演乐队等，借助社团活动平台培养学生艺术技能，组织优秀艺术节目，参加北京市风采大赛等活动，取得了优异成绩。

学校组织开展了“云上璀璨”艺术节线上活动，面向全体学生收集优秀艺术作品，共收集各类艺术作品 170 余件，并在公众号上分期进行作品展示，丰富了学生的课余生活。

1.3 在校体验

学校为学生营造安全、舒适、多彩的学习和生活环境。为了更有效为学生提供服务，学校对全校同学进行了满意度调查。本年度问卷分为五个层面，涉及到在校生、毕业生、教职工、用人单位以及学生家长。发放问卷共涉及在校学生 988 人次，毕业生 262 人次，教职工 175 人次，家长 730 人次。通过调查，在校学生对于学校整体幸福感强、校园安全度高、课程学习满意度高、师生关系、学生关系良好；毕业生对于学校教学理念尤其是品格塑造和能力培育方面给予较高评价；教职工对于学风、校风、教风都有比较高的认可度，用人单位及家长在学校立德树人方面给予很高的评价。

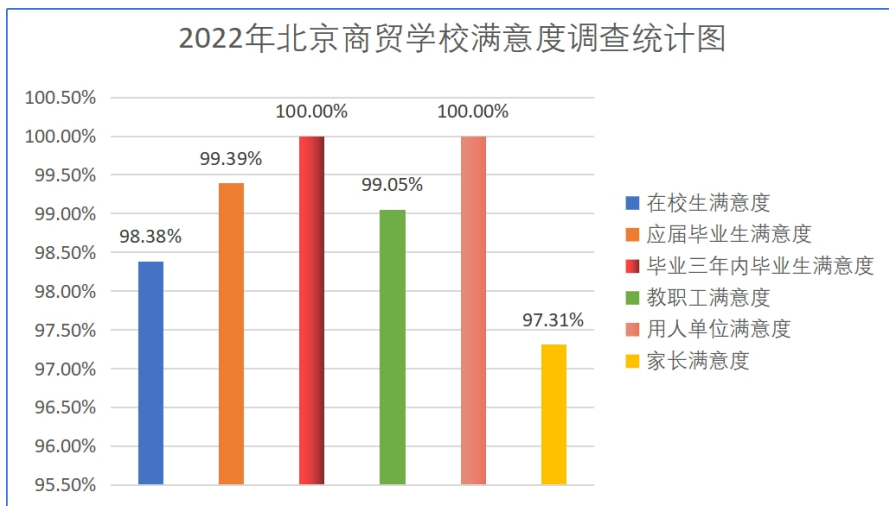


图 1-5 2022 年北京商贸学校满意度调查统计图

1.4 就业质量

学校 2022 届毕业生共 168 人，其中 165 人升学（3+2 中高职衔接升学 161 人，高职院校自主招生升学 4 人），3 人自主择业，毕业生升学率 98.21%，就业率 100%。

1.5 创新创业

学校成立了双创教育教研室，负责统筹创新创业教育各项工作的开展和推进。探索尝试将创新创业教育课程化，所有专业均在二年级第一学期开设创新创业教育课程，将双创比赛的内容融入教学中。同时，以此为基础组织开展创新创业校赛，统筹市赛的各项工

作。2022 年学校双创教研室组织学生参加第八届中国国际“互联网+”大学生创新创业大赛职教赛道北京赛区比赛。在创新创业课程基础上，学校开展了校级双创比赛。根据市赛分配名额，共有 11 个项目进入市赛，其中 5 个项目获得三等奖。

1.6 技能比赛

学校各专业学生积极参加各级各类比赛，本年度获奖学生共计 48 人次，其中国家级 3 人次，占比 6.2%，省市级 45 人次，占比 93.8%。其中，会计事务专业参加各级比赛 4 项，获奖学生数共计 22 人次，占总数的 45.8%。

	学生技能大赛获奖级别	专业名称	学生技能大赛获奖等级	学生技能大赛获奖名称	学生技能大赛获奖人数
1	省市级	铁道运输管理	三等奖	第二届“丝路工匠”国际技能大赛	4
2	省市级	电子商务	二等奖	北京市职业院校技能大赛中职组电子商务技能（团体）赛项比赛	6
3	省市级	食品生物工艺	三等奖	北京市职业院校技能大赛高职组化学实验技术（个人）赛项比赛	2
4	国家级	会计	二等奖	2021年全国中职会计技能“百强邀请赛”	3
5	省市级	会计	二等奖	2022年北京市职业院校技能大赛智能财税赛项	8
6	国家级	会计	一等奖	2022年第七届“科云杯”全国职业院校中职组财会职业能力大赛	8
7	省市级	会计	一等奖	2022一带一路暨金砖国家技能发展与技术创新大赛之财务机器人（RPA）	1
8	省市级	会计	二等奖	2022一带一路暨金砖国家技能发展与技术创新大赛之财务机器人（RPA）	1
9	省市级	会计	三等奖	2022一带一路暨金砖国家技能发展与技术创新大赛之财务机器人（RPA）	1
10	省市级	会计	其他	2022一带一路暨金砖国家技能发展与技术创新大赛之财务机器人（RPA）	6
11	省市级	学前教育	一等奖	第二届“丝路工匠”国际技能大赛	1
12	省市级	学前教育	三等奖	第二届“丝路工匠”国际技能大赛	5
13	省市级	学前教育	一等奖	首都中小生成新主题书画手绘比赛	1
14	省市级	其他	一等奖	首都中小生成新主题书画手绘比赛	1
合计					48

表 1-1 2022 年学生技能比赛获奖情况统计表

【案例 1-4】

素质为上 能力为本 技能为根

财经事务专业部先后全国中职会计技能“百强邀请赛”、北京市职业院校技能大赛智能财税赛项、第七届“科云杯”全国职业院校中职组财会职业能力大赛和一带一路暨金砖国家技能发展与技术创新大赛之财务机器人（RPA）中共有 22 人次获奖，其中一等奖 9 人次。

在日常教学中该部门的基本思路是岗位要求融入课堂教学、比赛项目与课堂教学相结合、1+X 技能证书与课堂教学相结合、岗赛证一体化。为了完成训练任务，提高训练效率，指导教师团队会根据项目的比赛方案和规则，分阶段制定行之有效的训练计划。同时，指导教师团队会根据前一阶段的完成情况及问题，进行总结分析，动态修订训练计划，保证学生完全掌握所需要的专业技能，训练计划顺利实施。每一次训练就是一次考试，有成绩，有点评，有总结。教师们学生提出的口号是：“每天吃掉一个问题，到比赛前没有问题。”

平时利用微信群师生积极互动，共同进步。将大赛对选手的要求和职业资格融入课程体系的建设中，将技能竞赛的项目转化为项目教学内容，将国家级技能大赛的赛题及评分标准，内化为平时教学中的项目教学载体。在操作规范、成本意识、效率意识、团队意识、熟练的操作能力、多样的方法能力等方面打下了良好、坚实的基础。

2. 教育教学质量

学校充分发挥特高骨干专业群、大师工作室、重点建设专业的典型示范辐射作用，带动专业建设全面均衡发展。优化课程体系，促进课程教学内容、教学方式、教学模式的改革。加强企业深度合作，提高教师专业技术水平和专业实践能力。完善组织保障、数字化教学资源建设，促进教育教学质量的提高。

2.1 专业建设质量

学校根据各专业的培养目标，紧密结合产业发展需要，面向地方经济建设，适时调整与高职院校 3+2 合作，通过市场调研新增专业，为服务首都行业企业奠定人才基础。

序号	专业名称	原对接高职	现对接高职、专业	调整情况
1	人力资源管理事务	北京劳动保障职业学院	北京社会管理职业学院 人力资源管理专业	变更
2	产品质量监督检验	北京城市学院	北京农业职业学院 绿色食品生产技术专业	变更
3	农产品加工与质量检测	无	无	新增

表 2-1 专业设置调整情况一览表

2.1.1 专业群建设促进教学改革

学校专业群立足首都定位，基于数字经济下商贸流通产业变革，构建“通电商、精财会、懂人力、晓金融”的复合型财经商贸基础人才培养模式，“以社交电商为目标，会计专业为核心，金融与人力资源管理专业为辅助，两主两辅，多向辐射”的共享型专业群。针对北京市食品安全与流通、数字商贸、以首农集团商贸流通为核心，对接中小微企业进行服务。专业群建设促进了专业人才培养方案的修订论证、精品课程建设、校本教材开发、教师团队培养、实训基地的建设、1+x 书证融通的发展等等。2021 年学校《财经事务》专业群完成建设项目 16 项，《食品安全与流通完成》专业群完成建设项目 20 项，完成计划建设目标。

2.1.2 结合人才培养目标，创新人才培养模式

《财经事务》专业群与中联集团联合打造“岗课赛证”综合育人创新模式，形成“三层递进，四步融通”的人才培养方案。联合制定“商、财、税、金、数”复合人才培养方案。通过培养目标、课程内容、考核内容、学分互换这四步书证融通，形成社交电商和智能财税的课证融合。

《食品安全与流通》专业群，新增 1+x 职业资格证书内容，修订适合复合型人才培养课程体系，不断完善“三交替、四结合、三进阶”工学结合人才培养模式。

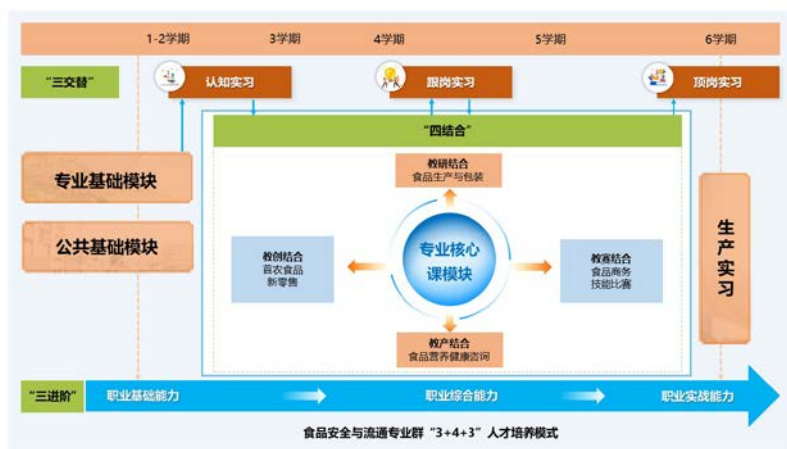


图 2-1 食品安全与流通专业群“3+4+3”人才培养模式

2.2 课程建设质量

2.2.1 深入推进公共基础课程教学改革

公共基础课依据新课标要求，优化课程结构。语文课程增加中华优秀传统文化、革命文化、社会主义先进文化等内容，从体例、内容、话语体系等方面完成从教学大纲到课程标准的转换。增设历史课程为公共基础必修课。《信息技术》和《艺术》课程调整为符合教育部大纲的课时要求，美术和音乐课程内容进行整合，采用各 18 学时/学期的方式落实课标任务。

2.2.2 专业课程体系改革符合经济发展

《食品安全与流通》专业群开发专业共享和专业融通课程，建设“共平台”共享课程、“强技能”专业核心课程、“互融通”食品电商模块和实践模块融通（“1+1+1”）的特色课程体系，培养“懂营养、知安全、擅营销”的复合型人才。



图 2-2 食品安全与流程专业群“共平台、强技能、互融通”课程体系

《财经事务》专业群根据“专业基础相通、岗位技能必需”等原则，构建“专业模块+结合模块+自选模块”（“1+1+1”）的课程体系，实现“基层共享、中层分立、高层互融”，跨界开发基于工作过程的课程体系。

2.2.3 结合 1+X 职业技能标准，优化课程结构及内容

在 1+X 职业技能标准的指引下，各专业重新修订课程标准，做到岗课赛证融通。专业紧跟国赛、市赛标准的脚步，将比赛知识点融入到日常教学中。不断优化课程结构，调整授课比例和课时量、调整课程内容，使教学更有针对性。

【案例 2-1】

党建引领课程思政见成效

以党建为引领，优化课程思政建设的顶层设计，构建“大思政”格局，将“四个自信”“家国情怀”和“经世济民”等思政元素融入人才培养目标和课程体系；关注经济民生，收集、整理并将经济事件案例化，深挖其中思想政治教育资源。以华为作为贯穿整门课的案例，结合生活中喜闻乐见的经济事件，使其作为思政目标的支点，结合学生自主探究的生活经历，形成思政目标与知识目标的联动，通过案例应用，分析身边经济现象的同时，打造思政、知识和能力三维一体的课程思政模式，帮助学生坚持道路自信、制度自信和独立自主的科技创新之路，树立以辛勤劳动为荣，以好逸恶劳为耻的劳动观。2021 年《经济学基础》课程被评为北京市职业院校课程思政示范课，主讲教师及团队被评为“北京市课程思政教学名师和教学团队”。

2.3 教学方法改革

2.3.1 以岗位技能为目标，促进岗课赛证融通

探索“岗课赛证综合育人”，“数字化实践教学”，“工作过程式教学方法改革”，按照真实企业数字管理流程进行业务训练，采用“项目引领教学”的方式加大学生综合技能训练，以任务目标驱动教学法、工作过程式教学法引导学生自主学习。各专业学生积极参加各级各类比赛，共48人次获奖，其中国家级3人次，获省市级奖45人次。

2.3.2 运用线上线下多种教学方式推动教学改革

学校根据实际情况和教学需要，线上线下教学资源同步，运用超星智慧教学平台进行资源建设。



图 2-3 线上超星平台资源建设

线上教学依托超星学习通平台建立课程资源，通过超星直播客户端进行直播教学。随时关注学生学习状况，提高学生学习的积极性和教学效果。



图 2-4 超星直播、智慧教室客户端图

线下教师利用章节测试任务点和课堂活动统计及时总结反思。同时利用情景教案例、启发式教学法等方式，在真实企业业务场景中体验真实工作状态，用虚拟现实及智能教学平台和“虚拟仿真”多层次教学手段，使课堂教学更加符合专业的需求。

【案例 2-2】

技能竞赛标准与课堂教学相融合

学校先后参加了全国中职会计技能“百强邀请赛”、北京市职业院校技能大赛智能财税赛项、第七届“科云杯”全国职业院校中职组财会职业能力大赛和一带一路暨金砖国家技能发展与技术创新大赛之财务机器人（RPA）比赛，共 22 人次获奖，一等奖 9 人次。教师将技能竞赛的项目转化为教学内容，将国家级技能大赛的赛题及评分标准，内化为平时教学中的项目教学载体，1+X 技能证书与课堂教学相结合、岗赛证一体化。为了提高训练效率，指导教师团队会根据项目的比赛方案和规则，分阶段制定行之有效的训练计划。学生的口号是：“每天吃掉一个问题，到比赛前没有问题。”利用微信群沟通互动，为学生在操作规范、成本意识、效率意识、团队意识、熟练的操作能力、综合的方法能力等方面打下了坚实的基础。

2.4 教材建设质量

学校在教材建设方面体现“一本教材、多种职责”的核心要求，重点要落实“立德树人”的人才培养要求。选用教材内容符合社会主义核心价值观的要求，能够全面、准确地阐述课程的基本理论、基本知识和基本技能。充分利用学校教师、学术、数字网络平台等资源优势，推进互联网形势下课程资源建设，建设高质量的立体化教材。鼓励、支持教师编写能够反映学校专业优势和特色的教材，加强校内重点建设课程和优势专业教材的编写。

【案例 2-3】

建设职业教育精品特色教材

学校围绕首都城市战略定位，紧密对接产业发展需求，对接行业标准、职业标准和岗位规范，开发建设精品特色专业教材，及时将新技术、新工艺、新规范纳入教学内容。对接产业标准建设，不断建设精品特色专业课教材。充分发挥北京市特色高水平骨干专业群、实训基地（大师工作室）的引领示范作用，积极参与专业教学标准、课程标准、实训基地建设标准的制定。深化产教融合，鼓励支持校企联合开发活页式、工作手册式教材以及融合现代信息技术的新形态教材。2021 学年，《银行大堂服务实训》和《财经基本技能》入选国家十三五规划教材。特色高水平骨干《财经事务》专业群完成了《经济学基础》、《薪酬管理与个税计算》两本工作手册式教材和配套训练手册的编写，并与电子工业出版社签订了出版合同。

2.5 数字化教学资源建设

学校现有 80 余间多媒体教室，教师均使用网络教学平台进行授课，同时运用现代信息技术、教育技术构建新型教育服务综合系统，以“内容+终端+平台”的模式，为教师和学生提供规范化、个性化、交互式的教学环境。

专业	资源库	软件、平台	课程类	微课类	知识点
会计、金融、电子商务、动漫游戏等	8	53	14	15	375

表 2-2 数字教学资源建设情况（单位：个）

学校图书馆数字资源包括：电子期刊 13 万余种，1 亿余篇；电子图书 8 万余册和专业视频资源。与超星公司深入合作，师生可随时畅读 30000 余种电子图书、报纸 500 余种。共建设网络课程 342 门。组织并鼓励教师参加各种信息化培训，覆盖率达到 93%。学校建有教务系统和量化考核系统来评定教师教学质量、业务完成等情况，保障教学运行管理有序。

2.6 师资队伍建设

学校把“四有标准”贯穿于教书育人全过程。定期开展师德师风培训和相关法律法规培训。完善学校教师职业行为规范和师风考核办法等制度，开展主题活动，促进教师重德为师、爱岗敬业、依法治学。

2.6.1 校企深度融合，提升教师专业实践能力

充分发挥企业办学优势，校企联合建设专兼结合的教学团队，学校聘请行业企业兼职教师 15 人。在教学中尝试探索“企业专家在线点评”、“企业专家和专职教师双师授课”、“能工巧匠进课堂”等多种方式，签订教师企业实践协议。2021 年度，学校组织专业教师进入 12 家合作企业进行企业实践，共涉及 7 个专业大类 11 个专业，专业教师人均企业实践天数达 40.62 天。

2.6.2 建立健全人才发展机制，不断完善梯队培养建设机制

建立长效激励机制，学校鼓励教师通过在职学习、培训，提升学历、专业和教学水平；优化改善教育教学条件；全力支持教科研活动。学校现有专任教师 78 人，高级职称占比 32%，本科及以上学历占比 100%，硕士研究生及以上学历占比 68%。专业课教师“双师型”比例为 87%。学校建立“进阶发展、师德贯穿、分层共享”的师资培养机制，制定骨干教师、专业带头人评定与管理办法，持续推进“师徒结对青年教师成长工程”，按照“名师引领、骨干培养、素质提升、教改落地”的工作思路落实职业院校素质提高工程，学校拥有市级骨干教师 4 人，市级专业带头人 5 人，校级骨干教师 17 人，校级专业带头人 6 人。

2.7 校企双元育人

学校与中联企业管理集团有限公司合作建设高水平“智享云财经事务学习工场”实训基地，与北京六必居食品有限公司合作共建大师工作室。与北京华麟行信息咨询有限公司签订校企合作合作协议，校企双方建立“双元主体育人，三层岗位递进，三级学徒提升，四步书证融通”的2334制人才培养模式，联合形成“行业普惠岗位、行业核心岗位、行业特色岗位”的三层岗位标准，制定学工一学徒一准员工的企业新型现代学徒制培养模式。与首农集团、美亚联创、上海踏瑞等公司在1+X证书试点、资源共享、师资共建等方面开展深入合作。与京粮电子商务有限公司共同开发“互联网+虚拟仿真”教学平台及新业态的课程标准。

【案例 2-4】

校企合作开发教学资源

学校加强企业、集团化办学，积极与中联集团、用友新道、财智未来等公司继续保持合作，产教融合、协同育人。将中联集团真实产业资源、业务数据和新型财经商贸科技融入教学资源建设中，校企共同开发智能财税项目式教学案例，活页式教材和在线课程资源，包括《新媒体营销》《RPA 机器人应用》等课程。按照企业真实场景和现代信息技术，打造《金融企业与金融科技虚拟仿真》课程。以中联核心岗位需求共建岗课赛证融合课程体系，将社交电商运营、智能财税1+X证书融入专业，形成课证融通课程。在此基础上学校与中联集团签订战略合作协议，共建“中联数字商贸学院”获批北京市职业院校第三批特色高水平实训基地（工程师学院），学校还荣获2021年度中联集团“金翼匠心奖”产教融合卓越奖。

3. 国际合作质量

3.1 教师参加国际职业教育培训

学校为了进一步提升教师的国际视野和教学能力，打造国际化师资队伍，推动学校的国际化建设，积极引进澳大利亚职业教育联盟举办的TVET职业教育能力教学基础理论模块培训课程，组织开展了TVET国际职业教育师资能力教学法培训，90余名教师参加。培训聚焦于“澳大利亚职业教育与基于能力的培训与教学”。

此次TVET职业教育能力教学基础理论模块培训通过典型案例，深入总结当今先进的国际化职业教育教学理念与技术、教学方法和考核评价方法、本土标准与课程开发等理论，教师进行系统的国际职业教育能力理论培训，提升教师专业教学能力、课程开发能力和专业标准建设能力。通过学习与借鉴澳大利亚职业教育以及如何基于能力的教学设计与方法，帮助教师与学校探索新时期下职业院校应用型、技能型人才培养的模式。

3.2 学生参加国际技能比赛获佳绩

组织学生参加 2022 年一带一路暨金砖国家技能发展与技术创新大赛财务机器人（RPA）技能赛项。本次比赛，学校共有 9 名学生获奖，其中获得一、二、三等奖各 1 人，优秀奖 6 人。

组织学生参加 2022 年一带一路金砖智能财税比赛（中职组），获得北京市第一名、全国二等奖的优异成绩。

组织学生参加第二届“丝路工匠技能大赛”国际技能大赛幼儿主题画赛项一等奖 1 人，三等奖 2 人；幼儿歌曲表演唱赛项三等奖 3 人。

组织学生参加第二届“丝路工匠技能大赛”国际技能大赛国际轨道列车驾驶技术技能竞赛，获得三等奖两项。

4. 服务贡献质量

学校以“服务首都战略需要，对接智慧城市发展”为办学定位，紧密围绕首都高品质民生需求，契合北京经济社会发展需要，紧扣北京城市发展规划功能定位、乡村振兴等国家战略要求，以市场需求为导向，以首农食品集团为依托，立足现有资源，提升社会服务能力，将教学、科研与社会服务统筹规划，融为一体，使各方面的资源能够相互支撑、互补利用、发挥出最大综合效益，以达到提升人才培养、科研与社会服务综合实力的目标。

4.1 服务行业企业

4.1.1 开发职教平台

作为首农大学的培训基地，学校积极发挥职业院校优势，配合集团人力资源部，推进集团落实《市国资委系统“十四五”时期人才发展规划》，在学校原有创新职教平台的基础上，本着高标准、可持续发展的目标，利用学校培训积累资金，投入 40 余万元开发了首农大学职教平台，同时组建专项课程，为集团班组长线上线下培训提供了有力支持，为后续申请北京市人力资源和社会保障局认证的首农品牌线上学习平台打下基础。本年度集团共计 1800 余人参加了首农班组长线上培训，取得成效。

4.1.2 建设评价体系

为落实集团技能人才梯队建设目标，学校培训中心对集团下属企业开展调研，为企业定制可行性培训、考核评价方案。配合集团人力资源部成功向北京市人社局鉴定管理中心申请包括企业人力资源管理师、农产品食品检验工、茶艺师、评茶员等多个工种的企业内部评价，并协助集团人力资源部组织职业技能等级认定培训班，指导各级企业专家建设相应的题库。同时，成功申请“北京市人社局社会评价组织”，使首农大学成为引领食品行业职业技能评价体系的排头兵。

4.1.3 开发精品课程

学校利用现有软硬件资源，并加大投入，建设新的录课教室，助力“首农大学”录制线上课程。本年度已录制内训师线上课程 23 门，涵盖 9 大类型，涉及团队管理、人力资源、安全生产、产业投资、法务合同审核、公文写作、电商营销、食品安全及乳业等板块课程。

4.1.4 研发新产品

孙岚莉公共营养师工作室积极深化产教融合，工作室与三元食品携手研发新产品，同时与三元携手录制了 30 节食品营养、食品安全与食品健康系列课程，作为首农课程资源，为赋能集团业务发展奉献学校力量。

【案例 4-1】

加大投入力度 服务行业企业

学校作为首农大学的培训基地，积极发挥职业院校的优势，产教融合，助力企业发展。孙岚莉公共营养师工作室利用工作室项目建设资金为三元食品开展咖啡奶基培训，三元食品技术中心、公共事务部、低温奶事业部、特渠事业部、送户事业部、工业园等单位共计 40 余专业技术人员共同参与。

经过研发，现在“冰萃咖啡奶基”、“阿萨姆拼配奶基”等系列奶品已经纳入公司的新品序列。特渠事业部瑞幸咖啡大客户部杨文惠经理取得了瑞幸咖啡%的供应商份额，给企业带来了丰厚的经济效益。

同时，工作室与三元携手，录制了 30 节食品营养、食品安全与食品健康系列课程，作为首农课程资源，聚集学校教师、企业内训师的两方力量，践行集团“美好生活守护者”的使命，向社会传播营养学知识，同时为食品行业建设营养师型技能人才队伍，为“美好生活守护者”保驾护航。

工作室将继续与三元合作，参与三元食品有限公司张双技能大师工作室建设，协助企业完成技能人才梯队建设，为今后集团遴选高技能领军人才打下坚实的基础。



图 4-1 孙岚莉公共营养师工作室一系列奶品开发

4.2 服务地方发展

2022 年以来，大兴区作为北京市人社局的试点区，着手运行“培训券”系统。学校为此建立了工作专班，根据培训需求申请了 20 个培训工种，录制线上培训课程，开发线下培训资源，完善和优化培训方案，稳步推进全区技能培训工作的开展。学校共计组织了 24 个班次。培训对象包括高校毕业生、灵活就业人员和失业人员。培训内容涉及保育员、企业人力资源管理师、园艺健康、西点烘焙、小菜制作、主食制作、家政服务员、营养配餐等多个工种。采用线上线下相结合的授课方式，辐射天宫院、魏善庄、庞各庄、礼贤、高米店、兴丰、采育等多个乡镇和街道，累计培训学员 600 余人，受到了居民的广泛好评。

4.3 服务乡村振兴

本年度因疫情原因，学校暂停了家政培训，但是服务乡村振兴的脚步并未停止。2021 年 8 月，学校承办了全国“乡村振兴大赛”育婴员项目北京赛区选拔赛。并承接了育婴员项目北京赛区学生组和职工组选手的集训工作，最终，代培选手职工组赵新柳获得了育婴员项目的优胜奖。

学校时刻关注乡村发展需求，适时调整工作方向，真正把乡村振兴、校企合作、培养高素质技能型人才做到实处。

【案例 4-2】

紧跟社会热点 服务乡村振兴

为贯彻落实习近平总书记关于乡村振兴和技能人才工作重要指示精神，巩固拓展脱贫攻坚成果，全国首届乡村振兴职业技能大赛于 2021 年在新疆乌鲁木齐隆重举行，学校承办了全国乡村振兴大赛育婴员项目北京赛区选拔赛。学前教育专业学生贾安琪凭借出色的表现脱颖而出，被选拔为学生组决赛选手，董佳明被选为决赛备选选手。

整个 9 月份，培训部教师集体备课，认真研究大赛技术文件，分工合作，为 3 名选手制定个性化集训方案，每天按模块集训。在培训中，职工组选手的丰富工作经历，为学生进行了良好示范；同时，学生的创新形式也启发着职工组选手。紧张而有序的备赛过程，也激发着教师在培训方式、教学方法、技能提



升等方面的诸多探索与思考。

图 4-2 全国乡村振兴职业技能大赛一学生组选手贾安琪积极备赛

9月26日至28日，全国乡村振兴职业技能大赛在新疆乌鲁木齐隆重举行，在学校培训中心孙岚莉老师的带领下，学生组选手贾安琪和职工组选手赵新柳一同赴新参加本次国赛，参与了育婴员项目的比赛，最终职工组选手赵新柳获得了育婴员项目的优胜奖。相关报道在北京劳动就业报刊登。

学校充分利用自身优势，真正把乡村振兴、培养高素质技能型人才做实做好。

4.4 服务地方社区

“职业技能培训进社区”活动在增进了学校跟社区之间的联动与合作的同时，让社区群众亲身体会到了职业教育的作用，转变了对职业技能教育的传统认识。

今年7月以来，学校利用疫情窗口期，开展了“职业技能培训进社区”活动，在大兴区西红门、天宫院、兴丰、高米店、黄村等街道先后组织了7个职业技能免费培训班，培训对象包括高校毕业生、灵活就业人员和失业人员等社区居民，培训内容涉及保育员、园艺健康、主食制作、家政服务员、营养配餐等多个工种，这些免费技能培训贴近居民生活，符合大众需要，实用性强。8月份，学校在严把疫情关的前提下，利用学校场地，又开展了为期8天的保育员培训，上百名学员均来自社区居民。

【案例 4-3】

关注社会需求 服务地方社区

2022年7月以来，学校培训中心充分利用疫情窗口期，把推进培训和提升技能作为工作的主要抓手，在严格执行疫情防控工作各项要求的前提下，培训中心根据街道职业技能工种培训的需求，在大兴区天宫院、兴丰、高米店等街道先后组织了4个职业技能免费培训班，培训对象包括高校毕业生、灵活就业人员和失业人员等社区居民，培训内容涉及园艺健康、主食制作、家政服务员等多个工种，这三项免费技能培训特别贴近居民的生活，符合群众需要，实用性强。老师不仅注重理论知识的讲解，更注重操作技能的提升，手把手教学，确保参加培训的学员都学懂、学会、学精。



图 4-3 学校组织天宫院街道居民开展园艺健康主题培训

社区居民们每个人都学得认真，争先动手实操，不懂问题现场求解，学习氛围浓厚感人。培训学员通过考核圆满毕业。天官院镇街技能免费培训毕业人数达到近百人。

这次职业技能培训进社区活动，在增进了学校跟社区之间的联动与合作的同时，让社区群众切身体会到了职业教育的作用，转变了对职业技能教育的传统认识。在今后的工作中，学校将继续走进社区开展多样的实践活动和技能培训，用看得见、摸得到、用得上的扎实技能与精益求精的“工匠精神”，为转变群众思想，提升居民技能、促进职业教育发展做出应有的贡献。

4.5 把握特色 突出优势 发展具有地域特色和本校特色的服务

学校把握自身的办学特点，突出专业优势，在社会服务中充分利用校企合作平台，成立特色工作室；共同研究开发模块化课程；带学生进企业，请员工进课堂，学校学生和企业员工双向受益，不断提升理论知识和工作技能；校企人才共享，打造高水平创新团队；传承中国传统饮食文化，培养工匠精神和爱国情怀。

4.5.1 成立特色工作室

学校紧跟首都食品产业发展，夯实与首农食品集团旗下企业在实践教学领域的共建、共享、产教研深度融合机制。专业群先后成立了“鲁绯大师工作室”、“杨银喜大师工作室”，开展了龙门食醋研发项目，食品电商社群运营项目、电商双十一实战项目等。

4.5.2 共研特色课程

通过杨银喜传统酱菜技艺工作室，发挥非遗传承人杨银喜及其团队在技术传授、技艺传承、技术推广等方面的领军作用，将企业酱腌菜加工和检测岗位标准，融入人才培养方案中，构建模块化课程体系，包括酱菜加工模块、酱菜检测模块、酱菜营销模块、酱菜文化传承模块的内容。

4.5.3 共办教育培训

校企共同开展教育培训。教师与企业共同开发培训资源包，对企业员工进行岗前岗中培训，提高员工知识水平，提高企业生产力，节约管理成本。企业派有经验的师傅到学校指导教学，参与教学研究，将企业真实任务和需求融入人才培育过程中。共同开展了学生在校内实训基地进行的酱菜加工技能比赛，学生到六必居博物馆、六必居传统酱菜加工基地进行认知实习和短期实习。大师进课堂讲授六必居酱菜加工和六必居文化相关课程。杨银喜教学团队成员参与教师教学能力大赛，题为“六必居酱包瓜直播推广实训”的作品获得北京市二等奖。

4.5.4 共建教学团队

整合校企双方人才资源，建立校企双方人才交流共享机制，构建高水平的专业教师教学创新团队。通过开展教学教法研讨、课程资源开发、课程标准建设、职业技能比赛、教师教学能力比赛等，打造一支以大师为引领，集高水平教学、科研、实训、创新能力的教学创新团队。

4.5.5 共传传统文化

培养具有传统酱菜加工、营销推广能力的复合型技能人才，同时发挥专业文化传承的功能，弘扬中国传统饮食文化、培养工匠精神、劳动精神和爱国情怀。

5. 政策落实质量

5.1 国家及地方政策落实

根据《中华人民共和国职业教育法》和北京市人民政府办公厅下发的《关于推动职业教育高质量发展的实施方案》等相关法律政策，学校为深入贯彻落实文件精神，深化职业教育高质量发展理念，制定并完善了《北京商贸学校职称评审办法》、《（教职工）集体和个人所获荣誉的奖励标准》等制度，通过成立领导机构，规范程序等方式，进一步规范学校专业技术人员职称评审工作，鼓励、引导专业技术人员立足本职，积极推动学校各项工作高质量发展。

学校不断加强科学管理和法治建设，夯实规范基础，完善合规管理，为高质量发展提供保障。按照《北京商贸学校合同管理制度》、《北京商贸学校法律审核工作制度》的要求，加强合同管理，建立由法律顾问牵头，法务与合同管理员分工协作的管理工作体系，并同财务、审计、纪检监察等形成工作合力，通过加强审核程序有效保障学校及教职工、学生各项合法权益。《校长办公会议制度》和《校务会制度》从学校治理结构上，规范校长办公会议事程序，保证学校行政领导班子在学校重大事项决策、监督、执行各环节依法行使职权、履行职责、提高议事效率及决策科学性。

【案例 5-1】

完善制度 依法治校

学校坚持从严管理，以法治思维和法治方式治校办学，更新了《北京商贸学校内控制度汇编》(2021)，汇编涵盖了学校资金流、实物流、人力流和信息流等各类工作事项。一方面有利于保障学校工作的正常运转，提高工作效率和质量，完善学校的各项职能作用。另一方面可以内控管理制度为基础，指导各部门建章立制，以协助学校加强内控体系的建设，使各级人员在工作中有章可循，循章必严。

通过制度学校设立并明确了主管领导、专门机构、人员负责依法治校工作，并聘请外部律师协助处理法律事务，签署的合同均 100%进行合法性审查和法律风险评估，内外合力的工作格局在办学管理中充分的发挥积极作用。学校制定了《信息公开制度》建立统一指挥、职责清晰、推进有力的信息公开工作体制机制，学校成立信息公开工作领导小组、明确职责，在基本工作原则要求下依法公开信息，接受师生和社会各方面监督，确保学校信息公开工作落实到位。

5.2 学校治理

5.2.1 学校领导体制

学校建立健全了结构合理、责权清晰、分工协作、运行高效的教学运行管理机构，实行学校、教学部门两级管理机制，各主体职能清晰明确，校长对学校的教学工作负总责，分管的教学校长负责日常教学管理工作；教务部门统一管理学校教学进程，保证教学的高质量运行；教学实施部门负责本部门的教学、科研和行政管理；教研督导室统筹学校教科研、落实教学质量监控工作。

5.2.2 学校教学管理

(1) 科学构建管理体系

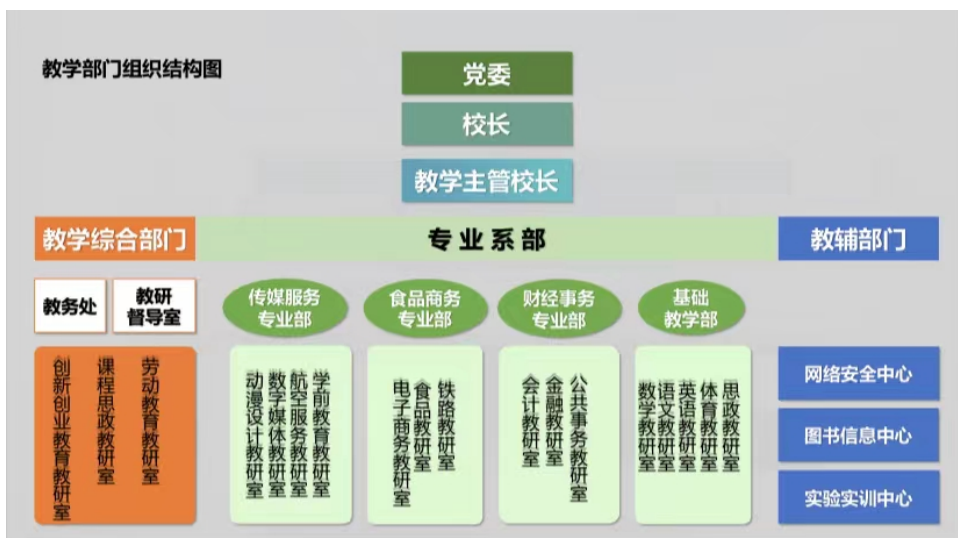
学校以立德树人为根本，以提升人才培养质量为目标，形成“党建引领、以人为本、规范高效”的教学管理理念，对接国家-学校-专业-课程四级教学和管理标准，构建“四根基八支撑一核心”的教学管理体系。



图表 5-1 学校教学管理体系图

(2) 健全组织管理体系

学校结合教学改革建设需要，健全“四级一督七层面”的教学管理组织体系，形成纵横衔接的教学管理制度体系。严格做到责任主体明确、管理职责清晰、规则流程完备、跟踪运转流畅、诊断修正及时。



图表 5-2 学校教学管理组织结构图

【案例 5-2】

创新教学管理模式 促进教学质量提升

优化线上授课方式，确保学生学习效果。2020 年春季学期突发疫情，学校综合研判，制定工作方案，开展教师上传教学资源、学生完成任务点和作业的线上教学，开启第一代疫情特殊时期教学方式的探索与创新。常态化防控时期，学校在线下复课的基础上，总结第一代的经验，先后开展线上与线下同步课堂的创新 2.0，全程录播+资源上传+在线答疑的创新 3.0，以及 2021 学年春季学期施行的全直播教学的创新 4.0，实现线上教学从零到一质的飞跃。

五方面齐头共进，提升教师教学水平。第一，校企合作探索实训课程线上教学。企业兼职教师在实训基地进行演示、实验、操作等直播教学，学生线下实操或通过实训平台线上模拟，提升线上实训教学质量，破解线上实训教学难题。第二，教研室集体备课，探讨线上课程建设。各教研室针对线上教学的特点，结合课程特性，适当调整授课计划，及时改进教学方式，充分利用线上教学平台各项功能，激发学生的积极性和主动性，提升学习效果。第三，坚持周报总结制度，保障教学平稳运行。开展线上教学以来，教务管理部门综合平台数据、巡查情况、听评课情况，每周一发布《北京商贸学校线上教学运行报告》。第四，树立线上精品标杆，助力全校教师共同成长。为推动教师不断提升教学能力，教务部门定期推出线上精品课，为教师提供展示教学成果、互相学习探讨、提升教学能力的平台。第五，强化线上听评课制度，提高线上教学质量。成立教学主管校长牵头的线上教学质量评价小组，持续开展线上听评课工作，助力新教师、青年教师成长，促进全校教师线上教学水平提升。

5.2.3 学校学生管理

学校坚持以习近平新时代中国特色社会主义思想为指导，以培育学生社会主义核心价值观为主线，实现立德树人根本任务。一方面，充分发挥体育育人功效，依托“一校一品”品牌建设成果和品牌升级建设为契机，以学生第二课堂（主题活动和主题班会）和体育活动（赛事）为抓手，以“学生德育考核”和“职业素养护照”两方面内容作为学生管理效果评价标准，形成育人合力，促进管理成效。同时，在日常学生管理中，坚持“以学生为本”的管理宗旨，不断加强制度建设，发挥制度育人功效，在原有《学生日常行为规范》、《学生德育考核实施办法》等制度的基础上，结合教育管理实际不断进行整合完善，2021 年对《学生手册》进行修订，加入校园文化、学籍管理、学生资助政策等内容并组织新生学生开展集中学习，进一步加强对学生行为意识、学习习惯、思想道德等方面进行引导和提升。

5.2.4 学校疫情防控

在疫情防控常态化的政策要求下，学校将疫情防控作为最重要、最紧迫的任务来抓，全体教

职工以高度的政治责任感和政治担当精神，把疫情防控工作与党史学习教育“我为群众办实事”实践活动相结合，严格落实“四方责任”和“四早”要求，共同守护首都安全发展。学校疫情防控工作领导小组严格落实各项疫情防控措施，传达疫情防控工作相关部署，进一步明确疫情防控工作任务和要求，压实工作责任，细化学校疫情防控工作举措。学校各部门统一行动、协同合作，为师生建起安全屏障。

学校对接属地政府、社区和卫生疾控部门，进一步完善校外联动联防联控机制体制；及时向相关部门报送防疫情统计数据和信息，及时传达和执行属地政府和上级部门防控信息和政策，做到防控不过度不偏差。

5.3 质量保障体系建设

5.3.1 加强制度建设，保障教学质量

2021 年北京市教委发布《北京市职业院校教学管理通则》，学校党委、领导班子高度重视《北京市职业院校教学管理通则》学习、贯彻和落实工作，以此为契机，学校完善了以北京商贸学校教学运行管理、专业建设与课程管理、教学规范管理、听评课管理为核心的教学管理制度。

5.3.2 加强机制建设，保障教学质量

学校为履行保证教学质量的主体责任，建立了“全员参与、全方位覆盖、全过程控制、全要素管理”的教学管理保障机制，逐步形成了学校“三层保障，四维诊改”保障机制模式。

第一层是学校教务、督导在教学组织、质量监控的全面管理；第二层是系部在标准制定、教学实施的精准管理；第三层是教研室在课程实施、课程评价的精细管理，形成校部

室三层教学质量保障机制，有序开展质量监控与评价。



图表 5-3 学校教学质量保障机制图

5.3.3 完善组织建设，保障教学质量

学校为贯彻落实全国职教大会精神，依据《关于深化新时代学校思想政治理论课改革创新的若干意见》，《关于全面加强新时代大中小学劳动教育的意见》以及关于创新创业教育的相关部署及要求，于 2021 年 12 月成立了“课程思政、劳动教育、双创教育”三个综合教研室，专门负

责统筹三项重点工作的开展与推进，在提高教育教学质量方面发挥了重要作用。

【案例 5-3】

组织保障 彰显成效

课程思政教研室统筹学校课程思政实施，为提高人才培养质量，深入探索并取得成效。

第一，建设一套方案。结合学校实际，制定学校推进课程思政工作实施方案。全面贯彻习近平新时代中国特色社会主义思想，落实立德树人根本任务。

第二，明确一方责任。综合教研室是由专业系部及教学综合部门相关人员组建，作为责任部门发挥骨干带头作用。启动课程思政示范课程建设、示范课堂和课程思政授课比赛等系列活动，构建课程思政育人体系。

第三，夯实一个基础。深挖课程的思政元素和主线，推进每节课的思政教育，实现“盐溶于水”的有机融合。

第四，建强一支队伍。加强培训、研究和交流，以点带面，由各系部的专业骨干和高级讲师开始，通过集体备课、示范观摩、专家指导或者校内比赛等教研活动，提高教师队伍的课程思政教育能力。

第五，完善一项评价。通过课程思政研究的深入开展，建立课程思政教学效果评价体系，在听课评教中体现课程思政内容，在“学评教”体系中体现育人评价元素，使思政元素及效果成为“学评教”重要内容。

2021年12月，根据北京市教委通知要求，学校两门课程参加了申报工作，经过专家遴选，《经济学基础》荣获课程思政示范项目。在开展2022年北京市职业院校课程思政试点研究与“标杆课程”选树工作中，课程思政教研室积极组织学校重点专业参与学习和选树，团队骨干分别融入到搭建北京市职业教育课程思政共同体的任务当中，从而逐步形成以课程思政建设为载体的团队建设，培育了学校强有力的课程思政队伍。

5.4 经费投入

2021年学校经费收入7178.59万元，其中：财政拨款收入6946.51万元，事业收入（学费及住宿费）170万元，其他收入（利息及定点培训收入）62.08万元；2021年生均财政拨款7.2658万元。

2021年学校经费支出7470.92万元，其中：基本支出6123.18万元，项目经费支出1347.74万元。

基本支出主要用于人员工资和日常办公方面；项目支出主要是用于学生资助、基础设施改造、食品安全与流通专业群建设、财经事务专业群建设等方面。

6. 面临的挑战

6.1 教学质量评价面临挑战

2020 年春季学期开始，突如其来的疫情，课堂教学从线下转到了线上，使常规的课堂教学发生了根本性的变化，伴随而来的是大量的线上教学管理及实践探索，常规的线下课堂教学质量评价已经不适应线上教学的要求；同时，在疫情防控常态化的背景下，教学模式也已经转变成线上线下同步开展，学校已经建立的常规教学质量评价制度（如教师课堂教学质量综合测评）也难以落实，从学校实际工作的角度出发，需要完善教学质量评价制度并配套评价工具，以适应新的教学模式下教学质量评价工作的需要。

改进措施：

- 1、研究混合教学模式下教师课堂教学质量评价体系的构建；
- 2、开发评价工具，建立可操作、可实施的量化评价表；
- 3、完善评价方法，开发并建立基于移动端，操作简洁的评价系统。

6.2 服务首农行业发展面临挑战

立足首农、服务首农方面不足。学校作为企业办学，上级主办单位是首农食品集团。首农食品集团是 2017 年底，经北京市政府批准，由北京首都农业集团有限公司、北京粮食集团有限责任公司、北京二商集团有限公司联合重组成立。北京商贸学校建校于 1964 年，原隶属于北京二商集团。从专业设置上看，开设会计专业、电子商务专业等，基本是属于商科学校，此外，还设有食品安全检测、食品工艺、食品营养专业，目前没有涉农专业的设置。

改进措施：

积极开发设立涉农专业，在首农集团的支持下，与北京农业职业技术学院及农学院开展长学制实验项目、专业建设、教育科研等多方面的合作；

- 1、积极引入涉农专业教师；
- 2、深入开发 SPF 实训基地建设，为专业教学团队学校服务；
- 3、积极参与首农大学建设，服务首农集团在职人员的培训工作。

6.3 数字化校园建设面临挑战

数字化校园建设工作滞后，相关项目的申报过程不顺利，影响财政资金的直接投入。大部分领导和教师缺乏对校园网的正确认识，对校园网信息化建设的观念还没有转变。学校的信息化建设不仅是一个技术问题，也是一项持续的系统工程，与学校的总体发展方向和全局工作密切相关。学校在校园网管理机构定位上存在偏差，需要懂业务、能直接参与重要的规划工作的管理人员。

改进措施：

- 1、对照教育部数字校园建设标准，总体设计校园网建设的总体思路和工程蓝图；
- 2、遴选或引进懂业务的专业人员，充实网络信息部；
- 3、加大教育资源库建设投入。

附件 1：北京商贸学校教育质量数据表

附件 2：北京商贸学校满意度调查表

封底（此页无正文）
