



北京经济技术职业学院  
BEIJING INSTITUTE OF BUSINESS AND TECHNOLOGY

# 北京经济技术职业学院 高等职业教育质量年度报告 (2025 年)

北京经济技术职业学院



年报公开形式及网址：<https://jw.beijing.gov.cn/bjzj/>

## 内容真实性责任声明

学校对 北京经济技术职业学院 质量年度报告(2025年度)及相关附件的真实性、完整性和准确性负责。

特此声明。

单位名称(盖章):

法定代表人(签名):



2025年12月31日

## 前言

2025年是全面贯彻落实《加快构建职普融通、产教融合北京职业教育体系三年行动计划（2025—2027年）》的开局之年，也是北京经济技术职业学院（以下简称学院）深化内涵建设、推进高质量发展的关键一年。

学院立足京东燕郊区位优势，紧扣北京“四个中心”建设战略部署，围绕服务北京市产业转型升级和京津冀协同发展重大需求，以“以评促建、提质培优”为核心目标，全面提升学院核心竞争力，努力办好人民满意的教育，为助力首都发展和区域经济社会发展贡献力量。在人才培养模式创新、产教融合机制构建、数字化转型赋能、社会服务能力提升等方面取得显著成效，为培养高素质技术技能人才、服务区域经济社会发展提供了坚实支撑。学院先后被评为教育部国防教育特色学校、爱国主义教育示范校、教育部首批“1+X”职业技能等级证书试点校、北京市5A级社会组织、北京市职业院校“一校一品”优秀德育教育品牌校、北京市中小学教师来源行动计划项目单位、北京市中高职3+2衔接培养试点项目、北京市征兵工作先进单位、首都学生资助工作推荐学习单位、北京市通州区教育系统“党建示范品牌”、河北省三河市大学生支教项目单位。

本报告依据《国家职业教育改革实施方案》《关于做好中国职业教育质量报告（2025年度）》等文件要求，结合学院年度发展实际，从人才培养、服务贡献、文化传承、国际合作、产教融合、发展保障、面临挑战七个维度，通过数据图表、典型案例等形式，全面呈现学院办学质量状况。报告中数据均来自学院状态数据采集表、教学质量监控结果及相关处室提供材料，客观反映学院发展成效与不足，为后续改革发展提供参考依据。

# 目录

<b>1. 人才培养：德技并修，提质培优</b> .....	<b>1</b>
1.1 立德树人.....	1
1.1.1 深化思政课程建设.....	1
1.1.2 推进校企协同育人.....	2
1.1.3 强化师资队伍建设.....	2
1.1.4 发挥党建引领作用.....	3
1.1.5 拓展政校合作育人路径.....	3
1.2 专业建设：对接产业，动态优化.....	4
1.2.1 专业结构持续优化.....	4
1.2.2 人才培养方案迭代.....	5
1.3 课程建设：内涵升级，数字赋能.....	7
1.3.1 课程设置规范、学时安排合理.....	7
1.3.2 课程资源建设规范，选用合理.....	8
1.3.3 教材管理规范，依规选用.....	8
1.4 教学改革：守正创新，提质培优.....	9
1.4.1 实践教学方式多样化，并不断创新.....	9
1.4.2 教学实施：模式创新，过程提质.....	12
1.5 贯通培养.....	12
1.5.1 贯通培养核心模式.....	12
1.5.2 课程体系贯通设计.....	12
1.5.3 实训资源贯通保障.....	13
1.5.4 职业发展贯通路径.....	13
1.6 职普融通.....	14
1.6.1 职普融通定位.....	14
1.6.2 人才培养模式创新.....	14
1.6.3 专业设置与课程体系.....	15
1.6.4 校企合作与实践教学.....	15
1.6.5 校校合作与学历提升通道.....	15
1.7 科教融汇.....	16
1.7.1 搭建政校企协同平台.....	16
1.7.2 推进科研与教学融合.....	16
1.7.3 强化人才培养创新.....	16
1.7.4 加强师资与科研团队建设.....	16

1.8 创新创业.....	17
1.8.1 专业教育与创新创业教育有机融合.....	17
1.8.2 开展创新创业培训及项目活动.....	17
1.9 技能大赛.....	17
1.9.1 以赛促学，提升学生技能水平.....	20
1.9.2 以赛促教，推动教育教学改革.....	20
1.9.3 以赛促改，完善竞赛管理制度.....	20
1.10 培养质量.....	20
1.10.1 人才培养模式创新成效显著.....	20
1.10.2 教学质量保障体系不断完善.....	21
1.10.3 学生培养质量全面提升.....	22
<b>2. 服务贡献：对接需求，赋能发展.....</b>	<b>26</b>
2.1 服务行业企业：赋能产业升级.....	26
2.1.1 在人才培养方面.....	26
2.1.2 在技术与资源服务方面.....	26
2.1.3 在技术咨询与员工培训方面，.....	27
2.2 服务地方社区：共建幸福家园.....	27
2.3 服务区域合作：促进协同发展.....	27
2.3.1 在区域教育合作方面.....	28
2.3.2 在区域就业协同方面.....	28
2.4 服务稳定与高质量就业：夯实民生之本.....	28
2.4.1 精准就业对接.....	28
2.4.2 创业孵化支持.....	28
2.4.3 职业生涯跟踪.....	28
2.5 服务民生福祉：回应时代关切.....	29
2.6 服务培训与终身学习：构建学习型社会.....	29
2.7 服务科技与文化发展：贡献专业智慧.....	29
2.7.1 应用研究与科普.....	29
2.7.2 传承与创新文化.....	29
2.8 服务美丽中国：践行绿色发展.....	29
<b>3. 文化传承：守正创新，铸魂育人.....</b>	<b>30</b>
3.1 传统文化传承：根植传统沃土，厚植文化自信.....	30
3.1.1 课程赋能，筑牢传统文化育人根基.....	30
3.1.2 深化“志愿服务+文化传承”实践模式.....	30

3.2 企业文化传播：对接产业需求，培育职业素养 .....	31
3.2.1 校企协同，构建文化融合育人机制 .....	31
3.2.2 实践浸润，提升学生职业适应能力 .....	32
3.3 红色文化传承：赓续红色血脉，筑牢信仰之基 .....	33
3.3.1 主题引领，深化红色文化教育 .....	33
3.3.2 阵地建设，打造红色文化育人平台 .....	34
<b>4. 国际合作：开放办学，拓展视野 .....</b>	<b>34</b>
4.1 国际合作办学 .....	34
4.1.1 联合培养项目 .....	34
4.1.2 合作协议签署 .....	34
4.1.3 师资交流与培训 .....	35
4.2 助力“一带一路”建设 .....	36
4.2.1 “中文+职业技能”融合培养 .....	36
4.2.2 国际游学与文化交流 .....	37
4.2.3 参与国际教育合作项目 .....	37
<b>5. 产教融合：机制创新，深度融合 .....</b>	<b>37</b>
5.1 校企双元育人 .....	38
5.1.1 订单式培养精准对接企业需求 .....	38
5.1.2 共建实训基地强化实践教学 .....	39
5.1.3 双师队伍建设夯实育人基础 .....	39
5.2 市域产教联合体建设 .....	39
5.2.1 政校企共建合作基地 .....	39
5.2.2 服务区域产业发展 .....	39
5.3 行业产教融合共同体建设 .....	39
5.3.1 健康服务行业融合共同体 .....	40
5.3.2 信息技术行业协同共同体 .....	40
5.4 开放型区域产教融合实践中心建设 .....	40
5.4.1 实训中心资源开放共享 .....	40
5.4.2 赛事驱动实践中心建设 .....	40
<b>6. 发展保障：夯实基础，强化支撑 .....</b>	<b>41</b>
6.1 党建引领 .....	41
6.2 政策落实 .....	41
6.3 学校治理 .....	42
6.4 质量保障 .....	42

6.5 队伍建设.....	43
6.6 经费投入.....	44
6.7 条件保障.....	44
6.7.1 基础设施建设.....	44
6.7.2 教学资源保障.....	45
6.7.3 实训条件保障.....	45
<b>7. 面临挑战与改进方向.....</b>	<b>45</b>
7.1 面临挑战.....	45
7.1.1 产教融合不够深入，平台建设拓展不足.....	45
7.1.2 教学改革不够系统，课堂革命创新不足.....	45
7.1.3 管理制度不够完善，长效机制建设不足.....	45
7.2 改进方向.....	45
7.2.1 深化产教融合，强化平台建设.....	45
7.2.2 推进教学改革，创新教学模式.....	46
7.2.3 完善管理制度，建立长效机制.....	46

# 图目录

图 1-1: 与北京化工大学思想政治理论课“手拉手”共建活动 .....	2
图 1-2: 政校企共建合作基地签约仪式 .....	4
图 1-3: 特色人才培养模式 .....	6
图 1-5: 学生送锦旗致谢 .....	10
图 1-6: 学院与国家开放大学培训中心、中国民航大学合作揭牌 .....	16
图 1-7: 专家入校评估 .....	22
图 1-8: 12 月 9 日学生在毛泽东思想资料室隆重举行新团员入团仪式 .....	23
图 1-9: 学院领导深入双选会现场与企业负责人面对面交流 .....	24
图 1-10: 学生全面发展 .....	25
图 2-1: 聘任仪式 .....	27
图 2-2: 大健康产业学院 .....	28
图 2-3: 经管学子服务中国空间科学大会 .....	30
图 3-1: 志愿者在 2025 年国际非遗周留念 .....	31
图 3-2: 校企合作签约仪式 .....	32
图 3-3: 茶艺知识课 .....	32
图 3-4: 八段锦养生功演示指导 .....	33
图 3-5: 主题党日活动 .....	34
图 4-1: 与韩国济州汉拿大学合作交流并签署合作协议 .....	35
图 4-2: 与白俄罗斯巴拉诺维奇国立大学、白俄罗斯国立农业科学院合作洽谈 .....	35
图 4-3: 美籍工程师 Tim Streck 专题讲座 .....	36
图 4-4: 学生参加第五届“丝路工匠”国际技能大赛 .....	36
图 4-5: 学生幕后服务准备 .....	37
图 4-6: 国际英才班师生赴韩国济州岛游学 .....	37
图 5-1: 共建华为 ICT 学院签约仪式 .....	38
图 5-2: “逐梦长空 翼启新程”系列赛启动仪式 .....	41
图 6-1: 教学质量保障体系 .....	43
图 6-2: 师资队伍结构 .....	44

# 表目录

表 1：专业布局表 .....	5
表 2：教改科研立项、结项表 .....	11
表 3：2025 年专升本成绩及录取情况表 .....	14
表 4：学生技能大赛获奖明细表（部分） .....	18
表 5：毕业生就业情况表 .....	26

# 案例目录

【案例 1：思想政治理论课“手拉手”共建活动】 .....	2
【案例 2：高效联动谋发展 聚力赋能育人才】 .....	3
【案例 3：“工学结合”助力学生从校园到管理岗的蜕变】 .....	10
【案例 4：“名校培养+国企定向+证书护航”模式】 .....	15
【案例 5：“铭记一二·九 共谱青春章”主题系列活动】 .....	23
【案例 6：引领未来 扬帆起航】 .....	24
【案例 7：校企携手再深化 双向聘任启新程】 .....	27
【案例 8：AI 赋能 促进空间科学跨越发展】 .....	29
【案例 9：校企合作 传承非遗文化】 .....	31
【案例 10：延伸课堂 赋能行业】 .....	33
【案例 11：共建华为 ICT 学院】 .....	38
【案例 12：引入企业真实项目与标准 推动产业需求与教育使命的精准对接】 .....	39
【案例 13：逐梦长空 翼启新程】 .....	40

# 北京经济技术职业学院教育质量年度报告（2025 年度）

## 1. 人才培养：德技并修，提质培优

人才培养是职业教育的核心使命。学院坚持“德技并修、工学结合”育人理念，以职业岗位需求为导向，推进专业、课程、教材、教师、实习实训等关键要素联动改革，构建“岗课赛证”融合育人体系，人才培养质量稳步提升。

### 1.1 立德树人

办学以来，学院全面贯彻党的教育方针，认真落实立德树人根本任务，始终牢记为党育人、为国育才的使命，努力将学生培养成为听党的话、热爱祖国的“明白人”，责任担当、崇德向善的“社会人”，与时俱进、敬业乐业的“职业人”。并围绕立德树人根本任务，从课程建设、校企协同、师资培育、党建引领等多方面推进育人工作，具体做法如下：

#### 1.1.1 深化思政课程建设

建设以马克思主义理论课为核心的思政课程群，推进习近平新时代中国特色社会主义思想进教材、进课堂、进头脑；课程思政全覆盖。挖掘各类专业课程中的思政元素，实现知识传授与价值引领的有机统一；实践教学深化。通过思政课实践教学、红色研学旅行等形式，将理论教学与现实体验相结合，增强学生的情感认同。

##### （1）开好思想政治理论课，守好爱国主义教育主阵地

思想政治理论课是爱国主义教育的主阵地，学校紧紧抓住青年“拔节孕穗期”，理直气壮地开展思想政治理论课教学，同时结合高等职业教育的特点，推动思想政治理论课改革与创新，采用互动式、启发式、交流式课堂教学，充分发挥学生主体作用，增强课程的亲和力和针对性，在教育灌输和潜移默化中引导学生树立国家意识，践行工匠精神，增进爱国情感。

##### （2）落实“课程思政”理念，构建“大思政”工作格局

在“三全育人”视角下，落实“课程思政”理念，加强课程思政建设，聚焦专业课程改革，发掘专业课思政教育元素，在教学方式、教学内容、教学设计上实施了深度与广度兼具的“课程思政”改革，拓展隐性教育协同育人，构建学校“大思政”工作格局，极大地促进了各专业建设，稳步推动了学校教育教学质量的提升。

##### （3）国防教育特色鲜明，军魂育人成效显著

学院高度重视国防教育工作，军事理论课建设精益求精，任课教师获首都高校军事理论课协作教学资格认证，该课程充分发挥返校退伍军人的素养优势，积极开展“我是共和国卫士”朋辈教育活动，“老兵们”结合自身军旅生涯登台宣讲，带动激发广大学生的爱国热情。

公共教学部承担思政教育等多门公共课程，优化课程体系并建立集体备课机制。与北京化工大学开展思政课“手拉手”共建活动，学习沉浸式、智能化思政课堂建设经验，以此提升思政课吸引力与育人实效。同时组织师生参与中华诵读大赛等赛事，以赛促学强化文化与思想素养培育。

### 【案例 1：思想政治理论课“手拉手”共建活动】

为深入贯彻落实习近平总书记关于新时代学校思政课建设的重要指示精神，扎实推进立德树人根本任务，6月27日，北京经济技术职业学院与北京化工大学思想政治理论课“手拉手”共建活动在北京化工大学马克思主义学院报告厅举办。本次活动旨在深化两校思政课教学改革创新，协同提升思想政治教育育人实效。

此次共建交流活动，使学院深入学习了北京化工大学马克思主义学院在思政课建设与发展的先进理念和宝贵经验，充分感受到其求真务实、开拓创新的工作作风。此次交流进一步巩固了两校合作基础，拓宽了协同发展路径。学院将以此次共建为契机，系统推进课程体系优化、教学模式创新、师资队伍建设和教学资源整合，全面提升办学质量和思政育人实效，切实落实立德树人根本任务，为培养具有“大国工匠”精神的时代新人而不懈奋斗。



图 1-1：与北京化工大学思想政治理论课“手拉手”共建活动

#### 1.1.2 推进校企协同育人

构建“订单式”培养模式，如与京东、朝阳医院等数十家企事业单位共建实训基地与定向培养项目，开设“京东订单班”“护理人才培养联盟”等。学前与健康系和多家幼儿园、康养企业等合作，护理专业加大实践课时，通过工学结合培养学生职业能力与敬业精神。

#### 1.1.3 强化师资队伍建设

学院打造有国家二级教授 3 人，大国工匠 1 人，北京市优秀教师 1 人，北京市高等学校青年英才计划 3 人，北京市职业院校青年骨干教师 8 人，北京市优秀辅导员 1 人，北京市运河计划双高领军人才 1 人，学科专业带头人 5 人等高素质团队。同时，推行专任教师进修计划，通过“走出去、

请进来”优化教师结构。此外开展教师微课大赛、教学能力活动、社会调研等活动，提升教师教学与科研能力，为育人提供师资保障。

#### 1.1.4 发挥党建引领作用

学院党组织始终站在战略和全局的高度，把加强学生的思想政治教育、重视学生骨干培养作为重大政治责任，以党校、团校为依托，以大学生骨干培训班为重点，提升学生爱国情怀，培养坚定的青年马克思主义者。“大学生骨干培训班”启动至今，秉承“普遍成才、个别卓越”的育人理念，已招收学员十三期，历经 13 年实践，收到了以点带面、共同成长的良好效果。学院党组织覆盖教育教学与学生管理各环节，如：组织党员教师成立学风建设检查小组，开展党建带团建活动；带领教师参与课程思政教学比赛，发挥党员先锋模范作用助力学风与学生思想建设。

#### 1.1.5 拓展政校合作育人路径

与燕郊高新区合作打造政校企共建合作基地，调配区域资源搭建科研成果转化桥梁。各系开展用人单位大走访，结合区域产业需求调整专业群，如计划新增人工智能技术应用专业和数字媒体艺术设计专业，让人才培养贴合社会需求，培养学生服务区域发展的责任意识。

### 【案例 2：高效联动谋发展 聚力赋能育人才】

为深度践行产教融合战略，进一步夯实学院在人才培养、技术创新与就业创业等关键领域的建设成果，11月22日，北京经济技术职业学院与燕郊高新区通力合作，成功举办了“高效联动谋发展 聚力赋能育人才”政校企共建合作基地启动仪式暨校企签约活动。燕郊高新区管委会、燕郊高新区双创产业联盟组织的科创园区、科技创新企业代表及学院师生代表共计 330 余人参与了此次活动。

此次政校企共建合作基地的落成，将进一步拓展合作领域、深化合作内容、提高合作质量，实现共赢发展，为地方经济社会发展注入新活力。学院将继续坚持“服务社会、服务地方经济发展”的宗旨，共同推动产学研用深度融合，继续加强人才培养、科技创新和社会服务等方面的工作，推动合作走向更深、走的更实，为属地经济社会发展做出更大的贡献。



图 1-2：政校企共建合作基地签约仪式

### 1.2 专业建设：对接产业，动态优化

学院围绕智慧健康养老服务与管理、计算机应用技术、大数据与会计三个专业群，开设护理、智慧健康养老服务与管理、学前教育、休闲体育、计算机应用技术、软件技术、广告艺术设计、大数据与会计、大数据与财务管理、空中乘务、酒店管理与数字化运营、无人机应用技术 12 个高职专业，紧密对接北京高精尖产业和现代服务业发展需求，动态调整专业布局，形成“群内专业互补、群间资源共享”的发展格局。

#### 1.2.1 专业结构持续优化

为了更好地开展专业建设，确保专业办学质量，学院建立了《专业设置与调整管理办法》《专业建设规划》《专业建设指导委员会章程》等专业设置、专业建设指导机制。专业建设指导委员会成员组成合理，有行业企业人员实质参与，章程齐全，定期召开会议。建立了专业动态调整机制，每年对专业进行评估，依据社会需求变化、招生情况、毕业生就业率及就业质量等指标，对专业课程设置、教学内容进行优化。根据行业技术发展，新增了“大数据可视化技术”“人工智能基础”等课程，淘汰了部分内容陈旧的课程，确保专业始终保持与市场需求的高度契合。

学院专业建设紧贴首都产业结构调整，加强信息交换与共享，建立区域产业人才需求预测和专业动态调整机制，在凝练专业方向、改善实训条件、深化教学改革，整体提升专业发展水平上下功夫，科学调整专业设置。2025 年，根据《教育部关于深化职业教育教学改革全面提高人才培养质量的若干意见》（教职成〔2025〕6 号）相关规定，结合京津冀地区产业结构特别是环北京区域支柱产业、优势产业和特色产业，紧紧围绕今年教育部提出的先进制造业、现代农业和现代服务业等国家重点发展领域增设专业。按照教委下发的申报新专业服务区域发展布局和专业支撑产业发展布局的要求，2024 年撤销 5 个陈旧专业，2025 年新增开设“护理专业”和“无人机应用技术专业” 2 个专业。

表 1：专业布局表

序号	专业代码	专业名称	专业布局	所属专业大类	所属专业类	修业年限	3+2 衔接情况	是否国控	备案年份	系部
1	460609	无人机应用技术	优先发展	装备制造大类	航空装备类	3		否	2025	经济管理学系
2	520201	护理	优先发展	医药卫生大类	护理类	3		否	2025	学前与健康系
3	590302	智慧健康养老服务与管理	优先发展	公共管理与服务大类	公共服务类	3		否	2022	学前与健康系
4	510201	计算机应用技术	优先发展	电子与信息大类	计算机类	3		否	2004	信息工程系
5	500405	空中乘务	特色发展	交通运输大类	航空运输类	2/3		否	2016	经济管理学系
6	530301	大数据与财务管理	特色发展	财经商贸大类	财务会计类	3		否	2024	经济管理学系
7	530302	大数据与会计	特色发展	财经商贸大类	财务会计类	3		否	2021	经济管理学系
8	540106	酒店管理与数字化运营	特色发展	旅游大类	旅游类	3		否	2021	经济管理学系
9	570302	休闲体育	特色发展	教育与体育大类	体育类	3		否	2018	学前与健康系
10	570102K	学前教育	特色发展	教育与体育大类	教育类	3	3+2	是	2018	学前与健康系
11	550113	广告艺术设计	特色发展	文化艺术大类	艺术设计类	2/3	3+2	否	2021	信息工程系
12	510203	软件技术	升级发展	电子与信息大类	计算机类	3		否	2017	信息工程系
13	510205	大数据技术	限制发展	电子与信息大类	计算机类	3		否	2020	信息工程系
14	560213	融媒体技术与运营	限制发展	新闻传播大类	广播影视类	3		否	2024	信息工程系
15	420901	安全技术与管理	限制发展	资源环境与安全大类	安全类	3		否	2024	经济管理学系
16	530201	金融服务与管理	限制发展	财经商贸大类	金融类	3		否	2021	经济管理学系
17	460103	数控技术	限制发展	装备制造大类	机械设计制造类	3		否	2024	信息工程系

### 1.2.2 人才培养方案迭代

学院坚持以习近平新时代中国特色社会主义思想为指导，深入贯彻落实党中央、国务院关于印发国家职业教育改革实施方案的通知（国发〔2019〕4号）、教育部和北京市关于加强高等职业教育的系列文件精神，落实立德树人根本任务。服务国家发展战略，坚持面向市场、服务发展、促进就业的办学方向，健全德技并修、工学结合育人机制，构建德智体美劳全面发展的人才培养体系，深化产教融合、校企合作，推进教师、教材、教法改革，规范人才培养全过程，明确人才培养目标，科学编制人才培养方案，着力培养具有创新意识、实践能力、艺术素养的复合型技术技能人才。

（1）培养方案根据人才培养目标与定位制定，符合高职教育特征。

第一，根据区域经济社会发展需求，坚持特色培养，科学、规范地制定符合高职教育特征的人才培养方案。培养目标符合学院定位、适应社会经济发展需要、体现学生德智体美劳全面发展情况。一是人才培养目标紧扣学院定位。以“立足首都‘四个中心’战略，服务京津冀发展，建设高

质量、有特色的高等职业院校”的办学定位，深入开展“双论证”，确立了培养“理想信念坚定、专业基础扎实、具有家国情怀、国际视野、创新精神、实践能力的德智体美劳全面发展的适应经济社会发展需要的高素质技术技能人才”总目标，并写入“十四五”发展规划。二是人才培养契合经济社会发展。积极应对“人工智能+”“数字经济”“京津冀协同发展”“首都高品质民生”等战略需求，主动适应北京“2441”现代产业体系布局、京津冀产业发展转型升级的现实需要，持续优化调整专业结构，打造紧密对接区域及行业产业的专业集群体系，构建了独具人才培养特色的“五横一纵人才培养模式”。三是人才培养注重“五育并举”。发布课程思政改革制度和新时代美育、体育、劳动教育工作实施方案，通过全面实施课程思政，建立“7+16+公益劳动”劳动教育体系等，将“五育”纳入学分管理，逐步构建“以德育人、以智慧人、以体强人、以美化人、以劳塑人”“五育并举、融合育人”的人才培养体系。

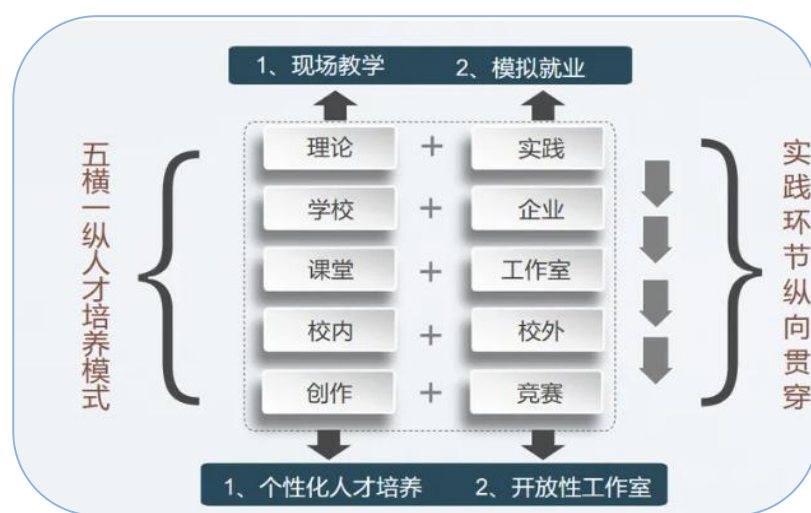


图 1-3: 特色人才培养模式

第二，培养坚持标准引领，确保科学规范，促进学生全面发展。培养方案明确培养目标、规范课程设置、合理安排学时、强化实践环节、严格毕业要求、促进书证融通、加强分类指导。符合国家专业类标准、体现产出导向理念情况。一是根据国家标准、行业标准确定培养目标，论证修订专业人才培养方案，保证人才培养方案的科学性、时代性和合理性。遵循“培养目标—毕业要求—课程体系”三者之间的内在逻辑，反向设计，形成了公共基础课程、专业必修课程、专业选修课程、集中实践课程和公共选修课程、第二课堂六大课程模块。强化体美劳教育，学生分年级修读《体育+体育实践》共计 96 学时，修读《艺术鉴赏》《美育》等通识教育类公共选修课不少于 4 学分，将《劳动教育》课程纳入人才培养方案中，并于第一、第二学期完成。二是按照目标导向、产出导向设计课程体系。以培养目标、毕业要求和社会需求为导向，“反向设计、正向实施”。三是强化实践环节。人才培养方案中设置认知实习、校内实训课程、岗位实习三个实践教学层次。合理加大实践教学比重，各专业实践学分（学时）占总学分（学时）的 55% 左右。严把毕业关，落实“双证”制人才培养质量要求，促进“岗课赛证”融通的人才培养模式。在人才培养方案中明确提出学生在校期间考取与本专业相关的职业资格证书或参加学科竞赛获奖，可替换

学分的规定。

### 1.3 课程建设：内涵升级，数字赋能

加强课程体系整体设计。构建了德技并修，以专业教育为主体，以通识教育、创新创业教育为两翼的“一体两翼”课程体系。坚持把德育工作放在首位，把社会主义核心价值观的基本要求融入教育教学全过程，完善以学生为中心、以能力为导向、以课程为主体、与职业资格标准相融合的课程体系。将人工智能合理融入各专业核心课程，形成系列“AI+专业课”新型适教适学课程。开发和引进行业、企业的课程资源。依据“产教融合、工学结合、知行合一”的建设理念，学院与行业企业建立了深度融合发展机制。校企双方经过充分的调研论证，共同制定了可行的课程，探索了基于“工学结合”的现代学徒制培养模式，在课程建设层面坚持落实知行合一理念，注重理实一体化的结构性设计，在课堂教学中倡导“教师为主导、学生为主体”，通过“互动式教学”“项目驱动”和基于信息技术的“混合式教学”模式，打造有趣、有效、有用的“三有”课堂，挖掘学生的内在潜质，提高人才培养质量，培育专业特色发展。其次，推动专业核心课程对接国家职业标准和行业操作标准，推行“双证书”制度，着重提升学生专业能力、方法能力及社会能力，推进课程的系统化、模块化和项目化，促进学生可持续发展。

#### 1.3.1 课程设置规范、学时安排合理

(1) 注重课程内容建设，着力构建“岗课赛证”课程格局。课程内容科学合理，优化公共基础课、专业基础课和专业课比例结构，提高课程建设规划性、系统性，凸显特色培育的特征，以全面提升学生的综合素质和职业技能。按“内外需求→培养目标→毕业要求和毕业要求指标点→课程体系”反向设计，“平台+课程”“必修+选修”“课内+课外”相结合，构建通识教育、基础教育、专业教育和素质教育课程模块。公共基础课程建设：学院公共教学部负责全院学生的公共基础课教学任务，包括军事理论、思政教育、形势与政策、大学英语、大学生心理健康教育、职业生涯规划、就业创业指导、高等数学、大学语文、中华优秀传统文化等课程。专业课程建设：根据专业设置和市场需求，构建与各专业培养目标相对应的专业课程体系。这些课程注重理论与实践的结合，旨在培养学生的专业技能和职业素养。特色课程建设：学院还致力于特色课程的建设，如“公共选修课”“第二课堂”、国际学院“国际英才班”等课程设置，除了基础的专业课程外，还增加了国际语言、国际文化、国际礼仪等国际课程，以提升学生的语言能力与跨文化交流能力。实践教学与产教融合：学院强调实践教学的重要性，通过与企业合作、建立实训基地等方式，为学生提供更多的实践机会。同时，学院还积极推进产教融合，将企业的真实案例和项目引入课堂，实现教学与生产的无缝对接。

(2) 开齐开足开好国家和北京市规定的课程，教学进程安排科学、学时安排合理。每学年安排40周教学活动，三年制高职总学时数平均为2740学时，公共基础课程学时数为852学时，不少于总学时数的1/4。选修课平均学时数为384学时，占总学时的平均比例14%；五年制高职总学时数为4554学时，公共基础课程占总学时的1/3以上，选修课教学学时数占总学时的比例10.9%。实践教学学时占总学时数平均为51.3%，实训实践课程开出率100%；岗位实习各专业平均为6个月；

劳动教育课（理论+实践）每学期为 80 学时。

### 1.3.2 课程资源建设规范，选用合理

学院教学资源建设立足专业建设，以促进优质信息化教学资源的共建共享为目标，逐步推动信息化资源在教育教学中的广泛应用，服务教师混合式教学的开展，服务人才培养规格的达成。同时，教学资源建设注重依据国家级专业教学资源库建设和精品课程建设等相关标准，鼓励校企合作共同开发；突出职业岗位群的典型职业活动和工作任务，将实际工作任务、工作过程或工作项目，按照人才成长和学习规律，转换成为教学资源；体现学生职业发展和个体发展需求，激发学生学习兴趣，改进学习行为，增强学习信心，提升学习动力，使学生想学、会学、乐学；体现效果最大化原则，开发的教学资源通过学院教学平台等方式供师生共享。

（1）创新机制，促进课程建设。学院为深化教育教学改革，加强新一代信息技术、行业企业学院教育教学深度融合，推进优质教学资源共享，加强课程建设，推动课程体系改革与教学内容更新，不断提高学院课程建设质量，保证课程建设的可持续发展，促进学院教育教学质量不断提高，制定了《北京经济技术职业学院课程管理制度》，明确了课程体系建构流程与方法、课程设置与建设的基本原则、课程建设和评估等方面的内容。鼓励教师及时补充更新教学内容，开发特色课程，建设校本课程，学院给予立项的特色课程（含校企合作课程）一定的建设资助经费，并择优开展职业技能培训。鼓励学生参加北京优质在线课程、职教集团课程学习，连续两年在北京市全民终身学习活动周活动中获奖。

（2）校企协同，开发课程资源。学院鼓励校企合作开发课程资源，集中建设的课程资源主要包含：电子教材、学习工作页、电子课件、教学音视频、教学动画、习题库等。信息工程系与企业签订课程开发协议，开发《PHP 项目开发实践》课程，引入线上教学资源、案例库等 19 项。优化课程资源，通过智慧树引入慕课资源 14 门。

### 1.3.3 教材管理规范，依规选用

学院教材建设严格按照北京市教委制定的《北京市职业院校教材管理办法》等文件要求，坚持以习近平新时代中国特色社会主义思想为指导，全面贯彻党的教育方针，落实立德树人根本任务，加强党对教材工作的全面领导，筑牢国家安全意识，彰显教材建设国家事权，完善教材管理体制机制，推进教材建设改革创新。学院党委牵头的教材工作领导小组，负责落实全校教材建设和管理的政策，指导、统筹、监督和检查，教材管理坚持凡编必审、凡选必审的原则，逐级压实教材管理责任，坚持“谁编写谁负责”“谁选用谁负责”的原则。把马工程重点教材统一使用作为落实意识形态工作责任制的重要内容，将马工程重点教材纳入学院专业人才培养方案和课程教学计划，并做好统一使用情况年报工作。学院教材选用与建设力促发挥人才培养优势，体现学科专业特色，能反映行业最新发展趋势的新技术、新流程、新规范，理论和实践相统一，与行业企业、职业岗位紧密结合，满足工学结合、项目教学、教学做评一体化的要求。力促把德智体美劳全面发展的要求贯穿于教材的建设理念、内容选材、体系编排、呈现方式各环节。贯彻落实中央有关加强新时代体育、美育和劳动教育的最新要求。积极顺应教育信息化快速发展的步伐，满

足在线教育的迫切需要，推进信息技术与教育教学深度融合、多种介质综合运用、表现力丰富的新形态立体化教材。

学院逐年强化教材的日常管理工作，明确各类教材选用标准和程序，公共课统一使用国规和北京市荐教材，专业课、实践课按要求使用国规和市荐教材。建立校级舆情报告制度，妥善处理相关问题。加强组织领导，压实日常排查责任。全校树立教材制度管理规范意识，落实北京市“通则”中教材建设与管理相关规定，健全组织，完善措施，切实把日常排查工作落在实处。坚持以查促建，完善长效机制。以北京市教委历次教材专项检查工作为契机，结合国家、北京市教材管理系统的反馈信息，督促校内各单位加强监管，完善常态化教材审核管理机制，夯实教材管理责任。

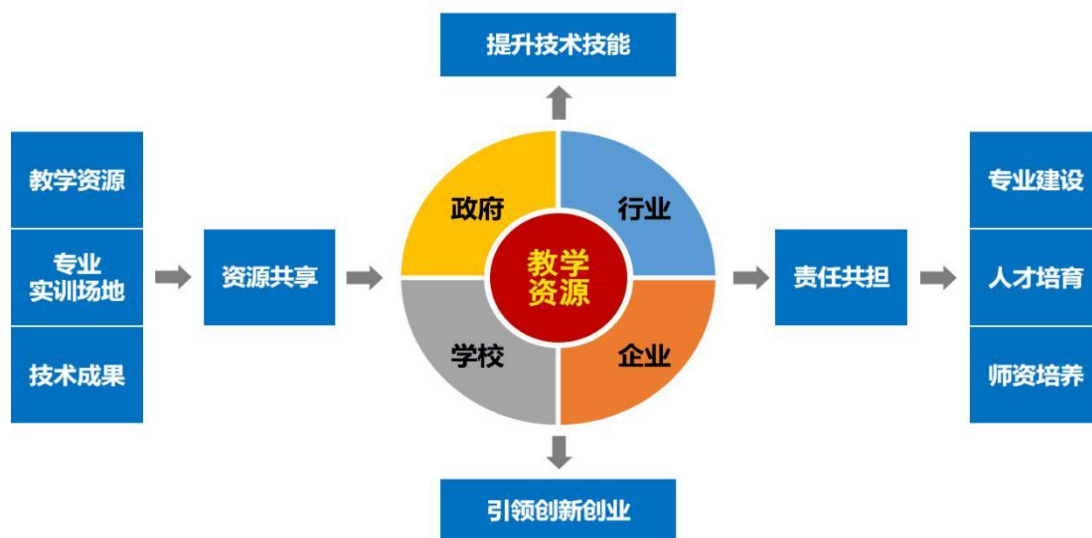


图 1-4: 教学资源建设

#### 1.4 教学改革：守正创新，提质培优

学院以党的教育方针为指导，认真落实全国教育大会精神和中共中央办公厅、国务院办公厅印发《关于深化现代职业教育体系建设改革的意见》指示精神，紧紧围绕“立德树人”这一根本任务，以“迎评促建”为全年工作原则，以调整、更新、优化专业建设为龙头，以教学改革为核心，提高教学质量。

##### 1.4.1 实践教学方式多样化，并不断创新

(1) 加强教法改革，探索课堂教学模式。为了培养符合行业企业需要的高素质技术技能人才，使教学过程与企业生产过程对接，学院改革传统的普通教育课堂教学模式，大胆推行面向企业真实生产环境的任务式教学模式，采用项目制、情景式教学，深化校企联合培养。充分利用信息技术环境条件，运用启发式、探究式、讨论式、参与式教学方法。根据职业教育的特点，创新推行校内课堂、网上课堂和企业课堂“三有课堂”教学模式，做到“做中学、做中教”教学做合一。校内课堂教授基本理论完成项目教学、教师答疑解惑；网上课堂传授基本知识、促进拓展学习；企业课堂完成综合技能训练，提升实践能力。建立师生互动、企业深度参与的“以学习者为中心”

的职业教育特色课堂。课堂教学模式改革，使得教学目标达成度高，教学成效显著。

开展职业教育“课堂革命”，推动课堂教学创新。探索“课堂场景可视化”的“开放后厨”式教育，尝试翻转课堂、混合式教学、理实一体教学等新型教学模式，增强教师教学交流与学习，打造充满活力的“三有”（有用、有趣、有效）课堂。开展“课堂教学开放周”活动并评选“课堂教学优秀奖”和“优秀教学案例”。积极推行认知实习、跟岗实习、顶岗实习等多种实习方式，并在2024年试点“工学结合”，不断提高学生实践能力。

### 【案例 3：“工学结合”助力学生从校园到管理岗的蜕变】

北京经济技术职业学院学前与健康系通过系统化的“工学结合”育人模式，成功助力学生实现高质量职业成长。系部打破传统，构建了“基础课程+岗位模块+综合实训”的三段式课程体系，与养老机构深度合作，共同制定培养方案、共建实训基地。针对学生，系部实施“一人一策”成长档案，早期识别其管理潜质，并在实习阶段联合企业为其定制“护理主管储备计划”，强化团队管理、应急处理等综合能力。2023级学生卢坤在实习期间凭借突出表现晋升为护理主管，其家长专程赠送锦旗致谢，成为该模式成效的生动注脚。该案例证明，“工学结合”通过校企共育、学做一体的闭环培养，能有效实现学生从“在校生”到“准员工”再到“管理者”的角色飞跃，为行业精准输送了“用得上、留得住、发展好”的专业人才。



图 1-5：学生送锦旗致谢

(2) 创新课堂建设，实践教学做合一。学院坚持实践性教学在“做中学、做中教”，鼓励专业实施项目化教学，培养学生相对完整的某一职业技术领域的知识、技能和职业素质。例如：广告艺术设计、酒店管理与数字化运营专业与企业共建企业课堂，学生到企业进行学习实践，广告艺术设计专业通过引入“星沐互娱”企业项目实施实践教学；大数据与会计专业与正保网中网财税服务有限公司签订人才产教融合培养基地。广告艺术设计专业教师带领学生，参加三河市教育

和体育局举办的“绘梦三河福山·尽显山水灵韵”大学生写生活活动，将课堂搬出教室，将视野转向远方；培养学生文创意识和市场观念，通过课程学习完成文创设计作品，在校园展和线上销售，部分文创作品也参加了相关设计比赛，取得了优异成绩。

(3) 改革学业评价方式，完善课程考核评价机制。科学设计考核方式、考核内容和考核过程。适当提高学业挑战度，进一步推动以能力培养为导向的考核方式变革，使学生的“学习成绩”客观真实反映“学习成效”。实施多元化过程性考核，突出学生学业过程管理，利用现代信息技术开展考核方式改革，提高课程过程考核成绩的占比。

(4) 深化“岗课赛证”融通，提升综合育人水平学院深化“岗课赛证”融通综合育人。以职业岗位为主导、紧贴岗位需求，按照职业岗位工作内容优化课程设置，推动岗课对接，以岗定课；将职业技能等级证书标准融入课程标准，探索课证融合，以证定标；制订《北京经济技术职业学院学生技能竞赛管理办法（试行）》《北京经济技术职业学院学生竞赛奖励办法（试行）》，构建“校—省—国家”三级竞赛体系，将院级技能竞赛、省级技能竞赛、全国职业技能竞赛项目嵌入实践课程教学中，合理设计课程教学内容与实训项目。做到课赛融通，以赛提技，以竞赛为动力，以竞赛内容为驱动，提高学生专业技术技能水平。2025年学生在各类校级、市级技能大赛中频获佳绩，共获奖400余项。

加强职业教育研究，明确职业教育职能。加强职业教育改革研究，以研究职业教育规律、教学改革及转型发展为主要任务，为学院教育教学管理和决策提供服务，开展职业教育战略规划研究、政策法规研究以及基本理论和重大问题研究，服务教改和课改。2025年教学改革稳步推进，成功申报并立项市级及以上教改课题2项，结项课题2项，现有6项党建课题和3项教育教学成果正在申报中。同时，以国家级、省级精品课程建设为引领，推进课程内容、教学模式、评价方式改革，打造“金课”矩阵，课程建设质量显著提升。具体见表2。

表 2：教改科研立项、结项表

项目名称	等级	项目状态	负责人
职业院校课程思政与专业教学融合的路径研究与实践	北京市	2025.07 结项	郝兆丽
民办学校党建工作难点及对策研究	北京市	2025.12 结项	李冬雪
高职院校“真人教师+数字人教师”双师协同教学模式机制研究	北京市	2025.09 立项	冯松
人工智能赋能传统文化课程与专业核心素养融合的研究——以民办职业院校经管类专业为例	北京市	2025.09 立项	王培勤
“党建+”模式下民办职业院校网络育人阵地融合建设研究——以京津冀民办职业院校为例	北京市	2025.11 申报中	张宇
生成式 AI 赋能高职党员教育管理的实践研究	北京市	2025.11 申报中	郝兆丽
“党建+思政”双轮驱动的协同育人路径研究	北京市	2025.11 申报中	刘东杰

“大思政课”视域下民办高职院校思政课实践教学路径研究	北京市	2025.11 申报中	王运春
民办学校党建和思政工作特色品牌创建研究——以北京经济技术职业学院为例	北京市	2025.11 申报中	庄恒辉
大健康专业群双思政质量建设策略应用研究	北京市	2025.11 申报中	李亚平
“舞台筑魂”：以美育为载体的职业教育思政育人实践与成果	北京市	2025.11 申报中	翟羽佳
工匠精神视域下职业教育应用型人才创新能力协同培养体系的实践研究	北京市	2025.11 申报中	王运春

#### 1.4.2 教学实施：模式创新，过程提质

创新教学组织形式，推行“工学交替、校企共育”教学模式，强化实践教学环节，提升学生实践操作能力。

(1) 教学模式改革。如在软件技术、大数据与会计等专业推行“项目化教学”，在护理、智慧健康养老服务与管理专业推行“情境化教学”，在广告艺术设计专业推行“工作室制教学”。2025年开展项目化教学课程占比达50%，学生参与企业真实项目实训覆盖率达95%。

(2) 实践教学强化。构建“基础实训+专业实训+综合实训+顶岗实习”四级实践教学体系，2025年全年组织学生顶岗实习700余人次，实习时长平均达6个月。与22家企业共建“校企联合实训基地”。

(3) 教学质量监控。建立“日常抽查+专项督查+期末评估”三级质量监控体系，组建由6名校内专家组成的教学督导团，全年开展联合听课35人次，覆盖各学科新老教师。开展学生评教、同行评议、督导评教等5类评价活动，学生评教参与率达92%，教师教学平均满意度达88%，较2024年提升3个百分点。

#### 1.5 贯通培养

2025年学院有46名五年制护理专业学生，该专业贯通培养以五年一贯制中高职衔接为核心，立足专业特色与行业需求，构建了“校内教学—临床实训—就业升学”一体化的贯通培养体系，全力保障人才培养质量与职业发展衔接。

##### 1.5.1 贯通培养核心模式

本专业贯通培养采用五年一贯制模式，学生自入学起即进入完整的中高职衔接培养体系，五年均在学院完成学业，彻底解决传统分段培养中课程重复、衔接断层等问题。培养过程坚持“厚基础、强技能、重素养”的原则，实现中职阶段与高职阶段课程体系、教学标准、实训要求的无缝对接，确保五年培养过程不断线，专业能力稳步提升。

##### 1.5.2 课程体系贯通设计

###### (1) 基础阶段（第1-2学年）

聚焦文化基础与医学基础夯实，为后续专业学习筑牢根基。公共文化课融入护理专业特色，

开设数学、英语、医用物理、医用化学、护士人文修养、人际沟通等课程，兼顾文化素养与职业需求。同时强化药理学、生理学、病理学、解剖学等医学基础课程教学，加大学时占比并提升实验课开出率，帮助学生建立系统的医学知识框架。

#### （2）专业阶段（第3-4学年）

以岗位职业能力为核心，构建“宽临床+活模块”的专业课程体系。加大内科护理、外科护理、妇科护理、儿科护理、基础护理等核心课程学时，覆盖护士执业资格考试核心内容，实现课程内容与职业标准精准对接。同时拓展老年护理、康复护理、母婴护理等特色方向课程，契合医疗行业多元化人才需求，拓宽学生职业发展路径。

#### （3）实践阶段（第5学年）

全面衔接临床实践，学生进入合作医院完成顶岗实习，将理论知识转化为临床实操能力。实习内容涵盖各科室护理工作，由医院资深护师带教，严格按照临床护理标准开展实践训练，实现教学过程与临床工作流程的深度融合，为毕业后快速上岗奠定基础。

### 1.5.3 实训资源贯通保障

#### （1）校内实训平台

学院建有高仿真模拟病房、基础医学实验室等专业实训场地，配备老年护理实训系统等先进设备，还原临床护理真实场景，实现“教、学、练”一体化。学生可在校内完成基础护理操作、危重症护理模拟等实训任务，提升实操熟练度与应急处理能力。

#### （2）校外合作基地

与朝阳医院、潞河医院、燕达医院、中美医院等多家三甲及优质医疗机构建立深度合作，共建实训基地。学生均可先进入合作医院开展见习与实习，接触前沿护理技术与临床案例，实现“实习即顶岗、毕业即就业”的衔接目标。同时，学院定期组织教师赴合作医院进修，强化师资队伍临床教学能力，保障教学与岗位需求同步。

### 1.5.4 职业发展贯通路径

#### （1）就业通道

依托校企合作资源，毕业生可进入合作医院、社区卫生服务中心、养老机构、托幼机构等单位从事护理相关工作。学院为学生提供就业指导、简历优化、面试培训等服务，助力46名学生精准对接就业岗位，实现职业发展的平稳起步。

#### （2）升学通道

为学生提供统招专升本等升学路径，衔接本科院校相关专业，满足学历提升需求。学院为有升学意愿的学生提供针对性辅导，帮助其夯实专业基础、提升应试能力，搭建学历提升的“立交桥”，满足学生终身学习与职业进阶需求。2025年，学院共有58名毕业生顺利专升本，其中北京联合大学录取47人，北京城市学院录取11人，占毕业生总数13.4%，专升本录取率89.23%，有9个专业的专升本录取率为100%。具体见表3。

表 3：2025 年专升本成绩及录取情况表

序号	专业	推荐人数	录取人数	录取率
1	大数据技术	1	1	100%
2	广告艺术设计	5	5	100%
3	计算机应用技术	7	7	100%
4	软件技术	9	8	88.8%
5	大数据与会计	5	5	100%
6	金融服务与管理	4	4	100%
7	酒店管理与数字化运营	3	3	100%
8	证券实务	3	3	100%
9	空中乘务	5	4	80%
10	社区康复	2	2	100%
11	智慧健康养老服务与管理	2	2	100%
12	休闲体育	5	4	80%
13	学前教育	14	10	71.4%
总计		65	58	89.23%

## 1.6 职普融通

学院立足首都建设，服务京津冀发展，以培养高素质技术技能人才为目标，围绕智慧健康养老服务与管理、计算机应用技术、大数据与会计三个专业群，通过订单班、校校合作、实训基地建设等多种形式，积极推进职普融通，在人才培养、专业建设、校企合作等方面取得了显著成效。

### 1.6.1 职普融通定位

在职业教育改革背景下，学院积极响应国家职普融通政策，立足区域经济社会发展和产业结构调整需求，以服务京津冀协同发展战略为导向，通过与普通高校、行业企业深度合作，构建职普融通的人才培养体系，打通职业教育与普通教育的壁垒，为学生提供多样化的升学和就业路径。

### 1.6.2 人才培养模式创新

学院以“岗课赛证训”五位一体模式为核心，结合订单班培养模式，实现职业教育与普通教育的有机衔接。学院独创“岗课赛证训”融合模式，整合岗位需求、课程教学、技能竞赛、职业资格证书与实训资源，精准对接行业需求。大数据与会计专业与用友网络、正保网中网等企业合作开设订单班，学生入学即锁定就业方向，毕业后可直接进入合作企业工作，实现人才培养与企业需求的无缝对接。护理专业则创新实施“学校+医院”双主体培养机制，与北京潞河医院、北京朝阳医院共建“护理人才培养联盟”，实现理论教学与临床实践的深度融合。同时，该专业紧跟医疗信息化趋势，开设智能护理技术、远程健康监测等特色课程，强化人文护理教育，培养兼具专业技能和人文素养的护理人才。

### 1.6.3 专业设置与课程体系

学院围绕智慧健康养老服务与管理、计算机应用技术、大数据与会计三个专业群，开设 12 个高职专业，并根据产业需求动态调整课程内容，强化实践教学与职业技能培养。在课程设置上，学院兼顾实用性与前瞻性。例如，大数据与会计专业在保留基础会计、初级会计实务等传统课程的基础上，增设智能财务共享服务实训、大数据财务分析等前沿课程，并融入 Python 财务应用、数据库技术等技术融合课程，实现“会计专业知识+技术应用”双轨发展。广告艺术设计专业则引进项目式教学模式，与京东等企业共建产业学院和实习基地，开设 UI 设计、短视频制作、全媒体运营等课程，培养适应数字经济时代的复合型设计人才。此外，学院积极推进“课证融通”，将职业技能等级证书考核内容融入课程体系，学生在获得学历证书的同时，可考取相关职业资格证书，提升就业竞争力。

### 1.6.4 校企合作与实践教学

学院高度重视校企合作，与华为、奇虎 360、高德软件、京东、首都机场、香格里拉大酒店等数十家企事业单位签订定向培养协议，建立 70 余个实训基地，为学生提供真实的实践环境。在实践教学方面，学院构建了“课内实训-临床见习-毕业实习”三级实践教学体系，护理专业实践课时达 60%左右。

### 1.6.5 校校合作与学历提升通道

#### 【案例 4：“名校培养+国企定向+证书护航”模式】

为拓宽学生升学路径，学院积极与普通高校开展合作，搭建职普融通的学历提升平台。2025 年 4 月，学院与国家开放大学培训中心、中国民航大学共建民航领域专业人才职业技能培养项目生源基地，通过“技能培训+学历提升”双轨平台，推动课程融通与成果转化。该项目依托民航业人才缺口，采用“名校培养+国企定向+证书护航”模式，为学员提供覆盖空勤、机务、管理等岗位的一站式就业解决方案，并链接北京大兴机场、东方航空等 200 余家航司机场，助力学生实现职业跃升。项目链接北京大兴机场、东方航空等 200 余家航司机场，配套课证融通培训，通过定向班协议就业或双选会自由择业，实践“课证融通，成果转换”等多元化合作与交流，助力学员在民航六边形发展的黄金赛道实现职业跃升，推动人才培养链与产业链有机衔接，为民航业输送更多专业人才。



图 1-6：学院与国家开放大学培训中心、中国民航大学合作揭牌

此外，学院鼓励学生通过专升本、自学考试等途径提升学历，与多所本科院校建立合作关系，为学生提供升学指导和支持。通过一系列职普融通举措，学院人才培养质量显著提升，毕业生就业率和就业质量稳居同类院校前列。未来，学院将继续深化职普融通改革，进一步拓展与普通高校、行业企业的合作领域，优化人才培养模式，完善课程体系，强化实践教学，为京津冀协同发展和首都经济建设培养更多高素质技术技能人才。

### 1.7 科教融汇

学院以“产教融合推动发展，科技人才引领创新”为核心，通过政校企协同、科研与教学融合，构建了特色鲜明的科教融汇体系。

#### 1.7.1 搭建政校企协同平台

学院与燕郊高新区共建政校企合作基地，联合区域内 6 家科创园区、12 家科技创新企业签约合作，搭建科研成果转化桥梁，推动产学研用深度融合。同时，与北斗星通集团融汇定位等行业领军企业共建专业实践基地，将企业最新技术标准和真实项目案例引入教学。

#### 1.7.2 推进科研与教学融合

学院各专业紧密结合产业需求开展科研，将科研成果转化为教学资源。例如，与用友新道科技有限公司研讨“双高”专业群建设，将产业需求融入课程体系；与中国民航大学等共建民航领域人才培养项目，打造“技能培训+学历提升”双轨平台，推动课程融通与成果转化。

#### 1.7.3 强化人才培养创新

学院推行“产教联动、研创双驱”模式，通过企业导师授课、真实项目实训等方式，提升学生创新能力与实践技能。同时，设立高级学徒岗位，开展定制化培训，培养符合产业需求的技术技能人才，学生就业率保持在较高水平。

#### 1.7.4 加强师资与科研团队建设

学院聘请企业技术骨干担任兼职教师，组建高水平教学科研团队，主持省部级以上教科研课题，获批多项专利和技术标准，为企业提供服务，实现科研与教学相互促进、协同提升。

## 1.8 创新创业

学院把深化创新创业教育改革作为推进人才培养改革的突破点，建立完善的创新创业工作机制，探索“四建一抓一促”创新创业教育模式，通过建好顶层设计、课程体系、师资队伍、实践平台，抓实各类创新创业竞赛，打造协同共生的双创生态。学院成立院长任组长、分管教学副院长任副组长的双创教育工作领导小组，秘书处设在学院项目办，统筹协调学院创新创业工作，出台《北京经济技术职业学院学生创新创业竞赛制度》《学生创新创业教育实施方案》等文件，助力双创教育改革。

### 1.8.1 专业教育与创新创业教育有机融合

学院建有完善的创新创业工作机制，制订《北京经济技术职业学院学生创新创业教育评价机制》，常态化开展学生的创新精神、创业意识和创新创业能力教育与培养。将职业生涯指导和创新创业教育融入人才培养体系，有完善的创新创业教育质量评价机制。在创新创业教育实践方面，通过组织学生参加企业模拟运营、沙盘模拟演练、创业计划展示、参观孵化器等活动，为学生进行创业教育、提供创业服务，普及创业政策知识，鼓励学生参与创新创业类主题的大赛，以激发学生的创造力、增强创新活力锤炼意志品质，增强团队凝聚力。学院加强就业创业实习实训基地建设，搭建创业平台，以“就业创业服务月”为载体，邀请创业校友举办“创业大讲堂”“创业训练营”，走进校友创业企业等活动。学院积极参与大学生互联网+创新创业大赛北京赛区职教赛道，连续六届共获得一等奖1项，二等奖8项，三等奖174项。

### 1.8.2 开展创新创业培训及项目活动

学院深入了解学生的需求和期望，倾听他们的声音，了解他们的需求，为他们提供更加精准的服务。进一步加强与企业的合作与交流，拓宽学生的就业渠道；定期组织企业参访活动，让学生深入了解企业的运营模式和发展需求，为他们的职业规划提供更多实际依据。邀请更多企业参与校园招聘活动，为学生提供更多的就业机会。学院将加大支持力度，鼓励更多的学生勇于创新敢于创业，加强与相关企业、孵化器的合作，为学生提供更多的创业资源和指导，积极推广成功的创业案例，激发学生的创业热情和信心。

## 1.9 技能大赛

学院持续深入贯彻《国家职业教育改革实施方案》，推进高素质技能型人才培养，遵循职业院校学生认知特点和技术技能培养规律，坚持“以赛促教、以赛促学、以赛促改、以赛促建”结合“校、市、国”三级职业技能竞赛体系，将职业技能竞赛纳入人才培养方案。持续开展“外语文化节”“数字经济文化节”“读书与人生演讲比赛”“广告艺术创意设计大赛”等具有专业特色院级系列竞赛，充分发挥职业技能竞赛作用，以职业竞赛标准提升职业技能，激发学生的学习兴趣，调动他们参加课外竞赛活动的积极性，促进学生综合职业能力全面提升，有效促进了“三教”改革和“岗课赛证”综合育人实效，为推动首都高质量发展提供坚实的技术技能人才支撑。2025年组织各类校级技能大赛8场，覆盖13个专业、530余名学生，斩获国家级奖项3项（一等奖1项，二等奖2项）市级奖项37项（一等奖3项、二等奖12项、三等奖21项、优秀奖1项）；

350 余人次获得职业技能证书，其中 30 余名学生获得国家职业技能等级证书，并有 43 名学生实现职业技能证书与课程学分置换。2025 年全年技能大赛赛事规模、覆盖面和参与度均创历史新高，在各级各类赛事中取得优异成绩，充分彰显了学院的办学实力和人才培养水平。具体见表 4。

表 4：学生技能大赛获奖明细表（部分）

赛项名称	参赛等级	参赛学生	奖项	获奖日期	指导教师
第十一届全市师生法治教育作品征集活动（美术组）	市级	薛蕊	二等奖	2025.01	无
软件测试技能大赛（校赛）	校级	曹意顺	二等奖	2025.03	郝兆丽
全国大学生职业生涯大赛（北京）	市级	王佳欣	优秀奖	2025.03	孙素红
蓝桥杯全国软件大赛（北京）		颜锦轩	二等奖	2025.03	宋舶平
“传智杯”全国 IT 技能大赛（校赛）	校级	陈统洲	一等奖	2025.03	
“传智杯”全国 IT 技能大赛（省赛）	省部级	陈统洲	二等奖	2025.03	
幼儿教育技能大赛（校赛）	校级	张姜崑	二等奖	2025.04	王旭艳
软件测试技能大赛（校赛）	校级	马庆迪	一等奖	2025.04	宋舶平
		王兆吉	二等奖	2025.04	
		慈军凯	二等奖	2025.04	
软件测试技能大赛（校赛）	校级	吕宗涛	一等奖	2025.04	辛晓亚
软件测试技能大赛（校赛）	校级	崔艳鸽	二等奖	2025.04	辛晓亚
		刘洋	二等奖	2025.04	
第五届“外教社·词达人杯”全国大学生英语词汇能力大赛（北京）	市级	王正阳	三等奖	2025.04	孙迎春
		李恩惠	三等奖	2025.04	谭志敏
“传智杯”全国 IT 技能大赛（省赛）	省部级	颜锦轩	一等奖	2025.04	郝兆丽
		吕宗涛	二等奖	2025.04	
“传智杯”全国 IT 技能大赛（国赛）	国家级	颜锦轩	二等奖	2025.04	
幼儿教育技能大赛（校赛）	校级	樊泽敏	一等奖	2025.05	李艳慧
幼儿教师技能大赛（校赛）	校级	明娟	二等奖	2025.05	李亚平
养老健康照护技能大赛（校赛）	校级	宋亚辉	优秀奖	2025.05	李军
		王玮悦	二等奖	2025.05	
		闫丽雯	一等奖	2025.05	张光静
		方淼	优秀奖	2025.05	
		高洋杨	二等奖	2025.05	朱静敏
		方淼	优秀奖	2025.05	
软件测试技能大赛（校赛）	校级	辛岩	一等奖	2025.05	郝兆丽
全国第三届失智照护服务方案策划技能竞赛	国家级	王玮悦	优秀奖	2025.05	李军
会计技能比赛（校赛）	校级	张健，刘思涵，王子涵，刘美含	二等奖	2025.05	刘力萍
会计技能比赛（校赛）	校级	李则毅，刘欣宇，史宇茜，邱亚欣	优秀奖	2025.05	刘力萍
会计技能比赛（校赛）	校级	陈梦菲，李雨燃，赵宝臣，	一等奖	2025.05	王桂英

赛项名称	参赛等级	参赛学生	奖项	获奖日期	指导教师
		李爽			王伟
		王皖情, 由庭闻, 张天悦, 孙晨曦	二等奖	2025.05	
		盛思宇, 刘梦宇, 白雨欣, 毕凡	优秀奖	2025.05	
人工智能 AI 大赛 (校赛)	校级	张欣雨	二等奖	2025.06	宋哲平
		马新雨	二等奖	2025.06	辛晓亚
		朱栩彤	一等奖	2025.06	王志宏
		石戔	一等奖	2025.06	
		李警初	一等奖	2025.06	刘韶华
		公淼	二等奖	2025.06	
		刘梦莹	二等奖	2025.06	
		王子涵	二等奖	2025.06	
李美含	二等奖	2025.06			
“伊顿善育杯”北京市职业院校学生幼儿英语教学技能大赛	市级	薛蕊	三等奖	2025.06	高子淳
第十三届未来设计师·全国高校数字艺术设计大赛 (北京赛区)	市级	张晓静	一等奖	2025.08	宋哲平
		刘梦莹	二等奖	2025.08	刘韶华
		赵瞳	三等奖	2025.08	宋哲平
		宗蕊	三等奖	2025.08	徐土云
“青创北京”2025“挑战杯”首都大学生课外学术科技作品竞赛	市级	王子涵等 3 人	三等奖	2025.08	王伟、焦岩、刘宇炜
		张容滔等 4 人	三等奖	2025.08	辛晓亚、焦岩、刘宇炜
		张瀚文等 3 人	三等奖	2025.08	李国杰、李军
		郭保潘等 6 人	三等奖	2025.08	冯松、郝兆丽、辛晓亚
		李警初等 4 人	三等奖	2025.08	刘力萍、刘宇炜、焦岩
		李美含等 3 人	三等奖	2025.08	王运春、刘宇炜、王伟
		樊泽敏	二等奖	2025.08	李艳慧、康超
		闫丽雯、何仲懿	二等奖	2025.08	李军、刘宇炜、焦岩
		张欣雨等 3 人	二等奖	2025.08	刘韶华、焦岩、刘帅
“中国教育电视台·外研社杯”职场英语挑战赛演讲 (北京)	市级	郭智宗	三等奖	2025.11	杨帆
		张云艺	三等奖	2025.11	高子淳
		高巾乔	三等奖	2025.11	谭志敏
“中国教育电视台·外研社杯”职场英语挑战赛写作 (北京)	市级	郭智宗	三等奖	2025.11	杨帆
		李警初	三等奖	2025.11	高子淳
		谷欣然	三等奖	2025.11	谭志敏
2025 年北京市职业院校技能比赛 婴幼儿健康养育照护	市级	蔡梦雪 杨景茹 郝艳林	三等奖	2025.12	王旭艳、翟羽佳

赛项名称	参赛等级	参赛学生	奖项	获奖日期	指导教师
		杜美玲 齐嘉怡 刘子钰	三等奖	2025.12	文彦晶、李艳慧
		张姜崑	二等奖	2025.04	王旭艳
2025 北京市职业院校技能大赛声乐赛项	市级	宋鲁墨	二等奖	2025.12	翟羽佳
		高悦然	三等奖	2025.12	翟羽佳
2025 北京市职业院校技能大赛体育教学活动设计比赛	市级	甘璟轩 王瑞博 孙昕隆	一等奖	2025.12	王祎、于建星
2025 北京市职业院校技能大赛养老照护赛项（中职）	市级	高阳洋	二等奖	2025.12	张光静
		张云艺	三等奖	2025.12	朱静敏
2025 年（秋季）“国青杯”高校艺术设计作品评展	国家级	王赫名	一等奖	2025.12	宋哲平
		李颖	二等奖	2025.12	宋哲平

### 1.9.1 以赛促学，提升学生技能水平

技能大赛的成功举办，为学生提供了一个展示精湛技艺和拼搏精神的舞台，营造了学校崇尚技能学习的氛围。通过参与技能大赛，学生不仅检测了自身的技能掌握水平，还在备赛和参赛过程中不断学习新知识、新技能，提升了自身的专业素养和综合能力。

### 1.9.2 以赛促教，推动教育教学改革

技能大赛紧密对接行业标准和岗位要求，为学院的教育教学改革提供了方向，学院以技能大赛为契机，不断优化人才培养方案，调整课程设置，更新教学内容，改进教学方法，将行业最新技术和标准融入教学过程，提高了人才培养的针对性和实效性。

### 1.9.3 以赛促改，完善竞赛管理制度

通过举办和参与各级各类技能大赛，不断完善竞赛管理制度和选拔机制，构建了科学合理的技能大赛体系。同时，还加强了对指导教师的培训和考核，提高了指导教师的业务水平和指导能力，为学院在技能大赛中取得更好成绩提供了保障。

未来，学院将继续坚持“以赛促学、以赛促教、以赛促改”，鼓励和引导更多学生积极参与职业技能竞赛活动，进一步提升人才培养质量，助力学校高质量发展。同时，学院将继续对技能大赛取得的各项成果进行孵化和转化，以更好地服务区域企业、行业、产业，最终实现教育链、人才链、产业链、创新链的深度融合。

## 1.10 培养质量

学院以“培养高素质技术技能人才”为核心目标，持续深化教育教学改革，推进产教融合、校企合作，完善质量保障体系，人才培养质量实现稳步提升，各项工作取得显著成效。

### 1.10.1 人才培养模式创新成效显著

学院坚持“围绕产业办专业，打造‘一体两翼’课程体系”，紧密对接京津冀产业发展需求，创新构建了具有特色的人才培养模式。

#### （1）“一三五”育人模式全面落地

学院坚持党的全面领导，构建并深化“一三五”育人模式，将思政教育贯穿人才培养全过程。通过打造毛泽东思想资料室、劳模工作室与第二课堂三大红色育人阵地，强化学生思想引领与价

值塑造。在课程体系中融入思政元素，推进“三有课堂”建设，让课堂有温度、有深度、有力度，实现知识传授与价值引领的有机统一，助力学生成长为听党话、跟党走“明白人”、崇德向善的“社会人”和敬业乐业的“职业人”。

### （2）“双千计划”赋能复合型人才培养

学院启动“双千计划”，大力推进微专业建设，将微专业作为复合型人才培养的重要载体。围绕智慧健康养老服务与管理、计算机应用技术、大数据与会计三个专业群，开设了“会计信息管理”“主动健康管理”“餐饮与酒店管理”“人工智能融合新媒体运营”“微短剧创作”5个微专业，打破专业壁垒，支持学生跨专业选修课程，培养学生多领域技能。

### （3）产教融合协同育人机制深化

学院持续深化产教融合，与行业企业共建人才培养平台，实现人才培养与企业需求的精准对接。各专业结合自身特色，创新校企合作模式：学前教育专业依托“园校共育”模式，与北京多家优质幼儿园建立深度合作，为学生提供见习、实习、就业一体化通道；休闲体育专业与中体盛世产业集团等企业共建订单班，引入行业导师授课，重点培养教练员、运动康复师等紧缺人才；护理专业与朝阳医院、潞河医院等建立深度合作，共建实训基地，强化学生临床护理核心能力。经济管理系与悟空财税、中信银行、首都航空公司、香格里拉酒店等知名企业结成战略合作伙伴，共同培养智慧型技术技能人才。

## 1.10.2 教学质量保障体系不断完善

学院建立了全方位、多层次的教学质量保障体系，通过常态化教学检查、教学信息反馈、教育教学评估等多种方式，确保教学质量稳步提升。

### （1）常态化教学检查机制有效运行

学院严格执行期中、期末教学检查制度，聚焦教学质量提升与职业教育创新，对教学过程进行全面监控。如：2025-2026 学年第一学期期中教学检查共覆盖 22 门课程资料，开展 7 场师生座谈会，收集 50 条学生有效建议。针对检查中发现的问题，学院及时制定整改方案，明确责任人和整改时限，推动教学工作持续优化。通过教学检查，学院 2025 年专升本通过率大幅提升，学生学习积极主动性增强，调停课减少，教学秩序得到有效保障。

### （2）教学信息反馈渠道畅通

学院建立了完善的教学信息员制度，充分发挥学生在教学质量监控中的重要作用。学生教学信息员深入课堂和教学一线，收集并反馈了大量涵盖教学内容、教学方法、教学设施、教学效果等方面的有价值信息，为学院教学管理部门及时了解教学动态、解决教学问题提供了有力支持。学院定期召开教学信息工作总结暨表彰大会，对优秀教学信息员进行表彰，激发学生参与教学质量监控的积极性，搭建起教学管理部门与师生之间沟通的桥梁和纽带。

### （3）教育教学评估推动质量提升

2025 年 10 月，学院接受了北京教育督导评估院组织的教育教学评估。专家组通过线上评估、入校实地考察、听课看课、访谈师生、查阅教学档案、走访校企合作企业等多种方式，对学院教

学工作进行了全面、专业的评估。专家组充分肯定了学院在教育教学、人才培养与校企合作等方面的工作，同时围绕专业建设、课程建设等方面提出了建设性意见。学院以此次评估为契机，成立整改工作组，梳理问题、制定方案，推动整改落地，将评估成果转化为办学质量提升的实际行动，助力内涵发展再上新台阶。



图 1-7：专家入校评估

#### （4）专业质量检测良好

学院高度重视高职院校教学质量监测评价工作的执行和落实，教务处和信息工程系在学院党政领导班子的正确领导下，在相关处室的积极配合下，按照《北京市职业院校教学质量监测评价指南》《北京市教育委员会关于开展北京市职业院校教学质量监测评价的通知》（京教职成〔2024〕12号）要求，特召开专题会议，对工作进行了部署，明确了责任分工。秉承“坚持育人为本、优化监测机制、突出学校主体、注重内涵建设”的基本原则，对抽取大数据技术专业教学质量各环节的全面自评，在专业设置与管理、人才培养方案制定与修订、课程标准建设、教学运行管理、教学方法改革、教学资源建设、教材建设与管理、教师队伍建设、实践性教学管理、产教融合与校企合作以及教学质量保障等方面均取得了一定的成绩。依据指标体系、评价标准和《教学管理通则》，各专业教学质量管理工作符合相关要求，两年被抽测专业最后测评结果均为 B+，在高职民办职业院校位居前三。

#### 1.10.3 学生培养质量全面提升

学院始终以学生为中心，注重学生综合素质和职业能力的培养，学生在学业成绩、技能竞赛、就业创业等方面均取得了优异成绩。

##### （1）学业成绩与综合素质同步提升

2025年，学院学生专升本通过率大幅提升，较上一年度实现显著突破，体现了学生学业水平的提升和学院人才培养的成效。同时，学院通过第二课堂、社会实践、志愿服务等多种形式，丰富学生课余生活，提升学生综合素质。学生在思想道德、职业发展指导、综合素质提升等方面表现突出，得到了用人单位的广泛认可。

①思想道德教育：学院高度重视学生思想政治教育，实施新时代立德树人工程，将思政教育

贯穿人才培养全过程。通过构建“大思政”工作格局，将爱国主义教育、社会主义核心价值观教育融入校园文化建设，创新开展团建“五大工程”，把增进团的引领力、组织力、服务力和贡献度贯穿基层团建全过程。本年度，开展人文系列讲座 16 场；开展青年马克思主义者培养工程培训 24 期；举办“北经杯”“纪念一二·九运动”等主题鲜明、丰富多彩的学生活动 25 场；成立学生社团群 12 个；组织志愿服务活动 41 次，参与 1920 人次，累计服务时长近 1.6 万小时；开展校园精神文明建设工程，组织精神文明活动 14 场；开展社会实践 10 次。引领青年学生坚定理想信念、提升综合素养，凝聚推动学院发展的青春力量。

#### 【案例 5：“铭记一二·九 共谱青春章”主题系列活动】

为纪念一二·九运动，弘扬爱国主义精神，激发青年学子的爱国热情与责任感，北京经济技术职业学院于 12 月 9 日精心组织开展了以“铭记一二·九，共谱青春章”为主题的系列活动。本次活动涵盖入团仪式、剪纸活动以及主持人大赛三项精彩内容，吸引了众多师生踊跃参与，在校园内掀起了一股铭记历史、奋勇前行的热潮。此次纪念一二·九系列活动的成功举办，不仅为同学们提供了一个展示自我、锻炼自我的平台，更让同学们在活动中深刻铭记了一二·九运动的历史，传承和弘扬了爱国主义精神。学院也将持续深耕红色育人沃土，把爱国主义教育融入立德树人全过程，将爱国情、强国志、报国行的价值追求转化为生动的育人实践。



图 1-8：12 月 9 日学生在毛泽东思想资料室隆重举行新团员入团仪式

②职业发展指导：构建“全程化、专业化”职业指导体系，开设《职业生涯规划》《就业指导》等课程。2025 年秋季举办大型综合类双选会 5 场，参会企业 300 余家，提供岗位 1000 余个，现场达成意向的 100 余人，带领毕业生参加与北京高校就业指导中心联合举办双选会 2 场。线上招聘活动 10 余期。支持各系举办常态化“小而精，专而优”校园招聘活动 6 场。

### 【案例 6： 引领未来 扬帆起航】

为进一步贯彻落实党中央、国务院关于做好高校毕业生就业工作的指示精神和决策部署，促进学院 2026 届毕业生高质量就业，10 月 15 日，由北京市高校大学生就业创业指导中心主办、学院承办的“引领未来 扬帆起航”2026 届毕业生校园招聘会在学院礼堂隆重举行。本次招聘会得到了三河市人力资源和社会保障局、北京市海淀区人力资源公共服务中心的大力支持，为学院学子搭建了优质的就业平台。

此次 2026 届校园招聘会的成功举办，不仅为毕业生与企业搭建了高效对接平台，也进一步深化了学院与企业的合作交流。未来，学院将继续完善就业服务体系，拓展就业渠道，加强校企协同育人机制建设，持续为毕业生高质量就业提供有力支持，助力毕业生在职业生涯中实现价值、贡献社会。



图 1-9：学院领导深入双选会现场与企业负责人面对面交流

③综合素质提升：学院落实“五育并举”，将学生综合素养的培养贯穿于人才培养始终，通过劳动教育+校外志愿服务+第二课堂+专业教育的开展，将学生综合素养的培养融入日常教学，融入社会实践，同时结合民办高职院校的特征和学生的特点及成长规律，培养具有“北经院”特色、“德技并修”的职业人才。开设创新创业、艺术鉴赏、心理健康等通识课程 30 门。

学院高度重视学生的心理健康教育，并将心理健康工作纳入学院年度重点工作中，不断健全心理健康教育工作制度体系，构建四级心理危机干预预警体系，并成立了专门领导小组，明确落实了主管院领导、心理健康教师、辅导员、班主任及宿管老师的工作职责，分级联动共同开展好学生心理健康工作，保障校园的安全稳定。坚持育心与有德相结合，认真做好学生科学心理健康监测预防，采用瑞格心理测评信息技术手段，对在校学生开展心理健康测评，密切关注学生心理健康状况；线上线下同步开展一对一心理咨询服务；建立学生心理健康档案及心理异常学生台账信息，“一生一档”记录学生心理成长信息；全方位、多措并举加强学生心理教育引导，在课堂

内开展心理健康必修课，全面普及心理健康知识教育，在课堂外积极开展心理健康教育，组织开展如“525心理健康日心理情景剧”等各种有益于学生身心健康的心理健康活动，不断增强心理健康教育的吸引力和感染力。同时，建立了学生综合素质评价制度，对学生进行全面发展状况的观察、记录和分析，并做出全面监督评价考核。学生综合素质测评由学生工作部牵头，各系负责具体实施落实，由班主任、辅导员以班级为基本组织单位主持进行。学生综合素质测评坚持客观性，通过学院课程记录和学生周报如实记录学生成长过程中的突出表现，真实反映学生的发展状况，以事实为依据进行评价。



图 1-10：学生全面发展

## (2) 就业质量稳步提高

学院高度重视学生就业工作，通过“访企拓岗”“校企合作订单班”等多种方式，拓宽学生就业渠道，提升就业质量。2025年，学院毕业生就业率保持在较高水平，就业质量稳步提升。订单班学生实现“毕业即就业”，智慧养老专业毕业生在行业内形成良好口碑，广告艺术设计等专业学生凭借扎实的专业技能和创新能力，受到用人单位的青睐。学院毕业生遍布全国，成为区域经济发展和行业发展的中坚力量。目前 2025 届毕业生就业率达 95.8%，专业对口就业率达 72.62%，较 2024 年提升 5 个百分点。具体见表 5。

表 5：毕业生就业情况表

各系	专业	人数	就业人数	毕业去向落实率%
信息工程系	大数据技术	23	22	95.8%
	广告艺术设计	61	58	95.1%
	计算机应用技术	64	61	95.3%
	软件技术	50	48	96.0%
经济管理系	大数据与会计	35	34	97.1%
	金融服务与管理	51	49	96.1%
	酒店管理与数字化运营	15	14	93.3%
	空中乘务	31	20	96.8%
学前与健康系	学前教育	81	77	95.1%
	休闲体育	33	32	97.0%
	社区康复	27	26	96.3%

## 2. 服务贡献：对接需求，赋能发展

学院立足首都建设，服务京津冀发展，以“产教融合、协同育人”为抓手，在服务行业企业、助力乡村振兴、赋能地方社区、推动区域合作等方面精准发力，充分发挥职业教育资源优势，为区域经济社会发展提供了有力支撑。

### 2.1 服务行业企业：赋能产业升级

学院围绕智慧健康养老服务与管理、计算机应用技术、大数据与会计三个专业群，与行业企业建立深度融合发展机制，通过人才定制培养、技术协同创新、资源共享共建等方式，精准对接企业需求，助力行业转型升级。

#### 2.1.1 在人才培养方面

学院与华为、奇虎 360、高德软件、京东、首都机场、泰康之家燕园等数十家企事业单位签订定向培养协议，开设多个订单班，实现“企业点餐，学校配餐”的定制化培养模式。例如，大数据与会计专业与用友网络、正保网中网等企业合作，以“岗课赛证训”五位一体模式，将岗位需求、课程教学、技能竞赛、职业资格证书与实训资源深度融合，学生入学即锁定就业方向，毕业后可直接进入合作企业工作，实现人才培养与企业需求的无缝对接。广告艺术设计专业与京东共建现代产业学院和校内实习基地，推行项目式教学，让学生参与企业真实项目，提升岗位适配性。

#### 2.1.2 在技术与资源服务方面

学院依托 60 余个实训基地，为企业提供员工培训、技术咨询等服务。护理专业与北京潞河医院、北京朝阳医院等共建“护理人才培养联盟”，不仅为医院输送高素质护理人才，还通过教师临床进修、联合开展课题研究等方式，助力医院提升护理服务水平。学前与健康系与三河市惠德幼儿园、大厂回族自治县迪帆幼儿园等签订校企合作协议，在课程开发、师资培训、课题研究等

领域开展深度合作，推动区域学前教育高质量发展。

2.1.3 在技术咨询与员工培训方面，

为企业提供员工在职培训，如幼儿园教师进阶培训、智慧健康养老服务与管理护理员技能提升、体育指导员培训），提升行业整体专业化水平。与宗正科技有限公司合作，参与适老化产品用户体验测试与改良。

### 【案例 7：校企携手再深化 双向聘任启新程】

为进一步与松下康养深化合作，学院通过“双向导师”聘任，构建了“互聘共育”新机制。企业专家受聘入校传授产业前沿知识，校内教师受聘入企提供专业培训与智力支持，实现了人才与智慧的双向流动。

合作的核心是将课堂延伸至企业真实场景。系部把《老年活动策划与设计》等课程的部分教学环节设置在松下康养社区，让学生在真实工作环境中“学中做、做中学”，同步提升了数字化素养与实践能力。同时，教师为企业员工开展的法规标准培训，助力了行业服务水平的提升。

此案例形成了“教师进企业、导师进课堂”的良性循环。教师通过一线实践反哺教学，课程内容得以持续优化；企业则获得了稳定的智力资源与人才储备。这一模式实现了教学链、人才链与产业链的有机衔接，为康养领域高素质技术技能人才培养提供了可复制的校企合作范本。



图 2-1：聘任仪式

## 2.2 服务地方社区：共建幸福家园

护理与智慧健康养老服务与管理专业师生定期为居民提供血压血糖监测、急救技能培训、老年康乐活动组织。休闲体育专业为居民提供科学健身指导，组织社区体育赛事。

## 2.3 服务区域合作：促进协同发展

参与或牵头组建区域“托幼产教联盟”“数智产业学院（华为 ICT 学院）”“大健康产业学

院”“体育产业学院”，搭建产教对话平台，促进教育链、人才链与产业链、创新链有效衔接。

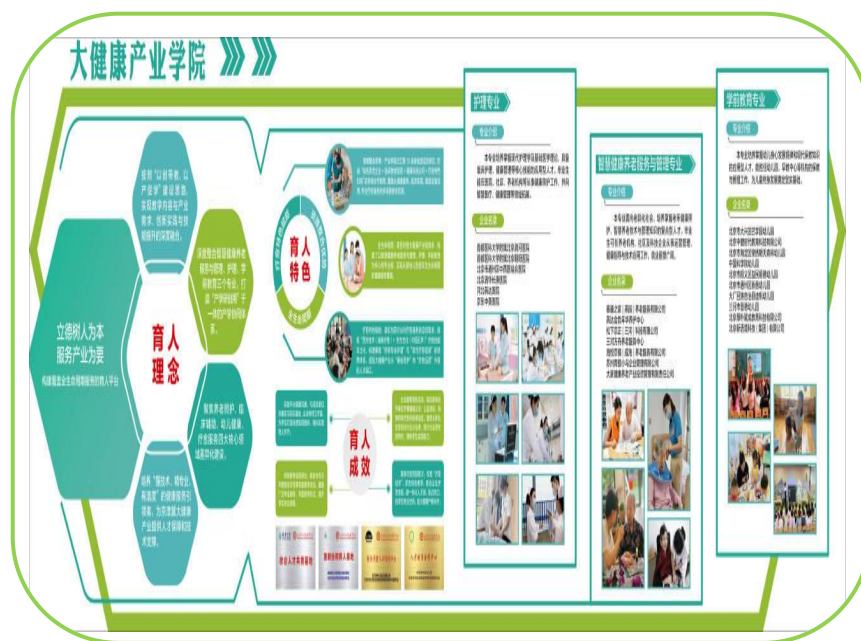


图 2-2：大健康产业学院

### 2.3.1 在区域教育合作方面

学院与国家开放大学培训中心、中国民航大学共建民航领域专业人才职业技能培养项目生源基地。三方整合优势资源，打造“技能培训+学历提升”双轨平台，在课程共建、师资共享、实习就业等方面深度合作，依托民航业人才缺口，通过“名校培养+国企定向+证书护航”模式，为学员提供一站式就业解决方案，助力京津冀民航业发展。

### 2.3.2 在区域就业协同方面

承办 2026 届毕业生校园招聘会，搭建京冀区域协同就业服务桥梁。为进一步贯彻落实党中央、国务院关于做好高校毕业生就业工作的指示精神和决策部署，促进学院 2026 届毕业生高质量就业，10 月 15 日，由北京市高校大学生就业创业指导中心主办、学院承办的“引领未来 扬帆起航”2026 届毕业生校园招聘会在学院礼堂隆重举行。招聘会吸引 70 余家北京及三河本地优质企业参与，提供 500 余个涵盖信息技术、金融服务、文化创意等领域的岗位，不仅为毕业生提供多元化就业选择，也为区域企业输送了高素质技术技能人才，促进京冀区域人才流动与产业协同发展。

## 2.4 服务稳定与高质量就业：夯实民生之本

### 2.4.1 精准就业对接

除了学院举办大型招聘会、双选会以外，各系部组织专场招聘会，精准对接“一老一小”及健康产业等用人单位，确保高就业率与专业对口率。

### 2.4.2 创业孵化支持

扶持毕业生在家庭托育点、社区养老服务站、健康管理工作室、体育培训俱乐部、酒店、事务所、自媒体等领域创业，并持续提供技术指导。

### 2.4.3 职业生涯跟踪

建立毕业生发展档案，优秀校友反哺教学，形成“培养—就业—发展”良性循环，提升就业质量与社会声誉。

### 2.5 服务民生福祉：回应时代关切

直接回应社会“入园难”“养老难”“科学育儿难”“慢性病管理难”等民生痛点，通过人才培养和社会服务提供解决方案，通过各类公益活动，普及婴幼儿科学喂养、青少年近视防控、中老年慢性病预防、全民急救知识等，助力“健康中国”行动。

### 2.6 服务培训与终身学习：构建学习型社会

面向社会开设公益性的“银龄学堂”“健康养生工作坊”“运动损伤预防讲座”等，服务社区终身学习需求。

### 2.7 服务科技与文化发展：贡献专业智慧

#### 2.7.1 应用研究与科普

开展具有应用导向的研究，如：老年认知症非药物干预方法、儿童游戏化学习效果评估、传统体育养生功法的现代推广，并将成果进行科学普及。

#### 2.7.2 传承与创新文化

学前教育专业传承创新儿童民间游戏与地方文化；休闲体育专业挖掘整理地方传统体育项目；智慧健康养老服务与管理专业推广尊老敬老传统文化。

### 2.8 服务美丽中国：践行绿色发展

休闲体育专业推广户外运动、绿色出行，引导公众在自然中锻炼身心；在幼儿园环境创设中倡导使用环保材料；在智慧健康养老服务与管理机构运营中提倡节能降耗；在大型活动策划中贯彻绿色低碳理念。

通过构建这样一个扎根地方、辐射区域、聚焦民生、贡献专业的服务体系，不仅实现了其作为高等职业教育的社会责任，更在实践中反哺教学，形成“人才培养—社会服务—专业提升”螺旋上升的良性生态，成为区域社会发展不可或缺的重要支持力量。未来，北京经济技术职业学院将继续聚焦区域发展需求，深化产教融合、校企合作，进一步拓展服务领域、提升服务质量，在服务行业企业、乡村振兴、地方社区和区域合作中发挥更大作用，为经济社会发展贡献更多职教力量。

### 【案例 8：AI 赋能 促进空间科学跨越发展】

2025 年 11 月 21 日至 24 日，第四届中国空间科学大会在北京举办，学院经济管理系酒店管理与数字化运营与空中乘务专业学生，提供会议接待、引导及会展服务等工作。

学生以专业的服务精神和高效的团队协作能力，获得会务主办方与与会嘉宾的一致好评，既集中展示了专业能力，也推动学院深化实践育人、推进产教融合落地见效。此次服务实践不仅是学生专业能力的一次集中展示，更是学院深化实践育人、推进产教融合的生动实践。为职业院校对接高端行业需求、搭建实践平台提供了鲜活范例，为职业教育服务国家战略、助力行业发展、

培育高素质技能人才提供了可借鉴的实践路径。



图 2-3: 经管学子服务中国空间科学大会

### 3. 文化传承：守正创新，铸魂育人

学院始终坚守文化育人使命，以传统文化为根基、企业文化为纽带、红色文化为引领，构建了“三位一体”的文化传承体系，将文化传承深度融入教育教学全过程，为培养德技并修的高素质技术技能人才提供了强大的精神支撑和文化滋养。

#### 3.1 传统文化传承：根植传统沃土，厚植文化自信

以传承中华优秀传统文化为己任，通过课程教学、实践活动、校企合作等多种途径，让传统文化在校园落地生根、焕发生机。

##### 3.1.1 课程赋能，筑牢传统文化育人根基

学院将传统文化教育纳入人才培养方案，打造了系统性的传统文化课程体系。在 2025 年“金课”评选中，《中华优秀传统文化》课程脱颖而出，成为学院传统文化教学的标杆，该课程紧密结合会计专业职业素养目标，深入挖掘中华传统美德中仁爱孝悌、明礼诚信等内容与职业素养的内在联系，运用学习通 app 贯穿课前、课中与课后教学全流程，通过师生高频互动激发学生学习兴趣，引导学生将传统美德融入职业发展。同时，学院依托第二课堂开设了丰富的传统文化特色班级，构建了第一课堂与第二课堂协同育人的良好格局。国学经典诵读班自 2016 年成立以来，已连续举办 17 期，由校内外导师共同指导，围绕社会主义核心价值观开展传统文化教育，成为学院具有高职特色的文化育人名片。中医文化班以《黄帝内经》为导学书籍，聘请行业资深专家担任导师，从整体观角度传授中医知识，不仅提升了学生的健康意识和自我保健能力，更推动了中医文化的传承与发展。好女子学堂连续举办 14 期，引导女大学生从中华优秀传统文化中汲取养分，培育自尊、自信、自强的新时代女性品格。

##### 3.1.2 深化“志愿服务+文化传承”实践模式

组织 75 名学生参与 2025 年国际非遗周志愿服务，接待中外观众及嘉宾近万人次，助力非遗国

际传播。此外，学院与三河西柳御香华妍文化传播有限公司、三河市金珺琅工艺品有限公司等企业合作，推动茶道、香道、景泰蓝工艺等非遗项目进校园，通过课程设置、研学体验等形式，让学生感受传统文化魅力。



图 3-1：志愿者在 2025 年国际非遗周留念

### 3.2 企业文化传播：对接产业需求，培育职业素养

学院立足职业教育特色，将优秀企业文化融入人才培养全过程，推动校园文化与企业文化深度融合，培养学生符合行业企业需求的职业素养和工匠精神。

#### 3.2.1 校企协同，构建文化融合育人机制

坚持“优势互补、资源共享、互惠双赢、共同发展”的原则，与多家行业企业建立长期紧密的合作关系，将企业文化元素全方位融入教育教学各环节。在专业建设中，邀请企业专家参与人才培养方案制定和课程体系设计，将企业的岗位标准、职业规范、工匠精神等内容转化为教学内容，使学生在校期间就能熟悉行业企业的文化理念和职业要求。

#### 【案例 9：校企合作 传承非遗文化】

为继承和弘扬中华优秀传统文化，日前，北京经济技术职业学院与三河西柳御香华妍文化传播有限公司举办了校企合作签约仪式。合作中，双方共同开发非遗文化相关课程，如将企业的茶道、香道传承理念和技艺标准融入教学，将茶道与美育相结合，不仅提升了学生的专业技能、提升学生道德修养，让学生静心神修身性、重细节有耐性、懂礼节互尊重，在和谐相处、潜移默化中感受中华民族传统文化的魅力，传承中华民族的传统美德，促进文明校园创建，营造健康向上的校园文化，更让学生在学习过程中感悟企业的文化内涵和职业精神。同时，学院通过邀请企业优秀员工进校开展讲座、分享职业经历等形式，让学生深入了解企业文化和行业发展动态，增强职业认同感和归属感。



图 3-2：校企合作签约仪式



图 3-3：茶艺知识课

### 3.2.2 实践浸润，提升学生职业适应能力

学院注重通过实践教学环节渗透企业文化，组织学生到合作企业开展顶岗实习、实训实践等活动，让学生在真实的工作环境中感受企业文化的熏陶，培养严谨细致、精益求精的职业态度。在实习实训过程中，企业导师按照岗位要求对学生进行指导，将企业的管理制度、工作流程、团队协作精神等传递给学生，帮助学生快速完成从校园到职场的角色转变。此外，学院还通过举办职业技能大赛、模拟职场活动等，模拟企业工作场景和竞争环境，让学生在实践中提升职业技能和职业素养，培养符合企业需求的高素质技术技能人才。

### 【案例 10：延伸课堂 赋能行业】

12月16日，学前与健康系2025级智慧健康养老服务与管理专业师生走进知名康养社区“松下壹品居”，开展了一场别开生面的“真实场景教学”实践活动。活动紧密结合专业核心课程，内容设计务实且富有特色。在“老年活动策划与设计”实践环节，学生们在老师的指导下，分组为社区长者和企业工作人员现场演示和指导八段锦养生功法练习及适老化健美操活动。同时，学生们将课堂所学的老年人身心特点、活动组织技巧、沟通方法与安全照护等知识灵活运用于实际场景，展现了良好的专业素养与青春活力，活动现场气氛温馨而活跃，受到了社区长者和企业工作人员的好评。此次活动不仅是一次成功的专业教学实践，更是一次生动的校企合作典范，标志着学院在创新养老服务人才培养模式、拓展校企合作路径方面迈出了坚实一步，为培养更多“懂技术、有爱心、善服务”的康养产业生力军积累了宝贵经验。



图 3-4：八段锦养生功演示指导

#### 3.3 红色文化传承：赓续红色血脉，筑牢信仰之基

坚持以红色文化铸魂育人，通过开展主题教育活动、打造红色教育阵地、传承红色精神等方式，引导学生坚定理想信念，传承红色基因，厚植爱国情怀。

##### 3.3.1 主题引领，深化红色文化教育

学院高度重视红色文化教育，打造“爱国北经人”德育品牌与“爱党北经人”党建品牌，推动党建与德育工作深度融合。通过开展“深学全会精神 凝聚奋进力量”等主题党日活动，组织党员参观毛泽东思想资料室，学习毛泽东同志生平事迹和党的二十届四中全会精神，强化党员理想信念。此外，学院积极组织学生参与红色主题活动，如参加三河市“庆祝中华人民共和国成立 76 周年”歌咏比赛等，以歌育人、以文化人，传承红色基因，厚植爱国情怀。



图 3-5：主题党日活动

### 3.3.2 阵地建设，打造红色文化育人平台

依托毛泽东思想学术研究会，建立了毛泽东思想资料室，作为红色文化教育的重要阵地。资料室陈列了大量实物展品、历史图片和书籍资料，生动展现了毛泽东同志的生平事迹和丰功伟绩，以及老一辈革命家的崇高风范和高尚品格。学院组织党员师生、学生骨干等参观学习，让师生在实地参观中接受党性教育和思想洗礼，深切缅怀革命先辈的光辉业绩。同时，学院打造“爱国北经人”一校一品德育品牌与“爱党北经人”党建品牌，通过丰富品牌内涵，让党建品牌与德育品牌相得益彰，相互促进，推动红色文化教育常态化、制度化，以高质量党建引领学院事业高质量发展。

## 4. 国际合作：开放办学，拓展视野

学院坚持开放办学理念，积极响应国家“一带一路”倡议和北京市“高水平对外开放”需求，创新国际交流与合作机制，拓展师生国际视野，提升办学国际化水平。2025年，学院锚定“国际化、高质量发展”核心目标在教育国际交流领域稳步推进，积极拓展国际合作资源，与韩国、泰国、白俄罗斯等国高校开展国际交流合作。通过多种形式，拓宽师生国际视野，引进国外优质教育资源，不断开拓学院国际教育新局面，提升学院的国际影响力。

### 4.1 国际合作办学

#### 4.1.1 联合培养项目

学院成立国际学院，作为国际合作交流的重要平台，开设国际英才班，与韩国济州汉拿大学、白俄罗斯国立经济大学等多个国家的知名高校建立合作关系，开展3+1、2+2等联合培养模式，学生毕业后可获得双方学校毕业证。2025年，学院国际英才班顺利开班，为参与联合培养项目的学生提供了更加优质的教学资源 and 个性化的指导服务。该项目的实施，不仅为学生提供了广阔的升学途径，也促进了学院与海外高校在教学理念、课程体系、师资队伍等方面的交流与合作。

#### 4.1.2 合作协议签署

2025年1月，学院院长周川受邀访问韩国济州汉拿大学，双方签署了合作协议，在师生交流、学术研究、人才培养等方面达成了深度合作共识。访问期间，学院国际英才班游学团学生与济州汉拿大学留学生进行了互动交流、才艺表演等活动，增进了两校学生之间的友谊和文化理解。此外，学院还与白俄罗斯巴拉诺维奇国立大学、白俄罗斯国立农业科学院等高校签署了合作框架协议，为进一步拓展国际合作领域奠定了基础。



图 4-1：与韩国济州汉拿大学合作交流并签署合作协议

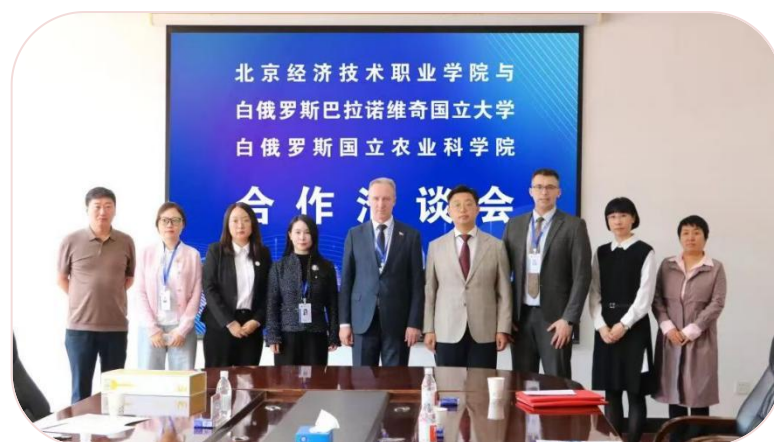


图 4-2：与白俄罗斯巴拉诺维奇国立大学、白俄罗斯国立农业科学院合作洽谈

#### 4.1.3 师资交流与培训

学院积极开展国际师资交流与培训，邀请海外合作院校的专家教授来校开展专题讲座、授课等活动，同时选派优秀教师赴海外高校进行研修、访问和交流。2025年，学院邀请了美籍工程师 Tim Streck 来校开展专题讲座，为学生带来了前沿的专业知识和国际先进的技术理念。通过国际师资交流与培训，学院教师的教学水平和国际视野得到了显著提升。



图 4-3: 美籍工程师 Tim Streck 专题讲座

#### 4.2 助力“一带一路”建设

学院积极响应国家“一带一路”倡议，充分发挥自身优势，为“一带一路”建设提供人才支持和智力服务。

##### 4.2.1 “中文+职业技能”融合培养

大力推进“中文+职业技能”融合培养，将职业技能培训与汉语教学相结合，为“一带一路”沿线国家培养了一批既懂中文又掌握专业技能的复合型人才。学前教育专业3位学生在第五届“丝路工匠”国际技能大赛中，荣获3项三等奖，充分展现了学院在“中文+职业技能”融合培养方面的扎实成效。另外，积极参与国际商务实践，2024级酒店管理和空乘专业部分师生参与亚洲基础设施投资银行2025新年招待会的商务活动接待及餐饮服务，展现优质教学成果和实践技能，为“一带一路”相关国际交流活动提供服务支持。



图 4-4: 学生参加第五届“丝路工匠”国际技能大赛



图 4-5：学生幕后服务准备

#### 4.2.2 国际游学与文化交流

2025 年 1 月，组织国际英才班师生赴韩国济州岛游学。通过参观当地高校、企业和文化景点，拓宽了学生的国际视野，增进了对“一带一路”沿线国家文化的了解。另外，参加了“一带一路”沿线国家的文化交流活动，通过文化展览、文艺演出等形式，传播中国文化，促进中外文化互鉴。



图 4-6：国际英才班师生赴韩国济州岛游学

#### 4.2.3 参与国际教育合作项目

积极参与“一带一路”沿线国家的国际教育合作项目，与相关国家的高校和教育机构开展合作，共同开发课程、开展学术研究、培养人才。通过参与国际教育合作项目，学院不仅提升了自身的国际影响力，也为“一带一路”建设提供了有力的人才支撑。

### 5. 产教融合：机制创新，深度融合

深入贯彻落实国家职业教育改革政策，紧密围绕区域产业发展需求，以产教融合为抓手，在

校企双元育人、市域产教联合体建设、行业产教融合共同体建设、开放型区域产教融合实践中心建设等方面取得显著成效，为培养高素质技术技能人才、服务地方经济社会发展提供了坚实支撑。

### 5.1 校企双元育人

学院坚持“以就业为导向，以服务为宗旨”的办学理念，与数十家企事业单位建立深度合作关系，构建了全方位、多层次的校企双元育人体系，实现人才培养与企业需求的精准对接。

#### 5.1.1 订单式培养精准对接企业需求

大力推行订单班培养模式，与华为、奇虎 360、高德软件、京东、首都机场、泰康之家燕园等知名企业签订定向培养协议。例如，大数据与会计专业与用友网络、正保网中网等企业合作，开设订单班，学生入学即锁定就业方向，企业全程参与人才培养过程，共同制定教学计划、开发课程内容，实现“毕业即就业”。广告艺术设计专业的“京东订单班”采用“企业点餐，学校配餐”的培养模式，校企共建京东现代产业学院和校内实习基地，以项目式教学为核心，在艺术设计、融媒体运营等领域开展深度合作，提升学生岗位适配性。

#### 【案例 11：共建华为 ICT 学院】

2025 年 12 月 25 日上午，北京经济技术职业学院与深圳市讯方技术股份有限公司举办了共建华为 ICT 学院签约仪式。学院成为北京区域第一家也是唯一一家与华为共建 ICT 学院的高职院校，标志着学院正式融入华为产业生态体系，在共同培养信息通信与人工智能领域高素质技术技能人才方面迈出关键一步。签约仪式后，双方围绕课程体系构建、师资培训、实践基地建设等具体议题展开了深入交流，进一步明确了合作方向与实施路径。此次合作是学院融入头部企业产业生态、深化产教融合的战略举措。未来，学院将与讯方公司持续协同，以华为 ICT 学院为平台，将先进的技术标准、真实的案例资源和严格的认证体系系统性地引入教学，实现人才培养与行业需求的精准对接，为区域数字经济建设和国家战略性新兴产业发展输送更多高素质技术技能人才。



图 5-1：共建华为 ICT 学院签约仪式

### 5.1.2 共建实训基地强化实践教学

2025年学院与企业共建20余个实训基地，为学生提供真实的实践场景和操作平台。如：信息工程系与新智识安（北京）科技有限公司签署合作协议，共建产教融合实训基地，双方秉持“共商、共建、共享”原则，共同制定人才培养标准，共享技术与人力资源，并建立常态化沟通与评估机制，确保合作实效。学前与健康系与北京潞河医院、北京朝阳医院共建“护理人才培养联盟”，与中体盛世产业集团、泰康之家等企业共建实训基地，校内配备高仿真模拟病房、老年护理实训系统等先进设施，实现理论教学与临床实践、产业实践的深度融合。

### 5.1.3 双师队伍建设夯实育人基础

通过“引企入校”“教师下企业”等方式，打造高水平双师型教学团队。一方面，聘请企业技术骨干、行业专家担任兼职教师，参与课程教学和实践指导，为企业导师颁发聘书，完善校企协同育人制度基础。另一方面，选派专任教师到企业挂职锻炼，提升实践教学能力。目前，学院多个专业“双师型”教师占比超过90%。

## 5.2 市域产教联合体建设

积极响应职业教育改革号召，立足区域发展需求，加强与地方政府、产业园区的合作，推动市域产教联合体建设，促进教育链、人才链与产业链、创新链的深度融合。

### 5.2.1 政校企共建合作基地

2025年11月，学院与燕郊高新区通力合作，举办“高效联动谋发展 聚力赋能育人才”政校企共建合作基地启动仪式暨校企签约活动。学院院长周川与燕郊高新区双创产业联盟主席高明签署合作基地共建协议，并共同为政校企共建合作基地揭牌，标志着学院与高新区开启深度合作新篇章。此次合作中，学院还与燕郊高新区域内6家科创园区和12家科技创新企业签署校企合作协议，进一步强化政校企之间的紧密联系，为区域产业发展输送高素质人才。

### 5.2.2 服务区域产业发展

紧密对接燕郊高新区产业发展需求，结合学院专业优势，在科技成果转化、学生就业、人才培养等方面开展全方位合作。通过政校企合作，学院能够更加精准地把握市场需求，优化课程设置与教学内容，确保培养的学生能够迅速适应企业岗位需求。企业则借助合作平台，充分享受区域政策扶持，与学院在人才培养、科研创新、成果转化等领域实现资源共享、协同发展，为企业可持续发展提供智力支持与人才储备。

#### 【案例 12：引入企业真实项目与标准 推动产业需求与教育使命的精准对接】

北京经济技术职业学院对接先霆教育“先霆优选品牌视觉升级”需求，以广告艺术设计专业为依托，共建实训基地，构建“企业需求—工单派发—学生接单—成果交付”闭环模式。双方分级设计工单并明确定价，经审核推送学生；学生接单后，在院校教师与企业导师协同指导下完成项目，成果落地后结算费用。该模式实现“教学与实践合一、学生与员工合一”，既为企业降本增效、储备人才，也提升院校办学质量与学生商业素养。其“资源共享、协同育人”的校企合作

路径，有效破解产教脱节难题，为职业院校对接产业需求、提升社会服务能力提供了可复制的示范经验，助力区域经济高质量发展。

### 5.3 行业产教融合共同体建设

围绕智慧健康养老服务与管理、计算机应用技术、大数据与会计三个专业群，对接行业发展趋势，联合行业龙头企业、科研机构等，构建行业产教融合共同体，提升专业建设水平和人才培养质量。

#### 5.3.1 健康服务行业融合共同体

与 50 余家知名医院、养老机构、教育机构建立战略合作关系，构建健康服务行业产教融合共同体。在护理专业领域，与朝阳医院、潞河医院等三甲医院联合培养，采用 1+X 证书培养体系，强化学生临床护理及危重症护理等核心能力。在养老服务领域，与泰康之家、燕达金色年华等标杆企业开展校企联合培养，课程覆盖老年健康评估、智能照护技术、养老机构运营等内容，学生可优先进入合作企业实习就业，为健康服务行业输送专业人才。

#### 5.3.2 信息技术行业协同共同体

与华为技术有限公司、新智识安（北京）科技有限公司、北斗星通集团融汇定位等信息技术企业合作，组建信息技术行业产教融合共同体。通过共建实训基地、共同开发课程、联合开展科研项目等方式，对接企业数字化转型需求，培养高素质信息技术人才。例如，与华为技术有限公司的合作，聚焦企业对信息技术人才的迫切需求，结合学院专业特色，优化人才培养方案，创新教学模式，为企业数字化转型提供人才支撑。

### 5.4 开放型区域产教融合实践中心建设

以开放共享为理念，整合校内外资源，加强开放型区域产教融合实践中心建设，为区域内企业、院校提供技术服务、人才培训和实践平台，推动区域产教融合高质量发展。

#### 5.4.1 实训中心资源开放共享

依托已建成的实训基地，打造开放型区域产教融合实践中心，面向区域内企业和院校开放共享实训资源。例如，空中乘务专业的形体房、广告艺术设计专业的摄影棚、设计工作室、数字媒体实训室等，面向区域内广告公司、文化传媒企业开放，提供项目实践、技术支持等服务，促进区域产业技术升级。

#### 5.4.2 赛事驱动实践中心建设

#### 【案例 13：逐梦长空 翼启新程】

12 月 16 日，北京经济技术职业学院隆重举行“逐梦长空 翼启新程”无人机足球挑战赛暨“盛航杯”无人机年度系列赛启动仪式。活动以无人机科技为桥梁，融合多方资源，开启政校企协同育人与低空经济探索的新篇章。此次活动由燕郊高新技术产业开发管理委员会、三河市教育和体育局、廊坊无人机协会指导，北京经济技术职业学院、河北盛航航空科技有限责任公司主办，

北京经济技术职业学院经济管理系、河北盛航航空科技培训部承办。此赛事是政校企协多方联动的生动实践，也是深化产教融合、服务学生成长的重要平台。学院无人机应用技术专业学子将在国家大力培育的“低空新场景”中检验知识、激发创新、锤炼协作、迎接挑战。这场生动而珍贵的实践，必将进一步点燃青年学子的科学热情与工匠精神，为低空经济发展注入蓬勃的青春动能。



图 5-2：“逐梦长空 翼启新程”系列赛启动仪式

#### 5.4.3 政校企协同打造实践平台

以政校企共建合作基地为基础，联合燕郊高新区内企业和科创园区，打造开放型区域产教融合实践平台。该平台集人才培养、科研创新、成果转化、社会服务等功能于一体，为区域内企业提供技术研发、员工培训、产品测试等服务，同时为学生提供实习实训、创新创业等实践机会。通过政校企协同发力，实践平台成为连接教育与产业的重要纽带，推动区域产教融合向纵深发展。

### 6. 发展保障：夯实基础，强化支撑

学院坚持“以人为本、保障有力”的原则，在党建引领、政策落实、学校治理、质量保障、队伍建设、经费投入等方面持续发力，为高质量发展提供坚实保障。

#### 6.1 党建引领

坚持以高质量党建引领高质量发展，将党建工作与教育教学、校企合作等业务深度融合。2025年，学院通过召开传达贯彻学习全国两会精神专题会议、开展“深学全会精神 凝聚奋进力量”主题党日活动等，强化党员干部思想引领，凝聚发展共识。积极推动党建与校企合作协同发展，党员联学、品牌联创、资源联享、服务联动”上开展深度合作，以党建为纽带推动智慧教育、实习实训、科研创新等领域协同发展，为校企合作注入红色动能。同时，学院深化与北京化工大学的思想政理论课“手拉手”共建活动，提升思政教育质量，构建“一三五”育人模式，将党建引领贯穿人才培养全过程。

#### 6.2 政策落实

严格落实国家和北京市关于职业教育的各项政策要求，紧密对接首都经济社会发展对技术技

能人才的需求，将政策精神转化为办学治校的具体行动。在职业教育改革方面，学院积极响应“双高计划”“岗课赛证”综合改革等政策部署，深化产教融合、校企合作，推动专业设置与产业需求对接、课程内容与职业标准对接、教学过程与生产过程对接。全面落实立德树人根本任务，构建特色育人体系，将思想政治工作贯穿教育教学全过程，开设人工智能通识课，推进“三全育人”综合改革。同时，严格执行招生就业、学生奖助、教师发展等相关政策，落实就业“一把手”工程，加大学生奖助力度，保障学生权益，促进教育公平。

### 6.3 学校治理

学院不断完善治理体系，提升治理能力现代化水平，形成了“共商共建共治”的良好治理格局。以教育教学评估为契机，构建权责清晰、协同高效的工作体系，通过党政联席会议、院长办公会等对重点工作进行专项部署，出台《教育教学评估工作实施方案》等制度文件，确保各项工作有章可循、有序推进。在组织架构方面，成立由党委书记、院长担任组长的评估工作领导小组，下设6个专项工作组，各系部同步设立评估工作团队，形成分级负责、协同推进的工作机制。同时，强化多部门协同联动，通过召开期中教学检查总结会等形式，促进各部门围绕教学改革、学生培养等议题交流协作，凝聚“以学生为中心、以质量为核心”的治理共识。

### 6.4 质量保障

学院构建了全方位、多层次的质量保障体系，确保教育教学质量稳步提升。2025年，学院正式进入民办高等职业教育教学评估迎检实战阶段，坚持“以评促建、以评促改、以评促管、评建结合、重在建设”的方针，对标评估指标体系开展自查、自评与自建工作。

在教学质量监控方面，完善学期三段式教学检查机制（期初、期中、期末），压实校系两级听评课制度。强化教育教学督导作用，全面修订人才培养方案与课程标准，通过校内外专家预评估，推动教学质量持续提升。10月，学院顺利完成北京教育督导评估院组织的教育教学评估，专家组从坚持党的全面领导、打造特色课程体系、推进“三有课堂”建设、加强产教融合、加大教育教学投入五个方面对学院工作给予肯定。

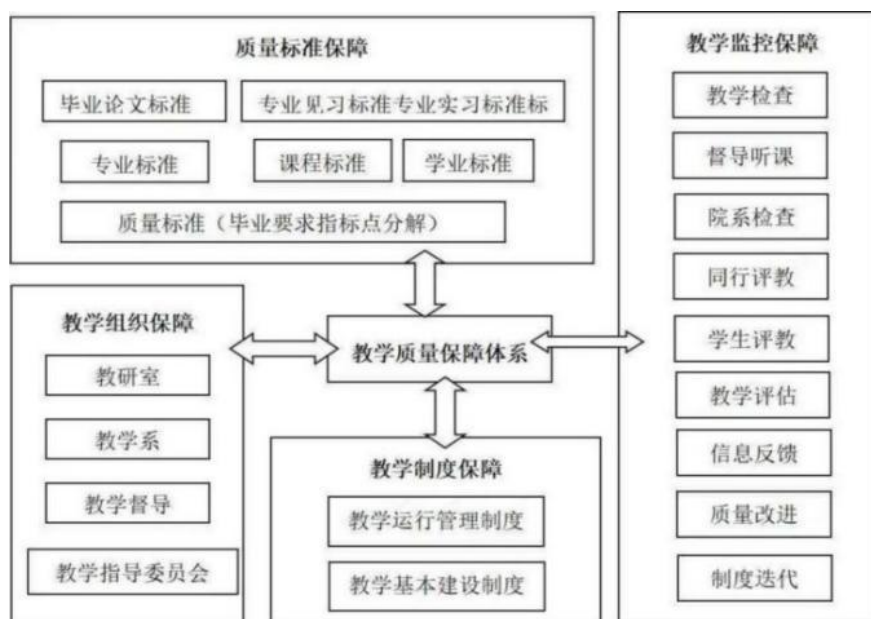


图 6-1：教学质量保障体系

### 6.5 队伍建设

将队伍建设作为核心工作，通过“外引内培”打造高素质教师队伍。学院制定《2025 年度绩效考核方案》，以绩效改革为引领，激发教师队伍活力。在人才引进方面，制定了《人才引进和培养博士办法》，有组织地开展博士招聘与高端人才引进工作，以提升教师队伍整体学历层次和科研能力。

队伍结构持续优化：2025 年学院现有教职工人数 124 人，其中专任教师 86 人，行政管理人员 38 人。校外教师 25 人。学院注重师资队伍建设，有博士和硕士研究生学位教师 62 人，占专任教师 72.1%；高级专业技术职务教师 25 人，占专任教师 29%；“双师型”教师 44 人，占专任教师总数的 51%，占专业课教师总数的 83%。较 2024 年均有增长。

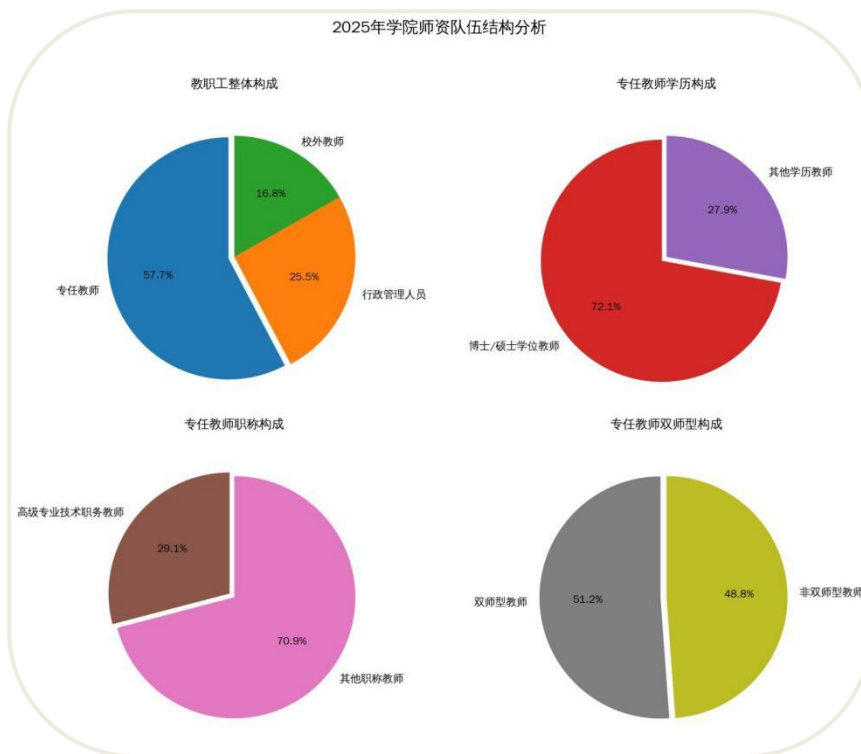


图 6-2：师资队伍结构

在教师培养方面，学院完善教师培训方案，推动教师教学质量提升长效化，通过“老带新”模式助力青年教师成长。同时，学院积极开展教师企业实践活动，提升教师实践教学能力，并组织教师参与教学能力大赛、校际交流等活动，拓宽教师专业视野，打造素质精良、结构合理的师资队伍。

## 6.6 经费投入

学院持续加大经费投入力度，为教育教学、队伍建设、办学条件改善等提供坚实的经费保障。2025年，学院在优化办学条件、深化教学改革、推进产教融合、提升教职工薪资待遇、加大学生奖助力度等方面加大资金投入，推动学院各项事业高质量发展。经费重点向教学一线倾斜，支持专业建设、实训基地建设、课程改革等核心工作，为校企合作、国际交流、创新创业教育等提供资金支持。同时，学院规范经费管理，提高资金使用效益，确保每一笔经费都能切实转化为办学质量提升的实效，为学院内涵式发展提供稳定的财力支撑。

为更好地培养德智体美劳全面性人才，提升学院教学质量及辅助服务，提高学生自身竞争力，更好地服务于社会，本年度学院共计投入 3126.28 万元经费。其中：教学日常经费支出 458.24 万元，占比 14.66%；教学人工成本支出 229.52 万元，占比 7.34%，实训室建设支出 323.64 万元，占比 10.35%。教学经费及实训室建设的投入，保证了学院日常教学、实习实训、教学改革等基本教学设备的采购，以及师资队伍建设的需要，维持和稳定了学院的发展。

## 6.7 条件保障

### 6.7.1 基础设施建设

2025 年升级改造了现有教学楼、宿舍楼、食堂、会议室、实训室等设施，全面改善了师生学

习生活条件。校园网络实现 5G 全覆盖，新建设智慧教室 2 间。

### 6.7.2 教学资源保障

学院馆藏纸质图书 14.5 万册，电子图书 11.02 万册，生均图书 185 册，其中 2025 年新增图书 0.52 万册，其中教学科研仪器设备总值 1986 万元，新增教学仪器科研设备所占比例约 20%。建有“数字图书馆”平台，为师生提供全天候文献资源服务。教学资源总量较 2024 年增长 17.2%。

### 6.7.3 实训条件保障

目前学院共建有校外实训基地 74 个，校内实训基地 40 个，校内实习场所面积 13443 平方米，较 2024 年增长 12%。

## 7. 面临挑战与改进方向

### 7.1 面临挑战

#### 7.1.1 产教融合不够深入，平台建设拓展不足

学院产教融合体系尚未完全建立，合作模式单一，深度和广度不足，产教融合成效不明显。校企合作开发课程、教材数量少，现代学徒制和订单培养模式未完全落实，校企联合科研项目和技术服务数量相对较少；行业导师参与课程教学和学生实习指导的比例较低，教师“双师型”比例不足，企业资源无法充分融入人才培养过程；校企合作的激励机制不完善，产教融合教育成果薄弱，缺乏可量化和可持续的评价体系。

#### 7.1.2 教学改革不够系统，课堂革命创新不足

学院教学改革系统性不足，专业核心课程、精品课程和金课建设计划缺乏系统规划，培育成效有限；教材编写数量少且质量偏低，专业教材缺乏标志性成果。课堂教学改革创新不足，部分教师教学理念有待提高，仍采用传统讲授式教学，课堂缺乏师生、生生互动；数字化与数智化赋能不足，相关专业课程名称含“数智”“大数据”，但课程内容更新滞后，无法有效支撑学生在新兴行业和岗位的技能需求。

#### 7.1.3 管理制度不够完善，长效机制建设不足

教学管理制度不够完善，制度运行缺乏约束和动态调整机制，导致制度落实执行力较低，出现教学计划和管理上的偏差，影响课程教学和人才培养质量。质量保障体系制度设计未能充分涵盖全流程、高标准的动态监控需求，表现为课堂教学监督、学风建设等方面存在明显差距，且教学资源的更新保障机制滞后，未能与行业发展有效同步。管理制度体系亟需深化和完善，以克服其在规范性、执行力和长效性方面的不足，从而确保人才培养目标的有效实现。

### 7.2 改进方向

#### 7.2.1 深化产教融合，强化平台建设

从深度和广度上深化产教融合，加大力度推进产业学院建立，实现产业需求与人才培养标准的无缝对接，全面推进校企协同育人。强化产教融合平台的能级建设，投入资源打造一批具备区域辐射力和技术创新能力的高水平共享型实训基地与技术研发中心。通过提升合作平台的层次，吸引头部企业深度参与，共同开展技术攻关和项目化教学，从而有效支撑应用型人才培养，并显

著提升学院的社会服务能力和品牌影响力。

### 7.2.2 推进教学改革，创新教学模式

全面推进课堂教学改革创新，制定优质课程建设专项规划，每年投入专项资金用于课程建设和教学改革，包括新形态教材编写、教学资源开发、师资培训等。完善课程建设机制，建立课程更新、评价、激励机制，定期对课程进行评估和更新，确保课程内容紧跟行业发展。加强教师教育数智化赋能教育教学培训，推进课堂教育教学改革，鼓励教师建设金课程、金教材建设和相关教学资源，对教学改革和课程建设成效显著的教师给予表彰和奖励。加强校企合作开发教材，邀请企业专家参与教材编写，提高教材的实用性和针对性。

### 7.2.3 完善管理制度，建立长效机制

全面梳理完善管理制度，建立长效机制以保障制度的持续高效运行。建立教学资源动态更新机制，确保课程内容与行业标准保持同步；构建全覆盖的课堂教学质量监控机制，强化教学督导和巡查力度；建立学风建设的常态化管理机制。通过制度的完善和长效机制的落实，从根本上解决制度执行不到位的问题，为人才培养目标的持续达成提供坚实的制度保障。



北京經濟技術職業學院  
BEIJING INSTITUTE OF BUSINESS AND TECHNOLOGY

**寬容 和諧**  
**勤奮 創新**

北京經濟技術職業學院

