



北京交通职业技术学院

教育质量年度报告（2025 年度）



## 北京交通职业技术学院教育质量年度报告公开网址

年报公开网址为 <https://jw.beijing.gov.cn/bjzj/>

## 内容真实性责任声明

学校对 北京交通职业技术学院 职业教育质量报告  
(2025 年度) 的真实性、完整性和准确性负责。  
特此声明。

单位名称 (盖章)

(学校) 法定代表人 (签名):



刘建新

2025 年 12 月 30 日

## 前言

2025 年，是全面贯彻落实党的二十届三中全会精神的开局之年，也是推进教育强国建设、落实北京市《关于加快构建职普融通、产教融合的职业教育体系三年行动计划（2025—2027 年）》的关键之年。作为首都职业教育的重要组成部分，北京交通职业技术学院始终坚持以习近平新时代中国特色社会主义思想为指导，坚守“为党育人、为国育才”的初心使命，秉承“立足昌平、面向北京、服务区域经济与交通行业”的办学定位，在高质量发展的征程上迈出了坚实步伐。

本年度，学院紧紧围绕人才培养质量这一核心，深入推进“五金”新建设工程，在内涵建设与特色发展上取得了标志性突破。学院优化专业布局，形成了数字城市建设与管理、城市轨道交通等 6 大专业群，精准对接区域“3+2+1”现代化产业体系；深化“大思政课”改革，构建了“课堂理论+现场实景+实践体悟”的育人模式，助力学子全面成长。2025 年，学生在职业院校技能大赛、“丝路工匠”国际技能大赛等赛事中斩获 38 项市级以上奖项，毕业生去向落实率达 94.74%，用人单位满意度持续保持高位。

过去的一年，学院产教融合向纵深推进。学院与北京京港地铁、美亚生物等龙头企业构建了“双元育人”新格局，率先申报“人工智能数据工程技术”等新质生产力专业；学院积极响应国家战略，深度服务乡村振兴与京津冀协同发展，通过“文创激活乡村”等项目助力昌平区域建设。同时，学院国际化步伐不断加快，深度参与菲律宾国家职业技能标准开发，输出“中国职教方案”，国际影响力持续提升。

展望未来，北京交通职业技术学院将以更加昂扬的姿态，持续推动教育教学改革的内涵式发展，增强服务区域经济的能力，努力答好“教育强国，职教何为”的时代命题，为首都“四个中心”建设和职业教育现代化贡献力量。

## 正文目录

1 人才培养.....	1
1.1 立德树人.....	1
1.1.1 强化“党建+”引领，落实立德树人根本任务.....	1
1.1.2 深化“大思政课”建设，拓展实践育人场域.....	2
1.1.3 推进“五育并举”，培育德技并修时代新人.....	2
1.2 专业建设.....	3
1.2.1 优化专业群布局，强化集群发展效应.....	3
1.2.2 深化产教协同，构建高水平实训体系.....	6
1.2.3 持续专业教学资源库建设.....	6
1.2.4 推进“双师”发展，提升教育教学质量.....	7
1.3 课程建设.....	8
1.3.1 优化课程设置.....	8
1.3.2 强化数字赋能，深耕新形态教材开发.....	9
1.3.3 深化“岗课赛证”融合，提升职业资格含金量.....	10
1.4 教学改革.....	11
1.4.1 稳定教学运行管理.....	11
1.4.2 深化课堂教学改革，创新教学模式.....	12
1.4.3 强化实践性教学管理.....	12
1.4.4 深化教材建设，助力课程建设新发展.....	13
1.5 贯通培养.....	13
1.6 职普融通.....	15
1.7 科教融汇.....	16
1.8 创新创业.....	18
1.9 技能大赛.....	19
1.10 培养质量.....	21
1.10.1 招生质量.....	21
1.10.2 就业质量.....	22

2 服务贡献.....	26
2.1 服务行业企业.....	26
2.2 服务乡村振兴.....	27
2.3 服务地方社区.....	29
2.3.1 专业赋能，提供便民特色服务.....	29
2.3.2 文化浸润，丰富社区精神生活.....	30
2.3.3 公益志愿，助力社区赛事保障.....	32
2.4 服务区域合作.....	33
2.4.1 服务昌平区.....	33
3 文化传承.....	34
3.1 传统文化传承.....	34
3.1.1 深化经典教育，筑牢文化根基.....	34
3.1.2 创新体验载体，传承非遗技艺.....	35
3.1.3 融入节日民俗，营造文化氛围.....	35
3.2 企业文化传承.....	36
3.2.1 打造企业化实景育人环境.....	36
3.2.2 推动企业文化与专业教学融合.....	37
3.2.3 强化企业精神与价值观念内化.....	38
3.3 红色文化传承.....	39
3.3.1 用好红色资源，筑牢信仰之基.....	39
3.3.2 创新传播形式，激活红色血脉.....	40
3.3.3 融入专业特色，厚植家国情怀.....	41
4 国际合作.....	42
5 产教融合.....	44
5.1 校企双元育人.....	44
5.2 行业产教融合共同体建设.....	45
6 发展保障.....	47
6.1 党建引领.....	47
6.2 政策落实.....	48

6.3 学校治理 .....	48
6.4 质量保障 .....	48
6.5 队伍建设 .....	49
6.5.1 精准引育并重，优化师资结构新生态.....	49
6.5.2 弘扬教育家精神，强化思想引领与师德建设.....	49
6.5.3 赋能教师发展，构建系统化培训体系.....	50
6.6 经费投入 .....	51
7 面临挑战.....	52
7.1 教学改革与产业需求的动态适配仍需深化 .....	52
7.2 产教融合的深度与长效性有待突破 .....	52
7.3 服务区域发展的精准度与辐射力有待提升.....	52

## 表目录

表 1 学院专业设置及专业服务面向 .....	4
表 2 2025 年专业动态调整情况统计表 .....	5
表 3 教学资源表（教学资源库） .....	7
表 4 2024-2025 学年学院开设课程情况 .....	8
表 5 学院中高职贯通培养专业统计表 .....	13
表 6 2025 年度北京交通职业技术学院科研主要成果统计表 .....	17
表 7 2025 年各专业招生完成度 .....	21

## 图目录

图 1 “同上一堂大思政课”线上学习活动 .....	2
图 2 青龙桥车站实地拍摄轨道学子讲思政课 .....	2
图 3 “守正创新·立德传艺”党团共建非遗螺钿工艺体验活动 .....	3
图 4 人工智能数据工程技术专业论证现场 .....	6
图 5 药品生物技术实训中心实景 .....	6
图 6 建设工程管理专业教学资源库 .....	7
图 8 专业群岗位模块支撑课程 .....	9
图 9 国际高校 BIM 毕业设计创新大赛官方教程 .....	10
图 10 “Beauty 颜究所”工作室 .....	11
图 11 无人机航拍学生作品 .....	12
图 12 中高职转段考核现场 .....	14
图 13 “未来之翼”无人机探索之旅研学体验活动 .....	16
图 14 交通学院世界职业技能大赛参赛选手风采 .....	17
图 15 中国国际大学生创新大赛二等奖 .....	17
图 16 北京大学生创新创业大赛二等奖 .....	19
图 17 学院师生参加 2025 北京市职业院校技能大赛 .....	20
图 18 2025 届毕业生用人单位性质分布 .....	24
图 19 2025 届毕业生用人单位行业分布 .....	24
图 20 2025 届毕业生工作职位类别分布 .....	25
图 21 举办北京交通职业技术学院 2026 届毕业生秋季双选会 .....	25
图 22 校园双选会学生求职现场 .....	26
图 23 至艺立人沁润舒缓精华液 .....	26
图 24 中国铁路济南局集团有限公司职培业务骨干培训班 .....	27
图 25 学院设计花塔村文创产品 .....	28
图 26 昌平区鑫城缘果品专业合作社 .....	29
图 27 昌平区第七届“社区邻里节”师生合影 .....	30

图 28 皮肤检测盒香氛体验活动 .....	30
图 29 昌盛园社区“伞韵千年 手绘传承” 非遗油纸伞制作活动 .....	31
图 30 5.25 护肤日活动现场 .....	32
图 31 “2025 北京·昌平环十三陵骑行文化季” 学院志愿者风采 .....	33
图 32 2025 年昌平区“快干之星” 荣誉称号 .....	34
图 33 中华经典诵写讲获奖作品 .....	35
图 34 学院欢庆中秋主题飞花令诗词游戏活动 .....	36
图 35 国内兄弟院校参观交流无人机专业建设 .....	37
图 36 轨道交通系开展地铁车辆检修职业宣讲活动 .....	38
图 37 管理系“Beauty 颜究所” 企业化管理模式 .....	39
图 38 南口特支教育基地开展思政课实践教学 .....	40
图 39 地铁科技文化节之沉浸式红色剧本杀主题活动 .....	41
图 40 清明祭英烈活动学院青年合影 .....	42
图 41 菲律宾国家职业技能标准开发合作项目成果表彰暨合作签约活动 .....	42
图 42 “第四届“丝路工匠” 国际技能大赛电子商务（直播电商）赛项 .....	43
图 43 哈萨克斯坦杜兰蒂·塔拉兹大学代表团参访会议 .....	44
图 44 交通学院与京港地铁签订校企合作协议书 .....	45
图 45 交通学院壹筑工作坊及学生现场培训 .....	45
图 46 全国数字孪生与城市信息行业产教融合共同体 .....	46
图 47 共建百所低空产业学院启动仪式 .....	47
图 48 冀热察挺进军司令部旧址党员干部主题党日活动 .....	48
图 49 2024 年与 2025 年教师情况对比图 .....	49
图 50 2025 年师德师风专题讲座现场 .....	50
图 51 2025 年新教师岗前培训现场 .....	51

## 案例目录

【案例 1】传承抗战精神，教师同上一堂思政课 .....	1
【案例 2】实地研学悟初心，轨道学子传红色基因 .....	2
【案例 3】“守正创新·立德传艺”党团共建活动 .....	3
【案例 4】前瞻布局服务新质生产力，率先申报新专业 .....	5
【案例 5】产教携手，共建药品生物技术实训中心 .....	6
【案例 6】创新职业教育专业资源库建设“12365”新范式 .....	7
【案例 7】化妆品经营与管理专业“双师型”能力提升实践 .....	7
【案例 8】“平台+模块+岗位”——构建轨道交通专业群特色课程体系 .....	9
【案例 9】全国首部国产平台道桥 BIM 教材实现规模化应用与赛事赋能 .....	9
【案例 10】“岗课赛证”深度融合，构建美妆专业育人体系 .....	10
【案例 11】无人机航拍技术任务驱动教学改革 .....	12
【案例 12】中高职转段考核圆满完成 .....	14
【案例 13】职业体验赋能成长，职普融通共育新人 .....	15
【案例 14】无人机 AI 技术“学研产用”闭环实践 .....	16
【案例 15】学院科研实力彰显，成果转化助力社会发展 .....	17
【案例 16】数字技术赋能非遗，“智脉寰游”项目开启文旅新篇 .....	18
【案例 17】“产研用”深度融合，至艺立人精华液项目斩获双奖 .....	19
【案例 18】2025 年北京市职业院校技能大赛再创佳绩 .....	20
【案例 19】北京交通职业技术学院毕业生秋季双选会 .....	20
【案例 20】校企共研实体产品，产教融合落地见效 .....	26
【案例 21】发挥智库资源优势，服务行业人才能力提升 .....	26
【案例 22】文创设计激活乡村资源，助力昌平文化产业发展 .....	27
【案例 23】志愿服务与教育培训，促进人才与理念振兴 .....	28
【案例 24】校社联动，美妆专业赋能社区邻里节 .....	29
【案例 25】“易趣工坊”手工艺品制作活动 .....	30
【案例 26】“525 爱肤日”护肤与文化体验双融合 .....	31

【案例 27】 志愿护航，助力环十三陵骑行文化季 .....	32
【案例 28】 深耕 AI 赋能，引领昌平区教育数字化转型 .....	33
【案例 29】 中华经典诵写讲大赛校内选拔赛 .....	35
【案例 30】 “欢庆中秋” 飞花令诗词游戏活动 .....	36
【案例 31】 “企业化” 无人机实训中心育人新生态 .....	37
【案例 32】 京港地铁文化深化岗位认知活动 .....	37
【案例 33】 “Beauty 颜究所” 企业化管理模式实践 .....	38
【案例 34】 南口特支教育基地思政课实践教学 .....	39
【案例 35】 沉浸式红色剧本杀主题活动 .....	40
【案例 36】 赓续红色血脉，清明祭英烈活动 .....	41
【案例 37】 深化国际标准合作，助力职业教育互联互通 .....	42
【案例 38】 学院学子在“丝路工匠”国际技能大赛斩获佳绩 .....	42
【案例 39】 一带一路引领，中哈无人机专业职教合作 .....	43
【案例 40】 轨行无界校企联袂，轨接未来智汇京港 .....	44
【案例 41】 工作坊模式创新：校企共育建筑 BIM 人才 .....	45
【案例 42】 行业共同体平台赋能：深度参与数字孪生产教融合 .....	46
【案例 43】 前瞻布局低空经济，共建全国低空产业学院 .....	46
【案例 44】 红色足迹中砥砺前行，专业实践里践行使命 .....	47
【案例 45】 师德师风专题讲座 .....	50
【案例 46】 “铸魂教育家精神，砺行新师成长路” 新教师培训 .....	50

# 北京交通职业技术学院教育质量年度报告（2025 年度）

## 1 人才培养

2025 年，北京交通职业技术学院以习近平新时代中国特色社会主义思想为指导，深入贯彻党的二十届三中全会精神，全面落实《教育强国建设规划纲要（2024-2035 年）》和北京市《关于加快构建职普融通、产教融合的职业教育体系三年行动计划（2025—2027 年）》，坚守为党育人、为国育才使命，聚焦人才培养质量核心，深入推进“五金”新基建工程，在立德树人、专业建设、课程教学改革等方面取得显著成效，为首都“四个中心”建设和区域经济社会发展培养高素质技术技能人才奠定坚实基础。

### 1.1 立德树人

#### 1.1.1 强化“党建+”引领，落实立德树人根本任务

学院坚持以习近平新时代中国特色社会主义思想为指导，构建全方位、全过程、全员育人格局。学院将党建工作与教育教学、课堂管理、课程改革深度融合，通过组织“同上一堂思政大课”等活动，引导全体教师从抗战精神中汲取育人力量，夯实立德树人基石。

#### 【案例 1】传承抗战精神，教师同上一堂思政课

为认真学习贯彻习近平总书记在纪念中国人民抗日战争暨反法西斯战争胜利 80 周年大会上的重要讲话精神，将红色基因融入教育教学全过程，引导教师从抗战精神中汲取育人力量，落实好立德树人根本任务，基础部组织全体教师开展“同上一堂思政大课”学习活动。

全体教师在深刻感悟抗战精神时代价值的同时，明确将技能培养与精神传承相结合的教学方向，充分发挥基础学科的“基石”作用，为后续教育教学工作注入强大的精神动力。基础部将持续深化思政教育与学科、专业教学的融合，不断探索“精神传承+技能培养”的育人模式，引导教师以更高的责任感和使命感投身教育事业，为培养更多既有过硬技能、又有坚定理想信念的新时代人才贡献力量。

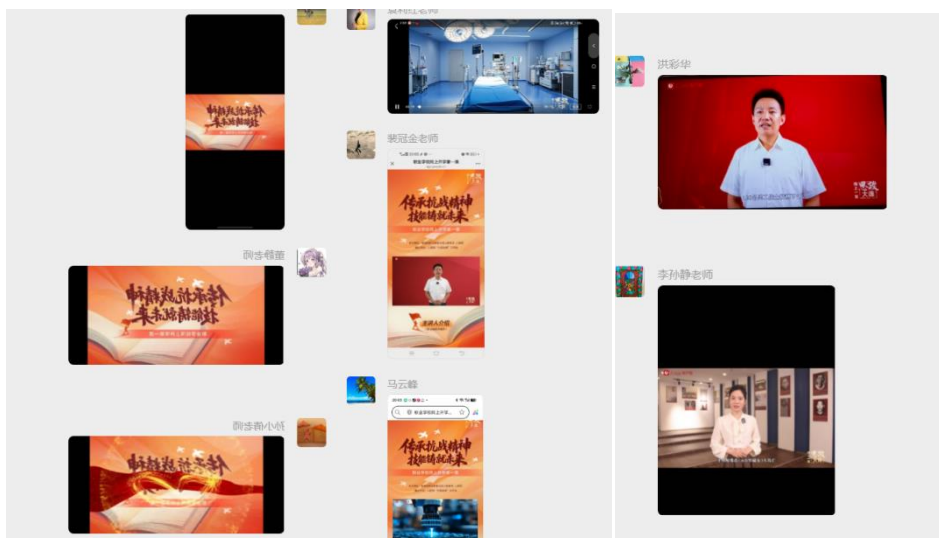


图1 “同上一堂大思政课”线上学习活动

### 1.1.2 深化“大思政课”建设，拓展实践育人场域

学院积极推动思政课教学改革创新，打破课堂边界。通过与南口特支教育基地、青龙桥车站及纪念馆等红色资源点共建“大思政课”校外实践教学基地，构建“课堂理论+现场实景+实践体悟”的三维教学模式。

#### 【案例2】实地研学悟初心，轨道学子传红色基因

学院轨道交通系组织学生赴青龙桥车站开展“赓续红色血脉、激扬奋进力量”主题教育活动。活动创新“思政+专业”模式，学生化身“思政宣讲员”，结合轨道行业发展史开展沉浸式现场教学。通过实地参观百年车站设施、聆听先辈事迹，学生们深刻感悟轨道人的红色传承。学院将实地研学成果转化为可传播的数字思政资源，有效增强了思政教育的实效性与针对性。



图2 青龙桥车站实地拍摄轨道学子讲思政课

### 1.1.3 推进“五育并举”，培育德技并修时代新人

学院将劳动教育、美育与职业素质养成紧密结合。通过开展“乡约春耕”农耕实践、非

遗工艺体验、校园文化艺术活动等，培养学生崇尚劳动、追求卓越的工匠精神

### 【案例3】“守正创新·立德传艺”党团共建活动

学院在人才培养中注重文化滋养，组织“非遗螺钿工艺体验”等党团共建活动。党员教师带领学生共同参与非遗实践，将传统文化传承与职业素养、师德示范深度融合。通过动手操作，学生不仅感悟了精益求精的工匠精神，更在潜移默化中强化了职业道德认知。此举实现了传统文化传承与思想政治教育的同频共振，助力学生德、智、体、美、劳全面发展。



图3 “守正创新·立德传艺”党团共建非遗螺钿工艺体验活动

## 1.2 专业建设

### 1.2.1 优化专业群布局，强化集群发展效应

学院紧扣区域产业发展与行业需求，优化专业布局，强化专业群建设，完善教学资源体系，推动专业建设与产业升级同频共振。确立“以群建系、集群发展”思路，路桥系打造数字城市建设与管理、数字艺术两大专业群，整合市政、道桥、城轨为智能市政工程技术专业，形成7个专业协同发展新格局。城轨系构建以城市轨道交通运营管理、车辆应用技术、通信信号技术三大专业为核心的轨道交通专业群，实现课程设置、实训条件、师资队伍交叉共享，推行“一专多能”培养模式。管理系立足美妆产业链，构建化妆品经营与管理、药品生物技术、旅游管理、跨境电子商务四大专业协同体系，精准对接昌平区美丽健康产业布局。汽车系聚焦智能制造，深化智能产品开发与应用专业内涵，前瞻性申报人工智能数据工程技术新

专业,服务北京国际科技创新中心建设和昌平区智能制造产业发展。学院现设置专业 24 个,其中招生专业 21 个,布局规划形成数字城市建设与管理、城市轨道交通、城市现代服务、智能工程、美丽医药健康和数字艺术 6 大专业群,共同服务区域和支撑产业发展。

(1) 重点建设的专业

按照对接优先发展高精尖产业、现代服务业、高品质民生领域急需紧缺专业和前瞻性专业要求,结合学院办学特色,重点建设智能建造技术、工程造价、建设工程管理、数字媒体艺术设计、动漫设计、城市轨道交通车辆应用技术、城市轨道交通通信信号技术、药品生物技术、化妆品经营与管理、跨境电子商务、机电一体化技术、无人机应用技术、信息安全技术应用、智能产品开发与应用 14 个专业。

(2) 转型升级的专业

按照加快推进存量专业的迭代优化,推进专业结构优化,学院转型升级市政工程技术、环境艺术设计、城市轨道交通运营管理、旅游管理(研学旅行策划与管理方向)、城市轨道交通机电技术、大数据技术、计算机应用技术 7 个专业。

(3) 撤销及停招的专业

按照针对不符合职业教育专业布局体系,发展滞后、供给过剩专业,连续 3 年不招生等因素,淘汰撤销建筑工程技术、现代物业管理 2 个专业,停止城市轨道交通工程技术专业招生。

(4) 未来拟新增专业

按照北京市职业教育专业布局体系清单中的急需紧缺岗位及相关急需紧缺专业和前瞻性专业,学院结合自身办学特色和资源条件未来拟新增工业机器人技术、低空安全与技术、护理、游戏艺术设计、智慧城市管理技术 5 个专业。

表 1 学院专业设置及专业服务面向

序号	专业名称	专业大类	面向产业领域
1	城市轨道交通运营管理	交通运输大类	城市轨道交通运输服务产业 城市基础建设服务产业
2	城市轨道交通车辆应用技术		
3	城市轨道交通通信信号技术		
4	城市轨道交通机电技术		
5	建设工程管理	土木建筑大类	城市基础建设服务产

6	工程造价		业
7	市政工程技术		
8	智能建造技术		
9	机电一体化技术	装备制造大类	现代制造产业
10	无人机应用技术		
11	计算机应用技术	电子信息大类	互联网信息服务产业
12	大数据技术		
13	信息安全技术应用		
14	智能产品开发与应用		
15	跨境电子商务	财经商贸大类	商务服务产业
16	旅游管理	旅游大类	旅游服务产业
17	数字媒体艺术设计	文化艺术大类	城市文化艺术产业
18	环境艺术设计		
19	动漫设计		
20	化妆品经营与管理	食品药品与粮食大类	美丽健康产业
21	药品生物技术	生物与化工大类	生物制药产业

表 2 2025 年专业动态调整情况统计表

序号	专业名称	专业代码	专业大类	调整情况
1	城市轨道交通工程技术	500601	交通运输大类	停止招生
2	建筑工程技术	440301	土木建筑大类	撤销
3	现代物业管理	440703		撤销

#### 【案例 4】前瞻布局服务新质生产力，率先申报新专业

汽车系紧密对接昌平区“3+2+1”现代化产业体系和国家新一代人工智能战略，2025 年率先申报“人工智能数据工程技术”新专业。该专业聚焦 AI 大模型驱动产业升级核心定位，培养掌握数据工程、模型训练与行业应用能力的复合型技术技能人才，为区域数字经济高质量发展提供人才支撑，标志着学院智能工程专业群建设迈出战略性一步。



图 4 人工智能数据工程技术专业论证现场

### 1.2.2 深化产教协同，构建高水平实训体系

学院坚持“资源引入、实境教学”，通过校企共建实训基地、引入企业标准，夯实实践教学基础。2025 年，学院重点升级了智能产品开发、药品生物技术、数字艺术等多个实训中心，基本满足了智能测绘、装配式施工、皮肤管理等核心课程的实训需求。

#### 【案例 5】产教携手，共建药品生物技术实训中心

学院管理系成功建成并投用“药品生物技术实训中心”。该中心占地 280 平方米，划分为细胞培养室、生物实训室等五大核心功能区，配备先进的生物反应设备及无菌净化系统。中心全面覆盖《细胞培养技术》、《药物分析》等核心课程实训需求，为学生搭建起从基础实验到综合应用的一站式平台，有效提升了学生的实操能力与岗位适配度，助力区域生物医药产业高质量发展。



图 5 药品生物技术实训中心实景

### 1.2.3 持续专业教学资源库建设

学院持续开展专业（群）教学资源库建设，积极申报北京市现代职业教育体系建设改革第二批重点任务的职业教育专业教学资源库建设项目，建设校级教学资源库 4 个。同时，与河北张家口职业技术学院共建设国家级“智能建造技术专业教学资源库”，主持并完成“BIM 建模技术”和“施工安全技术”2 门课程的资源库建设；与石家庄铁路职业技术学院联合申报“测绘工程专业教学资源库”，主持并完成“工程测量虚拟仿真技术”1 门课程的资源库建设。

表 3 教学资源表（教学资源库）

指标	单位	2025 年
教学资源库数	个	4
其中：校级数量	个	4

**【案例 6】创新职业教育专业资源库建设“12365”新范式**

“建设工程管理(BIM)专业教学资源库”作为 2025 年学院现代职业教育体系建设改革重点任务的重点建设项目，专业内课程已全部上线资源库。资源库上线 24 门课程，访问量达 39 万次，服务全国 3751 名学生、107 名教师及 176 名企业人员。资源库建设整合同类专业院校与行业企业优质资源与技术成果，重塑专业定位、整合颗粒化教学资源，创新“12365”专业教学资源库范式，即“职业教育能力培养”一条主线、“模块化教育”和“递进式培养”双线并行、“能学、辅教、促改”三个定位、“岗、课、赛、证、创、研”六个融通、嵌入“专业教学、岗位职业、创新创业、职业精神培育、1+X 证书培训”五项标准。建成以建设工程管理（BIM）专业为核心，辐射整个数字城市建设与管理专业群的专业资源库。



图 6 建设工程管理专业教学资源库

**1.2.4 推进“双师”发展，提升教育教学质量**

学院通过“校内培训+校外研修+企业实践”三位一体模式，打造高素质专业化师资队伍。2025 年，学院鼓励教师参与行业技能认证，多名教师获得“1+X”考评员资质或三级职业技能等级证书，有效提升了教师的“双师”素养和实战教学能力。

**【案例 7】化妆品经营与管理专业“双师型”能力提升实践**

学院管理系化妆品经营与管理专业教师积极参与“1+X”芳香疗法及皮肤护理职业技能等级证书师资培训。通过考核，多名青年教师获得了考评员资质及高级职业技能证书。这一

举措既强化了教师的专业实操能力，又精准对接了职业技能证书制度的教学考核需求，为专业课程标准化开发与实训提质提供了有力支撑。



图 7 “1+X” 皮肤护理职业技能等级证书

### 1.3 课程建设

#### 1.3.1 优化课程设置

学院各系部紧扣产业升级趋势，修订人才培养方案，新增新技术课程，完善课程体系架构。在夯实传统行业理论基础，全面融入智能测绘、物联网、人工智能、BIM 技术等前沿内容，开设《智能测绘》《传感器与物联网》《Python 基础》《虚拟建造技术》《数字文旅直播》等 10 门新课程；构建“平台 + 模块 + 综合应用”的专业群课程体系，如旅游管理专业形成公共课程、专业基础、核心、选修、综合应用五层次课程结构，轨道交通专业群搭建三级共享平台与八大岗位模块，实现课程资源互通、师资共用。2025 年度，学院共开设课程 926 门，其中，A 类课程数（纯理论课程）245 门，占开课总数的 26.5%；B 类课程数（理实一体化课程）585 门，占开课总数的 63.2%；C 类课程数（纯实践课程）96 门，占开课总数的 10.4%。教学计划内课程总学时数为 51432 学时。公共基础课占比为 26.9%。

表 4 2024-2025 学年学院开设课程情况

开设课程总数 (门)		课程数 (门)	比例 (%)
其中 (门)	A 类课程数	245	26.5
	B 类课程数	585	63.2
	C 类课程数	96	10.4
总计		926	

### 【案例 8】“平台+模块+岗位”——构建轨道交通专业群特色课程体系

学院轨道交通系深挖行业需求，搭建了由 1 个专业群基础课平台、2 个工种方向专业课程及岗位综合应用组成的三级课程体系。该体系覆盖了站务员、列车司机、车辆检修员等八大核心岗位模块。通过模块化组合，实现了专业群内课程资源与实训设施的高度共享。学生在第五、六学期可根据定向录用岗位，灵活选择岗位性课程进行强化训练，实现了从“校园学生”到“准员工”的顺利过渡。

岗位模块	支撑课程名称
站务员	城市轨道交通客运组织、城市轨道交通客运服务与礼仪、城市轨道交通票务管理
综控员	城市轨道交通车站行车组织、城市轨道交通车站机电设备管理
列车司机	城市轨道交通列车运行控制、电动列车驾驶、电动列车故障及应急处理
车辆检修员	城市轨道交通车辆机械检修、城市轨道交通车辆电气检修
通信工	城市轨道交通通信技术、数字通信技术及应用
信号工	城市轨道交通信号技术、计算机联锁系统、城市轨道交通列车运行控制系统维护
电梯维修工	电梯构造与维护、机电设备装调与控制技术
综合机电维修工	低压配电与照明系统、防灾报警系统构造与维护

图 8 专业群岗位模块支撑课程

#### 1.3.2 强化数字赋能，深耕新形态教材开发

学院秉持“用好教材育好人”理念，聚焦新技术、新规范，联合行业龙头企业开发了一批融媒体新形态教材。2025 年，学院成功出版《城市轨道交通车辆（修订版）》、《建筑构造与 BIM 技术应用》等 5 本核心教材。教材深度融合 AI、VR 技术，将真实工作案例、行业标准与数字化资源扫码即读相结合，充分发挥教材在价值引领与职业能力培养中的核心抓手作用。

### 【案例 9】全国首部国产平台道桥 BIM 教材实现规模化应用与赛事赋能

学院教师作为第一主编，联合多所本科、高职院校教师与广联达公司，共同编写全国首本以国产自主知识产权平台为载体的《道路桥梁 BIM 建模与应用》教材。该教材突破数据壁垒，实现道路桥梁一体化建模、出图、渲染的全流程可视化，大幅提升教学效率与实操性，成功填补国产平台道桥 BIM 教材的市场空白。2025 年，教材及配套课程资源登录建筑云课平台，辐射 572 所本科院校、344 所高职院校，广受好评；并被选为第十一、十二届国际高校 BIM 毕业设计创新大赛和 2025 年河南省大学生建筑设计大赛官方教程。其中，2025 年河

南省大赛覆盖 29 所省内院校，第十一届 BIM 大赛吸引 316 所院校（本科 276 所、高职 40 所）参与，第十二届大赛报名持续进行，彰显教材的行业影响力与教学适用性。



图 9 国际高校 BIM 毕业设计创新大赛官方教程

### 1.3.3 深化“岗课赛证”融合，提升职业资格含金量

学院将 1+X 证书制度、职业技能大赛评价标准深度融入课程内容。通过“考训融合”培训体系，将《皮肤护理》、《无人机操控》、《智能硬件开发》等 12 门核心课程与职业技能等级标准对接。2025 年，学院多专业证书获取率达 100%，有效提升了学生在就业市场的核心竞争力。

#### 【案例 10】“岗课赛证”深度融合，构建美妆专业育人体系

学院构建了“线上筑基+线下精进+校内实践”的闭环育人模式。化妆品类专业学生在通过 1+X 皮肤护理中级认证后，以“皮肤管理师”身份入驻校内“Beauty 颜究所”工作室。该工作室由学生自主运营，为全院师生提供预约制服务。2025 年累计服务师生百余人次，实现了“考证促学、实操落地、岗位对接”的深度融合，为美妆类专业“技能与素养并重”

的教学改革提供了生动范本。



图 10 “Beauty 颜研究所” 工作室

## 1.4 教学改革

### 1.4.1 稳定教学运行管理

学院持续健全教学管理制度体系，本年度修订完善教学运行管理相关制度 23 项、考试与成绩管理制度 8 项、学籍管理制度 1 项，构建起覆盖教学全过程的规范框架。教学运行管理团队由教务处 9 名专职人员及各系 10 名教学管理人员组成，形成“学院-系部”两级协同管理体系。2024-2025 学年，学院严格按照 21 个专业人才培养方案，科学下达教学任务 839 门次，编制教学执行计划 127 份，保障教学秩序平稳有序运行。

教学检查与督导机制常态长效运行。学院组织开展期初、期中、期末三阶段教学检查，重点核查教学准备规范性、教学资料完备性及教学设施运行状态。依托学院“三有课堂”建设专项，教学委员会专家累计听课评课近 300 人次，覆盖专兼职教师 54 名、学生 1600 余人次，形成“检查-反馈-改进”闭环管理。学籍管理严格执行重大事项党委会审议制度，完成 2025 届 437 名毕业生资格审核、成绩单归档及补考、重修等学籍异动处理，确保管理规范严谨。

教研活动纵深推进，内涵建设成效显著。机电一体化技术专业本年度组织教研活动 15 次，聚焦“岗课赛证”一体化改革、数字化资源开发等主题，近五年累计获批北京市级教学改革项目 1 项。教学档案管理标准化水平持续提升，该专业全年向学院档案室提交教学档案 136 份，实现教学过程可追溯、可评估。

### 1.4.2 深化课堂教学改革，创新教学模式

学院坚持以学生为中心，系统推进“AI+教育”深度融合，构建多元化、数字化、项目化新型教学模式。本年度重点实施AI赋能数智化“三有课堂”建设，54名教师运用数字化教学手段开展说课、示范公开课，推动理实一体化教学全覆盖。全院专兼职教师参加昌平区“人工智能与数字化赋能教学”主题系列研训，教务处组织“AI数字人教学资源制作”专项培训，提升教师智能技术应用能力。

#### 【案例 11】无人机航拍技术任务驱动教学改革

《无人机航拍技术》课程彻底摒弃虚拟命题，将校园真实航拍任务作为教学主线。学生以“影视航拍师”等岗位角色分组，完成需求分析、航线规划、实地拍摄、后期剪辑全流程项目，实现三大突破：一是真场景真任务，在复杂环境中锤炼应变能力；二是跨学科融合，整合无人机操控、影视美学与数字媒体技术；三是岗课赛贯通，模拟企业项目流程并邀请行业专家参与作品评审。改革有效打通课堂与职场壁垒，学生作品通过线上平台公开展示投票，转化为个人作品集核心内容，综合实践能力显著提升。



图 11 无人机航拍学生作品

### 1.4.3 强化实践性教学管理

学院着力构建“理实一体化”实践教学体系，加强校内外实践教学基地建设与管理，保障实践教学的有效实施。学院目前制订实践性教学管理制度 11 个，制订校外实践性教学管理制度 5 份。2024-2025 学年，学院课程设置中，B 类（理实一体化）课程 585 门，占开课总数的 63.2%；C 类（纯实践）课程 96 门，占开课总数的 10.4%，实践教学环节得到显著加强。

在具体管理中，学院规范做好校内实践教学管理工作，合理安排理实一体化课程、实训课程等实践性课程，有效提高各实训室工位的利用率，并开展学院实训室安全检查工作。推进“项目驱动式”实践教学，突出学生主体地位。例如，化妆品经营与管理专业实施“项目

驱动式”教学改革打破传统课堂的桎梏，将实际项目融入教学过程，使学生在完成项目任务的过程中主动探索知识，锻炼实践能力与团队协作精神。城市轨道交通专业群基于城市轨道交通运维过程中的典型工作任务，系统构建“学中做、做中训、训中研、研中创”能力递进式教学模式。

#### 1.4.4 深化教材建设，助力课程建设新发展

学院本学年度编写教材 4 本，其中国家规划教材 1 本，校企合作编写教材 2 本，新形态教材 2 本。

学院推动数字教材建设，校企共建“人工智能教育创新产教融合实践中心”，共同开展人工智能大模型应用平台建设，推动学院数字教材新发展，塑造“智能+”高等职业教育新生态，作为副理事长单位参与组建京津冀职业教育教材教法研究基地联盟。

### 1.5 贯通培养

#### 1.5.1 深化中高职衔接，构建一体化育人体系

学院在中高本贯通培养上持续发力，与北京市昌平职业学校、北京市商业学校、北京市供销学校、北京水利水电学校、北京金隅科技学校、北京市工贸技师学院等 6 所中职学校建立长期稳定的“3+2”中高职衔接培养模式，覆盖机电技术应用、化妆品经营与管理、药品生物技术、旅游管理、城市轨道交通运营管理、城市轨道交通车辆应用技术等 15 个专业方向。2025 年招收“3+2”中职学生 245 人，联合中职院校组建教学指导团队，共同制定一体化人才培养方案，统一课程标准与实训要求，实现中职与高职阶段课程衔接、培养目标融合、实训资源共享。

表 5 学院中高职贯通培养专业统计表

序号	中职专业	高职专业	中职院校
1	化妆品制造技术	化妆品经营与管理	北京市昌平职业学校
2	生物制药工艺	药品生物技术	
3	生物药物检验	药品生物技术	
4	新能源汽车运用与维修	机电一体化技术	
5	飞机设备维修	机电一体化技术	
6	旅游服务与管理	旅游管理	
7	中餐烹饪	旅游管理	
8	西餐烹饪	旅游管理	
9	城市轨道交通车辆运用与	城市轨道交通车辆应用技术	

	检修		
10	城市轨道交通运营服务	城市轨道交通运营管理	
11	建筑工程造价	工程造价	北京水利水电学校
12	机电技术应用	机电一体化技术	
13	建筑工程施工	智能建造技术	北京金隅科技学校
14	智能设备运行与维护	城市轨道交通机电技术	
15	汽车服务与营销	机电一体化技术	北京市商业学校
16	城市轨道交通运营服务	城市轨道交通运营管理	
17	城市轨道交通运营服务	城市轨道交通机电技术	北京市工贸技师学院
18	城市轨道交通运营服务	城市轨道交通运营管理	北京市供销学校

### 【案例 12】中高职转段考核圆满完成

学校与合作中职学校成立了联合工作小组,依据各专业人才培养目标,共同制定了科学、规范的转段考核方案。考核采用“笔试+面试”相结合的形式,笔试重点考查学生在中职阶段的核心专业理论知识与文化基础素养;面试则由学校与合作校教师共同组成评审组,综合评估学生的职业认知、逻辑思维、沟通表达及未来发展潜力。9月,各合作专业学生的转段考核工作集中、有序完成,整个过程组织严密、标准统一、公平公正。

此次转段考核的成功实施,标志着学校与各合作中职学校在人才培养目标、课程内容、评价标准上实现了有效对接与深度融合。它不仅是对学生中职阶段学习成果的综合检验,更是保障后续高职阶段培养质量的关键入口,形成了“共同招生、共同培养、共同评价”的协同育人新机制,有力提升了技术技能人才贯通培养的整体效能与适应性。



图 12 中高职转段考核现场

#### 1.5.2 推进职教本科贯通,拓展学生发展路径

学院积极与北京建筑大学、北京联合大学、北京石油化工学院等本科院校对接,合作开展高职升本科贯通培养。2025年,学院应届高职毕业生通过专升本考试录取 56 人,升学渠

道进一步拓宽。学院通过开设专升本辅导专班，强化文化基础课程教学，配备专职教师与企业导师联合授课，助力学生实现学历与能力双提升。贯通培养有效缩短了人才培养周期，节省了学生学习成本，并为学生提供了更广阔的发展空间。

## 1.6 职普融通

学院深入贯彻党的二十大关于“推进职普融通、产教融合、科教融汇，优化职业教育类型定位”的精神，以打破教育类型壁垒、促进协同育人为核心，深挖专业教学资源优势，推动职业教育与普通教育资源共享、共通、共用。通过向普通学校开放校园与实训场所，为中小学生量身打造职业体验活动，将专业技术资源转化为职普融通育人载体，助力青少年树立职业认知、激发技能兴趣，实现两类教育的协调发展与同向发力。

学院无人机应用技术专业师生聚焦青少年科技启蒙与职业体验需求，精心策划并举办 3 期“未来之翼”无人机探索之旅职普融通研学活动。活动以职业体验为核心，设计知识科普、模型竞赛与迷你无人机实操三大环节，累计为 186 名社区小学生提供沉浸式科技职业体验。此举既发挥了职业教育的实践资源优势，又丰富了普通教育的实践教学内容，是学院推动职业教育资源向普通教育开放共享、深化职普融通育人模式的务实实践，有效促进了青少年科学素养与职业认知的双重提升。

### 【案例 13】职业体验赋能成长，职普融通共育新人

依托无人机专业优质师资与实训资源，活动构建“知识科普 - 职业体验 - 实践实操”三位一体的职普融通育人框架。专业教师以浅显易懂的语言开展无人机职业知识讲解，向学生普及飞行器原理与行业应用场景，传递职业技能价值；在无人机模型拼装竞赛中，孩子们在协作完成任务的过程中，初步感受工程技术岗位的实操要求与团队协作内涵；迷你无人机实操环节中，学生在专业师生指导下亲自操控设备，直观体验职业技能的趣味性与专业性，激发对技术类职业的探索欲望。该活动成功实现职业教育资源与普通教育需求的精准对接，探索出“专业支撑、场景体验、协同育人”的职普融通新路径，为职业教育反哺普通教育、共育全面发展人才提供了可复制的实践样本。



图 13 “未来之翼”无人机探索之旅研学体验活动

## 1.7 科教融汇

学院坚持科技赋能教育、科研反哺教学，推动产业前沿技术与人才培养深度融合。各专业群依托校企合作平台，将“云大物移智”（云计算、大数据、物联网、移动通讯、人工智能）等新技术全面融入课程体系，通过“政策解读—需求分析—方案设计—实践验证”的递进路径，实现产业需求向育人成果的精准转化。2025 年，学院系统梳理智慧城市、数字建造、轨道交通等产业核心技术，动态更新 12 门专业课程教学内容，开发虚拟仿真实训项目 8 个，确保教学内容与技术发展同频共振。教师团队深度参与企业科研攻关，5 名教师被广联达等龙头企业聘为产品研发外聘专家，共同开发土木工程材料虚拟仿真软件并获软件著作权，实现技术创新与教学资源共建共享。

### 【案例 14】无人机 AI 技术“学研产用”闭环实践

无人机应用技术专业师生团队聚焦禁毒实战需求，依托北方天途工程师学院平台，自主研发“无人机+AI”罂粟实时检测技术。项目团队构建万张级罂粟影像数据库，基于 YOLO 算法优化识别模型，准确率达 95% 以上。技术成熟后，学院将全套算法方案无偿分享至合作企业，助力其拓展京津冀地区业务。该成果直接转化为《智能图像处理与识别》课程核心模块，学生在参与研发中掌握数据采集、模型训练、边缘部署全流程技能，获世界职业院校技能大赛铜奖。此案例成功打通“校企共研、校内孵化、技术反哺、企业应用”完整链条，诠释了职业教育在应用技术创新与转化中的关键作用。



图 14 交通学院世界职业技能大赛参赛选手风采

### 【案例 15】学院科研实力彰显，成果转化助力社会发展

学院始终将科研工作视为提升教学质量、服务社会发展的重要抓手。2025 年学院新增 7 项市级课题、4 项区级课题、10 项校级课题。通过加强学术成果的撰写和发表管理，本年度发表的 9 篇论文，其中 SCI 2 区 1 篇、北大核心 5 篇，教材 7 本，专著 2 本，软著 3 项，学术成果质量有显著提升。学院积极与北京中知领见公司等知名企业开展合作，共同推进科研成果的市场化应用，实现了科研成果从实验室到市场的无缝对接，进一步提升了学院的教学质量和学术影响力。

表 6 2025 年度北京交通职业技术学院科研主要成果统计表

类型	序号	名称	成果级别
专著	1	信息化教育背景下英语教学评价探索与实践	专著
	2	高职英语教学中传统文化融入路径与策略研究	
论文	3	Concrete crack detection using ridgelet neural network optimized by advanced human evolutionary optimization nanocomposites	SCI 2 区

类型	序号	名称	成果级别
	4	农业技能人才核心英语素养的培养与实践路径探索	北大核心
	5	干湿循环作用下聚丙烯纤维混凝土抗拉强度试验研究	
	6	考虑差异沉降自调节作用的影响区内建筑物沉降控制方法	
	7	圆钢管约束混凝土柱钢管轴压刚度贡献及时效作用影响分析	
	8	非稳定流越流承压层完整井水文参数识别	
软著	9	BIM 效果图智能工具平台	软件著作权
	10	高校教师教科研成果展示与分析系统	
	11	土木工程材料试验虚拟仿真平台	

## 1.8 创新创业

学院秉持“以赛促教、以赛促学、以赛促创”的育人理念，将创新创业教育深度融入人才培养全过程，着力培养学生的创新精神、创业意识与解决实际问题的综合能力。学院积极整合校企资源，构建了一支专兼结合、优势互补的创新创业师资队伍，依托校内就业创业指导中心，为学生提供免费的专业指导、办公场地及设备设施等全方位支持；同时，与校外多家企业合作建立实习实训基地，让学生深入一线了解行业动态与市场需求，为创业项目的孵化与落地奠定坚实基础。本年度，学院全力组织师生参加中国国际大学生创新大赛、第四届“京彩大创”北京大学生创新创业大赛等 6 项高水平赛事，累计荣获市级奖项 20 个、区级奖项 14 个，涌现出一批紧密结合专业特色、具备市场潜力的优秀创新创业项目，显著提升了学生的创新实践能力与职业竞争力。

### 【案例 16】数字技术赋能非遗，“智脉寰游”项目开启文旅新篇

《智脉寰游——国内非遗旅游资源智能活化分发的跨境服务领航者》项目，凭借其独特的创意与技术融合方案，在 2025 年大学生创新创业大赛中荣获佳绩。该项目借助 AR/VR、智能算法及 BIM 技术，构建了以“志愿者导游+非遗体验+智能技术”为核心的文旅服务平台，

旨在打破国内外文旅市场交流壁垒。项目创新性提出“三级文化解码体系”，将厚重的传统文化转化为可感、可玩、可传播的沉浸式体验，利用数字技术实现文旅服务的精准推荐与供应链升级。该项目展示了学生将数字技术应用于传统文化传承的创新思维，体现了学院在培养复合型数字技术技能人才方面的显著成效。



图 15 中国国际大学生创新大赛二等奖

### 【案例 17】“产学研用”深度融合，至艺立人精华液项目斩获双奖

为深化创新创业教育改革，学院管理系学生团队充分发挥跨专业协同优势，研发《至艺立人舒缓修护精华液》项目，并在第四届中国国际大学生创新大赛（2025）北京赛区荣获三等奖、第四届“京彩大创”北京大学生创新创业大赛中荣获二等奖。该项目精准聚焦 20-35 岁女性敏感肌修护的细分市场需求，采用天然植物萃取技术与生物活性成分复配工艺，研发出无酒精添加、兼具保湿与修护功效的精华液产品。该项目不仅是学生创新思维的结晶，更是学院产教融合成果的生动体现。2025 年，该产品正式上市，实现了从校园研发到市场落地的“产学研用”闭环，为美妆领域创新创业人才培养提供了可复制的实践样本。



图 16 北京大学生创新创业大赛二等奖

## 1.9 技能大赛

学院坚持“以赛促教、以赛促学、以赛促练、以赛促改”理念，构建“国 — 市 —

行一校”四级竞赛体系，将技能竞赛作为检验教学成效、提升人才培养质量的核心抓手，形成“全员参与、层层选拔、重点培养”的竞赛工作格局。2025年，学院在各级各类技能大赛中硕果累累，充分彰显了高素质技术技能人才培养成效与学子精益求精的工匠精神。

本年度，学院共组织参加21项市级及以上职业技能竞赛，组建41支参赛队伍，115名学生在43名指导教师的带领下参赛，累计斩获各类奖项38项，参赛队获奖率达92.68%。其中，建设工程数字化计量与计价、装配式建筑施工模拟与深化设计、视觉艺术设计、智能飞行器应用技术等4项赛项荣获一等奖，12项赛项获二等奖，22项赛项获三等奖，覆盖智能工程、城市轨道交通、数字艺术、现代服务等多个专业领域，实现竞赛成果与专业建设的协同共进。

### 【案例18】2025年北京市职业院校技能大赛再创佳绩

2025年12月，北京市职业院校技能大赛圆满落幕。我院学子凭借扎实的专业功底、娴熟的实操技能与出色的临场应变能力，在众多参赛队伍中脱颖而出，斩获多项荣誉，充分展现了我院职业教育的丰硕成果与学子们精益求精的工匠精神。



图17 学院师生参加2025北京市职业院校技能大赛

本次职业技能学院共报名22项比赛，参赛队伍41支代表队，参赛选手115名学生，指导教师43名，获奖情况为一等奖4项，二等奖12项，三等奖22项，总获奖38项，参赛队获奖率92.68%。

此次获奖，不仅是对参赛学子个人专业能力的肯定，更是我院长期以来深耕职业教育、推进“产教融合、校企合作”人才培养模式的成果体现。为备战本次大赛，学院高度重视，提前谋划，组建了由专业骨干教师组成的指导团队，制定了系统的备赛方案，为选手提供了全方位的指导与保障；参赛学子主动放弃休息时间，刻苦训练、反复打磨，在一次次模拟演练中查漏补缺、提升技能，充分展现了我院学子勤学苦练、追求卓越的良好风貌。

## 1.10 培养质量

### 1.10.1 招生质量

2025年北京交通职业技术学院招生计划为840人,较上一年度增加60人,实际录取960人(京籍710人,非京籍250人),实际报到931人,报到率97%,其中录取昌平籍考生120人,同比增长71.43%。各省录取平均分上涨2-72分,在北京市统考录取的190名新生中,有57人高考六科总成绩超过北京市本科投档线,较去年增加40人,最高分477分。

#### (1) 优化招生宣传策略,拓展宣传渠道

2025年,在36个城市组织开展81场招生咨询会,其中深入昌平区22所中学开展定点宣传30次。创新运用朋辈宣传、校友联动等方式,充分发挥在校生的宣传辐射作用。组织了“在校生母校行”活动,共有9名学子返回中学母校分享成长经历与技能收获。在招生关键期举办了校园短视频大赛,学生创作视频全网传播量突破60万次。开展的“新生谢师信”活动,共有143名学生向113所中学的母校老师寄送感谢信,情感纽带与宣传效应同步增强。

#### (2) 前置回访有效干预,降低报道流失

针对今年预判到的报到率可能下滑压力,招生就业处迅速行动,在录取后第一时间对全体新生开展电子问卷调查,覆盖专业认知、心理状态以及学业规划等8个维度。基于数据分析,对432人次新生进行精准电话回访,通过耐心答疑与案例分享,成功挽回19名原计划放弃报到的新生,有效降低了流失风险。

表7 2025年各专业招生完成度

序号	专业名称	学制	计划数	录取人数	计划完成率
1	旅游管理	3	35	35	100.00%
2	跨境电子商务	3	23	23	100.00%
3	化妆品经营与管理	3	20	19	95.00%
4	药品生物技术	3	41	41	100.00%
5	机电一体化技术	3	57	57	100.00%
6	机电一体化技术	2	27	54	200.00%
7	计算机应用技术	3	36	36	100.00%
8	大数据技术	3	34	34	100.00%

序号	专业名称	学制	计划数	录取人数	计划完成率
9	信息安全技术应用	3	32	32	100.00%
10	城市轨道交通机电技术	3	43	43	100.00%
11	无人机应用技术	3	45	45	100.00%
12	智能产品开发与应用	3	23	23	100.00%
13	智能建造技术	3	25	25	100.00%
14	市政工程技术	3	21	21	100.00%
15	建设工程管理	3	20	20	100.00%
16	工程造价	3	30	30	100.00%
17	工程造价	2	34	63	185.29%
18	数字媒体艺术设计	3	40	40	100.00%
19	环境艺术设计	3	28	28	100.00%
20	动漫设计	3	31	31	100.00%
21	城市轨道交通运营管理	3	42	42	100.00%
22	城市轨道交通运营管理	2	44	89	202.27%
23	城市轨道交通车辆应用技术	3	45	45	100.00%
24	城市轨道交通车辆应用技术	2	19	39	205.26%
25	城市轨道交通通信信号技术	3	45	45	100.00%
合计			840	960	114.29%

### 1.10.2 就业质量

北京交通职业技术学院 2025 届毕业生共 437 人，截止至 2025 年 12 月 31 日，落实人数 414 人，毕业去向落实率 94.74%。其中，签就业协议和劳动合同形式就业 324 人，专科升普通本科 56 人，应征义务兵 32 人，个体工商户创业 2 人。

#### (1) 健全就业服务体系，支撑促进充分就业

聚焦毕业生就业保障核心任务，着力健全精准化、全链条就业服务体系。建立毕业生就业信息动态管理库，全面摸排毕业生就业意向、技能水平及求职需求，针对就业困难生和贫困毕业生两类重点群体，实行“一生一策”帮扶方案，通过岗位精准匹配、技能专项培训、求职指导跟进等举措，确保帮扶工作无死角、全覆盖。2025 年，依托多方资源整合联动，累计为毕业生推送优质招聘单位 160 余家，发布涵盖多个领域的招聘岗位 400 余个，岗

位需求人数超 3000 人，切实为毕业生拓宽就业渠道，为促进充分就业提供坚实支撑。

#### （2）深化就业指导举措，增强学生就业实力

广泛宣传国家有关就业工作的政策，帮助毕业生树立正确的就业观念和职业理想，引导其将个人发展融入国家需要。着力强化个性化帮扶与群体性指导，全年累计为 60 余名就业困难毕业生提供一对一简历修改、面试技巧辅导等精准支持，组织开展各类就业创业咨询会、专题讲座等 20 余场，覆盖学生超过 1000 人次，有效提升了学生的求职实操能力和职业规划意识。

#### （3）拓宽就业市场渠道，扩充就业机遇空间

2025 年，学院主动走访企业 100 余家，积极与区人社局协同，成功举办 2026 届毕业生秋季校园双选会，双选会共邀请到了 72 家用人单位到场招聘，涵盖制造业、科技推广与应用服务业、软件和信息服务技术业等 24 个不同行业领域。参会企业包括央国企 14 家、三资企业 2 家、民营企业 56 家，共计提供 205 个就业岗位，用人需求达 1840 人。充分满足了毕业生的多样化就业需求。

#### （4）落实就业补贴申报，助力学生求职之路

为切实减轻毕业生求职压力，精准护航毕业生就业之路，学院积极落实上级就业补贴政策，统筹组织开展 2026 届毕业生一次性求职补贴申报工作。工作过程中，学院通过线上线下多渠道广泛宣传政策细则，安排专人负责申报指导、材料审核等全流程服务，确保符合条件的毕业生应享尽享。经严格审核、公示，最终助力 35 名毕业生成功完成申报，补贴资金按标准每人 1000 元足额按时发放，为毕业生求职择业提供了实实在在的经济支持与保障，有效提振了毕业生求职信心。

#### （5）就业单位性质分布

2025 届毕业生就业单位性质主要为“其他企业”，在就业毕业生中占比 65.43%。其他企业（含民营企业等）是今年毕业生就业主战场，一方面与我国近年来扶持民营企业发展的政策环境及中小微企业的快速发展密切相关，另一方面也得益于学校主动与重点企业单位联络，构建合作新模式，为毕业生拓宽了就业渠道、提供了就业机会。

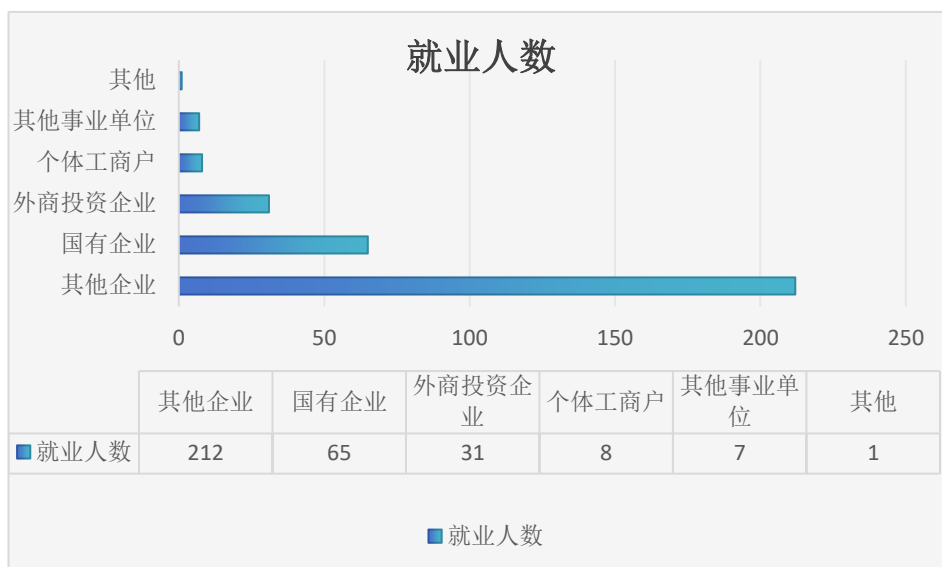


图 18 2025 届毕业生就业单位性质分布

(6) 就业单位行业分布

从毕业生就业单位行业来看，2025 届毕业生就业行业主要为“交通运输、仓储和邮政业”（27.71%）、“科学研究和技术服务业”（14.35%）以及“建筑业”（9.57%）。其他就业单位行业分布情况如下图所示。

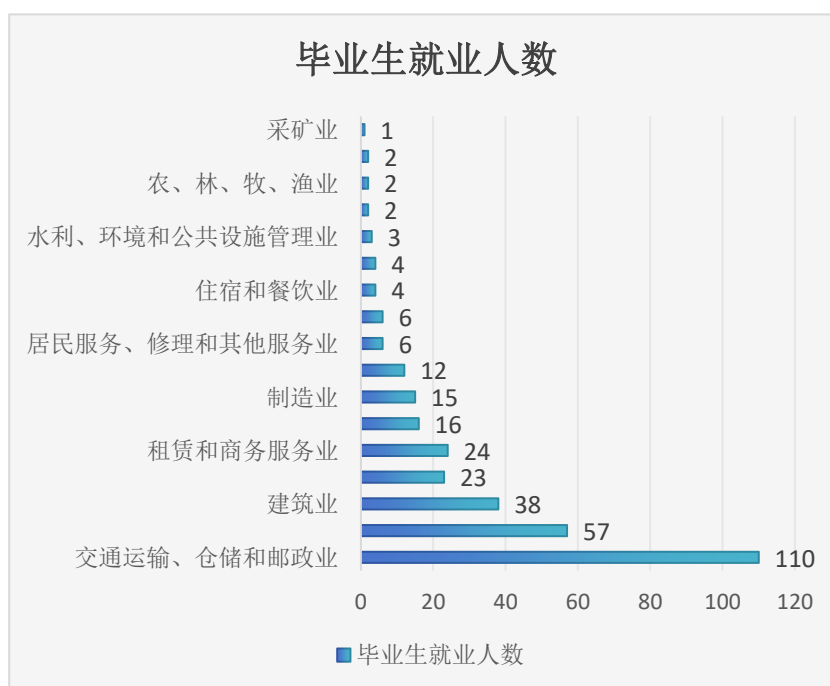


图 19 2025 届毕业生就业单位行业分布

(7) 工作职位类别分布

2025 届毕业生工作职位类别主要为“生产和运输设备操作人员”（24.43%）、“工程

技术人员”（19.14%）、“科学研究人员”（11.08%）。具体如图所示：

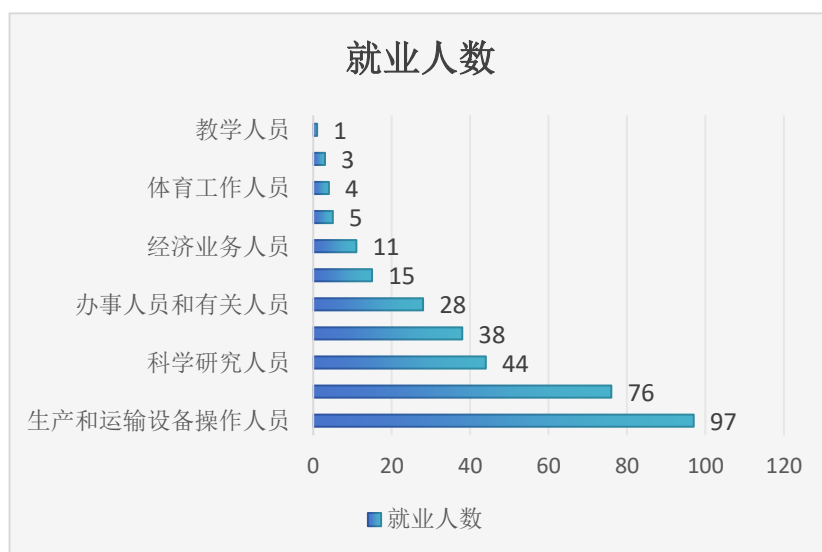


图 20 2025 届毕业生工作职位类别分布

### 【案例 19】北京交通职业技术学院毕业生秋季双选会

2025 年 10 月 17 日下午，2026 届毕业生秋季校园主题双选会成功举办。本次活动由北京市昌平区人力资源和社会保障局主办，北京交通职业技术学院承办，北京劳动保障职业学院、北京汇佳职业学院联合参与。双选会现场除搭建校企对接招聘平台外，还专门设置政策咨询服务台，为到场毕业生提供最新就业政策深度解读、社保缴纳流程指引等一站式便民服务，全方位助力毕业生高效求职、顺利就业。



图 21 举办北京交通职业技术学院 2026 届毕业生秋季双选会



图 22 校园双选会学生求职现场

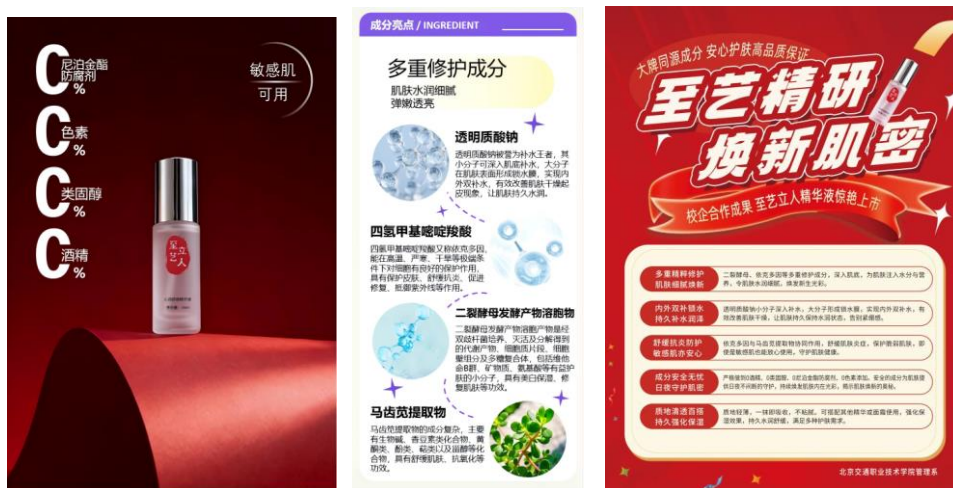
## 2 服务贡献

### 2.1 服务行业企业

学院始终坚持服务首都现代服务业、智能制造业与交通运输业高质量发展，立足“四个中心”功能建设需求，构建“校企协同、技术共研、人才共育、成果共享”的产教融合服务体系。本年度，学院充分发挥专业群集聚优势，深化与行业龙头企业的战略合作，在服务企业技术创新、员工培训、产品研发及产业链升级等领域取得显著成效，实现教育链与产业链的同频共振。

#### 【案例 20】校企共研实体产品，产教融合落地见效

学院管与美亚生物科技集团深化产教融合，联合研发“至艺立人沁润舒缓精华液”并



成功上市。合作始于 2023 年 11 月，企业开放实验室与生产线，学院组织学生深度参与研发，22 级学生团队聚焦敏感肌修护需求，基于市场调研采用天然植物萃取与生物活性成分复配工艺，项目斩获多项创新创业赛事奖项。产品融入企业细胞修护技术与学生创意设计，温和配方适配敏感肌，年轻化包装贴合市场需求，实现“产学研用”深度融合。该案例为美妆领域产教融合提供了可借鉴样本，既提升学生实践与创新能力，又助力企业技术创新与产品迭代，彰显了职业教育服务产业发展的核心价值。

图 23 至艺立人沁润舒缓精华液

#### 【案例 21】发挥智库资源优势，服务行业人才能力提升

学院依托“北京市职工继续教育基地”资质，主动对接轨道交通、城市运维等国家战略性新兴产业，开展定制化高端培训，助力企业人力资源增值。

2025 年度，学院联合北京交通大学共同承办中国铁路呼和浩特局集团有限公司调度人员脱产培训班、中国铁路济南局集团有限公司职培业务骨干培训班等 4 期培训项目，累计培训学员 262 人次，总学时 79 学时，培训收入 14.44 万元。培训内容紧密围绕智能调度、安全生产等核心业务，将学院在城市轨道交通运营管理领域的教学积淀转化为行业服务能力，获得参训企业高度评价。



图 24 中国铁路济南局集团有限公司职培业务骨干培训班

## 2.2 服务乡村振兴

2025 年度，学院积极响应国家乡村振兴战略，充分发挥职业教育资源优势，以科技赋能、文化浸润、人才支撑为核心路径，深度服务京郊乡村发展。通过组织师生深入昌平区、延庆区等地的乡村一线，开展技术帮扶、文创设计、教育培训、非遗传承等多元化实践，累计服务 13 个特色村落，覆盖人群超 1000 人次，助力乡村产业升级、文化活化与治理提升。学院将服务乡村振兴作为落实“立德树人”根本任务的重要载体，推动学生在实践中增长才干，实现教育链与乡村发展链的有机衔接。

### 【案例 22】文创设计激活乡村资源，助力昌平文化产业发展

学院数字艺术专业群以昌平区狼儿峪、花塔等村为基地，开展为期 7 个月的乡村文创研发。师生通过实地调研、文化梳理，设计涵盖景观、包装、墙绘等 180 余件作品，其中“星火湖光”红色文创桌游等作品获市级奖项。项目推动 70 种文创实物在南口镇新时代文明实践中落地，并受邀参加“北京乡村烘焙市集”，运用 AI 转印技术开展现场定制。此举不仅提升了师生专业能力，更探索出“设计+文化+产业”的乡村振兴路径，年均带动乡村增收超

万元。

学院还通过劳动教育、志愿服务深化乡村联系。如基础部组织“学雷锋·助农行”活动，学生赴鑫城缘果品专业合作社参与草莓种植实践，架起高校与乡村产业合作桥梁；管理系开展“寻自然之美绘美丽乡村”写生活活动，艺术生用画笔记录乡村风貌，提升审美素养与服务意识。



图 25 学院设计花塔村文创产品

### 【案例 23】志愿服务与教育培训，促进人才与理念振兴

学院组织师生深入乡村，通过志愿服务和送教下乡等方式，持续为乡村发展注入活力。学生处团委组织开展“学雷锋·助农行”主题实践教育，组织青年学生赴昌平区鑫城缘果品专业合作社，通过座谈交流、参观学习等形式，架起高校与乡村产业合作的桥梁，以青春力量助力农业强国建设。管理系化妆品经营与管理专业与延寿镇政府携手合作，开展送课到校活动，将专业资源下沉乡村，提升当地相关从业者的技能水平。继教办也积极参与，为昌平区社区服务空间建设提供智力支持。系列活动有效促进了校地资源互通，提升了乡村居民的文化素养与科技认知，助力乡村人才振兴。。



图 26 昌平区鑫城缘果品专业合作社

## 2.3 服务地方社区

学院紧密结合区域发展需求，以“校地融合、资源互通、服务惠民”为导向，持续深化职业教育服务地方社区的功能。通过联合政府部门、企业及社区组织，开展系列化、多元化的公益实践活动，涵盖科技普及、文化传承、健康服务、青少年教育等领域，累计服务社区 10 余个。学院将社区服务作为落实“三全育人”的重要途径，推动学生在实践中提升社会责任感和综合素养，实现高校资源与社区需求的精准对接，助力构建和谐宜居的基层治理新格局。

### 2.3.1 专业赋能，提供便民特色服务

学院立足各专业核心技能，将课堂教学与社区需求精准对接，为居民提供贴近生活、实用性强的专业服务，让职业教育成果直接惠及社区。管理系聚焦美妆护肤需求，在社区开展化妆品科普宣传、AI 皮肤检测、新中式盘发体验等活动，发放护肤手册帮居民规避选购误区；汽车系面向社区青少年开展“未来之翼”无人机探索之旅，通过知识科普、模型拼装、实操体验等环节，激发青少年科技兴趣；路桥系数字艺术专业师生为社区提供文创设计、景观优化等智力支持，将专业技能转化为社区美化实效；轨道交通系组织舞蹈团参与社区周年活动，以创意编排的舞蹈节目丰富社区文化生活。

#### **【案例 24】校社联动，美妆专业赋能社区邻里节**

昌平区第七届“社区邻里节”中，学院管理系师生积极参与并策划多项特色活动。在化妆品科普宣传区，师生发放护肤手册，细致解答居民护肤疑问，帮助规避选购雷区；AI 皮肤检测区通过专业仪器为居民检测皮肤状况，提供个性化护理建议；新中式盘发体验区，专业教师现场示范讲解盘发技巧与文化内涵，让居民感受传统美学魅力；闻香小游戏环节通过互动体验增强活动趣味性，居民猜对护手霜名称可获赠特色礼品，现场氛围热烈。此次活动充分发挥美妆专业优势，既为居民提供了实用服务与知识普及，又丰富了邻里节文化内涵，拉近了校社距离，增强了社区凝聚力，其“专业技能 + 社区需求”的服务模式值得推广。。



图 27 昌平区第七届“社区邻里节”师生合影



图 28 皮肤检测盒香氛体验活动

### 2.3.2 文化浸润，丰富社区精神生活

学院以中华优秀传统文化传承为核心，结合传统节日与社区文化需求，开展形式多样的文化体验活动，为社区注入文化活力。联合社区开展“美颜实验室”DIY 护手霜、护肤精油调配等活动，在传授手工技能的同时普及科学护肤知识；举办非遗油纸伞绘制、宋锦手工包制作、竹编体验等活动，让居民在动手实践中感受非遗魅力；传统节日期间开展中秋飞花令、清明祭英烈等活动，传承文化习俗与红色基因；管理系举办“525 爱肤日”主题活动，将科学护肤理念与中式美学结合，为社区居民提供多元化文化体验。

#### 【案例 25】“易趣工坊”手工艺品制作活动

学院联合北京银行昌平管辖行、城南街道，在昌盛园社区、绿海家园社区开展“艺趣工坊”系列非遗体验活动，85 位社区居民参与。4 月 19 日，昌盛园社区开展“伞韵千年 手绘传承”非遗油纸伞制作活动，教师讲解油纸伞历史渊源与绘制技巧，居民发挥创意

勾勒图案，完成专属非遗作品；12月19日，绿海家园社区开展非遗宋锦手工包制作活动，教师系统解读宋锦纹样寓意与艺术特色，引导居民将文化认知融入创作，在一针一线中感受传统工艺魅力。活动以“专业指导+动手实践”模式，既传播了传统文化，又搭建了邻里交流平台，为社区文化建设提供了可复制的“校社协同”路径。



图 29 昌盛园社区“伞韵千年 手绘传承” 非遗油纸伞制作活动

#### 【案例 26】“525 爱肤日” 护肤与文化体验双融合

2025年5月22日，学院管理系举办“525 爱肤日 —— 科学护肤，悦享健康美”主题活动，面向社区居民与师生开放。活动现场设置多个功能区：皮肤检测区通过专业仪器与问卷结合，为参与者提供精准皮肤状况解读；护肤知识互动区以“护肤顺序排排看”“皮肤问题盲盒”等趣味游戏，让居民在赢取奖品的同时学习护肤常识；中式盘发体验区不仅展示多样发型，还讲解其文化内涵与实操技巧；防晒涂鸦大赛、纸妆展示区丰富了活动形式，循环播放的皮肤护理视频强化知识传播。活动将科学护肤理念与中式美学巧妙融合，既提升了居民皮肤护理认知，又带来了独特文化体验，可推广至更多社区以满足大众对健康与美的双重追求。



图 30 5.25 护肤日活动现场

### 2.3.3 公益志愿，助力社区赛事保障

学院积极响应社区公益需求，组织学生志愿者参与各类大型赛事与公共活动保障工作，以专业素养与责任担当为社区活动顺利开展保驾护航。全年累计选派数百名志愿者，参与居庸关长城垂直马拉松、北京·昌平环十三陵骑行文化季、千帆音乐季·元气森林音乐节等活动，承担引导、接待、后勤保障等工作，展现了学院学子的美好风貌；药品生物技术专业学生参与“标准认证服务助力企业出海”讲座志愿活动，在颁奖、接待等岗位提供服务，获得主办方与参会企业认可。

#### 【案例 27】志愿护航，助力环十三陵骑行文化季

2025 年 5 月 25 日，“2025 北京·昌平环十三陵骑行文化季”在杨桂林骑行驿站拉开帷幕，900 余名骑行爱好者参与活动。学院团委响应团区委、区志联号召，选派 100 名志愿者参与服务保障工作。志愿者们提前接受专业培训，活动当天在签到引导、路线指引、补给保障、医疗辅助等岗位有序开展，耐心解答骑行者疑问，及时提供所需帮助，以高度的责任感和饱满的热情保障了活动顺利进行。此次志愿活动既锻炼了学生的沟通协调与应急处理能力，又为社区大型文体活动提供了有力支持，深化了校社公益合作纽带。



图 31 “2025 北京·昌平环十三陵骑行文化季”学院志愿者风采

## 2.4 服务区域合作

### 2.4.1 服务昌平区

2025 年度，学院紧密对接国家区域协调发展战略，以京津冀协同发展为重点，拓展“一带一路”国际合作，通过构建产教联合体、参与国际标准制定、开展跨区域师生交流等途径，深度融入区域发展格局。学院累计开展区域合作项目 15 项，覆盖京津冀职业院校 10 所、国际合作伙伴 5 个，服务学生 500 余人次，推动教育资源共享、人才共育，为区域经济一体化与职业教育国际化注入新动能。

在京津冀协同方面，学院深化市域产教联合体建设，与河北能源职业技术学院等机构建立长效合作机制。路桥系牵头推进城市轨道交通工程技术专业联合培养项目，采用“1.5+0.5+1”分段模式，前 3 学期在河北完成基础课程，第 4 学期在校内学习专业课程，最后两学期进入顶岗实习，2025 年累计培养 78 人。此举打破了行政区划壁垒，实现了课程体系、实训资源、就业渠道的跨区域整合，为京津冀轨道交通行业输送了标准化技术人才。

#### **【案例 28】深耕 AI 赋能，引领昌平区教育数字化转型**

学院科研处充分发挥自身服务区域教科研功能，科研处林永清处长为北京市多所职业院校开展“教育数字人微课制作”专题培训，共 1069 名高校教师参与。此次培训聚焦教育数字化转型，围绕数字人技术在教学场景的落地应用，系统讲解了微课设计理念、数字人工具实操及课程开发技巧三大核心内容，为高校教师提供了数字化教学能力提升的实践路径，推动了昌平区“人工智能+教育”融合探索的深化，彰显了学院在教育技术创新领域的引领作用，成为区域教育现代化建设的典型范例。林永清本人也因此获评昌平区 2025 年“快干之星”荣誉称号。



图 32 2025 年昌平区“快干之星”荣誉称号

### 3 文化传承

#### 3.1 传统文化传承

学院始终坚持将中华优秀传统文化作为立德树人、培根铸魂的重要滋养，构建了“课程引领、活动浸润、实践体验”三位一体的文化育人体系。通过将传统文化元素有机融入专业教学、校园文化与社会服务，引导学生在学习、实践与体验中增强文化认同，坚定文化自信，自觉成为中华优秀传统文化的传承者与弘扬者。

##### 3.1.1 深化经典教育，筑牢文化根基

学院以“中华经典诵写讲”系列活动为重要抓手，将中华优秀传统文化教育贯穿于人才培养全过程。基础部面向全院学生组织了北京市第七届中华经典诵写讲大赛校内选拔赛，以“典耀中华，赓续文脉”为主题，鼓励学生通过诵读、讲解、书写等多种形式，深入理解与诠释中华经典，营造了浓厚的“读古今经典，写华夏新章”校园文化氛围。该活动不仅为传统文化爱好者提供了展示平台，更有效提升了学生的文化素养与人文精神，将文化教育 with 知识传授、价值引领同频共振。

### 【案例 29】中华经典诵写讲大赛校内选拔赛

为深入贯彻中华优秀传统文化教育,学院基础部组织开展了北京市第七届中华经典诵写讲大赛校内选拔赛。大赛以“典耀中华,赓续文脉”为主题,涵盖诵读、讲解、书写等多个类别,广泛动员全校学生参与。参赛作品主题鲜明,形式多样,从声情并茂的经典诵读,到深入浅出的文化讲解,再到笔酣墨饱的书法作品,充分展现了学子们对中华优秀传统文化的深刻理解与独特诠释。此次大赛不仅为学生提供了展示文化素养的舞台,更在全院范围内有效激发了学生学习与传承中华经典文化的热情,为校园文化内涵式发展注入了强劲动力。



图 33 中华经典诵写讲获奖作品

#### 3.1.2 创新体验载体, 传承非遗技艺

学院各系部积极探索传统文化与现代教育、专业特色的结合点,通过开展沉浸式非遗体验活动,让学生在亲身体验中感受技艺之美,传承工匠精神。轨道交通系创新开展“守正创新·立德传艺”党团共建系列活动,组织师生共同参与非遗螺钿工艺、漆器丝扇制作、竹编、扎染等体验活动。在专业教师与非遗传承人的指导下,学生亲手制作螺钿作品、漆器丝扇、竹编手伴等,将传统文化元素与轨道交通、廉洁教育主题相结合,实现文化遗产与思政教育、专业教育的深度融合。管理系旅游管理专业师生将红色文化与非遗传播相结合,在昌平区绿海家园社区开展“非遗宋锦手工包制作”社会服务活动,通过文化讲解与手工实践,让社区居民在轻松互动中感受非遗魅力,推动了文化遗产与社区服务的结合。

#### 3.1.3 融入节日民俗, 营造文化氛围

学院利用传统节庆节点,开展形式多样的文化活动,使学生在浓厚的节日氛围中感受传统文化内涵,增强民族自豪感与归属感。学生处于 2025 年中秋节期间,组织留校学生开展欢庆中秋主题飞花令诗词游戏活动。学生们争相吟诵关于月亮、团圆的诗词,在游戏中感受古典诗词的韵律美与意境美,活动后学院还向学生发放月饼和水果,传递关怀与温暖。此类活动将传统节俗与校园文化建设相结合,丰富了学生的精神文化生活,强化了中华传统节日的仪式感与文化认同。

### 【案例 30】“欢庆中秋”飞花令诗词游戏活动

为弘扬中华优秀传统文化,传递学院人文关怀,学生处于 2025 年 10 月 6 日中秋节傍晚,在教一楼东侧组织开展了“欢庆中秋”主题飞花令诗词游戏活动。活动面向留校学生,以“月”、“团圆”等中秋关键词为主题,学生们踊跃参与,争相吟诵相关诗词句,现场气氛热烈而富有诗意。在轻松愉快的游戏互动中,学生们重温了古典诗词,感受了中秋佳节的传统文化韵味。游戏环节结束后,学院向参与活动的学生发放了月饼和水果,让学生们充分感受到了学校的关怀与节日的温暖。此次活动不仅为留校学生营造了浓厚的节日氛围,更以潜移默化的方式增强了学生对中华传统节日的文化认同感与归属感。



图 34 学院欢庆中秋主题飞花令诗词游戏活动

## 3.2 企业文化传承

学院紧扣职业教育“就业导向、产教融合”核心特征,立足校企协同育人本质,构建“课程共建植基因、基地共育润素养、文化共融强认同”的企业文化传承体系,通过将优秀企业的职业精神、管理制度、创新理念与育人全过程深度融合,实现校园文化与企业文化的无缝衔接,培养学生符合行业需求的职业素养、岗位适应能力与团队协作意识,为学生高质量就业筑牢文化根基。

### 3.2.1 打造企业化实景育人环境

学院以共建实训基地为载体,系统性植入企业管理文化与生产标准。汽车系与北方天途航空共建工程师学院,将企业 6S 管理规范转化为《实训文化手册》,实施工具定置、安全可视化等 12 项制度;路桥系壹筑 BIM 工作坊引入企业真实项目管理流程,学生按“项目组长-技术骨干-实施成员”角色轮岗,接受企业导师与学校教师双轨考核;管理系化妆品经营与管理专业皮肤管理教学实践中心推行“员工化”运营,学生通过 1+X 考核后上岗,为师生提供标准化服务 105 人次。通过“治理共商、标准共建、过程共管、成果共享”机制,学生提前适应企业纪律要求与质量意识,实现从“技能习得”到“职业养成”的跨越。

### 【案例 31】“企业化”无人机实训中心育人新生态

学院汽车系与北方天途航空技术发展有限公司共建无人机系统工程师实训中心,系统性植入企业 6S 现场管理体系。校企共同编制《6S 实训文化手册》,将整理、整顿、清扫、清洁、素养、安全要求分解为 23 条可操作的学生行为规范;实训环境复刻企业真实场景,设置区域标识、工具定置图、安全警示看板等 18 类可视化元素;学生被赋予“准员工”身份,每日执行班前会、任务交接、质量自检等 7 项工作流程。实施“学生-员工”双角色培养与“过程+结果”二元考核,学生职业规范达标率由 82%提升至 96%,企业导师评价“学生到岗后适应期缩短 60%”,为产教融合文化渗透提供可复制的范式样本。



图 35 国内兄弟院校参观交流无人机专业建设

#### 3.2.2 推动企业文化与专业教学融合

学院以“企业专家进校园、真实项目进课堂”为抓手,实现企业文化与专业教学深度融合。本年度,轨道交通系邀请京港地铁技术骨干开展“轨道工匠面对面”活动 4 场,讲解车辆检修、安全规范等岗位核心文化;路桥系邀请南方测绘集团技术总监入校培训三维激光扫描技术,传递“精准测绘、质量第一”企业准则;管理系组织化妆品专业师生参加第三届美容化妆品品牌生态大会,聆听企业分享 AI 技术应用、RFID 解决方案等前沿管理文化。通过“一课双师”“讲座+研讨”“观摩+实训”等形式,将企业质量意识、创新精神、服务标准转化为教学资源,开发含企业元素的课程模块 38 个,覆盖学生 1600 余人,实现“课程内容与职业标准、教学过程与生产过程、校园文化与企业文化的三对接”。

### 【案例 32】京港地铁文化深化岗位认知活动

学院轨道交通系举办“企业专家进校园·岗位认知促成长”地铁车辆检修职业宣讲活动,邀请京港地铁技术骨干主讲。专家结合一线经验,系统解读企业“精检细修、安全至上”的质量文化,通过典型故障案例剖析检修岗位的责任意识与协作精神;围绕地铁车辆日检、月检、定修等作业流程,讲解企业技术规范与操作标准,传递“一次做对、持续改进”的工匠理念。200 余名学生参与互动,就职业发展路径、岗位能力要求等提问 50 余次。活动搭建

校企文化直达桥梁,学生岗位认知深度提升 40%,后续顶岗实习中企业评价“学生职业态度、规范意识显著优于往期”,彰显企业文化前置教育的实践价值。



图 36 轨道交通系开展地铁车辆检修职业宣讲活动

### 3.2.3 强化企业精神与价值观念内化

学院以“岗课赛证”为载体,将企业工匠精神、创新精神、诚信精神转化为学生可感知的教学活动。路桥系数字艺术专业群在昌平乡村文创项目中,引入企业“需求导向、用户中心”设计理念,学生团队反复打磨作品、倾听村民意见,锤炼精益求精态度;管理系 Beauty 颜研究所运营中,要求学生严格执行服务预约、效果跟踪、客户评价等企业化流程,培养诚信服务意识;汽车系智能产品开发专业参与企业真实项目研发,学生在杰创永恒工程师指导下攻克技术难题,体验创新突破的职业成就感。通过“项目驱动+角色扮演+绩效激励”机制,学生参与企业真实项目 45 项,产出作品 210 件,其中 68 件被企业采纳应用,实现“做中学、学中悟、悟中行”的价值内化路径。

#### 【案例 33】“Beauty 颜研究所”企业化管理模式实践

学院管理系依托化妆品经营与管理专业建成“Beauty 颜研究所”校内生产性实训基地,全面导入企业化运营管理。学生须通过 1+X 皮肤护理职业技能考核获证后方可上岗,以“皮肤管理师”身份接受企业导师与教师双重管理;服务流程严格执行企业标准,包括客户预约登记、皮肤检测仪数据采集、护理方案定制、服务后效果跟踪及客户满意度评价等 12 个环节;运营采用绩效激励制度,按服务人次、客户好评率等指标评定“月度服务之星”。全年累计为师生提供预约服务 105 人次,客户满意度 98%,学生团队协作能力与企业规范意识显著增强。该模式实现“教学实践—技能认证—社会服务—价值养成”一体化,为美妆类专业构建“企岗入校”育人机制提供示范。



图 37 管理系“Beauty 颜研究所”企业化管理模式

### 3.3 红色文化传承

学院始终坚持以红色文化铸魂育人，深入贯彻落实习近平总书记关于用好红色资源、赓续红色血脉的重要论述。学院将红色文化深度融入思想政治教育全过程，通过构建“理论引领+实地感悟+沉浸体验”的红色文化育人体系，引导学生深刻理解革命精神，在行走中感悟历史，在实践中赓续血脉，为学生全面发展注入强大的精神动力。

#### 3.3.1 用好红色资源，筑牢信仰之基

学院充分利用北京及周边丰富的红色教育资源，积极拓展校外“大思政课”实践教学基地，将思政课堂搬到革命旧址、纪念馆等现场，让红色历史“活”起来。基础部组织师生赴南口特支教育基地开展现场教学，通过实地参观、讲解互动，让学生深入了解昌平地区的革命斗争史；组织党员教师开展“同上一堂思政大课”，学习抗战精神，强化教师为党育人、为国育才的使命感。学生处组织团员青年及入党积极分子前往昌平烈士陵园开展清明祭英烈活动，重温入团誓词，深切缅怀革命先烈；走进中国航空博物馆，感悟“航空报国、矢志强军”的伟大精神。路桥系党支部带领团员青年赴狼儿峪红色教育基地参观学习，参观昌宛联合县政府历史展馆，传承革命老区的红色基因。通过系列实地研学，有效增强了师生对红色历史的认知，筑牢了理想信念的根基。

#### 【案例 34】南口特支教育基地思政课实践教学

基础部思政教研室组织 80 余名学生赴南口特支教育基地开展思政课实践教学，思政教师同步开展集体备课。活动中，通过参观、讲解、互动体验等形式，学生深入了解红色历史与铁路发展历程。此次活动让思政课走出课堂、走进生活、走入历史，为学院思政课教学带来新生机，使学生在实践中增强“四个自信”，努力成长为担当民族复兴大任的时代新人和全面发展的社会主义建设者和接班人。



图 38 南口特支教育基地开展思政课实践教学

### 3.3.2 创新传播形式，激活红色血脉

学院积极探索红色文化传播的新路径、新载体，改变传统的单向灌输模式，通过“学生讲思政课”、沉浸式红色剧本杀、情景剧比赛等青年学生喜闻乐见的形式，增强红色文化的吸引力与感染力。基础部创新开展“学生讲思政课”活动，鼓励学生结合专业特色与生活实际自主选题，将红色历史、时代楷模等转化为鲜活课堂内容。管理系旅游管理专业学生发挥专业优势，在“学生讲思政课”展示活动中，通过实地调研昌平红色资源，将厚重的革命历史转化为富有感染力的现场解说，作品《跨越时空的对话！在昌平陵园，我们向抗战英烈致敬》等荣获特等奖。学生处与管理系分别举办“红色印记·薪火相传”纪念“一二·九”运动情景剧比赛，学生通过情景演绎回溯烽火岁月，在角色扮演中感受先辈们的爱国情怀与责任担当。路桥系创新打造“红色密码——探寻信仰的力量”沉浸式红色剧本杀主题活动，将轨道交通行业历史与红色故事结合，让学生化身早期铁路建设工人、抗战时期地下交通员等角色，在破译密码、传递情报的任务中身临其境地感受革命先辈的奉献精神，打破了时空界限，让抽象的历史知识转化为可感知的鲜活记忆。

#### 【案例 35】沉浸式红色剧本杀主题活动

2025 年 6 月 11 日，轨道交通系在创新创业基地开展“红色密码——探寻信仰的力量”沉浸式红色剧本杀活动。活动以角色扮演与情景推演为核心，结合轨道交通特色，引导学生化身早期铁路建设工人、抗战时期地下交通员等角色。通过沉浸式剧情演绎，直面历史抉择，在破译密码、传递情报等任务中身临其境地感受革命先辈在交通战线上的奉献事迹。此次活动创新了红色文化教育形式，激发了青年群体对红色文化的强烈共鸣，实现了文化传承与专业教育的巧妙融合。



图 39 地铁科技文化节之沉浸式红色剧本杀主题活动

### 3.3.3 融入专业特色，厚植家国情怀

学院注重将红色文化与专业技能、工匠精神、廉洁教育有机融合，实现文化传承与专业育人的同频共振。在非遗竹编等传统文化体验活动中，路桥系融入红色元素与廉洁文化，开展“红船映竹韵，廉魂伴青春”特色教育活动，引导学生“以竹明志、以廉修身”，推动红色基因与廉洁文化内化于心。学院高度重视国防教育，组织学生参加 2025 年北京市学生国防体育大赛，在锤炼强健体魄的同时，强化国防观念与爱国意识。在开学第一课中，学院组织学生观看“传承抗战精神 技能铸就未来”主题视频，重温抗战时期前辈们以技能报国的热血故事，引导学生将个人技能学习与国家发展、民族复兴紧密结合，把抗战精神转化为技能成长的动力。

#### 【案例 36】赓续红色血脉，清明祭英烈活动

2025 年 3 月 29 日，在中国人民抗日战争暨世界反法西斯战争胜利 80 周年之际，学院组织青年前往昌平烈士陵园，开展“缅怀革命先烈·赓续红色血脉”主题清明祭英烈活动。活动中，学生在烈士纪念碑前重温入团誓词、献花、瞻仰英烈墙，并参观革命历史纪念馆。通过缅怀先烈、重温历史，学生们深刻感受到了革命前辈的爱国情怀和牺牲精神，进一步激发了爱国情感与历史使命感，立志为实现中华民族伟大复兴而努力奋斗。



图 40 清明祭英烈活动学院青年合影

## 4 国际合作

学院积极响应“一带一路”倡议，持续推进职业教育国际化进程，通过参与国际技能大赛、拓展校际合作、推动职教标准输出等方式，不断提升国际交流与合作的广度与深度。本年度，学院在国际赛事、合作办学、标准共建等领域取得实质性进展，为师生搭建了国际视野拓展平台，有效提升了学院的国际影响力。

### 【案例 37】深化国际标准合作，助力职业教育互联互通

2025 年，学院应菲律宾职业技术教育与技能发展署（TESDA）与中菲丝路学院基金会邀请，深度参与菲律宾国家职业技能标准开发合作项目。学院组建由电子商务专业带头人、企业技术骨干构成的专家团队，以中国《电子商务师国家职业技能标准》为蓝本，结合菲律宾数字经济发展水平与产业需求，完成标准本土化改造与等级体系设计，填补菲方在该领域空白。此次合作不仅是单一标准的输出，更是我院国际化发展路径的系统深化。根据所签署的谅解备忘录，我院将与中菲丝路学院基金会围绕职业技能标准共同开发、国际实习实训、师生交流与能力培训等领域开展深度协作。双方将共同打造“中菲跨境电商职业教育联盟”，构建“标准共建-人才共育-资源共享”三位一体的国际合作范式，推动两国在职业教育领域的体系衔接与资源融通。



图 41 菲律宾国家职业技能标准开发合作项目成果表彰暨合作签约仪式

### 【案例 38】学院学子在“丝路工匠”国际技能大赛斩获佳绩

在第四届“丝路工匠”国际技能大赛电子商务（直播电商）赛项中，学院跨境电子商务专业学生团队与来自“一带一路”沿线 30 余个国家、200 余所职业院校的代表同台竞技，最终荣获二等奖 1 项、三等奖 1 项，充分展示了学院在跨境电商领域人才培养的国际化水准。竞赛内容紧扣行业前沿，涵盖直播选品、活动策划、模拟直播及数据分析等核心模块，全面

考察学生的实战能力和职业素养。学院学生凭借创新的直播策划、流畅的表达与互动，在激烈竞争中脱颖而出，获得国际评委的高度认可。这一成绩是我院持续推进职业教育国际化、深化“以赛促教、产教融合”教学改革生动体现。



图 42 “第四届“丝路工匠”国际技能大赛电子商务（直播电商）赛项

**【案例 39】一带一路引领，中哈无人机专业职教合作**

2025 年 3 月 26 日，学院联合校企合作单位北方天途航空技术发展（北京）有限公司，共同接待哈萨克斯坦阿里·法拉比哈萨克国立大学校长代表团，三方围绕“一带一路”职教合作展开务实研讨。学院依托无人机应用技术专业成熟的“工程师学院”培养模式，向哈方系统展示“一平台双主体三融合”育人体系及“真任务驱动”教学实践。会谈达成多项合作意向：共建中哈无人机学术交流平台，定期举办技术研讨会；启动师资互派计划，促进教学理念双向流动；联合开发适应中亚区域需求的多语种无人机技术课程标准；共同实施“丝路工匠”人才培养项目，为哈萨克斯坦培养本土化高端技术技能人才。此次合作实现学院无人机专业人才培养模式的首次系统性海外输出，为职业教育服务国际产能合作开辟新路径。



图 43 哈萨克斯坦杜兰蒂·塔拉兹大学代表团参访会议

## 5 产教融合

### 5.1 校企双元育人

学院紧扣首都城市战略定位与区域产业发展脉搏，持续深化产教融合机制创新，构建起“校企协同、资源共享、人才共育、发展共赢”的双元育人新格局。各专业群紧密对接产业链需求，推动企业深度参与人才培养全过程，实现教育链、人才链与产业链、创新链的有机衔接。

#### 【案例 40】轨行无界校企联袂，轨接未来智汇京港

2025 年 7 月 2 日，学院与北京京港地铁有限公司校企合作签约暨授牌仪式隆重举行，标志着双方合作迈入机制化、深层次的新阶段。双方以协议为纽带，将围绕人才培养、课程共建、实习就业、师资互聘等领域开展系统性合作。合作融合了企业文化理念、真实运维场景、学院理论教学体系、行业前沿技术资源，致力于打造“校-企-岗”深度融合的人才培养共同体。未来，学院将推动企业真实案例进课堂、岗位标准进课程、职业素养进培养，实现教学链与产业链无缝衔接，为首都轨道交通事业持续输送高素质技术技能人才。



图 44 交通学院与京港地铁签订校企合作协议书

### 【案例 41】工作坊模式创新：校企共育建筑 BIM 人才

学院路桥系与壹筑建筑设计咨询有限公司合作成立“交通学院-壹筑工作坊”，探索“项目实战+定向就业”培养模式。企业导师入校与学校教师共同以真实工程项目 BIM 实施应用为实训任务，学生接受为期一个月的系统训练后，直接交付符合企业需求的工作成果。该模式将企业项目转化为教学资源，学生在真实工作场景中锤炼技能，实现学习与就业无缝衔接。此举有效解决了传统教学与岗位需求脱节问题，为建筑类专业深化产教融合、提升学生岗位适应能力提供了创新路径。

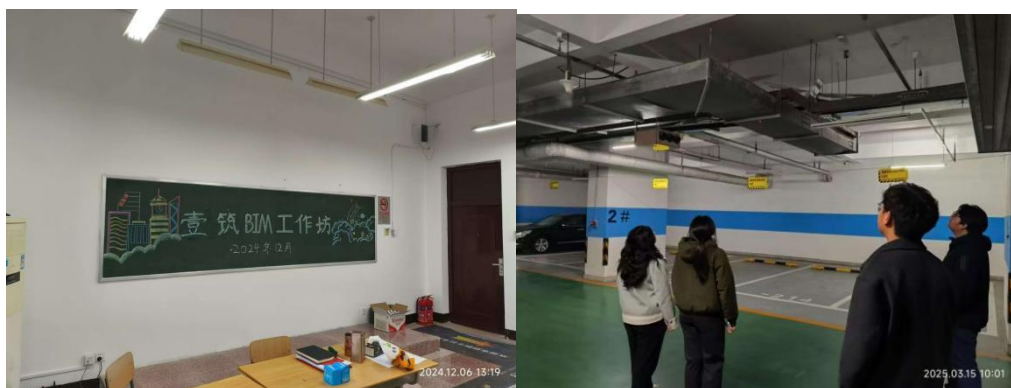


图 45 交通学院壹筑工作坊及学生现场培训

## 5.2 行业产教融合共同体建设

学院积极对接行业发展前沿，加入多个国家级、市级行业产教融合共同体，主动参与行业标准制定、技术研发与资源建设，提升行业话语权与影响力。路桥系 2025 年 5 月加入全国数字孪生与城市信息行业产教融合共同体，成为常务理事单位；1 月加入智能建造机器人产教融合共同体，成为副理事长单位，深度参与数字孪生、智能建造机器人等领域协同育人新路径探索。汽车系响应国家低空经济发展战略，成为“全国百所低空经济产业学院”共建单位，依托共同体平台构建“理论 + 实践 + 创新”三位一体培养体系，为低空经济领

域输送复合型技术技能人才。城轨系加入轨道交通装备科创协同联合体，依托联合体龙头企业资源与技术优势，强化专业建设和实践教学，拓宽教师参与企业技术攻关渠道。

#### 【案例 42】行业共同体平台赋能：深度参与数字孪生产教融合

2025 年 5 月，学院路桥系加入全国数字孪生与城市信息行业产教融合共同体，担任常务理事单位。该共同体由武汉大学、北京工业职业技术学院等牵头，汇聚 60 余所高校与十余家龙头企业。学院依托共同体平台，深度参与智慧城市、数字孪生等领域的技术研发与标准制定，推动“云大物移智”新技术转化为教学资源。此举有效提升了专业群技术前瞻性与行业影响力，为智能建造技术人才培养提供了国家级平台支撑。



图 46 全国数字孪生与城市信息行业产教融合共同体

#### 【案例 43】前瞻布局低空经济，共建全国低空产业学院

2025 年 4 月，汽车系出席全球低空经济论坛，成为“全国百所低空经济产业学院”共建单位。学院无人机专业群已形成“理论+实践+创新”三位一体的培养体系，依托北方天途工程师学院构建教学-实训-认证全链条。此举标志着学院深度嵌入国家低空经济产业生态，将系统性培养万亿级市场所需复合型技术技能人才，探索职业教育服务未来产业发展新范式。



图 47 共建百所低空产业学院启动仪式

## 6 发展保障

本年度，学院紧紧围绕立德树人根本任务，以提升办学内涵和人才培养质量为核心，全面加强发展保障体系建设。通过强化党建引领、落实政策要求、优化学校治理、健全质量保障、建强师资队伍等多措并举，为学院高质量发展奠定了坚实基础。

### 6.1 党建引领

学院党委锚定社会主义办学方向不动摇，不折不扣落实党委领导下的校长负责制，不断完善党全面领导学院各项工作的制度机制。通过深化新时代高校党建内涵建设，夯实基层党组织根基，狠抓“四强”党支部建设提质增效，促进基层党组织全面进步过硬，成功打造党委统一领导、党政协同发力、职能部门密切联动、基层组织高效落实的“大党建”“大思政”一体化协同育人体系。

#### 【案例 44】红色足迹中砥砺初心，专业实践里践行使命

2025 年 11 月 21 日，学院党委组织班子成员、各支部书记及委员等 30 余人，赴门头沟区冀热察挺进军司令部旧址及爨底下村，开展了一场主题鲜明的现场学习活动。党员干部们在马栏村重温入党誓词，并通过参观陈列馆的史料和实物，深入了解革命先辈的英勇抗战事迹。这次活动不仅是一次生动的革命历史教育，更是一次深刻的党性锤炼，旨在将学习收获转化为推动学院发展的强大工作动力。



图 48 冀热察挺进军司令部旧址党员干部主题党日活动

## 6.2 政策落实

学院以学习贯彻党的二十届四中全会精神为统领，深入落实习近平总书记关于教育、科技、人才的重要论述及全国教育大会精神，紧扣《教育强国建设规划纲要（2024-2035年）》要求。通过制定系统化培训方案，常态化开展专题研学与党支部“三会一课”，推动教职工政治理论学习走深走实。严格对标《中华人民共和国职业教育法》及北京市职教政策，坚守“立足昌平、面向北京、服务区域经济与交通行业”的办学定位，对接新质生产力发展需求，深化教育教学改革，建立产业需求牵引的专业动态调整机制，为区域产业升级提供人才支撑。

学院持续优化教育教学改革，优化专业设置，完善人才培养方案，创新开展继续教育、技能培训，推进产教融合、校企合作，探索“产城教融合”职教新路径，为北京市“四个中心功能定位”、昌平区“四区”建设、“两谷一园”建设、京津冀协同发展培养输送高素质技术技能人才。

## 6.3 学校治理

学院以制度创新赋能治理效能提升，持续健全覆盖办学治校各环节的制度规范。聚焦科研管理、师德建设等核心领域，修订并实施学院《科研管理办法》《科研成果奖励办法》《师德考核办法》等一系列规章制度，构建形成闭环式制度运行机制。坚持民主治校，定期召开“两代会”保障教职工民主权利，健全学生自治与统战工作机制，升级标准化“接诉即办”管理体系，高效解决师生“急难愁盼”问题，推动学院治理向科学化、规范化、精细化发展。

## 6.4 质量保障

学院构建“目标—标准—监控—评价—改进”五位一体的内部质量保障体系，确保人才培养各环节规范高效运行。

健全质量标准体系，紧密对接智慧城市建设和文化创意产业发展需求，动态优化“数字城市建设与管理”“数字艺术”两大专业群人才培养方案。路桥系系统修订7个专业课程标准，新制定《智能测绘实训》等5门实训课程的标准与任务书，与广联达等龙头企业共建工程师学院，将“云大物移智”新技术及时转化为教学内容和评价标准。

强化全过程教学监控，依托学院“三有课堂”建设，常态化开展领导干部听课、教学督导、同行评议及学生评教活动。针对新开设的《智能测绘》《建筑机器人》等课程及“虚实结合”实训项目，加强教学方法与效果的跟踪评估。实施“项目需求+导师制+成果转化”全流程质量管控，实现“做中学、做中评”。

完善多元评价与反馈机制，突破单一考试评价，构建涵盖技能大赛、创新创业、作品展览、企业认证、顶岗实习表现等多维度综合评价体系。2025年师生在“丝路工匠”国际赛、北京乡村好物文创大赛等赛事中屡获佳绩，成为检验教学质量的重要标尺。建立毕业生就业质量跟踪调查和用人单位满意度反馈机制，将行业评价作为专业调整和教学改革的重要依据。

## 6.5 队伍建设

### 6.5.1 精准引育并重，优化师资结构新生态

紧密围绕学院办学定位与专业发展需求，科学规划师资队伍布局，着力提升人才引进、凝聚与培养效能。通过多元化渠道，积极引进兼具深厚理论素养与丰富行业实践经验的优秀人才，持续完善教师梯队建设，夯实学院人才储备基础。

(1) 2025年学院通过公招精准引进青年教师9名，社招1名教师，有效壮大了教师队伍。截至当前，学院专任教师101人，队伍结构持续优化，38岁以下教师37人，占总数的36%；具有硕士以上学历教师占总数的73%；高级职称占27%；中级职称占40%，“双师型”专业课教师人数逐年稳步提升。学院不断深化“导师制”培养模式，充分发挥“传、帮、带”，助力青年教师快速成长。新生力量的注入，为教师队伍发展注入了强劲活力。

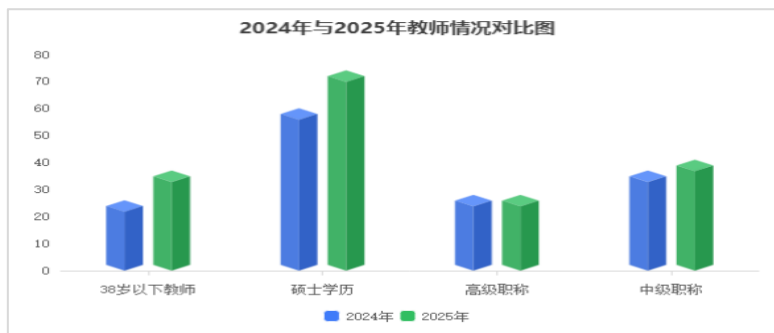


图 49 2024 年与 2025 年教师情况对比图

(2) 在深化产教融合的职业教育改革进程中，学院持续优化双师素质教师制度体系，筑牢制度基础。通过支持新入职教师考取教师资格证，组织参与各类双师专项培训，推动职业技能等级证书认证等多重路径，系统化开展“双师型”教师认定工作。2025年，5名教师考取了高校教师资格，其中3人认定为“双师型”教师。依托制度保障、经费投入与多元支持机制，着力建设一支德才兼备、技能精湛、专业扎实的高水平“双师型”教师队伍。

### 6.5.2 弘扬教育家精神，强化思想引领与师德建设

学院将弘扬教育家精神作为教师队伍建设的核心引领，深入学习贯彻习近平总书记关于教育的重要论述，引导教师深刻领会“躬耕教坛、强国有我”的使命担当。坚持立德树人根

本任务，将教育家精神融入师德师风建设全过程，持续开展理想信念教育与师德专题培训，筑牢教师为党育人、为国育才的思想根基，着力构建以教育家精神为内核的师德建设长效机制。

2025年学院新制定了师德建设长效机制文件，筑牢了制度根基。通过开展教育家精神主题宣讲、选树践行教育家精神的师德标兵、举办教师节专题活动、新教师岗前培训等形式，生动诠释“教育者先受教、铸魂者先铸魂”的深刻内涵。学院致力于营造崇尚教育家精神的校园文化氛围，激励全体教师以教育家为榜样，自觉提升师德修养与育人能力，努力成长为新时代的“四有”好老师。

#### 【案例 45】师德师风专题讲座

学院组织开展了“大力弘扬教育家精神，培养造就新时代高水平教师队伍”师德师风专题讲座，从“深刻领会弘扬践行教育家精神的重大意义”“教育家精神引领教师队伍建设的关键环节”两方面进行了全面细致的讲解。通过深入学习习近平总书记关于教师队伍建设的重要论述，教师们深刻认识到，教育家精神深刻为新时代教师的崇高使命与核心素养，明确了教师在教育教学实践中自觉追求卓越、培育高尚精神的价值导向。为锻造支撑中国式现代化建设的“大国良师”指明了方向。通过此次讲座，广大教师更加明晰了如何成为“有理想信念、有道德情操、有扎实学识、有仁爱之心”的好老师的路径，为立德树人打下坚实基础。



图 50 2025 年师德师风专题讲座现场

#### 6.5.3 赋能教师发展，构建系统化培训体系

为全面提升教师队伍的专业素养与综合能力，助力教师实现持续成长与发展，学院着力构建并完善了一套系统化、多层次、全覆盖的教师培训与发展体系。该体系以教师专业发展规律和实际需求为导向，旨在营造积极向上的学习型校园文化氛围。通过系统化的入职引导及师德教育，帮助新教师快速融入学院环境，顺利实现角色转换，夯实从教基础。

#### 【案例 46】“铸魂教育家精神，砺行新师成长路”新教师培训

为加强教师队伍建设，学院于 2025 年组织开展“大力弘扬教育家精神 培养造就新时代高水平教师队伍”师德师风专题讲座，邀请专家深度阐释教育家精神内涵与时代价值。同时，

举办“铸魂教育家精神 砺行新师成长路”新教师岗前培训，围绕师德师风、管理制度、岗位技能等模块进行系统培训，帮助新教师快速适应角色转变，将“教育家精神”内化于心、外化于行。学院通过系列培训与教育活动，致力于营造崇尚教育家精神的校园文化氛围，激励教师成长为“四有”好老师。



图 51 2025 年新教师岗前培训现场

## 6.6 经费投入

学院经费投入坚持“保障有力、重点突出、绩效优先”的原则，实行多元化筹措与规范化管理机制。昌平区财政局按照二类事业单位经费标准，结合财政专项拨款方式为学院办学提供了坚实保障。资金投入重点保障人员经费和日常运转等刚性支出，同时设立发展类项目专项资金，集中投向雨污水改造、运动场周边设施修缮等关键基础设施建设，有效改善了学院基础办学条件。在经费使用管理上，学院不断完善内部控制制度，强化成本绩效管理，规范财务基础工作，依法依规做好预决算公开，切实提高资金使用效率与透明度。

2025 年度收入总额为 8,789.26 万元，本年收入比上年减少 13.64%，收入包括：财政拨款收入 7835.28 万元，事业收入 843.88 万元，社会服务收入 101.84 万元，其他收入 8.26 万元。

2025 年度支出合计 9327.06 万元，减少 12.05%，本年支出包括：征地支出 232.05 万元，基础设施建设 401.76 万元，设备购置支出 162.74 万元，图书购置费 15 万元，日常教学经费 229.25 万元，教学改革及科研经费 32.92 万元，师资队伍建设经费 20.25 万元，人员工资支出 4702.65 万元，学生专项经费 273.68 万元，党务及思政工作队伍建设经费 4.5 万元，偿还债务本金支出 57 万元，其他支出 3195.25 万元。

## 7 面临挑战

### 7.1 教学改革与产业需求的动态适配仍需深化

专业内涵建设与新兴产业技术迭代的同步性不足，部分传统专业课程体系对智能建造、低空经济、数字孪生等新质生产力领域的技术覆盖不够全面，课程动态调整机制的灵活性有待提升。“三教”改革的深度与广度不均衡，教师数字化教学能力、跨学科教学能力与产业前沿技术应用能力的协同提升存在短板，科研成果向教学资源转化的效率不高，“科教融汇”的育人效能未充分释放。技能型社会建设背景下，科普教育基地申报、社会培训类型拓展等工作仍需强化资源整合与模式创新，校地协同育人的品牌效应尚未完全形成。

### 7.2 产教融合的深度与长效性有待突破

产教融合仍存在“重形式、轻内涵”的现象，部分校企合作停留在实习就业对接层面，在课程共建、技术攻关、标准共研等深层次合作上缺乏稳定的协同机制。市域产教联合体与行业产教融合共同体的参与度不够深入，企业在人才培养方案制定、实训资源建设、教学评价等核心环节的参与权重不足。针对智能建造机器人、低空安全与技术等前瞻性专业，校企共建实训基地的技术先进性与产业适配性有待提升，产教融合实践中心的开放共享程度与服务产业的能力仍需加强。

### 7.3 服务区域发展的精准度与辐射力有待提升

服务乡村振兴、社区治理等区域发展需求的路径较为单一，多集中在文创设计、技术志愿服务等领域，在产业升级、人才培育、科研赋能等深层次服务上缺乏系统性布局。“京邻相伴、昌聚未来”等品牌活动的常态化开展与资源整合能力不足，学院教育资源向社会开放共享的广度有限，社会服务的覆盖面与影响力有待扩大。对接昌平区“两谷一园”建设及京津冀协同发展战略，精准匹配产业人才需求的机制不够健全，具有昌平特色的职教品牌辨识度与行业认可度仍需通过科研创新、成果转化等方式进一步提升。



**1984-2025**

**北京交通职业技术学院**

**BEIJING JIAOTONG VOCATIONAL TECHNICAL COLLEGE**

地 址：北京市昌平区北京交通职业技术学院

电 话：010-89703145

学院网址：[www.jtxy.com.cn](http://www.jtxy.com.cn)

学院邮编：102200