

完美世界教育科技有限公司（北京）有限公司 参与高等职业教育人才培养年度报告 （2024）



2024年12月

目 录

1 企业概况	2
1.1 企业简介	2
1.2 企业参与职业教育的背景与意义	2
2 企业参与办学总体情况	2
3 企业资源投入	3
3.1 本年度直接经费投入	3
3.2 本年度技术及设备投入情况	3
4 企业参与教育教学改革	4
4.1 产教融合深化人才培养模式内涵，持续提升人才培养质量	4
4.2 校企重构专业群课程体系建设，修订完善人才培养方案	5
4.3 围绕“职级引领”目标体系，开发专业群课程教学资源，探索建立校企中高职共建共享教学资源建设	6
4.4 实施人力资源共享，教学组织探索导师制合作式教学	8
4.5 企业行业资源共享，行业比赛助力专业生态建设	9
4.6 提供产业运营指导和融资支持	10
4.7 形成产教融合育人新生态，不断增强社会服务能力	10
5 助推企业发展（内容有点少，如何支持企业发展，增加内容）	11
5.1. 扩大企业教育领域影响力	11
5.2. 为企业经济效益和社会效益的提升增值赋能	11
6 问题与展望	11
6.1 面临的问题	11
6.2 未来展望	12

完美世界教育科技有限公司参与高等职业教育人才培养 年度报告（2024 年度）

1 企业概况

1.1 企业简介

完美世界集团是中国 A 股最大影游双擎上市公司（股票代码 002624），涵盖影视、游戏、电竞、院线、动画等业务板块，市值 635 亿元，有 8000 余名员工，拥有首款自研 3D 开发引擎，设有 30 多个海内外分支机构，原创产品遍布美、欧、亚等全球 100 多个国家和地区，是中国文化走出去的优秀代表。完美世界教育作为完美世界集团的重要业务板块，于 2015 年成立，是教育部首批职业教育校企深度合作项目艺术设计类专业方向唯一入选单位，专注于数字文创教育，培养高素质、复合型技术人才。

1.2 企业参与职业教育的背景与意义

随着数字文创产业的快速发展，对高素质技术技能人才的需求日益迫切。完美世界教育积极参与职业教育，旨在通过校企合作，共同培养适应产业需求的高素质人才，推动数字文创产业的可持续发展。

2 企业参与办学总体情况

在“完美世界数字文化创意设计师学院”的建设过程中，我们始终遵循习近平新时代中国特色社会主义思想的指导原则，全面贯彻党的教育方针，致力于实现立德树人的教育目标。依托于学校“数字艺术设计专业群”的建设，我们致力于打造一个高水平的产教融合型数字文化创意设计师培养基地。我们采取了创新人才培养模式、共享校企优质资源、构建创新技术技能平台及增强社会服务能力等一系列措施，有力推动了专业的高质量发展。在项目建设的推进过程中，专业群在项目建设期内，校企双方从“人才培养、资源共享、技术创新、社会服务”四个维度，积极实践“双元驱动、五向融通、职级引领、课证一体”的完美企业学徒制人才培养模式。我们加强了数字概念的文化创意重点领域“产学研用”一体化的内涵建设，以新时代红色教育数字文创基地建设为关键点，推动了数字艺术课程与思政教育的深度融合，创作出优质内容，并创新性地拓展了推广渠道。这不仅推动了首都战略性新兴产业的发展，而且更好地服务于北京文化中心的建设，并与京津冀地区的协同发展紧密结合。

3 企业资源投入

“完美世界数字文化创意设计师学院”建设期内实际投入资金 17,938,948.82 万元，其中财政投入 1429.288582 万元，企业实际投入 364.6063 万元。

3.1 本年度直接经费投入

企业出资 30 万元设立企业奖学金，设计了包含企业实践、技能竞赛、正能量之星评选等多维度的评价体系，旨在树立学生的职业规范意识，并营造一种崇尚工匠精神、尊重技能的良好文化氛围。激励在数字艺术专业领域表现出色的学生，以表彰他们在学术研究、实践能力和社会贡献方面的杰出表现。



图 1 企业奖学金捐赠协议

3.2 本年度技术及设备投入情况

2024 年，在项目建设期内，企业慷慨投入 25 万元资金，携手校方共同完成了 1 项旨在营造企业化育人环境的方案。该方案以软装环境建设为基石，紧密围绕行业发展动态，着力培养学生的职业规矩意识，并积极营造‘工匠精神，崇尚技能’的良好氛围，明确职业目标导向，成功实现了完美世界 RISE 模式中 Real 真实产业环境的构建。2023 年暑期完成 14 号楼 5 层东侧实训基地改造，施工总面积共计 700 余平米。



图 2 实训环境建设

4 企业参与教育教学改革

发挥完美世界数字文创企业产业集群优势、发展新质生产力示范带动作用，为专业集群发展持续提供新动能

“完美数字文创设计师学院”充分发挥完美世界集团数字文化产业集群的资源优势，围绕“技术和艺术双轮驱动，数字创意领域交叉融通”的产业特色布局，重新梳理数字艺术设计专业群组群定位。遵循“数字文创设计工作过程、文创产业链和产业集群群组逻辑，跨融“文化艺术、新闻传播、电子信息三个专业大类相关专业，持续推进教学组织形态变革和办学资源共享，逐步形成“资源共享、相互支撑、优势突出”的专业集群教学优势。

此外，完美世界集团作为文化产业龙头骨干企业，在响应数字中国战略、发展新质生产力方面发挥了积极的示范带动作用，旗下多条业务线已实现对 AI 不同程度的创新应用，积极利用 AIGC 技术促进企业、高校、人才协同创新发展，助力学院进一步明确了“数字创意”创新功能和“内容版权”价值引领基础，强有力地促进了学院在首都数字文创产业的多个关键领域，包括创意设计、媒体融合、动漫游戏、广播影视、互动娱乐以及文博非遗等方面的人才培养，为文化产业数字化、智能化升级提供技术、人才支撑。

4.1 产教融合深化人才培养模式内涵，持续提升人才培养质量

完美数字文化创意设计师学院围绕校企深度融合，以“通用平台+技术中心”（GPTC）人才培养模式为基础，持续深化“双元驱动、五向融通、职级引领、课证一体”的数字媒体艺术设计人才培养模式，培养高素质、复合型数字创意技术技能人才。通过校企协同机制建设进一步实现校企师资融通、校企项目融通、校企文化融通、专业学科融通、赛教双向融通。



图 3 “双元驱动、五向融通、职级引领、课证一体”人才培养模式

4.2 校企重构专业群课程体系建设，修订完善人才培养方案

以完美世界产业头部企业的技术积累优势为基础，进一步发挥企业产业集群优势，开展行业企业相关岗位能力需求调研。依据各专业艺术素养相同、设计 / 创作方法相通、技术路径各异的特点，精准把握艺术设计类专业人才培养的共性与个性，加强专业大类层面的统筹规划。围绕“艺术修养+职业能力”双轨并行、课程内容+职业资格标准相融合的原则，依据“底层共享、中层分立、高层互选”的设计理念，探索构建“素质平台课程+专业基础与艺术素养课程+专业通用模块课程+专业融合拓展模块课程”的专业群课程体系。促进各专业课程间的优势互补、深度融合与相互贯通，充分满足学生的个性化学习需求，从而有效应对业态变化带来的岗位变动与持续发展挑战，全面提升艺术设计类专业的人才培养质量。

专业名称	虚拟现实技术应用	游戏艺术设计	广告艺术设计	数字媒体艺术设计	影视动画
实习实训课程	职业资格取证+学期综合实训+跨专业实训					
专业选修课	专业融合拓展模块课程					
专业群内各专业核心课+专业支撑课	虚拟现实技术应用专业核心技术课+专业支撑课	游戏设计专业核心技术课+专业支撑课	广告艺术设计专业核心技术课+专业支撑课	数字媒体艺术设计专业核心技术课+专业支撑课	影视动画专业核心技术课+专业支撑课
专业通用模块课	编排设计	数字音视频技术	三维造型与空间设计	摄影摄像	数字绘画	传统文化与创意设计...
专业基础课+艺术素养	造型基础、设计基础、专业技术基础、艺术素养类（非遗技艺类.....）					
通用平台课+人文素养	思想道德修养与法律基础、毛概、公共英语、体育、职业沟通、心理健康教育.....					
精准把握艺术设计类专业人才培养的共性与个性，围绕专业大类层面进行统筹规划。		基础课程互通 素养课程共享 专业课程互补 核心课程互联		“艺术修养+职业能力”双轨并行 课程内容+职业资格标准互嵌共生		

图 4 基础课程互通、素养课程共享、专业课程互补、核心课程互联”课程体系

4.3 围绕“职级引领”目标体系，开发专业群课程教学资源，探索建立校企中高职共建共享教学资源建设

企业牵头，完成了数字艺术专业群 6 个专业方向、386 家企业的 1589 个相关岗位信息收集，形成数字创意行业 99 个岗位能力需求和职业能力分析，并参照完美世界的核心“职级体系”，设计了涵盖中职到高职、从行业入门至创意设计师的五年人才培养体系，明确梳理了每个阶段所需的知识与技术能力，为人才培养设定了清晰的阶段性目标指引，有效提升人才培养质量；学校同时结合 DACUM 职业能力分析表的九个能力领域和职业岗位现实需求，以具有企业知识产权的项目案例为基础，共开发 21 门核心课程资源。同时对接六类“1+X”证书，持续引领课程设计、技能训练、考核和企业实践，极大促进了教学方法、模式的进一步变革。校企共建“数字艺术设计专业群”资源库入选北京市级职业教育专业教学资源库。游戏艺术设计专业资源库入选高等教育出版社智慧职教平台。



图 5 数字艺术设计专业教学资源库

同时完美世界数字文化创意设计师学院依托学校的学科优势和电子职教集团的资源平台，建立信息、项目、先进技术、管理等资源共享机制。企业积极贡献数字文化企业的核心资产，为专业群提供关键技术、含带企业知识产权的项目案例、企业实践岗位职级标准、每周行业资讯分享等。

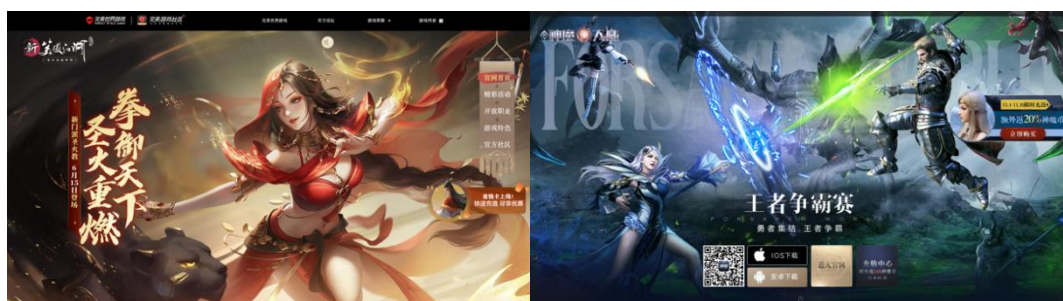


图 6 完美世界行业资讯

同时探索校企、中高职共建共享，在项目推进过程中，我们成功携手超过 20 所中职业院校及企业，共同构建了资源建设联盟，此举极大地促进了中高职教育教学管理的深度融合与

拓展，基于资源库打造教育链、产业链、人才链和创新链无缝对接的平台。

表 1 教学资源库项目案例

序号	课程名称	教学资源库项目案例	企业知识产权
1	场景原画	新笑傲江湖-场景道具：梨门-街灯、影宗-百密橱、逍遥派香炉；单体建筑：逍遥派主建筑；室内设计：灵玉堂一室内、法堂一室内；单体建筑：婚礼教堂	完美世界
		新神魔大陆-空间设计：婚礼花园、天空之城废墟；沙盘地形：迷雾战场	完美世界
2	数字绘画	新笑傲江湖-武器道具：万花剑伞；角色皮肤：五仙门成女初级皮肤、衡山派成男高级皮肤；角色套装：百花时装；角色设计：BOSS-鬼铸	完美世界
		新神魔大陆-角色道具：蝙蝠神灯；角色设计：乐师维塔、精灵宝箱小姐姐、王国士兵；角色套装：精灵牧师礼服套装	完美世界
3	游戏UI设计	新笑傲江湖-图标设计：功能图标	完美世界
		新神魔大陆-界面设计：获得称号、组队界面、任务公告板、活动界面、主界面、聊天界面、技能界面、角色界面、商城界面	完美世界
4	游戏策划	CyberBeast-高概念文档：CyberBeast；无人知晓-高概念文档：无人知晓；星神记-世界观设定：星神记；LoopFinal-世界观设定：finalloop；击鼓辨字-系统设计：击鼓辨字；记忆翻牌-系统设计：记忆翻牌；荡寇录-动作列表：荡寇录；邪恶实验-动作列表：邪恶实验；记忆翻牌-需求列表：记忆翻牌；击鼓辨字-需求列表：击鼓辨字	完美世界
5	游戏场景制作	新神魔大陆-游戏副本模型：深海之门、木桶村、雕像、瓦片房、娜迦村、电驭叛客、五仙教树屋、云湖客栈、交易市场、武当大殿	完美世界
6	游戏角色制作	新笑傲江湖-女性角色模型：女剑客；BOSS 模型：毒蛛；NPC 模型：小师妹；男性角色模型：秦羽；男性角色模型：张焰；	完美世界
		新神魔大陆-BOSS 模型：年兽；女性角色模型：宝箱小姐姐；NPC 模型：巴伦德；NPC 模型：查理斯；NPC 模型：舞狮	完美世界
7	游戏动画制作	新笑傲江湖-角色动作：男性角色走路、女性角色跑步、男性角色普通攻击；新笑傲江湖-生物动作：蜘蛛攻击	完美世界
		新神魔大陆-角色动作：女性角色休闲动作、矮人角色受击；新神魔大陆-生	完美世界

序号	课程名称	教学资源库项目案例	企业知识 产权
		物动作：石头人受击、小飞龙攻击、灵猫攻击、群兽待机	
8	AR 增强 现实技 术应用	多美集团中秋节户外宣发视频—模型构建：果汁盒模型、场景模型；动画制作：果汁盒展示动画；动画渲染：灯光渲染；展示动画：裸眼 3D 视频输出	完美世界
		电商平台裸眼户外广告—模型构建：卡通飞机模型制作、模型构建：电商场景模型制作；展示动画：电商动画、裸眼 3D 视频输出；场景渲染：电商灯光渲染	完美世界
9	品牌策 划设计	鲁菜文化馆 logo；中医堂—logo 设计：中医堂 logo；金陵酒店—VI 设计：金陵酒店品牌设计方案；果然新鲜—形象设计：果然新鲜包装形象设计；莫斯科城市文创—方案设计；莫斯科城市文创；齐鲁粮油品牌—方案设计：	完美世界
			完美世界

4.4 实施人力资源共享，教学组织探索导师制合作式教学

校企双方采纳了双导师合作教学的新模式，并融入了胡格职业教育理念，积极探索并实践了具有完美特色的企业学徒制人才培养模式。校企双导师根据培养阶段和课程性质实施教学分工协作，2024 年完美世界共派驻 7 名企业教师，承担 10 门课程教学任务，组织开展教学、实训和项目生产。同时多次组织企业兼职讲师进入学校进行教学法的培训，让企业教师更了解专业建设的过程、教学的组织和方法，有效地提升了企业教师的教学效果。

表 2 完美世界数字文化创意设计师学院企业兼职教师信息表

课程名称	学时	所属专业	兼职老师	时间	周课时	周数
VR 高级模型制作	96	虚拟现实应用技术(3 年)	魏晓飞	避开周一	8	12
影视赏析	32	虚拟现实应用技术(3 年)	钟义娟	除周五	8	4
生产性实训	280	数字媒体艺术设计(3 年)	/			
数字音视频技术	32	数字媒体艺术设计(3 年)	吴昶	周一至周四选一天	8	4
短视频赏析与创作	32	数字媒体艺术设计(3 年)	/			
游戏动画制作	128	游戏艺术设计(3 年)	白雪	周三	8	16
游戏策划基础	64	游戏艺术设计(3 年)	/			
虚拟现实增强现实引擎交互技术	96	数字媒体技术(2 年)	刘日铖	可自由安排	8	12
游戏策划基础	32	数字媒体技术(2 年)	/			
游戏策划基础	32	数字媒体技术(2 年)	/			
类型电影解析	64	影视(2 年)	张强	每周五	8	8
影视后期制作	64	动画(2 年)	刘日铖	可自由安排	8	8
数字绘画	64	虚拟现实技术应用(2 年)	袁庶轩	周一、周三、周五 选一天	4	16
虚拟现实增强现实引擎渲染技术	96	虚拟现实应用技术(3 年)	/			
数字绘画	64	虚拟现实应用技术(3 年)	袁庶轩	周一、周三、周五 选一天	4	16
游戏角色制作	96	数字媒体技术(2 年)	魏晓飞	避开周一	8	12
电视栏目制作	64	影视(2 年)	/			

4.5 企业行业资源共享，行业比赛助力专业生态建设

2024 年 11 月 29 日，“一带一路”金砖国家技能发展与技术创新大赛（XR 虚拟拍摄）赛项在完美世界教育德清基地举行。本次赛项由完美世界教育承办，数字艺术学院参与了赛事的标准与规程制定。全国 82 所院校参与赛事选拔，最终 20 所院校进入复赛，经过激烈角逐取得了优异的成绩。赛事通过虚拟资产内容创作、XR 设备操作、后期剪辑合成及舞台表演等多元化考核模块，全面覆盖了竞赛内容，赢得了参赛院校师生的广泛好评。数字艺术学院参赛团队最终取得了一等奖优异成绩。

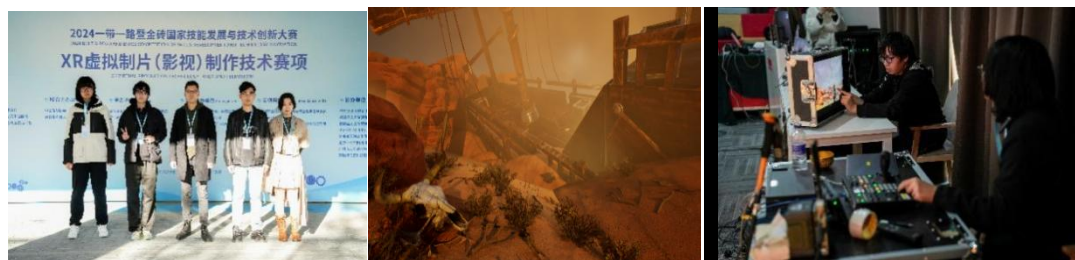


图 7 竞赛内容

2023 年 11 月—2024 年 4 月，完美世界联合东城区文旅局发起故宫以东·完美世界文创

大赛，北信数字艺术学院作为支持单位，与企业共同组织北京赛区中高职职业院校参赛，并将是否参与竞赛和取得成绩作为转段评判标准。

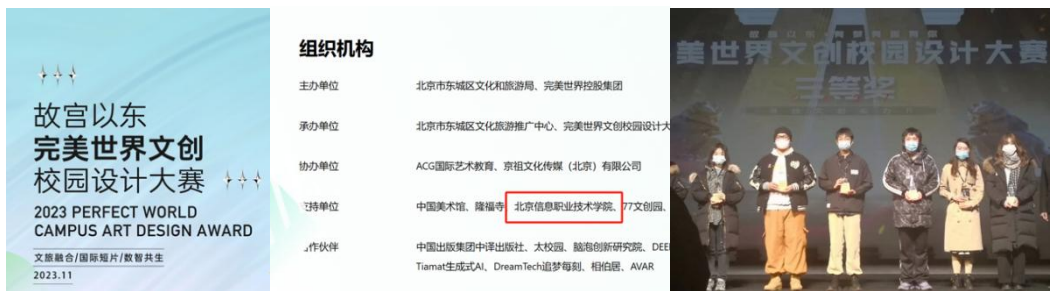


图 8 优选学生创新作品和教师科研项目

4.6 提供产业运营指导和融资支持

由完美世界教育孵化中心提供产业运营指导和融资支持，校企以完美世界数字文化创意设计师学院为平台，在建设期内为高职院校的创新创业大赛提供资金支持，并派遣经验丰富的创业者或高管担任大赛的导师，为学生提供创业指导和建议，帮助学生完善项目的技术方案，提高项目的可行性。企业还为优秀项目提供丰富的市场资源，涵盖市场推广与渠道拓展等，助力学生将项目推向市场，成功实现商业化。企业专家的经验 and 行业洞察力对学生创业项目的发展起到积极的推动作用。2024 年，数字艺术学院创新创业大赛共计获得 4 项。不断形成校企良好的项目孵化机制，同时也有力推动了就业工作的开展。

4.7 形成产教融合育人新生态，不断增强社会服务能力

鉴于人工智能生成内容（AIGC）技术在数字艺术设计领域的迅猛发展，已对相关行业和岗位的人才需求产生了结构性变化，同时，当前市面上主流的 AIGC 模型在展现中国传统文化符号方面尚显不足，校企建立中国传统文化 AIGC 创新研究中心职业教师企业实践基地，训练并建立具有鲜明中国传统文化属性的 AIGC 绘画模型库。让教师深度参与企业产品研发和技术创新项目，开展校企协同创新研究，帮助企业解决面临的难题。围绕游戏产业应用，共同研发人工智能“产学研用”创新协同平台一个，共同研发的中国山水及古建筑模型库、中国传统角色模型库各一个。现阶段，校企共同研发的中国山水及古建筑模型库已投入使用，基于数字人整体技术构架下的大语言模型正在研发中，预计 2025 年初可正式发布。



图 9 校企双方携手研发了 AIGC 绘画工具平台

5 助推企业发展（内容有点少，如何支持企业发展，增加内容）

5.1. 扩大企业教育领域影响力

数字文化创意工程师学院的成立标志着校企双方迈入了更深层次的合作与融合当中，在数字创意领域的校企合作中走在了北京职业教育的前列。在学校大力支持下，以数字文创为特色的专业发展路径已成为北京市职业教育领域具有示范引领作用的专业建设方向，多所职业学院计划与企业共同探索数字创意背景下人才的培养。同时，双方即将在数字非遗方面的融合将进一步推动合作深化，助力非遗文化数字化传播与推广，也将扩大企业在数字内容制作领域的影响力。

5.2. 为企业经济效益和社会效益的提升增值赋能

数字文化创意工程师学院在人才培养方面，通过完美世界按市场化运作方式开展项目实战教学，不仅使学生在工作实践中提升了综合职业能力，获得了一定收入，同时为完美世界商业项目的运营提供了人力资源补充，节约了企业运营成本，对企业经济效益和社会效益的提升起到了增值赋能的作用。

6 问题与展望

6.1 面临的问题

6.1.1 缺少政策制度的保障，项目建设期后无法获得持续经费支持，导致后续工作不能有效开展。

6.1.2 专业核心课的排课方式不适应项目教学的开展

各专业方向专业核心课的排课方式还是分散排课，一门课程的教学内容分散在一个学期的各教学周进行学习，而项目教学实施过程中需要一个时段集中学习，夯实专业技能，这样

学生的学习效率最高、学习效果最好。否则经常会面临本周学下周忘的情景。因此存在专业核心课的排课方式不适应项目教学特点的问题,需要调整成集中时间一门一门上课的排课方式。

6.2 未来展望

6.2.1 人才培育

在人才培育方面继续整合相关资源,实现校企深度融合,不断深化和完善学院的人才培养模式。修订专业群专业人才培养方案,加强人工智能、创意设计能力的培养,将产业新技术标准,岗位能力要求有效融入。在教学内容上,结合学院建设基础,通过引入企业典型案例扩充教学资源库,推动专业核心课程的修订与研发,落实课程思政,在课程标准、校本教材、实训案例、教学课件等内容上体现新时期专业教学的先进性、实用性、趣味性的需要,提升教学质量。

6.2.2 资源共享

在资源共享方面,完善各项共享机制,推进共享资源库的建设。推动校企教师的互兼互聘,形成有效的形式和经验,推动企业专家进课堂,引进更新、更先进的企业资源。在设施设备上,提高校企双基地的使用率,推动职业资格认证和社会项目孵化。建立信息、项目、先进技术、管理等资源共享机制,依托资源库、生产性实训基地及创新孵化中心等建设,促进校企共赢发展。

共享学校教科研成果:借助学校的学科优势资源平台,可为企业教研团队培训、虚拟现实等文创内容开发、员工技能与学历提升等提供支持,目前已支持完美世界教学开发培训、中国传统文化 AIGC 大模型研发等实际工作。

共享企业技术成果:完美世界拥有为专业群提供关键技术、完整项目案例和岗位职级标准的优势,可将其转换为创意设计、虚拟现实、影视、游戏、动画、媒体等方向教学资源,技术成果的课程化改造正在进行。

6.2.3 技术创新

在技术创新方面,依托工程师学院进一步加强校企产学研合作,以技术研发/服务、科研项目为抓手,促进校企科研成果的转化和应用,争取更多的商业孵化项目走出校园,将优秀的教学科研成果向社会辐射、推广,不断培育教师团队和学生的创新成果。

6.2.4 社会服务

在社会服务方面，利用校企双基地开展社会培训，组织高水准专家讲堂和师资培训，提升项目的覆盖面，不断为周边单位进行技术服务和支持。

完美世界教育科技（北京）有限公司
北京信息职业技术学院 数字艺术学院

2024 年 12 月 31 日

