



首钢工学院高等职业教育质量年度报告

(2025 年)

首钢工学院

2025 年 1 月 20 日

首钢工学院高等职业教育质量年度报告

公开网址：

北京职成教网：<https://jw.beijing.gov.cn/bjzj/>

附件 3

学校对 首钢工学院 质量年度报告（2024）及相关附件的真实性、完整性和准确性负责。

特此声明。

单位名称（盖章）：

法定代表人（签名）：



2025 年 1 月 24 日

目 录

前言	1
1. 人才培养	4
1.1 立德树人	4
1.2 专业建设	8
1.3 课程建设	11
1.4 教学改革	13
1.5 贯通培养	17
1.6 职普融通	21
1.7 科教融汇	23
1.8 创新创业	24
1.9 技能大赛	26
1.10 培养质量	30
1.11 信息化建设	33
1.12 公共实训基地建设	34
2. 服务贡献	37
2.1 服务行业企业	37
2.2 服务地方社区	38
2.3 服务区域合作	39
3. 文化传承	40
3.1 传统文化传承	40
3.2 企业文化传承	41
3.3 红色文化传承	42
4. 国际合作	45
5. 产教融合	45
5.1 企业双元育人	46
5.2 市域产教联合体建设	47
5.3 开放型区域产教融和实践中心建设	48
6. 发展保障	48
6.1 党建引领	48
6.2 政策落实	50
6.3 学校治理	50
6.4 质量保障	50
6.5 师资队伍建设	51

6.6 经费投入	51
7. 面临挑战	51
7.1 问题与挑战	51
7.2 发展与展望	52
附表：首钢工学院教育指标	54
表 1 人才培养质量计分卡	54
表 2 满意度调查表	55
表 3 教学资源表	56
表 4 服务贡献表	57
表 5 国际影响表	58
表 6 落实政策表	59
封底	

附表目录

表 1-1 学校 2024 学年专业结构与培养规模

表 1-2 2024 年“3+2”中高职衔接办学项目培养情况

表 1-3 2024 届毕业生去向分布

表 1-4 就业工作总体满意度

附图目录

- 图 1-1 北京市“爱我国防”全民国防教育宣讲团专场报告会
- 图 1-2 专场报告会
- 图 1-3 八宝山革命公墓清明联合祭扫活动
- 图 1-4 “大国工匠”刘宏与师生分享成长故事
- 图 1-5 学校党委书记石淳光、校长崔阳参加“一站式”女生公寓开幕式
- 图 1-6 马克思主义学院开展理论宣讲活动
- 图 1-7 学生种植过程记录
- 图 1-8 “青春当燃 ‘音’你出彩”校园歌手大赛
- 图 1-9 数字媒体技术专业课程体系
- 图 1-10 影视动画专业群指导委员理事会
- 图 1-11 影视动画专业“双元四化三平台”人才培养模式
- 图 1-12 《工业机器人智能系统运行维护》课程教学用载体平台
- 图 1-13 《会计基础》教材
- 图 1-14 新型教材
- 图 1-15 《幼儿常见疾病照护》优质课堂建设
- 图 1-16 三维动画制作流程教材
- 图 1-17 基于学习者画像与知识地图“双图谱”的精准教学流程
- 图 1-18 职业综合能力梯级培养的课程体系
- 图 1-19 思政课实践教学平台
- 图 1-20 “双元六化一平台”技能人才培养模式
- 图 1-21 养老护理员取证考试
- 图 1-22 “三方融合、四元一体”人才培养模式
- 图 1-23 “一中心六维度”多元考核评价体系
- 图 1-24 李嘉惠同学荣获市赛一等奖
- 图 1-25 高级养老护理员取证

- 图 1-26 化学检验工高级工证书
- 图 1-27 学生就业——清华大学环境学院科研助理
- 图 1-28 学生就业——国检集团奥达清环市场部部长
- 图 1-29 学生升学——毕业合影
- 图 1-30 实验钢加热后出炉
- 图 1-31 实验钢中试轧制
- 图 1-32 旅游管理专业校企合作揭牌仪式
- 图 1-33 学生参加创新创业大赛获奖
- 图 1-34 守芽育苗团队大赛展示
- 图 1-35 2024 年世界职业院校技能大赛数字设计与制造技能大赛获铜奖
- 图 1-36 2024 年北京市职业院校幼儿教育技能大赛
- 图 1-37 2024 年世界职业院校技能大赛健康养老照护赛项获铜奖
- 图 1-38 护理专业教师在北京市第六届职业技能大赛分获金银铜奖
- 图 1-39 2024 年世界职业院校技能大赛会计实务赛项获铜奖
- 图 1-40 2024 年世界职业院校技能大赛酒水服务赛项获银奖
- 图 1-41 与北京大学首钢医院开展“订单班”签约仪式
- 图 1-42 访企拓岗——北京首钢自动化信息技术有限公司
- 图 1-43 举办大型校园双选会
- 图 1-44 工程学院组织就业创业先进典型宣讲活动
- 图 1-45 护理与学前教育学院组织就业创业先进典型宣讲活动
- 图 1-46 自动化专业本科生报到现场
- 图 1-47 自动化专业本科生入学教育
- 图 1-48 新在线学习平台大数据分析
- 图 1-49 第 47 届世界技能大赛云计算项目中国集训队第五轮集训启动仪式
- 图 1-50 第 47 届世界技能大赛焊接项目中国集训基地
- 图 2-1 “加快推进钢铁工业数字化转型”高研班开班典礼

图 2-2 职能部门安全员初任业务培训

图 2-3 安全检查人员人密场所专项培训

图 2-4 “人工智能（AIGC）技术赋能京津冀数字创意产业发展”高研班开班典礼

图 3-1 企业文化宣贯

图 3-2 “永远的丰碑”——清明节爱国主义联合祭扫活动现场老兵代表

图 3-3 学校青马社与大思政实践育人实践小分队学生诵读《青春宣言》

图 3-4 参加国际志愿者日活动全体师生合影

图 3-5 向无名英雄致敬

图 5-1 IBM 实习生工作坊面试

图 5-2 2024 年订单班学生实习合影

图 5-3 北京大学首钢医院被评为校企合作先进单位

图 5-4 幼儿教育专业入围第二批技工教育联盟

图 5-5 幼儿教育校企合作实践基地

图 5-6 北京市安全生产实训基地工业企业厅

典型案例目录

- 【案例 1-1】“赓续红色血脉，复兴强国有我”系列主题活动
- 【案例 1-2】大国工匠进校园，匠心筑梦致青春
- 【案例 1-3】全面建设“一站式”女生公寓学生社区
- 【案例 1-4】“植”此青绿，遇见花开——劳育心理团体辅导活动
- 【案例 1-5】打造团学活动品牌，五育并举全面发展
- 【案例 1-6】校企共建课程体系，赋能高质量就业
- 【案例 1-7】“双元四化三平台”专业人才培养
- 【案例 1-8】电气自动化技术专业课程建设
- 【案例 1-9】《会计基础》教材开发与建设
- 【案例 1-10】深度还原工作全程，独具巧思编排教材
- 【案例 1-11】课程思政新实践，优质课程换新颜
- 【案例 1-12】真实项目驱动，培养学生综合职业能力
- 【案例 1-13】数字化“双图谱”，赋能精准教学
- 【案例 1-14】行动导向与工学一体的融合实践
- 【案例 1-15】实施信息化教学改革，构建“云端思政”综合平台
- 【案例 1-16】完善培养层次体系，助力高技人才成长
- 【案例 1-17】中高级工贯通培养，打造养老技能人才
- 【案例 1-18】“三方融合、四元一体”中高职衔接贯通培养
- 【案例 1-19】技校——高职——本科的华丽转身
- 【案例 1-20】立足职普融通，成就多彩人生
- 【案例 1-21】夯实基础，强化技能，对接多元发展路径
- 【案例 1-22】科研促教增活力，服务社会创新篇
- 【案例 1-23】学生实践引领，产教协同育人
- 【案例 1-24】中国国际大学生创新大赛北京赛区一等奖项目——守芽育苗
- 【案例 1-25】匠心筑梦，技铸辉煌

- 【案例 1-26】 技能竞赛展风采，以赛促教提质量
- 【案例 1-27】 构建课赛融通平台，铸就技能成才道路
- 【案例 1-28】 以赛促学，以赛促训
- 【案例 1-29】 以赛促融，以赛促教，以赛促学，岗赛结合
- 【案例 1-30】 永远跟党走，到祖国需要的地方建功立业——毕业生典型宣讲活动
- 【案例 1-31】 发挥世界技能大赛集训基地职能，助力大国工匠培育
- 【案例 3-1】 剪纸非遗新绽放，传统文化展新颜
- 【案例 3-2】 强化培育学生职业素养，营造现代企业文化氛围
- 【案例 3-3】 永远的丰碑——清明节联合祭扫活动
- 【案例 3-4】 汇聚“微笑北京”力量，擦亮“品质之城”底色——国际志愿者日活动
- 【案例 3-5】 缅怀无名英雄，承红色精神——西山无名英雄纪念广场研学活动
- 【案例 5-1】 IBM 实习助力校企融合双元育人
- 【案例 5-2】 校企携手订单班，共塑未来大工匠
- 【案例 5-3】 聚力产教联盟资源，构建市城产教联合体
- 【案例 5-4】 北京市安全生产实训基地

前言

首钢工学院始建于 1978 年，其前身是北京钢铁学院分院，1994 年经教育部批准更名为首钢工学院，从 1999 年开始进行全日制高等职业教育的探索与实践，2024 年恢复本科招生。学校深入贯彻党的二十大和二十届三中全会精神，全面贯彻党的教育方针，秉持“需求导向、德育为先、校企融合、面向未来”的办学理念，坚持“立足首钢，面向京西，服务京津冀”的办学定位，服务首都“四个中心”建设，充分发挥首钢集团行业和地区发展引领作用，紧密对接首钢集团、京西区域经济和新时代首都发展任务要求，深化与北方工业大学的融合发展，整合优势教育资源，优化学科专业结构，构建技工院校、高职、本科纵向贯通，职业教育与普通高等教育横向融通的职业教育体系，着力提升人才培养质量、科研创新能力与社会服务水平，奋力建设成为一所职业教育特色鲜明的应用型本科院校。

学校位于北京市石景山区晋元庄路 6 号，占地面积 16.75 万平方米，建筑面积 10.85 万平方米，拥有现代实验实训场所 2.66 万平方米。图书馆建筑面积 6129 平方米，藏书 35.16 万册、折合数字资源量 690.64 万册。拥有一支有较高水平的双师素质教师队伍，现有教职工 196 人，专任教师 174 人，其中“双师型”教师比例为 81.2%，高级专业技术职务专任教师比例为 39.66%。

学校设有本科教育学院、工程学院、管理学院、计算机与媒体艺术学院、护理与学前教育学院、基础学院、马克思主义学院、继续教育学院等 8 个二级学院和实习实训中心、图书馆等 2 个教学辅助单位。开设有信息与数字媒体技术、安全与环保、城市综合服务与智能制造、财经与管理、学前教育、护理、社会体育等 7 个专业大类共 20 个高职专业，会计、人力资源管理、电气自动化技术等 12 个成人专科学历教育专业，截止 2024 年 8 月，全日制在校学生 2498 人，成人专科学历教育在读生 1750 人。

自举办高职教育以来，学校累计为企业和社会培养输送了 2.2 万余名高素质技术技能人才，毕业生就业率连续数年达到 98% 以上，保持北京地区同类院校领先水平。每年为企业培训管理和专业技术人员三万余人次，是人力资源和社会保障部批准的“国家级专业技术人员继续教育基地”，北京市教委批准的“北京市市民终身学习示范基地”“北京市法制宣传教育示范基地”，2016 年“北京市安全生产管理学院”在学校挂牌，2022 年学校被北京市总工会授牌“首都工匠学院”。

2024 年学校取得如下奖项：

2024年首钢工学院技能竞赛获奖情况统计表（教学系统）			
比赛名称	序号	获奖项目	获奖等级
2024年北京 市职业院校 技能大赛	1	数字化设计与制造	一等奖、三等奖
	2	业财税融合大数据应用	一等奖、三等奖
	3	会计实务	一等奖、二等奖
	4	幼儿教育技能	一等奖、二等奖
	5	健康养老照护	一等奖、三等奖
	6	人力资源服务	一等奖、三等奖
	7	化工生产技术	二等奖、三等奖
	8	信息安全管理与评估	二等奖、三等奖
	9	工业互联网集成应用	二等奖、三等奖
	10	导游服务	二等奖
	11	酒水服务	二等奖
	12	英语口语（非专业组）	二等奖
	13	环境检测与监测	二等奖、三等奖
	14	生产事故应急救援	三等奖
	15	数控多轴加工技术	三等奖
	16	机电一体化技术	三等奖
	17	数控机床装调与技术改造	三等奖
	18	研学旅行	三等奖
2024年世 界职业院校 技能大赛	19	酒水服务	银奖
	20	数字化设计与制造	铜奖
	21	健康养老照护	铜奖
	22	会计实务	铜奖
	23	业财税融合大数据应用	铜奖
2024年北京 市职业院校 技能大赛 教学能力比 赛	24	助行器的使用	二等奖
	25	定积分及其应用	二等奖
	26	篮球基本技术	二等奖
	27	中医拔罐技术	二等奖
	28	《上甘岭之战》三维角色动画制作	三等奖

2024年首钢工学院竞赛获奖情况统计表（学管系统）

比赛名称	序号	获奖项目	获奖等级
中国国际大学生创新大赛	1	守芽育苗	市赛一等奖
	2	拾遗薪传	
	3	匠心制冰	
	4	智医——医路助行	市赛二等奖
	5	清道夫——专注于实验室清洁整理	市赛三等奖
	6	智境心启：虚拟现实心理成长项目	
	7	智想病人未来健康监护	
	8	ikid游泳	
	9	来份轻食记	
	10	完美底韵——两亿女性智能盆底康复专家	
	11	彩绣绘卷——布艺绘画传承与创新的实践者	
	12	“天伦之乐”——智能轮椅	
	13	爱忆之家	
	14	“铁臂柔情”——多元智能仿生机械臂	
	15	首钢冰翼	
	16	优食 大学生健康	
	17	果宝特工摘果机	
	18	智享银龄‘爱巢’居家养老智能服务平台	
	19	动愈未来——运动康复与预防一体化APP	
	20	红心“手”护——留守儿童智能手环	
	21	四季邮局——品牌年轻化营销服务	
	22	大龄运动	
	23	觅糖照护	
	24	晴心守护	
	25	PsiCorps视觉解决方案	
	26	飞跃巅峰·青少年极限运动探索	
	27	瓷韵微墨·数字传承——走进非遗文化体验馆，以科技力量传承文化精髓	
京彩大创	28	彩绣绘卷——线上+线下产销一体化振兴非遗文化发展	市赛优秀奖
	29	“它乐邦”智能轮椅	
	30	四季邮局——品牌年轻化营销服务	
	31	觅糖	市赛三等奖
	32	四季邮局——品牌年轻化营销服务	
	33	觅糖	
石景山区第五届创新创业大赛	34	首钢冰翼	区赛二等奖
	35	首匠冰务	区赛三等奖
2024年北京大学生音乐节	36	声乐·合唱：《我和我的祖国》《稻香》	铜奖
	37	声乐·小合唱&表演唱：《敕勒歌》	铜奖

1. 人才培养

1.1 立德树人

学生德育教育工作坚持以习近平新时代中国特色社会主义思想为指导，全面贯彻落实党的二十大精神 and 习近平总书记关于教育的重要论述，以立德树人为根本，以理想信念教育为核心，以培育和践行社会主义核心价值观为主线，以完善三全育人体制机制为关键，坚持五育并举，促进学生全面发展。做好日常与新生入学、毕业离校等重点阶段教育管理，多措并举全力维护校园安全稳定。加强学生体育、美育教育及劳模精神、劳动精神、工匠精神教育，坚定学生技能成才梦想。进一步夯实家庭经济困难学生资助基础，实现精准帮扶。加强公寓文化建设，强化环境育人功能。发挥心理素质教育中心作用，促进学生身心健康。加强学生管理队伍建设，建立辅导员工作室，不断提高队伍的专业水平和职业能力。

【案例 1-1】“赓续红色血脉，复兴强国有我”系列主题活动

学校全年累计开展 10 余次内容丰富多彩的主题教育活动，包括组织开展“铸牢中华民族共同体意识文物古籍展”参观、“青春有梦·志在军营”全民国防教育主题活动、北京市“爱我国防”全民国防教育宣讲报告会、“国家安全，青春挺膺”主题团日活动、“全民国家安全教育日”宣传教育活动，组织师生参加“北京市八宝山革命公墓清明爱国主义联合祭扫活动”，组织师生代表前往首钢园开展“重温首钢历史，传承五四精神”健步走主题团日活动，组织开展“复兴强国有我”宣讲报告会等，不断加强学生理想信念教育。



图 1-1 北京市“爱我国防”全民国防教育宣讲团专场报告会



图 1-2 专场报告会



图 1-3 八宝山革命公墓清明联合祭扫活动

【案例 1-2】大国工匠进校园，匠心筑梦致青春

为深入贯彻党的二十大精神和习近平总书记关于职业教育工作的重要指示精神，落实全国职业教育大会精神和新修订的职业教育法，大力弘扬劳模精神、劳动精神、工匠精神，营造“劳动光荣、技能宝贵、创造伟大”的良好氛围，2024 年 5 月 15 日，学生处、团委特邀请“大国工匠”刘宏同志与师生共同分享她一路攻坚克难的成长故事。刘宏同志以《技能+科研，揭榜领题助力钢铁工程》为主题，讲述了自己如何从一名普通的技校生，成长为首钢工匠的心路历程，分享在工作岗位不懈奋斗、努力成长成才的故事，展现了首钢人的使命担当和攻坚克难、执着专注、精益求精、一丝不苟、追求卓越的工匠精神。



图 1-4 “大国工匠”刘宏与师生分享成长故事

【案例 1-3】全面建设“一站式”女生公寓学生社区

学校以党建为引领，以学生社区为中心，以“一站式”学生社区综合管理模式建设为推动，紧密结合“一引领两融合”群众性主题实践活动，积极践行“一线规则”，构建学校“三全育人”新格局。制定《首钢工学院“一站式”女生公寓学生社区建设工作方案》，召开启动仪式，全面开展一站式社区建设，打通育人最后一公里。充分发挥社区党团组织、各支管理力量及社区学生骨干作用，全年累计组织开展座谈交流、主题团日活动、文体活动、礼仪展示、读书交流等各项教育活动 18 次。各级领导、管理人员、思政教师、服务人员下沉社区服务一线累计超过 400 人次。



图 1-5 学校党委书记石淳光、校长崔阳参加“一站式”女生公寓开幕式



图 1-6 马克思主义学院开展理论宣讲活动

【案例 1-4】“植”此青绿，遇见花开——劳育心理团体辅导活动

为提高学生人际交往能力，掌握正确有效的心理调节方式，2024 年心理咨询中心开展了亲近自然的劳育团体辅导活动。在钢筋水泥的森林中，学生亲手种一盆属于自己的花，营造一方属于自己的净土。在陪伴它成长的过程中，学生不断记录自己的心理变化。一方面在养护花朵的过程中学会关心他人，培养爱护美、欣赏美的自觉，另一方面通过观察植物的生命周期，激发自身成长的内在动力，学会以积极的心态面对困难，完成自我突破，提升灵魂的韧性。



图 1-7 学生种植过程记录

【案例 1-5】打造团学活动品牌，五育并举全面发展

团委结合重要时间节点，开展以“环境保护”“禁烟控烟”“防艾禁毒”“垃圾分类”“节约粮食”“安全责任”为主题的宣传教育活动 20 余次，开展形式多样的团学活动 20 余次，包括“融思汇智辩古今，崇德尚能树新风”辩论赛、“逐光前行，跑‘荧’青春”夜跑活动、“青春交换站”毕业季跳蚤市场活动、“青年迎篮而上，绽放青春华章”篮球赛、“社彩缤纷，团聚青春”春秋两季社团文化节暨纳新活动、“盛世华诞谱新篇，同心共筑中国梦”书画大赛、“七十五载风帆劲，笃行不怠向未来”主持人大赛、“青春当燃，‘音’你出彩”校园歌手大赛等活动，打造团学活动品牌，丰富学生课余生活，在活动中进一步加强学生体质健康教育、美育教育、劳动教育。



图 1-8 “青春当燃 ‘音’你出彩”校园歌手大赛

1.2 专业建设

学校秉承“需求导向、德育为先、校企融合、面向未来”办学理念，围绕首都发展定位、高精尖产业和高品质民生需求，开展专业设置调整工作，不断优化学校服务区域发展、支撑产业发展的专业布局体系。组织各二级学院深入同类院校、行业、企业开展广泛深入的调查研究，分析各专业现状，先后撤销了市场营销等 11 个不适应首都产业发展、人才培养需求量小的专业，使学校专业布局更加聚焦而有力；针对就业对口率低、专业与产业匹配度不高等问题的 4 个专业制定了相应的整改措施。通过专业设置调整优化工作，学校专业设置更加契合首都区域经济发展的需要，促进了专业建设水平和学生就业质量的提高。学校 2024 学年专业结构与规模详见表 1-1。

表 1-1 学校 2024 学年专业结构与培养规模

序号	专业代码	专业名称	所属专业大类	在校生数(人)	百分比(%)	专业大类在校生人数(人)	专业大类在校生百分比(%)
1	420802	环境工程技术	资源环境与安全大类	135	5.84	173	7.49
2	420901	安全技术与管理	资源环境与安全大类	38	1.65		
3	460101	机械设计与制造	装备制造大类	86	3.72	601	26.02
4	460113	机电一体化技术	装备制造大类	315	13.64		
5	460306	电气自动化技术	装备制造大类	200	8.66		
6	510201	计算机应用技术	电子与信息大类	131	5.67	303	13.12
7	510204	数字媒体技术	电子与信息大类	172	7.45		
8	520201	护理	医药卫生大类	256	11.08	256	11.08
9	530302	大数据与会计	财经商贸大类	217	9.39	217	9.39
10	540101	旅游管理	旅游大类	88	3.81	88	3.81
11	560206	影视动画	新闻传播大类	109	4.72	109	4.72
12	570102K	学前教育	教育与体育大类	264	11.43	367	15.89
13	570301	社会体育	教育与体育大类	103	4.46		
14	590202	人力资源管理	公共管理与服务大类	160	6.93	196	8.48
15	590303	社区康复	公共管理与服务大类	36	1.56		
15				2310	100	2310	100

学校专业建设水平和专业转型升级能力进一步提升。积极组织参与市教委组织的教学质量监测评价工作，电气自动化技术专业代表学校参评获 A- 等级，学校以评价指标为引领、以电气自动化技术专业为标杆带动其他专业开展专业建设规划工作，提升专业建设水平。开展专业跨类融合与创新，智能制造类与信息技术类专业交叉学习、合作研究，构建出更为广阔的知识体系与创新能力培养平台，促进了专业的转型升级。加强与行业企业的深度合作，与新大陆等高新科技企业开展师资共建、课程开发建设，推进现场工程师项目落地实施，提升了专业教学的实践性和应用性，为学生提供了实习实训机会和就业渠道，进一步深化了专业建设。

【案例 1-6】校企共建课程体系，赋能高质量就业

在职业教育迈向高质量转型变革的浪潮中，数字媒体技术专业勇立潮头。深度扎根校企合作的沃土，全力加速打造契合职业教育特质的课程体系，积极推进课程教学改革，筑牢教育教学质量根基，矢志不渝追逐人才培养目标。精准锚定行业前沿，深入调研亿和文化、迪生动画、中影年年、灌木文化等 11 家龙头企业的技术岗位用人需求，依此精心搭建课程框

架，规划出专业基础课程与三个专业技能核心方向课程。同时，精心设置认知实习、跟岗实习、顶岗实习的三级实习体系，携手 2 家驻校企业蓝天科幻、灌木文化，借助真实项目实战、AIGC 第二课堂、定格动画等多元模式，为学生就业强基赋能，全力铸就高质量就业之路。



图 1-9 数字媒体技术专业课程体系

【案例 1-7】“双元四化三平台”专业人才培养

影视动画专业在专业建设过程中，校企深度融合，以学生高质量就业为目标，逐步形成“双元四化三平台”人才培养模式。以企业为主导校企共建“双元”育人机制，企业全过程参与人才培养，通过辐射引领，共享公司生态体系资源，将优质生态企业加入到工程师学院建设体系中，校企共建专兼结合的双师型师资团队，全程参与专业建设和教学设计、实施和教学评价。校内学生以职业人的身份参与公司项目开发、享受劳动津贴，激发了学生动力，挑战了学生潜能，同时也使教学课堂成为“有用有效有趣”的三有实践课堂。



图 1-10 影视动画专业群指导委员理事会

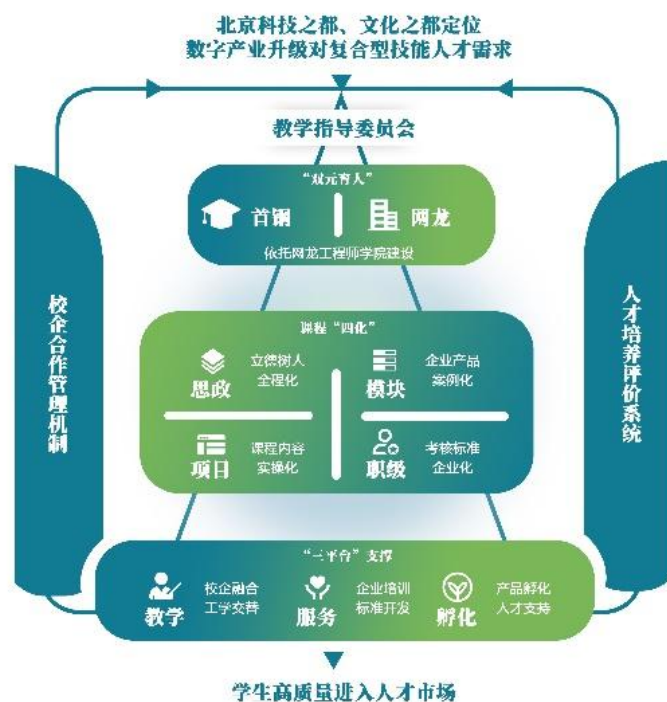


图 1-11 影视动画专业“双元四化三平台”人才培养模式

1.3 课程建设

学校立足立德树人、培养高素质技能人才的根本任务，以能力培养为导向，适应京津冀区域经济及行业、企业发展需要，创新人才培养模式，不断推动课程建设和教学模式改革。为更加深入的了解行业、企业前沿技术和发展趋势，通过深化校企合作、产教融合等形式，将企业典型工作任务转换成教学情景，同时以“岗课赛证”为依托，不断深化课程内容，完善课程体系，突出技能培养。通过课程改革，学校探索出一条完善的职业教育创新理念，在关注学生技能培养的同时，注重学生职业素养和综合素质提升，为培养新时代高素质技能人才奠定基础。

【案例 1-8】电气自动化技术专业课程建设

结合学校实际，电气自动化专业人才培养以就业为导向，主动适应首都区域经济及企业行业发展的需要，创新人才培养模式，以校内外实训基地为依托，强化教学团队建设，大力开展课程建设与改革，构建“模块化”课程体系。制定专业资源库建设计划，循序渐进推进课程教学资源建设，优先推进核心课程建设，逐步推进其他课程资源建设。

电气自动化专业的 6 门专业核心课程分别是《继电控制系统组装与调试》《PLC 触摸屏控制技术》《单片机控制系统设计制作》《电气自动化设备安装调试》《智能楼宇控制系统设计与调试》与《工业机器人智能系统运行维护》，该专业组建了课程建设团队，由各位课程负责人完成教学文件修订，课程团队成员共同分工完成课程的教学内容建设。课程建设过

程中，吸收了企业新技术、新规范、新工艺、新要求，专业教师和相关企业的工程技术人员合作完成了6门专业核心课程的课程标准，自主研发教材、教学载体、教学课件、动画、系列微课和教学视频等资源，并已经在学校超星教学平台建课，在教学中起到很好的促进作用。



图 1-12 《工业机器人智能系统运行维护》课程教学用载体平台

【案例 1-9】《会计基础》教材开发与建设

为了提高教学质量，突出职业教育类型特色，进行职业教育“五金”建设，大数据与会计专业教师联合其他兄弟院校进行《会计基础》课程教学改革，开发《会计基础》教材，该教材已被选为人社部职业和技能教育国家级规划教材。

首先，教材编写组调研多家中小企业财务工作岗，将企业典型财务工作任务根据学生认知规律改变成引导和练习案例，以提高学生学习兴趣和工作技能；其次，教材有机融入了财政部初级会计职称，教育部“1+X”证书和人社部收银员证书的考试内容，有助于学生考取相关证书；再次，教材习题借鉴了教育部职业院校职业技能大赛的出题思路，有益于提高学生参赛技能水平；最后，通过对知识和技能的底层逻辑分析提炼和升华相应的思政元素，以提高学生知识技能的迁移能力和综合素养。



图 1-13 《会计基础》教材

【案例 1-10】深度还原工作全程，独具巧思编排教材

在职业教育迈向高质量发展的进程中，课程建设起着关键作用。数字媒体技术专业精准发力，紧扣行业需求，匠心打造 3 本新型教材——《处理图形图像》《影视后期制作》和《三维模型制作》。教材编排独具巧思，以工作岗位典型任务为脉络，深度还原工作全程，从起始流程到过程规范，再到终结性考核，一应俱全，让学生提前熟悉职业全貌。每个任务后还配备项目讲解等数字化资源参考，并提供同类型项目实践，为学生铺就从理论到实操的进阶之路，全方位提升专业技能素养。



图 1-14 新型教材

1.4 教学改革

学校以推动教育教学改革为引领，深化产教融合，校企合作，将产业前沿技术、行业企业最新标准融入到教育教学，使学生紧跟时代步伐，掌握最新专业技能，提升学生综合素质。在教育模式方面，学校积极探索智慧教育模式创新，借助现代科技手段，实现线上线下教学有机融合，为学生提供更加便捷、高效的学习途径。学校始终坚持以学生为中心，坚定推动课堂革命和教法改革，关注学生的内在成长。制定个性化人才培养方案，在满足日常学习的同时，着重培养学生非专业能力及创新能力，提升学生整体素质和就业竞争力。学校还全面融入课程思政，注重学生思想道德教育，培养具有高度社会责任感和职业道德的高素质技术技能人才。

教学服务于学生，关注学生的听课体验和学习成果。学校致力于为每名学生提供个性化的教学方案，满足他们的学习需求和发展空间。通过关注学生的内在成长，学校帮助学生激发主动学习精神，培养自主探究能力。学生逐渐融入学习过程，充分释放潜能，实现全面发展

【案例 1-11】课程思政新实践，优质课程换新颜

学前教育专业《幼儿常见疾病照护》课程大力开展优质课堂建设，本课程共 5 个学习任务，选取第四个学习任务“诺如病毒感染病症幼儿识别与处置”进行优质课堂建设，共 16

学时。该任务源于保育岗位传染病处置代表性工作，学生识别症状、判断病情，讨论并明确识别与处置流程，制定计划，完成隔离疏散、物资准备、个人防护、消毒液配置、呕吐物应急处置、环境物品消毒及善后工作。任务完成后，学生反思总结，学习预防办法，提升诺如病毒感染防控能力。在学习专业知识和技能过程中，注重培养问询沟通能力和关键信息梳理等通用能力，养成安全防护意识、情绪控制能力等职业素养，融入科学严谨的工匠精神、不怕脏不怕累的劳动精神等思政素养的培养。



图 1-15 《幼儿常见疾病照护》优质课堂建设

【案例 1-12】真实项目驱动，培养学生综合职业能力

数字媒体技术专业以企业项目为蓝本，精心重塑课程体系架构。11 门专业技能课全面革新，引入项目式教学范式，每一门课程巧妙嵌入 4~6 个源于实际的项目任务，用真实的任务驱动学生沉浸式学习。把企业的工作流程、内容细则以及严苛标准巧妙“嫁接”到课堂之中，全方位锻造学生的综合职业能力，让课堂无缝对接职场需求。在这次改革过程中，一方面，专业教师全力投身数字化资源搭建，聚力打造完备的教学资源库，并成功编制出 4 本聚焦三维动画制作流程的专业教材；另一方面，巧借数字资源的便捷与企业资源的雄厚，踊跃组建 2 个第二课堂以及竞赛小组，为学生铺就实践的“练兵场”，助力其专业自信拔节生长。



图 1-16 三维动画制作流程教材

【案例 1-13】数字化“双图谱”，赋能精准教学

在数字化教学蓬勃发展的大背景下，学校为提升数学教学质量，积极开展基于“双图谱”的精准教学研究与实践，将学生画像与知识图谱深度融合，构建精准教学模型。

具体而言，通过研究学生画像评估的精准模型，全面分析学生的学习行为、兴趣爱好、知识掌握程度等方面，构建出学生画像描述的指标模型。同时，以数学教学为突破口，构建知识图谱，将数学知识体系进行结构化呈现。

此研究获批北京市数字化教学立项，达到了较高水准。实现了通过精准分析学生画像与知识图谱，更好地满足学生的学习需求，提高教学效率。同时，这种模式可推广至其他专业，促进数字化时代教学方法的创新与改革。

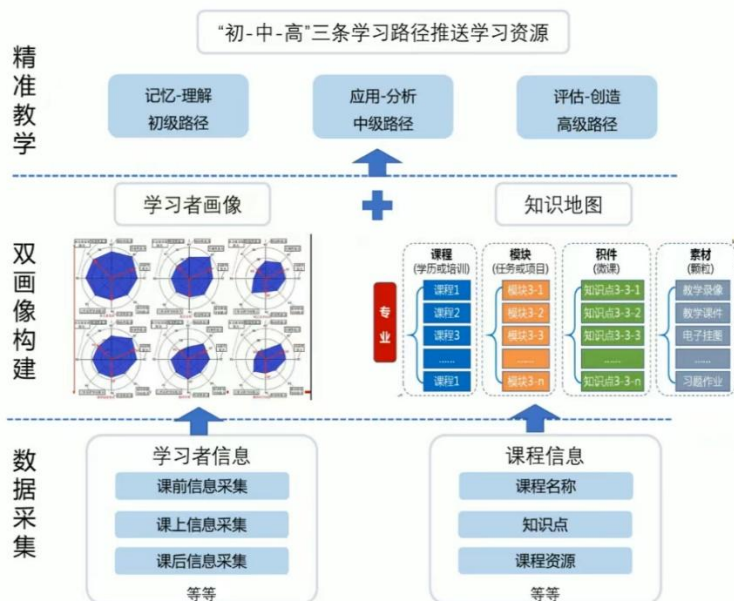


图 1-17 基于学习者画像与知识地图“双图谱”的精准教学流程

【案例 1-14】行动导向与工学一体的融合实践

在贯通培养进程中，行动导向教学与工学一体化模式深度融合，收效显著。符合职业能力梯级培养的课程体系建设、行动导向教学方法的综合应用和教学条件保障是成功的三大法宝。如《计算机设备组装与调试》课程借实际项目驱动，从台式机到云桌面系统安装，让学生在行动中掌握技能，依企业规范流程操作、沟通协作，实现知识技能向职业能力转化。

“双元四化三平台”培养模式是关键支撑，“双元”使企业深度融入教学全程；“四化”借思政贯穿、项目情景化、教学标准化、能力梯级培养，塑造学生职业素养与综合能力；“三平台”从教学实施、社会服务到项目孵化，全方位强化实践能力，保障实现高质量人才培养目标。

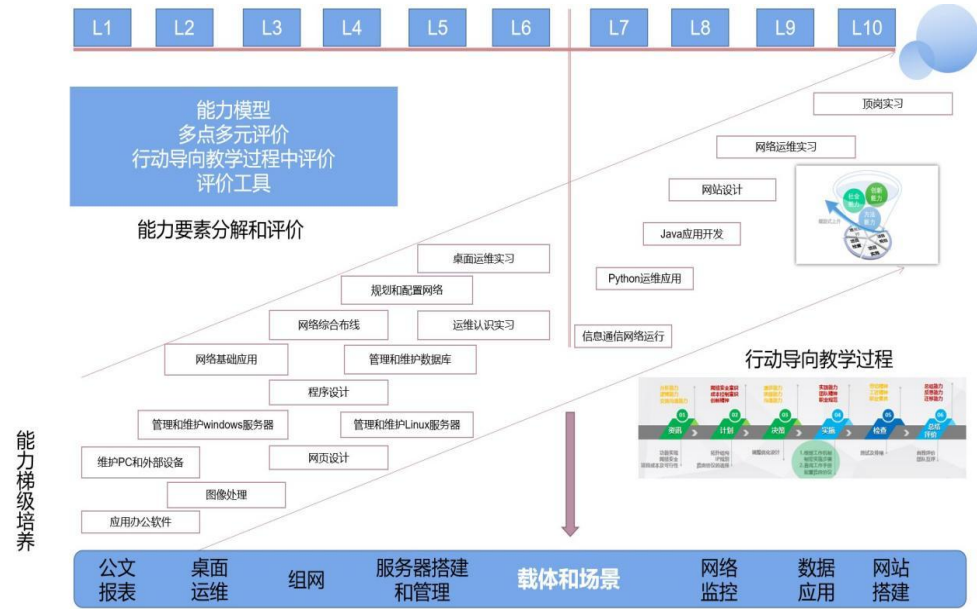


图 1-18 职业综合能力梯级培养的课程体系

【案例 1-15】实施信息化教学改革，构建“云端思政”综合平台

随着信息技术的快速发展，传统的思政教育模式面临新的挑战 and 机遇，为更好地适应新情况新要求，提升学生的思想政治素质和思政实践实效，马克思主义学院积极以项目为载体，以平台为支撑，以思想道德与法治课程为试点，探索思政课程改革路径。依托“思政精品课建设”项目，采用线上线下一体化教学应用模式，发掘线上平台作用，将课堂讲述、云端资源与社会实践融通。在取得成效的基础上，输出系列教学标准和教学模式，推广教学经验，扩大教学信息化应用效果的辐射效应。教师积极拥抱信息化教学改革，学院 95%以上专职教师都能积极运用线上教育平台进行授课，极大提高了授课效率和管理效率。

为实现线下实践活动的线上全流程记录和管理，学院还通过与专业团队合作，积极搭建

线上实践平台，该平台目前已具备提交全思政课程实践作业、评比成绩、展示优秀作品、展示优秀教学成果等功能，并专门定制了专属的成果展示宣传区块，有助于形成学校的品牌项目。该平台激发了学生的学习积极性，促进了学生间的交流学习，营造良好的校园文化氛围。未来，学院将持续优化平台，拓展更多教育资源，在教学改革领域持续发力。



图 1-19 思政课实践教学平台

1.5 贯通培养

学校建立“整体设计、分段培养、全面对接，能力提升”共同育人机制，持续深化与首钢技师学院“3+2”中高职衔接办学的人才培养模式改革，突出两校办学特色和集成优势，高效、系统培养高素质技术技能人才，打造独具特色“首钢”人才培养模式。学校动态监测中高职衔接项目实施情况，持续推进办学项目高质量发展。

2024 年，学校联合首钢技师学院对获批的 15 个“3+2”中高职衔接项目进行梳理、分析、总结，评估项目实施质量。持续完善两校一体化人才培养中的交流沟通、资源共享、质量监测、转段及学籍管理等分工合作机制，规范项目管理。两校联合制定《教材建设与管理 办法》，联合召开教材选用委员会和工作委员会会议，对教材选用进行评议和审议；两院联合修订完善了《中高职教育贯通培养模式甄别实施细则》，进一步细化了甄别标准，规范了甄别程序，推进两校合作办学项目的高质量发展。

学校落实党的教育方针，进一步落实立德树人根本任务，完善一体化专业人才培养方案，

将立德树人融入教育教学各环节，将“能够践行社会主义核心价值观”写入培养目标，并在课程教学内容体现融入社会主义核心价值观的培养。构建的一体化人才培养课程体系符合素养和能力递进规律，课程衔接到位，层次合理，促进“3+2”中高职衔接项目的高质量实施。2024 年两校联合实施的“3+2”中高职衔接办学项目培养情况见表 1-2。

表 1-2 2024 年“3+2”中高职衔接办学项目培养情况

序号	中职专业	高职专业	在校生数（人）
1	城市轨道交通车辆运用与检修	机电一体化技术	84
2	电气自动化设备安装与维修（智能制造）	机电一体化技术	
3	会计	大数据与会计	28
4	旅游服务与管理	旅游管理	13
5	多媒体制作	影视动画	29
6	计算机网络应用	计算机应用技术	35
7	电气自动化设备安装与维修（维修电工）	电气自动化技术	17
8	护理	护理	60
9	环境保护与检测	环境工程技术	38
10	人力资源管理	人力资源管理	26
11	幼儿教育	学前教育	58
12	多媒体制作	数字媒体技术	18
13	机械设备装配与自动控制	机械设计与制造	5
13 个项目合计 411 人			

【案例 1-16】完善培养层次体系，助力高技能人才成长

学校紧密结合“建设现代职业教育体系，促进中高职教育的有效衔接和协调发展”的文件精神，立足首钢集团开启智能制造领域高技能人才贯通培养教学实践。

首钢工学院与首钢技师学院在人才培养、专业对接、课程体系设置、教学模式改革等方面紧密合作，智能制造专业形成“双元六化一平台”培养模式。基于技能大师工作室“智能装配生产线”实现了校企合作双元教学，培养目标综合化、课程结构系统化、课程组织模块化、教学内容载体化、教学实施行动化、教学评价发展化。

智能制造专业近 7 年推行的中高职贯通培养体系，打造了 14 门工学一体化课程体系，中高职合作、共建多个分级教学载体，累计为社会培养超 200 名优秀技能人才。近 7 年学生

参加职业技能竞赛，获奖超 30 人次，其中国家级奖项 4 人次，市级奖项 20 人次以上。

“双元 六化 一平台”技能人才培养模式



图 1-20 “双元六化一平台”技能人才培养模式

【案例 1-17】中高级工贯通培养，打造养老技能人才

随着我国人口老龄化的日益加深，社会对于养老专业人才的需求急剧上升。学校护理专业的学生，在校期间可考取中级和高级养老护理员证书。2024 年，护理与学前教育学院组织护理专业中高级工学生进行取证工作，中级工一个班级共计 36 人；高级工 3 个班，共计 91 人。其中，中级工取证通过率 100%，高级工取证通过率 98.93%。学生取得了养老护理员证书，使自己毕业后的工作和发展多了一条可选择的道路。贯通培养，增加了学生多就业渠道，培养出符合社会发展需要的养老护理专业人才，为服务老龄化社会做出了自己的贡献。



图 1-21 养老护理员取证考试

【案例 1-18】“三方融合、四元一体”中高职衔接贯通培养



图 1-24 李嘉惠同学荣获市赛一等奖

1.6 职普融通

学校基于项目学生的类型特征,坚持以“主体融、过程融、资源融”(三融)为手段,以“职普融通、学历贯通、学段(三通)为路径,致力于探索”技术+学术”相融合的综合型应用型人才培养的新体系、新机制与新模式。在理论研究和项目实践的基础上,学校提出了“技术+学术”应用型人才培养新理念,建构了“职普融通、产教融合”职业教育体系。自项目试点以来,学校承担的现代职业教育体系贯通培养项目累计培养了 5000 多名“技术+学术”相融合的综合型应用型人才。

【案例 1-20】 立足职普融通, 成就多彩人生

护理专业立足职普融通的大教育观,加快构建“职普融通、产教融合”职业教育体系,制定兼顾技工院校、高职院校和普通高校对专业素养综合要求的人才培养目标,通过教学资源共享、发展路径互通等方式,实现“职业技能证书”和“学历证书”双线教育齐头并进。在校期间,护理专业学生不仅可以取得养老护理员高级证书,还可以考取护士执业资格证书;学前教育专业学生不仅可以考取高级保育师证书,还可以参加幼儿园教师资格免试认定。2024 年学校组织高级保育师 94 人、高级养老护理员 91 人考试,过程符合职业鉴定标准,学生参与率 100%,高级保育师取证通过率 98.93%,高级养老护理员取证通过率达 100%;组织两个批次共计 178 名学生参加幼儿园教师资格免试认定,165 名学生通过认定考试,通过率 93%;组织 72 名学生参加全国护士职业资格证考试,65 人通过,通过率 90.28%。双证书模式为学生成长成才提供了多样化路径选择,推动每名学生全面发展。



图 1-25 高级养老护理员取证

【案例 1-21】 夯实基础，强化技能，对接多元发展路径

环境工程技术专业学生为多元化生源结构，学生基础差异较大，本专业秉承厚基础、重思维、强实践教学理念，采用理实一体教学模式，夯实学术基础知识，用实践加深理论理解，用理论指导实际应用，打破教育类型界限。为提升学生的职业技能，环境工程技术专业与十余家北京环保龙头企业签订校企合作协议，实现资源共享，与首钢京西鉴定中心合作，实现培养成果互认，学生在毕业时取得高级化学检验工证和首钢工学院毕业证双证书。为学生对接多元化发展路径，缓解学生的“选择焦虑”和“升学焦虑”，采用分层教学方法，因材施教，凸显个人优势，为不同性格禀赋、不同兴趣特长、不同素质潜力的学生提供多样化的路径选择。



图 1-26 化学检验工高级工证书



图 1-27 学生就业—清华大学环境学院科研助理



图 1-28 学生就业-国检集团奥达清环市场部部长



图 1-29 学生升学-毕业合影

1.7 科教融汇

学校立足首钢企业办学优势，积极与企业共同参与科研项目建设，将技术服务到款额、科技成果转化到款额、突破性科研成果、解决产业重大难题等指标作为各单位重点任务建设指标；通过完善科研管理办法、专利管理办法等相关制度文件，引导科技成果转化，注重教育教学与科研工作同频共振。同时，学校建立科研成果转换与激励机制，建立完善教学与科研协同发展的工作体系，做到科研支撑教学改革、教学促进科研转化。以标志性成果引领，提升人才培养质量，推动相关技术、产品与工艺创新而直接服务行业企业发展。

【案例 1-22】 科研促教增活力，服务社会创新篇

2024 年，工程学院教师参与了首钢技术研究院的热轧酸洗产品研发。为了满足乘用车高强度和安全化需求，实现首钢热轧产品的国际引领，在首钢技术研究院的中试基地和实验室进行了多轮中试实验。基于中试实验，提出了贝氏体钢组织控制技术和实现机理，在成分设计、轧制控制和冷却控制等方面提出创新性技术，实现了抗拉强度 950MPa 级热轧板三方向力学性能控制和边部裂纹敏感性控制。该产品的成功开发提升了首钢热轧产品在国际市场上的定位，也契合了国家提出的优化产品结构的发展路线，为首钢产品的良好国际形象奠定了基础。目前，该产品已经通过大众汽车的材料认证，长城汽车的冲压认证，并经过专家鉴定评审，被评为首钢 2024 年度的首发产品，产品的生产技术达到国际领先水平。



图 1-30 实验钢加热后出炉



图 1-31 实验钢中试轧制

【案例 1-23】学生实践引领，产教协同育人

旅游管理专业以“深化新首钢融通式校企合作，培育新时代创新型旅游人才”为题成功申报了 2023 年文旅部提质培优行动计划，项目周期为 18 个月，项目组从立项开始，高度重视，统筹各项资源，拟定项目研究计划和相关内容，在整个项目开展期间，先后完成了 2023 年 10 月 10 日开题汇报、2023 年 10 月 31 日北京文旅局实地调研、2024 年 7 月 9 日专业中期验收、2024 年 12 月 19 日结项报告四个重要节点的工作，项目形成了“一平台两主体四联动”的实践育人模式。整个项目的最终成果包括：师生 23 次园区实地讲解、46 处园区景观讲解词撰写、9 套研学手册、志愿讲解服务 3000 余人、赛事志愿活动参与 200 人次，相关课题 3 项、论文 2 篇、师生大赛 2 项、成功获批京韵特色社区、校企共建河北蔚县首钢文旅宣传推广中心等，文旅部课题的完成不仅提升了专业教师的研究能力，加强了实践教学效果，也为产教协同育人提升人才培养质量提供了更好的路径。

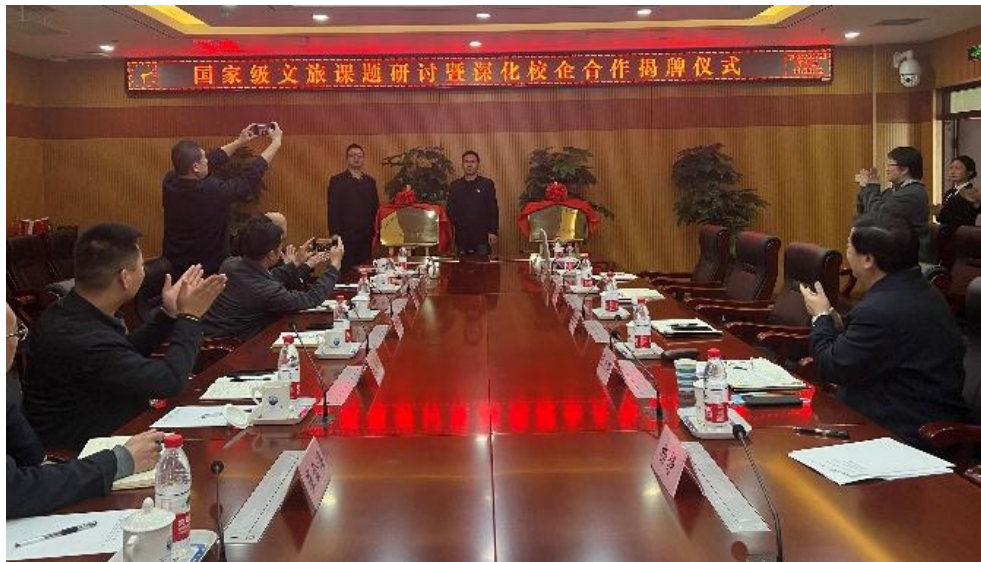


图 1-32 旅游管理专业校企合作揭牌仪式

1.8 创新创业

学校日益重视创新创业教育，高度重视培养学生的创新思维和创业能力。这种教育模式不仅能够激发学生的创造力和实践能力，还能帮助学生更好地适应快速变化的就业市场。通过开展各类创新创业课程、工作坊和竞赛，学校鼓励学生将理论知识与实际应用相结合，解决现实问题。同时，校企合作的加强也为学生提供了宝贵的实习机会和创业指导，帮助他们在真实的商业环境中锻炼和成长。这种教育模式的推广，对于培养适应未来社会需求的高技能人才具有重要意义。

1.8.1 在各类创新创业大赛中再续佳绩

学校秉承持“以赛促教、以赛促学、以赛促创”的理念，努力探索人才培养的新模式。2024 年成功举办第六届大学生创新创业大赛，评选出一等奖 2 名、二等奖 3 名、三等奖 5

名。学校在中国国际大学生创新大赛（2024）北京赛区比赛中再续佳绩，共有 27 个项目分别荣获一、二、三等奖，其中一等奖 3 项、二等奖 1 项、三等奖 23 项，学校荣获北京市教委颁发的“优秀组织奖”；在“京彩大创”第二届北京大学生创新创业大赛中，“四季邮局”和“觅糖”项目获得三等奖，并有 4 个项目获得百强团队称号，学校再次荣获“优秀组织奖”；在第六届“中国创翼”创新创业大赛北京市选拔赛暨石景山区第七届“创业北京”创新创业大赛暨石景山第五届创业创新大赛中，“首钢冰翼”项目获得二等奖，“首匠冰务”项目获得三等奖，学校同样获得“优秀组织奖”。通过竞赛，学生们相互借鉴，互补优势，展现出积极主动的姿态，勇敢地迎接挑战，彰显了不惧艰难、一往无前的勇气，同时也体现了团队合作的强大力量。



图 1-33 学生参加创新创业大赛获奖

【案例 1-24】 中国国际大学生创新大赛北京赛区一等奖项目——守芽育苗

农村留守儿童问题是我国经济社会发展到当前阶段出现的一个重要的社会问题，党和国

家高度重视。留守儿童的教育上普遍存在着情感、社交、学习需求难以满足的三大痛点问题，如何有效地解决农村留守儿童的教育问题迫在眉睫。护理与学前教育学院的“守芽育苗”团队致力于填补留守儿童家庭教育的空白，改变留守儿童家庭教育模式，关心关爱留守儿童，呼吁并付诸实际行动促进社会各界为留守儿童献出温暖，团队首创“一体两翼四驱动”解决方案。守芽育苗团队诞生于首钢工学院青年志愿者协会，从最初参加社会志愿服务活动到现在深入童心港湾深耕关爱留守儿童项目，团队在课程研发以及技术方面仍需要不断提高，从而反哺学校与社会，为留守儿童的教育发展提供动力和资源，同时也为学生提供大量实践学习的机会。目前，守芽育苗团队已在中国国际大学生创新大赛北京赛区中获得一等奖，并进入国赛。



图 1-34 守芽育苗团队大赛展示

1.9 技能大赛

学校持续优化职业院校技能大赛参赛机制和组织流程，与专业教学深度融合，实施“岗课赛证”全面育人，持续强化以赛促学、以赛促教、以赛促建、以赛促改，不断提高学生的参与度和覆盖面。2024 年，师生共参加了 24 项职业技能比赛（含北京市赛、全国技能比赛、世界技能比赛），共有 148 名师生获奖，6 个赛项晋级国赛。

【案例 1-25】匠心筑梦，技铸辉煌

2024 年，工程学院张静和袁振文老师指导的学生王乐康、张哲、李春燕和张硕凭借扎实的专业功底、稳定的赛场发挥，获得“2024 年世界职业院校技能大赛总决赛争夺赛——数字化设计与制造赛项”铜奖。此赛项非常注重选手的专业技能、职业素养、团队协作和创新思维等。备赛过程不仅是对知识和技能的深度挖掘，更是对团队精神和个人毅力的极大考验。指导教师与选手紧密合作，共同努力，执着专注，以最佳状态迎接挑战。成绩来之不易，不仅体现了学生对专业的热爱，对工匠精神的坚持，更体现了学校在职业教育和人才培养方

面的成果。



图 1-35 2024 年世界职业院校技能大赛数字设计与制造技能大赛获铜奖

【案例 1-26】 技能竞赛展风采，以赛促教提质量

2024 年 6 月 3 日在北京青年政治学院举行了北京市幼儿教育技能大赛（高职组），大赛吸引了来自北京市各大院校及天津市的优秀选手参赛，共有 15 支代表队、58 名选手参赛，本赛为团体赛，每队由 2 名选手组成，比赛赛项包括幼儿园教育活动设计、幼儿园保教活动分析与幼儿教师职业素养测评、模拟教学三个项目。学校护理与学前教育学院代表队在激烈的竞争中展现出了扎实的专业知识、精湛的教学技能和出色的创新能力，充分展示了学校学前教育专业的教学水平和育人成果，最终脱颖而出，荣获一等奖和二等奖，成功晋级国赛。通过“以赛促教提质量”的方式，学生们在比赛中锻炼了自己的专业技能，为未来的教育事业打下了坚实的基础。



图 1-36 2024 年北京市职业院校幼儿教育技能大赛

【案例 1-27】 构建课赛融通平台，铸就技能成才道路

护理专业积极推进“课赛”融通综合育人，将职业院校技能大赛和日常教学紧密结合，进行《老年人日常生活照护》《老年人健康照护》等课程改革，全面提升学生的专业知识、

核心技能和职业素养，实现了“课中有赛、课赛相通、以赛促学、以赛促教”的目标。同时搭建各赛项校赛平台，选拔出优秀人才代表学校参加市级比赛。2024 年，护理专业学生获得北京市第六届职业技能大赛健康养老照护赛项一等奖和三等奖；京津冀（五区三市）技能大赛养老护理员赛项一等奖和二等奖；世界职业院校技能大赛健康养老照护赛项铜奖。学校指导教师以学生赛为契机，不断突破自我，在北京市第六届职业技能大赛斩获金银铜奖。



图 1-37 2024 年世界职业院校技能大赛



图 1-38 学校教师在北京市第六届职业技能大

赛

分获金银铜奖

【案例 1-28】 以赛促学，以赛促训

大数据与会计专业非常重视学生技能大赛工作，达到以赛促学、以赛促训，为社会培养更多财经商贸类人才的目标。自 2012 年开始，全国职业院校开始举办学生技能大赛，学校从 2014 年开始参与，成绩不佳。经过研讨，比较分析，从 2017 年开始，进行课证融通、课赛融通的课堂革命，教师陪同学生训练学习，采取大面积选拔淘汰机制，取得良好效果：2018 年获得北京市会计技能大赛第一等奖，晋级国赛，荣获国赛三等奖；2019 年包揽北京市会计技能大赛前两名，晋级国赛获三等奖；2023 年参加业财税融合大数据应用大赛，获北京市第一名，晋级国赛获三等奖；2024 年同时参加会计实务、业财税融合大数据应用两个赛项比赛，均荣获北京市一等奖并晋级国赛，均获得“铜奖”。



图 1-39 2024 年世界职业院校技能大赛会计实务赛项获铜奖

【案例 1-29】以赛促融、以赛促教、以赛促学、岗赛结合

2024 年“全国职业院校技能大赛”全面升级为“世界职业院校技能大赛”大赛，大赛的指导思想为：以提升职业院校师生技术技能水平、培育工匠精神为宗旨，以解决生产一线实际问题、促进职业教育专业建设和教学改革、提高教育教学质量、培养高素质技术技能人才为导向，以优化职业教育类型定位为牵引，立足国内，放眼世界，持续提升大赛的质量、成效和品牌影响力，更好服务职业教育高质量发展，重点体现出“三个自主”原则。旅游管理专业师生克服了赛制新、时间紧和任务重等严峻挑战，研读大赛指导文件，反复修改比赛方案，设计比赛内容、创新比赛形式，苦练操作技能，力争做到每一个参赛细节精益求精，整个过程体现了首钢精神。杨琳、孙璐璇、宋弘政三位同学组成的代表队凭借着扎实娴熟的专业技能和顽强拼搏的团队精神，最终不负众望实现突破，以小组第二的成绩荣获银奖，实现学校在本赛项国赛上的突破。



图 1-40 2024 年世界职业院校技能大赛酒水服务赛项获银奖

1.10 培养质量

学校紧密围绕教育部与市教委就业工作方针，不断拓宽就业渠道，优化就业工作机制，提升就业服务质量，全力实施就业优先战略，促进毕业生高质量充分就业。

学校充分发挥政府、学校、企业多方合力，促进毕业生就业。与石景山政府共同举办“职引未来 筑梦青春”毕业生校园招聘会；与八角街道党支部联合共建，加强辖区内企业联系，为毕业生提供更多的就业岗位。积极开展访企拓岗，全年共计走访企业 110 家，其中，校领导带队实地走访 15 家，新增校企战略合作协议 21 份。全年组织大型校园双选会 2 场，专场招聘活动 41 场，到场企业 197 家，线上线下共计提供岗位 6913 个，2024 届毕业生与就业岗位比例为 1:8.4，为毕业生提供了充足的岗位。截至 2024 年 10 月 31 日，学校 2024 届毕业生 821 人，784 名学生顺利实现就业，总体毕业生去向落实率为 95.49%。

表 1-3 2024 届毕业生去向分布

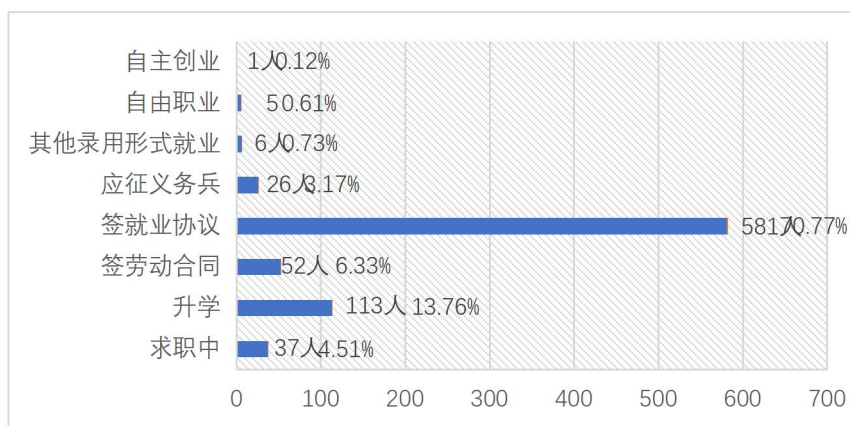


图 1-41 与北京大学首钢医院开展“订单班”签约仪式



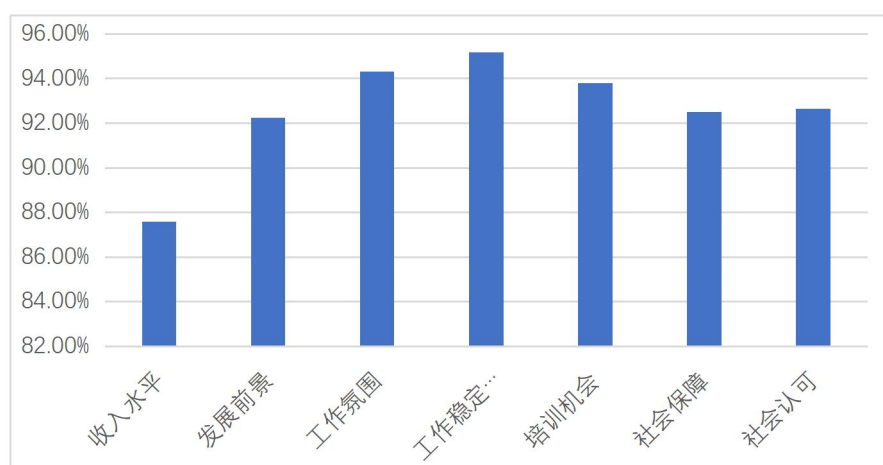
图 1-42 访企拓岗——北京首钢自动化信息技术有限公司



图 1-43 举办大型校园双选会

2024 届毕业生对就业工作展现出了较高的认可度，总体满意度达到 94.84%。其中，工作稳定性（95.17%）、工作氛围（94.31%）、培训机会（93.8%）满意度较高。在各方面的良好体验彰显出学校就业工作的扎实成效。

表 1-4 工作总体满意度



【案例 1-30】 永远跟党走，到祖国需要的地方建功立业——毕业生典型宣讲活动

2024 年，学校为深入贯彻党的二十大精神，落实就业优先战略，开展“永远跟党走，到祖国需要的地方建功立业”毕业生就业先进典型宣讲活动。管理学院、护理与学前教育学院、工程学院、计算机与媒体艺术学院、基础学院精心筹备 5 场宣讲会，形式丰富多样。往届优秀毕业生就业典型王雨桐同学投身基层社区，付钰同学服务航天科工集团助力航天事业，李奕江同学在民警岗位表现优异。他们登台分享就业历程、职业成长感悟，以亲身经历号召同学们立足实际，响应国家战略与地方发展需求，扎根基层，摒弃浮躁，树立正确择业观与成才观，引导应届毕业生将个人理想融入时代浪潮，为学校就业工作注入正能量。



图 1-44 工程学院组织就业创业先进典型宣讲活动



图 1-45 护理与学前教育学院组织就业创业先进典型宣讲活动

学校品牌影响力不断提升，人才培养质量不断提升，招生工作取得历史性突破。为提升办学层次，更好地服务首都经济发展需求，学校依托首钢集团以职业本科订单班为办学特色，向北京市教委申报恢复本科专业招生。2024 年，北京市教委同意首钢工学院先行恢复自动化本科专业招生，计划 20 人。学校本科普通批次录取以高出北京市投档线 27 分，圆满完成招生任务。新学期，首批自动化专业本科订单班新生 20 人已顺利入学。学校将继续探索职业教育、普通教育通过教学资源共享、培养成果互认、发展路径互通等方式，推动人才培养模式改革，为学生成长成才提供多样化路径选择，为推进中国式现代化提供高素质复合型技

术技能人才。



图 1-46 自动化专业本科生报到现场



图 1-47 自动化专业本科生入学教育

1. 11 信息化建设

1. 11. 1 校园网络安全稳定运行

信息中心全力确保校园网络平稳安全运行，全年共监测告警 13643 条，其中高危 9772 条，并封禁超过 500 个攻击 IP，处理 20 多台失陷主机。在重要时间节点如“两会”、国庆、服贸会期间开展了系列网络安全保障工作，确保了全年网络安全零事故。

1. 11. 2 大力开展网络学习平台建设

信息中心聚焦教学培训需求，完成新全日制教学网络学习平台建设。新平台采用云服务器架构，打通与教务系统基础数据对接，实现全校师生“一人一号”登录。开展教师使用集中培训 2 次，200 余名教职工参加了新教学平台与精品课程培训，建立了技术支持微信群全方位实时解决使用问题。全年学习平台学生登录访问 20.8 万人次，开通线上课程 123 门。为了满足在线考试需求，首次实现了马克思主义学院 700 多人次的线上考试。同时，探索采

用知识图谱功能支持在线课程构建。各项工作有效保障了教学培训工作需要。

图 1-48 新在线学习平台大数据分析

1.12 公共实训基地建设



学校公共实训基地是校政企共建实训基地,建有 125 个实训实践场地和 12 个公共机房,5500 多个工位,涵盖智能制造、智能家居、机电技术服务、数字媒体、安全生产、养老护理、幼儿教育、现代服务、冰上器材维修、财务管理、特种作业等 10 余个实习实训功能区。实训基地集“学生实训、技能鉴定、技能大赛、应用研发、社会培训、产品生产、基地辐射”等功能于一体,是学校一体化教学中心、技能培训和认定中心、技能大赛中心、技术研发中心和职业教育展示中心,具备每年约 30000 人次的教学、培训、竞赛服务能力。

1.12.1 围绕专业需求,科学规划建设实训基地

围绕专业结构调整、专业发展定位和发展规模调整带来的实训资源需求变化,科学规划实训基地。各专业按照实训室、二级学院、实习实训中心、项目组自下而上原则,通过必要性、可行性论证,规范实训基地建设项目申报。基地建设坚持统筹规划、前瞻设计,通过专业调研、实训室研讨、二级学院论证、实习实训中心专题研讨、项目组专题研讨、院长办公会审批、党委会审批,强化实训基地建设的科学性。

实训基地建设强化过程追踪。对于跨部门项目,学校及时协调解决建设中出现的问题。2024 年,学校进一步规范实训基地建设过程中的安全管理,强化合同签订、动火证办理、施工现场消防设施保证、房屋改造审批等环节,保证实训基地建设安全规范。

2023-2024 学年,实训基地新建 1 个公共机房;改造完成 4 个实训室,增加了人力资源数智化综合多功能实训中心、单片机实训室、PLC 实训室、和工业互联网数据处理实训室;更新完善学生体质健康测试设备。合理规划、科学建设,逐步提升学校各专业实训条件,为学校各专业高质量发展打下基础。

1.12.2 精细化管理，提升实训基地管理水平

2024 年，教育部发布《高等学校实验室安全分级分类管理办法（试行）》。学校以此为契机，结合实际，研究学校实训（实验）室安全分级分类管理办法，完成全校 127 个实验实训室（包括附属场地）的分级分类工作，建成实验实训室分级分类台账，及时录入电子造册（动态管理），为实验实训室实现分级分类管理打下坚实基础。

1.12.3 发挥公共实训基地作用，为首都经济社会发展培养高素质技术技能人才

学校充分利用北京市职业技能公共实训基地资源，主动为北京市及全国相关行业服务，在技能人才能力提升、技能大赛、技术服务等方面发挥积极作用。

（1）围绕人才培养，为职业院校实习实训教学提供服务。按照资源共享原则，实习实训基地不仅用于学校实习实训教学，还向其他学校开放。近年来，承担了首钢技师学院、北京建筑大学、北京科技大学、中国矿业大学、北京协和医学院、北方工业大学、京北职业技术学院等学校学生实训任务。2023-2024 学年，实训基地完成实训类教学任务 132.1913 人时。

（2）开展技能培训，为社会培养技能人才。实训基地承担了第 47 届世界技能大赛云计算项目、焊接项目国家集训队训练任务，同时承担了第八届全国职工职业技能大赛焊接赛项北京市代表队集训、2023 年全国职业院校技能大赛集训（酒水服务赛项、业财税融合大数据应用赛项、会计实务赛项、人力资源服务赛项、研学旅行赛项、导游服务赛项）任务；面向北京市总工会、首钢集团、航天科技、航天五院、首农集团、中国机械工业集团、兵器集团、北京科学技术研究院单位等开展技能人才培养。特别是安全生产实训基地，承担北京市应急管理局安全员、领军人才、执法人员以及北京科技大学、北京工贸技师学院、中国矿业大学、北京协和医学院、大兴区总工会、66496 部队等企事业单位安全从业人员 8000 余人次的安全生产培训。培训范围扩大到江苏、山东、西藏等地和国内多家企业。

（3）承办技能大赛，为青年搭建技术交流平台。实训基地承办了“第八届全国职工职业技能大赛北京选拔赛（人工智能训练师赛项、网络与信息安全管理赛项）”“北京市第六届职业能力大赛（云计算赛项、健康照护赛项）”“2024 年北京市技工院校砥砺奋斗勇攀高峰主题系列活动（装配钳工、电工、计算机 CAD、幼儿教师技能竞赛项目）”“石景山区城管系统燃气执法大赛”“海淀区政集团岗位技能大赛”“北京自来水集团安全管理岗位比武竞赛”“首农集团第一届维修电工职工职业技能大赛”“航天科技集团第十二届职业技能竞赛（焊工和维修电工）”“航天五院动保部维修电工职业技能竞赛选拔赛”“石景山区八角养老护理员技能大赛”等多等级多工种大赛。大赛为青年和学生搭建了展示和交流职业技能的平台，“以赛促教”“以赛促学”“以赛促研”“以赛促改”，有效促进了技能人才选拔和成长。

（4）发挥资源优势，为企业和社会提供技术服务。学校以王文华大师工作室、卫建平大师工作室、李中秋大师工作室为引领，借助京西产学研创服务平台，与企业共建技术研究

团队，开展技术攻关、技术合作，利用 VR 实训室资源和光影捕捉技术为北京迪生数字娱乐科技股份有限公司提供技术服务，协助公司完成动漫项目动作采集；为航天五院五九七厂、航天二院 283 厂、北京新风航天装备有限公司设计竞赛赛题，提供技术指导和竞赛服务，帮助企业解决实际问题。

（5）承接中小学生学习实践活动，强化普通教育与职业教育融通。接待 230 名小学生参加“走近科技 体验职业 感受工匠精神 共享劳动之美”主题活动，活动为中小学生学习开展职业启蒙教育，激发学生崇尚科学、探索未知的兴趣和创新精神，全面落实职业教育培育学生劳模精神、劳动精神、工匠精神的作用。

【案例 1-31】发挥世界技能大赛集训基地职能，助力大国工匠培育

世界技能大赛代表了职业技能发展的世界先进水平，是全球最高层级的世界性职业技能赛事。自 2018 年以来，学校公共实训基地先后被批准为第 45 届、46 届、47 届世界技能大赛焊接项目，第 46 届、47 届云计算项目中国集训基地，并持续发挥基地职能，助力大国工匠培育。

根据《第 47 届世界技能大赛参赛集训工作技术指导意见》（人社职司便函〔2023〕58 号）的通知要求，学校高度重视，成立了领导小组、集训工作组、技术保障组等，将场地搭建、环境布置、人员安排、秩序维护到集训协调、后勤保障等任务逐一落实到位。结合国家集训队集训框架方案，学校制定第 47 届世界技能大赛云计算项目、焊接项目集训方案，提供优质的设备、场地及物资保障，选派经验丰富的王文华大师和张建群老师提供技术支持和专家指导，焊接项目和云计算项目国家集训队分别在 2024 年 3 月和 6 月在实训基地完成集训和考核工作。

2024 年 9 月，第 47 届世界技能大赛在法国里昂闭幕。集训队队员黄佳杰荣获云计算项目金牌、胡泽宏获焊接项目银牌。在国际舞台上展现了我国技能人才的卓越风采，为祖国赢得了荣誉。

2024 年 12 月，北京市人力资源和社会保障局发布关于表扬本市第 47 届世界技能大赛获奖选手和为参赛工作作出突出贡献的单位及个人的通知，对承担国家集训基地任务的基地

给予通报表扬。



图 1-49 第 47 届世界技能大赛云计算项目中国集训队第五轮集训启动仪式



图 1-50 第 47 届世界技能大赛焊接项目中国集训基地

2. 服务贡献

2.1 服务行业企业

2024 年，学校积极服务钢铁行业发展，承办由北京市人社局主办的“加快推进钢铁工业数字化转型”高级研修班，来自全国钢铁行业 51 名学员参加了研修班培训学习。本次高研班，选题聚焦、目标明确，师资高端、方式多样，内容安排具有很强的针对性、实用性和前瞻性。研修班通过专家授课、专题研修、示范案例、经验交流等环节，使学员开阔眼界、

提升能力、启发思路，通过周密策划、严密组织、热情服务、严格管理、专项指导，学员顺利完成研修论文，充分体现“高水平、小规模、重特色”的特点。本期高研班的举办，对于推动我国钢铁工业形成技术装备先进、质量品牌突出、智能化水平高、全球竞争力强、绿色低碳可持续的高质量发展格局，具有积极作用。

学校积极服务企业转型发展, 大力开展专业技术人才培养。首钢集团转型发展确立了“一根扁担挑两头”的战略定位，通过打造全新的资本运营和金融平台这根扁担，实现钢铁和城市综合服务商两大主导产业协同并重发展。学校按照“服务首钢、面向高端、能力为本、辐射全员”的全新定位，全力服务并服从于首钢发展战略，以“服务战略、贴近业务、全力打造高端项目”为培训目标，紧密围绕公司转型发展目标和核心业务开展专业技术人才培养，完成首钢集团专业人员继续教育培训、会计继续教育、统计继续教育、税务知识培训、首钢财务管理青年人才、首钢集团青年科技创新人才培养、风控合规培训等培训项目共计 11643 人，其中继续教育和集团总部人员素质能力提升网络培训共计 8470 人，岗位培训 3173 人。

图 2-1
进钢铁
化转型”
班开班

2.2
方社区
学
办安全
地方和
提供培
2024 年，
北京市



“加快推
工业数字
高级研修
典礼

服 务 地

校积极举
培训，为
社区平安
训支撑。
学校针对
应急管理

局基层安全检查项目和北京市城管局燃气专项培训项目，组织教师完善课程体系，加强培训方法研究，提升培训服务质量，圆满完成北京市应急管理局职能部门安全员初任业务、城市协管员初任业务、人密场所专项等 3 个项目五期约 500 人以及城管执法局 20 期 1000 人培训任务，培训满意率 98% 以上。依托北京市公共安全实训基地，培训既有理论教学，也有实操训练，为地方和社区平安大力提供培训支持。



图 2-2 职能部门安全员初任业务培训



图 2-3 安全检查人员人密场所专项培训

2.3 服务区域合作

学校服务京津冀协同发展,积极承办北京市高级研修班。2024年,学校承办了由北京市人社局主办的“人工智能(AIGC)技术赋能京津冀数字创意产业发展”北京市高研班,来自京津冀地区企业和高校共62名学员参加了研修班培训学习。本次研修班聚焦国家人工智能与数字创意产业发展战略,加强该领域专业技术人才队伍建设,推动京津冀数字创意产业高质量发展,使学员及时把握该领域发展的最新前沿,建立创新的科研思维。高研班除了专家讲授外,课上、课间、课后师生间热烈研讨,广泛交流,互动积极,学习气氛非常活跃,展现了学员们高涨的求知欲。同时,学员们深感学习的重要性,决心要不断提高自己的生产实践经验和专业理论水平,将这次研修学到的知识带回企业,为京津冀人工智能技术赋能数字创意产业做出应有的贡献。

同时随着首钢集团主业整体搬迁调整到河北，学校服务范围进一步扩大，服务首钢集团一业多地，服务京津冀协同发展，开展线上+线下，多元化培训，为河北京唐、迁钢、矿业、首秦等企业共计培训 3068 人，为京津冀协同发展提供人才支撑。



图 2-4 “人工智能（AIGC）技术赋能京津冀数字创意产业发展”高研班开班典礼

3. 文化传承

3.1 传统文化传承

学校历来注重将传统文化元素嵌入教学课堂和校园生活，一是把课堂教学作为学生学习传统文化的主要渠道和主阵地，将北京风貌、北京历史、北京故事系统地融入专业课程中，实现传统文化与现有课程结构之间的连贯衔接，提升学生的学习兴趣 and 课堂参与度；二是加强校园生活中传统文化元素融入，在校园建筑、园林设计、雕塑以及楼宇、道路、广场的建设和命名中注入传统文化色彩；三是挖掘具有传统技能的师生人才资源，特别是具有北京地方特色的剪纸、京剧、曲艺、民俗活动人才，为他们提供展示才华的舞台和机遇，以点带面播撒传统文化的种子。

作为企业办学的高等院校，学校在积极贯彻党的教育方针、贯彻落实党的二十大精神、党的二十届三中全会精神的同时，结合百年首钢的历史命脉，大力传承“敢闯、敢坚持、敢于苦干硬干，敢担当、敢创新、敢为天下先”的首钢精神。

学校不断深化产教融合，将首钢百年文化与学校办学理念紧密结合，打造特有的校园文化，凝结出“自强 求实 团结 创新”的校训。2024 年，深入开展“一引领两融合”主题实践活动，组织不同层级形势任务宣讲 75 场，职工大讨论 10 场，受众 400 余人次；组织其他形式的宣传 6 个场次，受众 1000 余人次；组织开展全员“一引领两融合”学习培训 14 次，参与 400 人次。发起课题攻关 35 项，选树各类先进典型 12 人。开展“一引领两融合 推动“双高”建设——首钢工学院的故事”宣讲比赛，14 个党支部，通过 14 个支部故事和人物

故事，全面展示一年来教职员工在“一引领两融合”主题实践活动中勇于创新、攻坚克难的具体实践，进一步推动“一引领两融合”主题实践活动落地生根，取得实效，受众 400 余人。通过引导教职员工充分发挥主体作用，积极参与课题攻关及创新工作，为“双高”目标建设贡献力量。

【案例 3-1】 剪纸非遗新绽放，传统文化展新颜

在人类文明的长河中，非物质文化遗产承载着深远价值。中国的剪纸艺术，线条简洁，寓意丰富，是中华民族智慧的结晶。高瑜艺术工作坊致力于延续中国文化，保护并赋予非遗新生命力。在北京市第六届技能大赛“赛展演会”中，工作坊仅用二十四天就创作出开国大典刻纸与艰苦奋斗刻纸两幅作品。开国大典刻纸象征国家统一和民族团结，艰苦奋斗刻纸中的丹花寓意富贵吉祥，和平鸽元素则表达了对祖国和平安宁的美好祝愿。展演活动吸引了各年龄段观众，学生变身小老师，引导大家亲身体验刻纸文化。工作坊巧妙地将传统剪纸艺术融入现代设计，让其在传承与创新的交响中绽放新光芒，今后将持续致力于保护好这份珍贵的非物质文化遗产，让古老艺术在新时代焕发新生。

3.2 企业文化传播

首钢集团企业文化理念为学校办学提供了取之不尽、用之不竭的文化资源。比如首钢集团的品牌性格理念是“山容海纳、德厚流光、革故鼎新、宁静致远”，这些性格特征不但体现了首钢集团的包容性、社会责任感、创新精神和远大目标，又强调了企业管理、技术创新等方面的理念，与学校的办学宗旨一脉相承。通过加强产教融合，校企合作，学校与众多优秀企业建立了紧密的合作关系，通过校企合作项目、实习实训等方式，让学生亲身体验企业的实际工作环境和文化氛围，构建校企全程融合参与的教学改革新模式，让学生在实践学习和领悟企业的文化精神。

【案例 3-2】 强化培育学生职业素养，营造现代企业文化氛围

学校将网龙公司的企业文化和学校的办学理念相融合，升级实训基地，按照企业实际生产需求营造具有浓厚企业文化氛围和鲜明职业特征的学习环境。按照企业技术规程和标准对学生进行考勤、考核。学校还举办“企业家论坛”等活动，使学生感受到大国工匠就在身边。

学校借助公共实训基地，依托企业，引导学生开发 VR 爱国课件、VR 系列体验项目、空间科学 AR 教学资源库，对非遗项目进行数字化保护，为政府机构及相关合作企业提供技术服务。累计开发《党史教育》《红军过草地》《红军爬雪山》等 VR 爱国课件和“校史馆”等 VR 系列体验项目，通过一系列举措，强化培育学生职业素养，营造现代企业文化氛围，夯实学生就业根基。



图 3-1 企业文化宣贯

3.3 红色文化传承

红色文化是中国共产党领导中国人民在实现中华民族伟大复兴伟业进程中铸就的文化，体现着中国共产党人的思想理念、价值追求和精神品格。习近平总书记强调，要把红色资源利用好、把红色传统发扬好、把红色基因传承好。当代大学生是一个国家的知识主体和重要的社会主体之一，大学生的价值观与人生观直接关系到国家的命运与未来，在高校中加强“红色文化”教育，深入研究红色文化，大力弘扬红色文化，从中汲取昂扬奋进、团结拼搏的精神动力，促进红色文化传承，对于提升学生的政治素质和道德素质，引领校园文化健康发展，确保社会主义核心价值体系建设的正确方向具有重大的现实价值和历史意义。

【案例 3-3】永远的丰碑——清明节联合祭扫活动

为深切缅怀为中华民族伟大复兴作出巨大贡献、为国家独立人民解放事业付出宝贵生命、为祖国建设奉献毕生心血的老一辈无产阶级革命家、人民英雄、革命先烈，学校与中国关心下一代工作委员会教育中心、红色文化传承工作委员会、八宝山革命公墓等单位联合组织开展“永远的丰碑”——清明节爱国主义联合祭扫活动。

铭记历史，坚定信仰。参加活动的党员、团员、少先队员和群众共 160 余人，齐唱中华人民共和国国歌。伴随着深情的《献花曲》，礼仪人员向革命先烈敬献花圈。全体人员面向纪念碑行鞠躬礼，并依次走至纪念碑前献花。当天，参与活动的全体党员面向党旗，高举右拳，重温入党誓词。

首钢工学院、北京第 80 中学牌坊分校的同学分别带来情景朗诵《红船》、诗朗诵《我们不会忘记》。从“小小红船”到“巍巍巨轮”，中国共产党团结带领人民群众不畏艰险、披荆斩棘，实现了中华民族从站起来、富起来到强起来的伟大飞跃。

活动最后，全体人员共唱《国际歌》，致敬先辈的丰功伟绩，传承英雄之志，赓续红色血脉。



图 3-2 “永远的丰碑”——清明节爱国主义联合祭扫活动现场老兵代表

【案例 3-4】汇聚“微笑北京”力量，擦亮“品质之城”底色——国际志愿者日活动

为广泛宣传“奉献、友爱、互助、进步”的志愿精神，积极传播“学习雷锋，奉献他人，提升自己”的志愿理念，弘扬志愿服务正能量，充分发挥学校青年大学生志愿者的示范带动作用，学校青马社与大思政实践育人小分队联合组建 40 余人的首钢工学院志愿服务队，在石景山区委社会工作部和共青团石景山区委联合举办的国际志愿者日活动现场精彩亮相，诵读《青春宣言》，领诵志愿倡议书，并参加多项室外系列志愿活动。

学校青马社学生代表会后接受媒体采访表示：通过这次国际志愿者日系列志愿活动让我们明白了，我们在做志愿的同时也在奉献社会，起到树立榜样、带动社会新风尚的作用，也让自己找到了大学生活不一样的意义，我们应当积极学习雷锋精神，让更多同学参与到志愿活动中来。



图 3-3 学校青马社与大思政实践育人实践小分队学生诵读《青春宣言》



图 3-4 参加国际志愿者日活动全体师生合影

【案例 3-5】缅怀无名英雄，传承红色精神——西山无名英雄纪念广场研学活动

为引导青年学生铭记历史，继承革命先烈的遗志，传承红色精神，激发爱国情怀和奋斗精神，首钢工学院“青马工程”培训班在西山国家森林公园开展了“缅怀先烈 砥砺前行——西山无名英雄纪念广场研学”活动，课程由马克思主义学院申雯老师主讲。

无名英雄纪念广场，坐落在风景优美的北京西山国家森林公园。广场为纪念上世纪五十年代为国家统一、人民解放事业牺牲于台湾的大批隐蔽战线无名英雄而建。1949 年前后，中国人民解放军按照中央关于解放台湾的决策部署，秘密派遣 1500 余名干部入台。50 年代初，由于叛徒出卖，岛内地下党组织遭到严重破坏，大批地下党员被捕，其中被国民党当局公审处决的有 1100 余人。这些忠贞不渝、宁死不屈的英雄们，“别亲离子而赴水火，易面事敌而求大同”，然而“风萧水寒，旌霜履血，或成或败，或囚或歿，人不知之，乃至陨后

无名”。

此次研学活动，不仅是一次历史的回顾，更是一次心灵的触动。通过实地参观和学习，同学们更加坚定了自己的理想信念，增强了责任感和使命感。他们纷纷表示，在新时代的征程中，要以无名英雄为榜样，传承红色精神，践行青马精神，在新时代的浪潮中勇立潮头，



书写属于自己的辉煌篇章。

图 3-5 向无名英雄致敬

4. 国际合作

学校深化国际交流与合作，进一步促进国际合作向规范化、国际化的标准迈进，积极探索国际合作之路，加入各类国际教育合作与交流组织，为学校争取更多参与高职教育国际对话的机会，同时加强与“一带一路”沿线国家之间的职业教育合作，引导学生积极参与国际交流项目，提升国际化视野。不断提升国内外影响力，努力打开现代职教迈向国际的新视野，以国际标准和世界眼光推进职业教育国际化。

今后，结合发展实际，学校将进一步多渠道拓宽国际交流合作平台，利用多种资源，突出特色，积极为推进职业教育涉外行业组织建设、实施职业学校教师教学创新团队、高技能领军人才和产业紧缺人才境外培训计划的国策做出应有的贡献，走出一条教育交流、技能交流和人文交流的高职教育国际化发展之路。

5. 产教融合

学校持续深化产教融合、校企合作，聚焦固化校企合作交流成果，建立起常态化互动机制。各专业与合作企业开展育人模式创新，积极引入前沿技术实践环节，提升学生综合素养。开展订单培养，推动“学以致用”的教育理念，将企业真实需求和案例融入教学，确保学生掌握实用技术，为就业打下坚实基础。聚力京津冀产教联盟资源，共同构建人才培养机制，为

专业发展注入活力，先后与 70 余家企业建立合作关系，走访企业 107 家。护理专业与首钢医院签订校企协议，开展定向培养，拓宽了学生就业出口，提升了专业建设影响力。计算机媒体与艺术学院与新大陆公司开展现场工程师订单班培养，通过遴选，确定 28 名学生进入该班学习。学校与企业成立校企联合培养管理和教学团队，与企业共同开发基于实际工作的学习任务，企业专家和学校教师共同实施教学，真正落实了“双导师”“工学交替”“工学一体”人才培养模式，使教学和生产实际零对接，提高了人才培养的针对性和实用性。

5.1 企业双元育人

【案例 5-1】 IBM 实习助力校企融合双元育人

2024 年，学校在与 IBM 的深度合作中成功打造了行之有效的双元育人模式。学生在校企双导师指导下全方位参与各类项目，如在 THE NEW RETAIL 项目里后端开发搭建促销引擎，奠定技术实践基础；部分学生负责 PPT 资料完善与项目进程管理，提升信息整合能力；部分学生投身 AI 模型训练及 UI 排版等工作，增强多领域技能。实习期间，学生突破课程局限，直面复杂业务与技术难题，将理论用于实际，精准操作数据库、优化算法等。通过实习，学生沟通协作能力显著进步，提前理解了职场文化，明晰实践与理论差异，表达更加清晰。合作也促使专业建设紧扣行业需求，依企业反馈优化课程，引入 AI 前沿技术实践环节，有力提升学生综合素养与就业竞争力，为专业发展注入强大动力。



图 5-1 IBM 实习生工作坊面试

【案例 5-2】 校企携手订单班，共塑未来大工匠

订单班是校企双元育人模式下的一种典型实践。通过订单班，学校可以根据企业的具体需求，定制课程和教学内容，同时企业也会参与到教学过程中，提供实习实训机会，甚至派遣专业技术人员担任兼职教师，确保学生能够掌握实用技能，满足未来职场的需求。

护理与学前教育学院始终致力于拓宽校企合作的深度和广度。2017 年，学校与北京大

学首钢医院签订校企合作协议书；2020 年迄今，北京大学首钢医院对护理、社区康复专业学生课程见习、顶岗实习、学生就业、课题合作和技能大赛方面都进行了深度参与和支持。2024 年 3 月，护理专业进一步与北京大学首钢医院签订了订单班协议，为学生的成长和医院的发展提供了强有力的支持。北京大学首钢医院被评为首钢工学院 2023-2024 年度校企合作先进单位。



图 5-2 2024 年订单班学生实习合影



图 5-3 北京大学首钢医院被评为校企合作先进单位

5.2 市域产教联合体建设

【案例 5-3】聚力产教联盟资源，构建市域产教联合体

学校以“产教融合、校企合作、优势互补、共同发展”为原则，大力构建由京津冀相关职业院校、行业、企业、协会、科研机构等参加的产教合作联盟。2024 年 1 月，北京（京津冀）幼儿教育产教合作联盟成功入围第二批技工教育联盟（集团）建设院校名单，目前联盟共 34 个成员单位，包括 23 家幼儿园、5 所院校、6 所企业机构。2024 年，首都师范大学学前教育学院与学校共同建立“校企合作实践教学基地”“首都师范大学学前教育专业硕士科研与就业实践基地”。联盟成员各单位聚力产教联盟资源，构建人才共同培养机制，提升教师教科研水平，协助获得师生大赛、取证等优质成果，辐射新型学徒制、社会化保育师认定等社会服务工作，为京津冀幼儿教育行业发展助力。



图 5-4 幼儿教育专业入围第二批技工教育联盟



图 5-5 幼儿教育校企合作实践基地

5.3 开放型区域产教融和实践中心建设

【案例 5-4】北京市安全生产实训基地

学校开放型区域产教融合实践中心依托北京市安全生产实训基地开展市应急局安全生产专职安全员和安全生产执法人员、企事业单位安全生产从业人员、北京高校安全工程相关专业本科生和硕士研究生实训等各类培训，年均培训规模达到 1 万人次，形成了特色鲜明、示范引领的培训品牌效应。2024 年承担的社会培训有：市应急局及应急系统 762 人次、376 学时培训，首钢集团各类从业人员 1592 人次、136 学时培训，其他企事业单位等安全培训 4119 人次，共 557 学时；提供技术服务有：市城管执法局执法人员燃气专项技能比赛、昌平区应急局执法人员大赛、首都职工教育培训示范点特色教育培训项目、首钢股权公司下属的首钢国际工程公司、吉泰安公司等多家企业完成了内部安全审计任务并形成安全审计报告、北京市首都工匠学院公益讲堂两个培训项目；承担对外学生实训 1060 人次，共 74 学时。



图 5-6 北京市安全生产实训基地工业企业厅

6. 发展保障

6.1 党建引领

学校自办校以来一直坚持党委领导下的校长负责制，坚持和加强党的全面领导，贯彻党的教育方针，认真履行好“把方向、管大局、抓班子、带队伍、做决策、保落实”的党委领导职能，健全党委对学校工作全面领导的组织体系，实施党委对学校工作全面领导，在校内着力构建“两级书记抓党建”工作机制。学校党委、各党支部形成逐级负责、逐级落实的高质量党建工作格局，发挥好领导头雁作用，发挥好党支部战斗堡垒作用，发挥好党员先锋模范作用，凝聚起全体教职工磅礴力量，推动学校教育高质量发展见实效。

6.1.1 全面贯彻党的教育方针，坚持党对学校工作的全面领导，以党建引领业务工作，推动党建工作与业务工作深度融合

学校始终坚持以习近平新时代中国特色社会主义思想为指导，将正确的政治方向和社会主义核心价值观贯穿到办学治校和人才培养全过程，以思想引领和文化供给凝心聚力，推动

教育教学改革，促进学校高质量发展。为进一步推动党建工作与业务工作的深度融合，采取“六同步”方式，即党建工作和业务工作同步部署、党建制度和业务制度同步完善、党建知识和业务知识同步学习、党建工作和业务工作同步评议、党建人才和业务人才同步培养以及党建载体和业务载体同步拓展，推动了学校各项事业的全面发展。

党委严格执行“第一议题”制度，组织党委理论学习中心组学习研讨，党支部认真执行“三会一课”、主题党日等制度。巩固拓展主题教育成果，坚持“三结合两促进”，扎实开展党纪学习教育。全年，党委组织召开党委理论学习中心组学习12次，专题研讨6次，16名领导人员参与交流，党委会“第一议题”学习16次，组织读书班1期，班子成员讲党课8人次，全体班子成员都走上讲台、深入课堂，为100余个班级4000余名学生讲授思政课，领导班子分别联系思政课教师1人，深入课堂提取思政课8次，积极推动党的创新理论成果进学校、进教材、进课堂、进头脑，形成了全员育人、全过程育人的良好氛围。

制定党委全面从严治党年度任务安排和全面从严治党责任考核方案，分解出7个方面23项工作，具体措施80项，采取支部自查自评、专业检查、院领导带队联合检查相结合的方式，深入推进全面从严治党向纵深发展。主持召开党委会专题研究党建工作和党风廉政建设工作4次，专题听取领导班子成员抓党建工作汇报，主动听取各方面工作汇报，有效推进“一岗双责”工作落实。

坚持党管干部原则，修订《领导人员选拔任用工作办法》，严格落实制度要求，优化队伍结构，全年平稳完成55人次的干部任免调整，选拔7名管理人员到关键岗位挂职锻炼。加强思想政治工作，每季度做好师生思想动态情况分析定期分析，及时解答疑惑。强化意识形态阵地管理，对全校意识形态阵地摸底备案，持续推进“接诉即办”，坚持舆情管控与信访维稳工作双向联动机制，及时沟通情况、共同防范应对，确保人才开发院意识形态工作的安全稳定。

6.1.2 加强基层党组织建设，充分发挥党支部的战斗堡垒作用和党员的先锋模范作用

加强基层党组织建设，成功召开第二次党员代表大会，组织14个党支部完成换届选举，提高党支部的战斗力和凝聚力，为推动学校事业发展提供坚强的组织保障。

建强基层组织，推进支部规范化、标准化建设，严格执行“三会一课”制度，确保基层党支部工作的正常开展。抓好基层党支部书记述职，确保届内现场述职率达100%，会议采取“一述一评”方式开展，并对各党支部书记全年抓基层党建工作情况进行考核测评。

以支部标准化规范化建设为抓手，持续提升基层党组织建设质量，建立党员E先锋定期检查通报机制，深入开展“达晋创”和“创先争优”主题实践活动。今年1个党支部成功入选北京高校党建工作“样板支部”培育创建单位，1个党支部获批北京高校“双带头人”教师党支部书记“强国行”专项行动团队，2个党建研究立项课题被市教育工委确定为重点课题。

6.2 政策落实

学校深入贯彻落实《中华人民共和国职业教育法》《关于深化职业教育改革的若干意见》《关于推动现代职业教育高质量发展的意见》《关于推动职业教育高质量发展的实施方案》《关于统筹推进北京高等教育改革发展的若干意见》《首都教育现代化 2035》等文件精神，年初教职工代表大会充分讨论，明确全年重点工作任务，制订学校《工作目标责任书》，将工作任务细化分解，明确责任单位，建立重点工作督查检查机制，开展半年督导检查，全程跟踪、挂账督办，确保重点任务逐项落实。

6.3 学校治理

学校切实转变管理理念和治理方式，积极构建依法治校新格局。推进多元协同治理结构模式，政府、行业、企业与学校紧密合作，不断完善校院两级管理。全面坚持和完善以党委领导下的校长负责制为核心的学校领导体制和治理体系，推进决策、管理的科学化、民主化、法治化。完善学校党委会、院长办公会议事规则，明确议事范围，健全议事规程。学校重大事项通过教代会、党委会审议决定，保证管理运行规范有序。学术委员会主导学术事务决策，保障学术自由与质量。通过教职工代表大会制度，教职工代表依法行使权利，参与学校民主管理和监督。实施党务、校务公开，接受广大师生监督。

学校加强制度建设，修订颁发《规章制度管理规则》，规范制度从计划制定、起草拟定、征求意见、审核会签、决定批准、颁发备案、废止划转等全生命周期管理。建立制度合法合规性审查机制，强化制度的科学性、规范性、时效性和统一性，为依法治校、规范运行提供制度支撑。持续推进制度的废、改、立工作，年内制修订制度 106 个，其中新订制度 16 个，修订制度 90 个。

6.4 质量保障

2024 年，按照“需求导向、自我保证、多元诊断、重在改进”的工作方针，学校持续深化和完善“有序、有效、有用”的立体化人才培养质量保障体系，先后修订《教学工作质量测评办法》《教学事故认定和处理办法》《听课管理办法》，为进一步提升人才培养质量提供了有力保障。

学校结合行业发展动态、企业用人需求以及教育教学改革的最新理念，对各专业人才培养方案进行了全面修订，确保培养目标与社会需求紧密对接。以人才培养方案为核心的人才培养质量标准体系进一步细化和完善。同时，制定了更加详细、可操作的课程标准、教学标准等，为教学活动的有序开展和教学质量的有效保障提供了明确依据。

学校在多元化信息反馈与质量监控评价机制上持续发力。2024 年，教学检查工作更加注重常态化和精细化，除了定期的学期初、学期中、学期末检查外，还增加了不定期的随机抽查，及时发现并解决教学过程中出现的问题。教学诊断工作引入了大数据分析技术，通过对教学数据的深度挖掘，精准定位教学中的薄弱环节，为教学改进提供有力支持。在教学测评方面，邀请有经验的外聘督导专家组成研究团队，持续优化教学质量测评体系，使测评结

果更加精准、客观、公正。

2024 年，学校大力推进以课堂为中心的职业教育督导工作体系建设。分层次、多主体听课反馈工作机制进一步完善，“听课情况反馈”制度执行更加严格，工作主体、流程和规范更加清晰明确，确保教学问题能够在第一时间被发现并得到有效解决，形成了更加完善的教育督导工作闭环。各级领导、督导专家积极落实听课计划，全年督导专家累计听评课达 482 人次，各级院领导累计听评课 230 人次，有力加强了对学校办学、管理运行、教学保障、育人质量的评估监测。

学校还通过多种形式广泛收集意见和建议，以不断提升育人质量。组织开展的学生满意度、家长满意度调查覆盖面更广、调查内容更全面，能够更准确地了解学生和家长的 demand 与期望。学生座谈会、督导专家座谈会等交流活动也更加频繁，为各方提供了充分的沟通平台，促进了教育教学工作的持续改进。

6.5 师资队伍建设

学校落实“立德树人”根本任务，坚持把政治标准和师德师风放在“双师”队伍建设的首位，按照新时代“四有”好老师和“四个引路人”的要求，培育教师高尚道德情操，努力打造“政治合格、品德高尚、专业扎实、技能精湛”的师资队伍。加强相关制度建设，新修订《教师职业行为十项准则》《师德考核实施办法》《师德失范行为处理办法》等三项制度，进一步完善师德考核内容、等级和考核结果应用。新制定《首钢工学院名誉教授、客座教授聘任管理办法》，充分利用校外专家学者、杰出人才，增强学校办学实力和影响力。在首钢集团内部开展首批客座教授和名誉教授的推荐聘任工作。新修订颁发《首钢工学院专业技术职务聘任工作实施办法》，增加实验系列正高级和教育管理研究序列，进一步优化评聘的条件和流程，实现思政教师条件个性化和专职辅导员双通道发展。大力开展教师职业能力培训，提升教师职业素养，组织教师参加教科研能力提升、技能人才培养模式建设等专题培训，全年参培教师 52 人次。组织 13 名新教师入职培训，从首钢历史文化、师德师风教育、安全教育、政策制度宣贯、教学能力和学生管理能力多方面做好入职导入。

6.6 经费投入

学校自筹办学经费：（1）企业拨款：2023 年收到首钢集团拨款 1400 万元，2024 年收到首钢集团拨款 1400 万元。（2）学校办学收入：2023 年收入 3893.45 万元，均为学历学生学费、住宿费和短期培训的培训收入。

7. 面临挑战

7.1 问题与挑战

7.1.1 办学经费不足是制约发展的关键因素。学校是唯一一所没有财政拨款的市属公办院校。

7.1.2 教师队伍结构和能力水平不够合理，名师和高水平专业带头人数量不足。教师的

教学能力、科研能力、社会服务能力需进一步提高，企业经历或企业实践经验有待加强。

7.1.3 德育品牌不够凸显。学生教育管理及团学工作的创新性不够，德育教育品牌特色和亮点还不够突出。

7.2 发展与展望

7.2.1 落实立德树人，传承红色基因，构建“三全育人”新格局。以习近平新时代中国特色社会主义思想为指导，全面贯彻党的二十大精神，以立德树人为根本任务，加强党对学校工作的全面领导。传承百年首钢红色基因，将“钢铁报国”“制造强国”的思政元素融入“三全育人”全过程。开设“匠心讲坛”，引进首钢科学家、首钢工匠进校园宣讲，与学生面对面交流，筑牢建设制造强国的理念。探索“思政课+红色场馆”模式，结合首钢陶楼及工业遗址等北京市爱国主义教育基地的育人作用，引导激励师生积极投身制造行业，技能报国，打造“钢花铁水”思政课特色品牌。将思政元素融入课程建设，推进课程思政建设。

7.2.2 以京西产业需求为牵引，优化学科专业设置布局。建立学科专业随产业发展动态调整机制。以“三个面向”规划思路，统筹学科专业设置，一是面向首钢及上下游企事业单位先进制造业、新材料产业；二是面向京西人工智能、互联网 3.0 等新一代信息技术和人形机器人产业；三是面向超大城市运行管理、高品质民生需求等产业。构建支撑新一代信息技术、智能制造、新材料产业的学科专业群，重点建设自动化、机械设计制造及其自动化、材料科学与工程、物联网工程等本科专业。

7.2.3 打造一流“双师双能型”教师队伍。对标应用型本科建设标准，围绕本科重点建设专业，引育并举，建设一支结构合理的“双师双能型”专兼职教师队伍，生师比不高于 18:1，博士学历专任教师占比不低于 40%，具有工程和行业背景的专兼职教师占比不低于 30%。一是健全首钢行业专家以及企业高技能人才进校从教制度，完善首钢企业与学校人才双向流动机制，聘请企业优秀专业技术人才、管理人才和高技能人才作为专业建设带头人、担任专兼职教师；二是有计划地选送教师到企业接受培训、挂职工作和实践锻炼，实现企业学校教师有“岗位”，在学校企业兼职教师有“讲台”；三是通过教学评价、绩效考核、职务（职称）评聘、薪酬激励、校企交流等制度改革，增强教师提高实践能力的主动性、积极性。

7.2.4 提升人才培养质量。发挥企业办学、订单培养、用人评价三位一体优势，建立就业-招生-培养联动机制。一是以企业为主导，深化产教融合，开展校企共育，建立共建基地、共建专业、共建课程、共建师资、共同实施、共享成果的“六共同”合作教育机制。二是以真实生产线为场景，企共建高水平实习实训基地，在“生产线上”落实实习实训和毕业设计教学任务，毕业设计 50%题目来自于生产一线实际案例，实施企业与学校“双导师”培养与评价，打造“生产线上的本科生”。三是以微专业建设赋能学生综合能力提升，为学生提供跨学科、跨专业的多个学科的前沿知识和技术的选修课程模块。同时，鼓励学生参加跨学科竞赛，早进实验室，早接触科研，增强学生实践能力、提升社会竞争力。

7.2.5 提升科研创新能力。着力挖掘培育、推广转化具有较高应用价值的技术成果，在服务区域经济社会发展、解决生产一线技术或工艺实际问题方面发挥突出作用、形成特色优势。培育高水平科研团队，积极申报重大、高级别科研项目，在市级重大课题及国家级课题申报方面取得突破。依托首钢国家级企业技术中心、联合研发平台等资源，鼓励教师积极参与行业企业课题攻关，将教师从事校企合作科研项目成果作为教师年度履职考核指标之一，服务企业的技术研发和产品升级。

7.2.6 推进 AI 赋能教育转型。教育数字化与 AI 赋能教育，提升教育教学质量，促进个性化发展，培养新质生产力应用型人才。一是提升教师数字素养与胜任力。开展教师数字化素养提升培训，使教师掌握数字化教学工具和方法。推动教师利用 AI 技术进行教学研究，提升教学质量和效果。二是以学生为中心，推动教学内容与方法的数字化与智能化。利用 AI 技术提供个性化学习路径和资源，实现因材施教。探索基于 AI 的情景式教学，营造身临其境的学习体验。推广 AI 学伴和 AI 导学应用，为学生提供定制化的学习建议和反馈。

7.2.7 提升社会服务能力。秉持“育训结合、教培共生”的办学理念，发挥北京市安全生产管理学院、首都工匠学院等品牌优势，开展技能培训、知识更新等多元化服务，服务社会水平显著提升。一是为高等职业教育、本科教育学生，企事业单位在职职工提供技能培训、知识更新、社会服务等多元化培训服务，开展社会化职业技能等级认定，低压电工等特种作业取证。二是拓宽基地服务功能，充分发挥学校北京市职业技能公共实训基地优势，面向中小學生，开展职业启蒙和劳动教育，拓宽职普融通学生成长成才通道。

附表：首钢工学院教育指标

表 1 人才培养质量计分卡

表 1 人才培养质量计分卡				
序号	指标	单位	2023 年	2024 年
1	毕业生人数*	人	842	801
2	毕业去向落实人数	人	873	741
	其中：升学人数	人	115	113
	升入本科人数	人	115	112
3	毕业生本省去向落实率	%	92.33	77.53
4	月收入	元	5001.09	4569.87
5	毕业生面向三次产业就业人数	人	758	628
	其中：面向第一产业	人	8	27
	面向第二产业	人	84	122
	面向第三产业	人	666	479
6	自主创业率	%	0.11	0.12
7	毕业三年晋升比例	%	58.02	70.52

表 2 满意度调查表

表 2 满意度调查表						
序号	指标	单位	2023年	2024年	调查人数	调查方式
1	在校生满意度*	%	83.77	89.53	920	全国统一网上调查
	其中：课堂育人满意度*	%	84.11	88.54	920	全国统一网上调查
	课外育人满意度*	%	80.27	86.14	920	全国统一网上调查
	思想政治课教学满意度*	%	89.95	94.84	920	全国统一网上调查
	公共基础课（不含思想政治课）教学满意度*	%	88.50	93.88	920	全国统一网上调查
	专业课教学满意度*	%	88.38	93.91	920	全国统一网上调查
2	毕业生满意度	%	96.27	93.89	914	电子问卷
	其中：应届毕业生满意度	%	97.44	94.84	814	电子问卷
	毕业三年内毕业生满意度	%	86	86.15	100	电子问卷
3	教职工满意度*	%	86			全国统一网上调查
4	用人单位满意度	%	86	86.49	37	电子问卷
5	家长满意度	%	97.18	99.27	236	电子问卷

表 3 教学资源表

表 3 教学资源表				
序号	指标	单位	2023年	2024年
1	生师比*	:	14.98	15.04
2	“双师型”教师比例	%	82.09	81.2
	其中：高级“双师型”教师比例	%	34.21	37.59
3	高级专业技术职务专任教师比例*	%	34.50	39.66
4	专业群数量*	个	1	1
	专业数量*	个	29	20
5	教学计划内课程总数*	门	312	348
		学时	51946	52219
	其中：课证融通课程数*	门	89	70
		学时	10103	6078
	网络教学课程数*	门	5	2
		学时	402.00	586
	校企合作课程数	门	10	11
		学时	790	788
6	专业教学资源库数	个	1	3
	其中：国家级数量*	个	0	0
	接入国家智慧教育平台数量*	个	0	0
	省级数量	个	0	0
	接入国家智慧教育平台数量*	个	0	0
	校级数量	个	1	3
	接入国家智慧教育平台数*	个	0	0
7	在线精品课程数*	门	3	0
		学时	313	0
	在线精品课程课均学生数*	人	49	0
	其中：国家级数量*	门	0	0
	接入国家智慧教育平台数量*	门	0	0
	省级数量	门	0	0
	接入国家智慧教育平台数量*	门	0	0
	校级数量	门	0	0
8	接入国家智慧教育平台数量*	门	0	0
	虚拟仿真实训基地数	个	1	1
	其中：国家级数量*	个	0	0
	接入国家智慧教育平台数量*	个	0	0
	省级数量	个	0	0
	接入国家智慧教育平台数量*	个	0	0
9	校级数量	个	1	1
	接入国家智慧教育平台数量	个	0	0
	编写教材数	本	32	35
	其中：国家规划教材数量*	本	0	1
	校企合作编写教材数量	本	20	20
	新形态教材数量	本	12	14
	接入国家智慧教育平台数量*	本	-	0
10	互联网出口带宽*	Mbps	11000	11000
11	校园网主干最大带宽*	Mbps	1000	1000
12	生均校内实践教学工位数*	个/生	2.05	1.81
13	生均教学科研仪器设备值*	元/生	25340.61	28701.4

表 4 服务贡献表

表 4 服务贡献表				
序号	指标	单位	2023年	2024年
1	毕业生初次就业人数*	人	668	627
	其中：A类：留在当地就业人数*	人	91	62
	B类：到西部和东北地区就业人数*	人	18	17
	C类：到中小微企业就业人数*	人	529	461
	D类：到大型企业就业人数*	人	137	144
2	横向技术服务到款额	万元	0	64.37
	横向技术服务产生的经济效益	万元	0	38.85
3	纵向科研经费到款额*	万元	0	3
4	技术产权交易收入*	万元	0	0
5	知识产权项目数量	项	1	2
	其中：专利授权数量	项	0	2
	发明专利授权数量	项	0	0
6	专利转让数量	项	0	0
7	专利成果转化到款额	万元	0	0
8	非学历培训项目数*	项	26	31
	非学历培训学时*	学时	1646	1558
	公益项目培训学时*	学时	0	0
9	非学历培训到账经费	万元	549.94	616.32

表 5 国际影响表

表 5 国际影响表				
序号	指标	单位	2023年	2024年
1	开发并被国外采用的职业教育标准、资源、装备数量	个	0	0
	其中：标准数量	个	0	0
	专业标准数量	个	0	0
	课程标准数量	个	0	0
	资源数量	个	0	0
	装备数量	个	0	0
2	在国外开办学校数	所	0	0
	其中：专业数量	个	0	0
	在校生数	人	0	0
3	接收国外留学生专业数	个	0	0
4	接收国外留学生人数	人	0	0
5	接收国外访学教师人数	人	0	0
6	中外合作办学专业数	个	0	0
	其中：在校生数	人	0	0
7	专任教师赴国外指导和开展培训时间	人日	0	0
8	在国外组织担任职务的专任教师人数	人	0	0
9	国外技能大赛获奖数量	项	0	0

表 6 落实政策表

表 6 落实政策表				
序号	指标	单位	2023年	2024年
1	全日制在校生人数*	人	2450	2498
2	年生均财政拨款水平	元	0	0
3	年财政专项经费*	万元	0	0
4	教职工额定编制数	人	0	0
	教职工总数	人	244	241
	其中：专任教师总数	人	171	174
	思政课教师数*	人	11	11
	体育课专任教师数	人	5	6
	辅导员人数*	人	5	5
5	参加国家学生体质健康标准测试人数	人	2445	2340
	其中：学生体质测评合格率	%	73.78	75.91
6	职业技能等级证书（含职业资格证书）获取人数	人	694	498
7	企业提供的校内实践教学设备值*	万元	0	0
8	与企业共建开放型区域产教融合实践中心	个	0	2
9	聘请行业导师人数*	人	0	0
	其中：聘请大国工匠、劳动模范人数	人	0	0
	行业导师年课时总量*	课时	0	0
	年支付行业导师课酬	万元	15.47	0
10	年实习专项经费*	万元	23.23	21.1
	其中：年实习责任保险经费*	万元	3.10	2.76



统稿：党政办公室（教育督导室）

参与撰写单位：党政办公室（教育督导室） 教务处 学生处 团委 招生就业处 人事部

计财部 信息中心 实习实训中心 培训管理部 党群部 工程学院

管理学院 计算机与媒体艺术学院 护理与学前教育学院 基础学院

马克思主义学院 继续教育学院



学校地址：北京市石景山区晋元庄路 6 号，100144

学校网址：<http://www.sgit.edu.cn/>

联系电话：010-59805996