

附件 3-2

内容真实性责任声明

学校对 北京汇佳职业学院 质量年度报告（2023）
及相关附件的真实性、完整性和准确性负责。
特此声明。



单位名称（盖章）：北京汇佳职业学院

法定代表人（签名）：

夏玉宝

2022 年 12 月 15 日

附件 3-3

学校质量年报工作联系人登记表

姓名	学校名称	职务	手机	电子邮箱
路勇	北京汇佳职业学院	教学院长	13581521006	ylu@jtu.edu.cn

北京高等职业教育 质量年度报告 (2023 年)

北京汇佳职业学院

二〇二二年十二月十五日

目录

一、学生发展质量	3
(一) 党建引领	3
(二) 立德树人	3
(三) 在校体验	6
(四) 就业质量	9
(五) 创新创业	11
(六) 技能大赛	12
二、教育教学质量	16
(一) 专业建设质量	16
(二) 课程建设质量	17
(三) 提高教育教学质量，深化教育教学改革	19
(四) 师资队伍建设	28
(五) 校企双元育人	30
三、国际合作质量	32
四、服务贡献质量	33
(一) 服务行业企业	33
(二) 开展社会培训	34
(三) 开展学生技能等级证书培训	34
五、政策落实质量	34
(一) 国家及地方政策落实	35
(二) 学校治理	35
(三) 特色高水平专业建设稳步推进	35
(四) 教师队伍建设进一步加强	36
六、面临挑战	36
(一) 科技迅猛发展，挑战教育教学改革	36
(二) 师资队伍专业结构需要进一步优化	36
(三) 国际化大趋势，挑战学院办学视野	36
(四) 生源持续下降，学院转型发展有待推进	37

北京汇佳职业学院

2023 年高等职业教育质量报告

学院认真贯彻全国职业教育大会精神及新修订《职业教育法》“建立健全教育质量评价制度”的要求，落实《国家职业教育改革实施方案》、《职业教育提质培优行动计划》、《推动现代职业教育高质量发展的意见》和《北京市推动职业教育高质量发展的实施方案》等文件精神，坚持“以质量求生存、以特色求发展、以诚信求未来”的办学宗旨，秉承“新型、高品位、国际化”的教育理念，致力于教育管理模式的创新与探索，不断深化职业教育改革，创新教学方法。学院紧贴市场需求，主动适应行业企业的需求，调整专业设置，优化专业结构，不断提高人才培养工作水平，增强专业服务产业的能力，全面提高适应社会需求能力和水平。现根据《北京市教育委员会关于做好 2023 北京市高等职业教育质量年度报告编制、发布和报送工作的通知》精神，结合学院实际，编制教育质量年度报告。

一、学生发展质量

（一）党建引领

学院党委发挥“掌舵把方向”作用，把学院全面贯彻执行党的教育方针，引导监督学院遵守国家法律法规，坚持和确保学院的社会主义办学方向，作为学院党委的重大政治责任。党委积极参与讨论决定学院发展规划、重要改革、教育教学、招生录取等重大事项，以及涉及师生员工切身利益的重要问题，实行科学决策、民主决策、依法决策。确保党建工作对教育高质量发展的战略引路。

（二）立德树人

学院坚持党的领导，充分发挥党建在立德树人工作中的核心作用，全方位提高人才培养质量。学院始终坚持“立德树人”的根本任务，把习近平新时代中国特色社会主义思想、社会主义核心价值观、中华优秀传统文化等思政元素融入思想道德教育、文化知识教育、技术技能培养、社会实践教育各环节，推动思想政治工作贯穿教学体系、管理体系，扎实做好全员、全过程、全方位育人。在知识传授和能力培养中弘扬社会主义核心价值观，培养学生爱党爱国的情怀。

1、深化思政课堂教学改革，发挥教学主渠道作用

“培养什么人、怎样培养人、为谁培养人”是教育的根本问题，高校思政课应紧紧围绕

这一重点，注重落实立德树人的根本任务。学院高度重视思政课教学改革，不断发挥和调动全体教师和学生的积极性、主动性、主体性、创造性和自觉性。使思政课在全院课堂上形成与国情相结合、与世情相结合、与校情相结合、与学情相结合、与课程思政相结合的五结合模式。为了深入宣讲二十大精神，学院举办了“学金句 悟思想”专题讲座，围绕“确保中国人的饭碗牢牢端在自己手中”这个核心，以时间线为推移，梳理了中国共产党在不同时期领导人民围绕土地展开的革命，让学生体会中国人民是如何从“没有自己的饭碗到有自己的饭碗，再到今天牢牢端稳自己的饭碗”的演变，让学生体悟中国共产党用伟大奋斗创造百年伟业的豪气和骨气，认识到在新征程上中国共产党也一定能用新的伟大奋斗创造新的伟业的底气。从而增强学生对党的理解、认同和向往，实现育德、育知和育魂相统一。



图 1 专题讲座

2、深入推进课程思政教学改革，发挥专业课程的育人作用

认真学习贯彻落实市教委《全面推进北京高等学校课程思政建设工作方案》内容，持续开展好课程思政建设工作，深入推进课程思政教学改革。围绕全面提高人才培养能力这个核心点，在全部学科专业中全面推进课程思政建设，促使课程思政的理念形成广泛共识，不断完善课程思政工作体系、教学体系和内容体系，充分发挥专业教学的育人作用。让学生通过学习，掌握事物发展规律，通晓天下道理，丰富学识，增长见识，塑造品格，学院立德树人成效显著提升。

3、将思想政治教育融入各项教学实践活动中

学院依托专业特色和学生特点积极开展实践教学，将思想政治教育融入实践教学活动中。

国际影视艺术学院（二级）整合校企双方的资源优势，依托“白丽君工作室”，在校园内引进影视项目的开发筹备、试装定妆、演职员招募、实景拍摄、后期制作等。师生参与影视实训与展演活动，形成“学中做，做中学”的良性循环。学生通过实践教学，将思政教育完全融入教学活动中。学院依托专业特色开展了形式多样的实践教学，将思想政治教育与实践教学紧密结合，注重对学生世界观、人生观、价值观的引领，积极培育和践行社会主义核心价值观，帮助学生树立“四个自信”，坚定理想信念，增强民族自信心和自豪感，勇做新时代的追梦人和筑梦人。

4、丰富校园文化活动，提高学生综合素质

结合学生特点和专业特色，围绕开展“北京市职业院校‘一校一品’德育品牌创建”活动，全力打造校园文化建设品牌。学院以开展“学生一日生活准军事化、教育教学准职业化”的育人活动，推动学生一日生活管理的规范化，凝炼育人特色，打造校园文化品牌。学院以社团为依托深入开展革命文化、传统文化、技能文化、宿舍文化活动。组织开展了暖冬音乐会、校园歌手大赛、红歌比赛、实事红色理论演讲展示活动、励志 感恩演讲赛、音乐剧展示活动、文明宿舍评比展示等活动，为学生营造了丰富多彩的校园文化育人环境，塑造了学生的行为方式，提升了学生综合素养和德育水平。

2022年春季学期由于疫情防控学生居家进行线上学习，为了进一步丰富学生的日常生活，更好的把学生一日生活成果展现给家长，结合各学院实际情况特开展学生一日生活线上评选活动。活动自5月2日启动7月1日结束，共开展9周。每周赋予不同的主题，例如“我爱我家”、“我的卧室”、“我的学习天地”等，通过学生会“青春汇佳 Students Union”公众号以图片、小视频的方式向全体在校生推送宣传。塑造了学生良好习惯的养成，也起到了较好的美育效果。



图2 417期一日生活公示

（三）在校体验

1、志愿服务 实践育人

学院高度重视学生志愿服务工作，积极号召全体学生参与社会志愿服务工作，将志愿服务作为大学生服务社会、了解国情、增长才干、磨炼意志的有效方式，作为培育和践行社会主义核心价值观的重要途径。2022 年学院组织开展了不同的主题志愿服务活动，学生中累计 1914 人次参加了社会志愿服务活动。通过志愿服务活动的组织，寓教育于活动之中，以实际行动践行“奉献、友爱、互助、进步”的志愿精神。

案例 1 抗击疫情，志愿当先

为了深入贯彻习近平总书记关于新冠肺炎疫情防控的重要指示批示精神，突出党建引领、团员示范，建立一支召之即来、来之能战、站之能胜的大学生志愿队伍，引导群众提高文明素养和防护意识，向群众宣传疫情防控要求、疫情防控动态、公共政策调整等信息服务，引导群众关注权威发布，不信谣、不传谣开展疫情防控联防联控的志愿服务 495 人次。



图 3 防疫宣传



图 4 社区服务

2、开展丰富多彩的社团活动

学院目前共有 15 个社团组织，在不断加强学生社团建设基础上，促进社团健康发展。在丰富学生社团活动内容和组织形式的基础上，把学生参与社团活动情况纳入学生综合素质量化考核，激发学生参与社团活动的积极性。

案例 2 学生社团活动-暖冬音乐社

暖冬音乐社成立于 2017 年 11 月 24 日，是由学生中的钢琴爱好者自发组织成立的学生社团。该社团以提高学生钢琴演奏水平、提高学生音乐素养、培养学生高尚情操为宗旨，自

成立以来吸引了一批又一批的优秀成员。“暖冬乐社”结合专业特色积极开展丰富多彩的社团活动，如：钢琴基础知识讲座、期末音乐汇演、暖冬音乐会、儿童歌曲弹唱比赛、抖音校园音乐大赛等活动。



图 5 期末音乐汇演



图 6 钢琴基础知识讲座



图 7 “暖冬音乐社”期末音乐汇演

3、学生资助情况

2022 年学院学生资助办公室在北京市资助中心的领导下保质保量的正常开展。2022 年北京汇佳职业学院按时完成了 410 人次共计 71.79 万元助学金发放工作；按照资助中心要求

及时定期完成全国、北京市学生资助系统各类数据的更新工作；积极开展家庭经济情况普查与情况跟踪工作；积极组织学生开展诚信教育主题活动；积极参与资助中心开展的“助学、筑梦、铸人”主题教育活动；认真完成新生入学“绿色通道”相关工作；按时完成了国家奖助学金的上报工作；按时完成了边远山区就业学费代偿上报工作；认真做好家庭经济困难学生数据收集、困难等级认定工作。2022 年全年共有 550 人次学生获得各级各类奖助学金和资助，资助金额达 113.39 万元。见表 1-1

表 1-1 学院各类奖助学金统计表

序号	项目名称	奖助范围	奖助人次	奖助金额(万元)
1	国家奖学金	全日制在校生	2	1.6
2	国家励志奖学金	全日制在校生	60	30
3	助学金	全日制在校生	412	71.79
4	中央奖补	全日制在校生	36	3.40
5	国家助学金	全日制在校生	40	6.6

4、学生一日生活准军事化管理

学院自 2019 年以来一直致力于开展“学生一日生活准军事化、教育教学准职业化”的育人特色。一是不断完善学生一日生活管理各项制度建设。以新生军训为载体，通过军训加强学生一日生活管理的规范化。军训结束后把军训中的相关要求延续到学生一日生活管理的日常管理中，按时早操、整理内务、按时熄灯，学生的日常行为得到了有效规范。二是开展丰富多彩的社团活动。依托学生社团，在学生处、团委的组织下充分发展学生党员、退伍复学学生的积极性，带领全院学生积极参与各类志愿服务活动。三是建立学生综合素质量化考核办法。在规范学生一日生活管理的基础上，把学生一日生活表现进行量化考核，计入学生综合素质量化考核成绩。根据学生平时表现，按照学生综合素质量化考核办法对学生日常表现进行量化考核，并将量化考核成绩与学生毕业要求挂钩，促使学生规范日常行为，积极参与志愿服务活动。经过三年的培养，学生在早操、宿舍卫生、晚熄灯、行为礼貌等行为举止、习惯养成方面得到突飞猛进的改变。



图 8 宿舍情况



图 9 每周一早操升旗仪

（四）就业质量

2022 年学院共有毕业生 456 人。学院积极开拓毕业生就业市场，共联系 700 多家用人单位，举办线上线下双选会 24 场。通过学院官网就业栏目、学校微信公众号、各毕业班班级微信群、“成功就业”微信公众号、“国家 24365 大学生就业服务平台”、“智联招聘”网站等多平台、多种渠道，向毕业生提供各类招聘、就业信息 5 万多条。截止到 2022 年 10 月 31 日，2022 届毕业生落实毕业去向率 94.30%，略高于我院去年同期水平。学院积极做好专升本的宣传指导工作，今年共有 51 位学生成功考取本科院校，录取率超过学院去年水平，学院毕业生专升本情况见下表 1。招生就业处主动关心家庭经济困难毕业生，为 15 名符合补助条件的家庭困难毕业生申请到每人 1000 元的“北京市高校应届毕业生一次性求职创业补贴”。

表 1-2 毕业生专升本情况

序号	学校名称	人数
1	北京联合大学	45
2	北京石油化工学院	6
合计		51

案例 3 提高认识勇于开拓，全力提高就业质量

学院一直致力于为广大学生提供包括职业生涯规划、职业能力测评、就业指导、实习就业推荐等多元化的就业服务，为学生顺利毕业，高质量就业提供保障。今年制订了“提高认识勇于开拓，全力提高就业质量”的就业工作指导思想，学院领导带领全体教职员工竭尽所能、排除万难，各级就业工作稳步向前推进实施，2022 届毕业生毕业去向落实率超过去年同期水平，就业质量也整体有所提升。

1、坚持重视组织领导，以机制上保障就业工作顺利开展

学院始终坚持以“一把手”院长为第一责任人的“毕业生就业创业工作领导小组”的核心位置，把就业创业工作纳入各院系的日常工作业绩考核中，完善激励机制，从组织层面为就业创业工作的顺利开展提供机制上的保障。

2、坚持就业工作早启动，在时间上争先机

每学期都围绕各专业就业情况召开教育教学改革会议，科学设计人才培养方案，教学目标与就业需求相促进、相吻合，使得毕业生能够顺利开展实习就业，为促进高质量就业奠定了基础。

3、坚持就业工作重实效，解决问题服务优先

自 2022 年 3 月份后坚持每周召开就业例会，对各二级学院的就业工作进展情况进行逐项摸排，切实解决遇到的实际困难，动员汇佳教育机构丰富资源，对确实存在困难的班级进行集中帮扶。对家庭困难、就业困难毕业生，落实“一生一策”，促进其充分就业。

4、坚持疫情复杂多变状况下就业创业目标不变，质量不减

在疫情防控无法组织大型线下双选会的情况下，学院主动加强校企联动，扩大招聘信息渠道。深入开展“全国高校书记校长访企拓岗促就业专项行动”，由党委书记、院长牵头，带动学校全员深度参与，在校招生就业处的总体协调下，充分调动校企合作单位、教学、科研、校友等各方面资源，完成了对 103 家用人单位的走访，共开拓岗位 2700 余个。截止到 2022 年 8 月底，我校举办 1 场线下中型校园双选会和 20 场中小型线上招聘会，共邀请 173 家用人单位，提供了 5706 个岗位；联合北京市就业指导中心在“成功就业”微信公众号平台举办了 2 场线上专场双选会，联合北京部分高校在“智联平台”上举办了 1 场大型空中双选会，共邀请 538 家企事业单位参加，共提供 46221 个就业岗位。



图 10 2022 届毕业生秋季校园双选会

5、坚持全程动员、全员参与、确保重点工作不掉线、每个毕业生不掉队

加强各级就业工作人员培训，提出“用心、用行、用情”的工作要求，班主任加班加点工作，千方百计、不厌其烦的帮毕业生出主意、想办法，提供求职信息，真正体现基层教育工作者对学生负责到底的精神，确实让每个毕业生不掉队，做到应就业尽就业。

（五）创新创业

近年来，我国大学生就业压力日益严峻，自主创业以创业带动就业已成为一种选择，学院高度重视大学生创业工作，为充分调动参与创业工作的积极性和主动性，在教学计划中加入相关课程，促进教师教学与科研的有机结合，发挥教师的指导作用，使学生了解创业相关理论知识，培养学生的创新意识、创新思维、创业精神，并将各种创业政策及时传达到学生。在 2021 年 10 月面向 2022 届毕业生开展了“创新创业课程培训”项目，进行了创业意识、创业计划等课程培训，毕业生参与度较高，课堂气氛比较活跃。截止目前，我院共有 3 名毕业生成功创业，成立了自己的企业。还有几名学生正在创业准备阶段，后续我院将有针对性

对有创业想法的学生提供相应的支持和帮助。2022 年 5 月，学院积极组织、动员学生参加北京高校大学生就业创业工作 IP 形象设计大赛，并获评优秀高校组织奖。

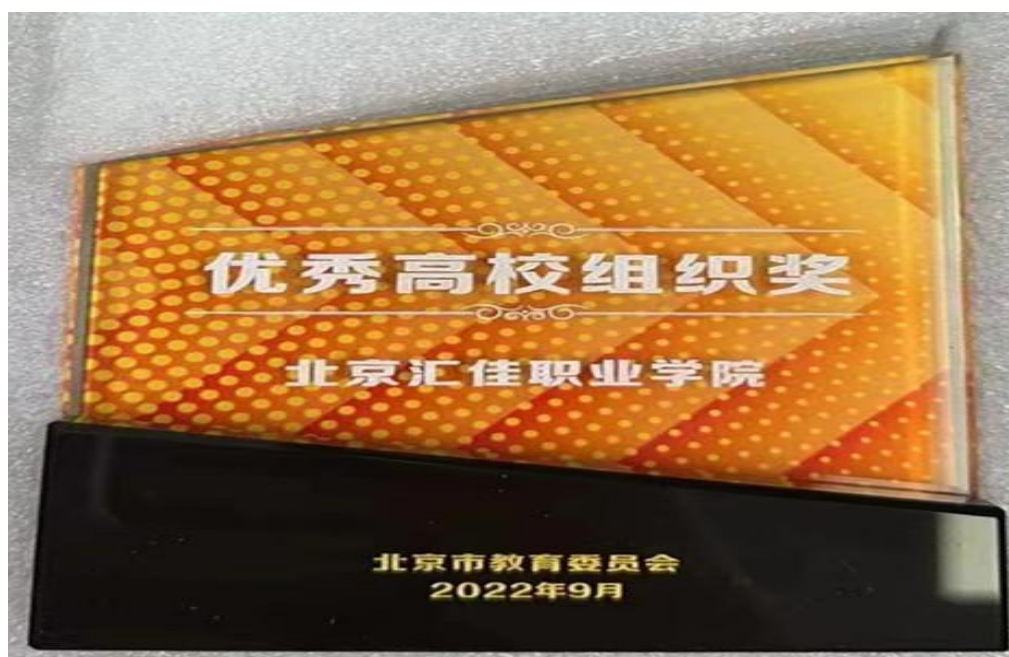


图 11 荣获北京市“优秀高校组织奖”

（六）技能大赛

学院不断完善实践教学环节，注重学生职业能力培养。学院持续深化教育教学改革，结合专业特点、学生兴趣、岗位需求，通过课堂教学改革、教学模式改革，采取单元主题教学、项目教学、参与技能大赛等多种形式，加强学生实践能力训练；积极落实以赛促学，以赛促训，不断提高学生职业技能，学生在各级各类大赛中成绩喜人。2022 年，我院学生在省市级以上的各级各类职业技能大赛中获得奖项 53 项。具体见表 1-3

表 1-3 学生获各级各类奖项情况统计表

序号	项目名称(全称)	项目类别	级别	获奖日期	学生名单	指导教师名单
1	第九届“大唐杯”全国大学生移动通信 5G 技术大赛北京赛区高职组 一等奖	技能大赛	省部级	202205	齐卫强 钟万锋	李荣辉 张志勇
2	第九届“大唐杯”全国大学生移动通信 5G 技术大赛北京赛区高职组 一等奖	技能大赛	省部级	202205	秦沂楠 张旭	李荣辉 张志勇
3	第九届“大唐杯”全国大学生移动通信 5G 技术大赛北京赛区高职组 二等奖	技能大赛	省部级	202205	李荣森 王子齐	李荣辉 张志勇
4	第九届“大唐杯”全国大学生移动通信	技能大赛	省部级	202205	刘增硕	李荣辉

	5G 技术大赛北京赛区高职组 二等奖				张德鑫	张志勇
5	第九届“大唐杯”全国大学生移动通信 5G 技术大赛北京赛区高职组 二等奖	技能大赛	省部级	202205	张格格 张琳献	李荣辉 张志勇
6	第九届“大唐杯”全国大学生移动通信 5G 技术大赛北京赛区高职组 三等奖	技能大赛	省部级	202205	蔡豪凯 凌舒驰	李荣辉 张志勇
7	第九届“大唐杯”全国大学生移动通信 5G 技术大赛北京赛区高职组 三等奖	技能大赛	省部级	202205	丛术雨 吴雨辰	李荣辉 张志勇
8	第九届“大唐杯”全国大学生移动通信 5G 技术大赛北京赛区高职组 三等奖	技能大赛	省部级	202205	高俊杰 张鑫	李荣辉 张志勇
9	第九届“大唐杯”全国大学生移动通信 5G 技术大赛北京赛区高职组 三等奖	技能大赛	省部级	202205	蔡豪凯 凌舒驰	李荣辉 张志勇
10	第九届“大唐杯”全国大学生移动通信 5G 技术大赛北京赛区高职组 三等奖	技能大赛	省部级	202208	任滢超 孙硕涛	李荣辉 张志勇
11	第九届“大唐杯”全国大学生移动通信 5G 技术大赛北京赛区高职组 优秀奖	技能大赛	国家级	202208	齐卫强 钟万锋	李荣辉 张志勇
12	第九届“大唐杯”全国大学生移动通信 5G 技术大赛北京赛区高职组 优秀奖	技能大赛	国家级	202205	秦沂楠 张旭	李荣辉 张志勇
13	首都高等学校第 60 届学生田径运动会 一等奖	其他	省部级	202211	赵华樱	张青松
14	首都高等学校第 60 届学生田径运动会 一等奖	其他	省部级	202211	赵华樱、孙欣、 丁思媛、赖徐安 琪	张青松
15	首都高等学校第 60 届学生田径运动会 二等奖	其他	省部级	202211	孙欣（第三名）	张青松
16	首都高等学校第 60 届学生田径运动会 二等奖	其他	省部级	202211	孙欣（第三名）	张青松
17	首都高等学校第 60 届学生田径运动会 二等奖	其他	省部级	202211	女子团体第三 （赵华樱、孙 欣、丁思媛、赖 徐安琪、姜凌 佩）	张青松
18	首都高等学校第 60 届学生田径运动会 三等奖	其他	省部级	202211	赵华樱、孙欣、 丁思媛、姜凌佩 （第四名）	张青松
19	首都高等学校第 60 届学生田径运动会 三等奖	其他	省部级	202211	赖徐安琪（第五 名）	张青松
20	首都高等学校第 60 届学生田径运动会 三等奖	其他	省部级	202211	丁思媛（第六 名）	张青松
21	首都高等学校第 60 届学生田径运动会 优秀奖	其他	省部级	202211	男女团体第 11 名（赵华樱、孙 欣、丁思媛、姜 凌佩、赖徐安	张青松

					琪、巫逸文)	
22	第八届中国国际“互联网+”大学生创新创业大赛职教创意组 三等奖	技能大赛	省部级	202208	张格格, 任冰, 张琳献, 王子齐, 王鹏, 潘长凯, 韩昊, 谢博文, 李荣森	李荣辉 李金虎
23	第八届中国国际“互联网+”大学生创新创业大赛职教创意组 三等奖	技能大赛	省部级	202208	蔡美旗, 胡超璐, 王增旭, 刘晋廷, 金浙达	李荣辉 张志勇 李金虎
24	第八届中国国际“互联网+”大学生创新创业大赛职教创意组 三等奖	技能大赛	省部级	202208	丛术雨, 宿广琰, 张晨曦, 赵奎 岩, 吴雨辰, 温舒	李荣辉 张志勇 李金虎
25	第八届中国国际“互联网+”大学生创新创业大赛职教创意组 三等奖	技能大赛	省部级	202208	张德鑫, 王昊哲, 刘喜旭, 金圣博, 张鑫	李荣辉 张志勇 李金虎
26	第八届中国国际“互联网+”大学生创新创业大赛职教创意组 三等奖	技能大赛	省部级	202208	张琳献, 任冰, 王子齐, 王鹏, 潘长凯, 张格格, 韩昊, 谢博文, 李荣森	张志勇 李金虎
27	第八届中国国际“互联网+”大学生创新创业大赛职教创意组 三等奖	技能大赛	省部级	202208	秦沂楠, 张旭, 曹畅	张志勇
28	第八届中国国际“互联网+”大学生创新创业大赛职教创意组 三等奖	技能大赛	省部级	202208	钟万锋, 徐晨翔, 朱乙冉, 李鑫 淼, 马乐平	李荣辉
29	第八届中国国际“互联网+”大学生创新创业大赛职教创意组 三等奖	技能大赛	省部级	202208	雷颖, 喻豪, 许茗淇, 雷静, 赵美硕	韩艳 塔娜
30	第八届中国国际“互联网+”大学生创新创业大赛职教创意组 三等奖	技能大赛	省部级	202208	关雪晴, 刘丽娜, 王岩, 伍滔滔, 王杨胤璇, 曾俏淼, 黄汉磊	韩艳 塔娜 李荣辉
31	第八届中国国际“互联网+”大学生创新创业大赛职教创意组 三等奖	技能大赛	省部级	202208	杨洵	陈磊
32	北京市职业院校技能大赛高职组 5G 全网建设技术(团体)赛项 二等奖	技能大赛	省部级	202208	李荣森 王子齐	张志勇 冯帅

33	北京市职业院校技能大赛高职组 5G 全网建设技术（团体）赛项 三等奖	技能大赛	省部级	202208	王鹏 谢博文	张志勇 冯帅
34	北京市职业院校技能大赛高职组嵌入式技术应用开发（团体）赛项 三等奖	技能大赛	省部级	202208	杨宜鸿 唐梓袁 高科	李荣辉 李金虎
35	第二届“丝路工匠”国际技能大赛 特等奖	技能大赛	国家级	202206	张玥阳	宋静远
36	北京市职业院校技能大赛艺术专业技能（声乐表演） 二等奖	技能大赛	省部级	202205	沈程曦	王洋
37	2022 全国技能才艺大赛 二等奖	技能大赛	省部级	202207	程博研	王子寒
38	2022 全国技能才艺大赛 一等奖	技能大赛	省部级	202207	霍然	王子寒
39	2022 北京市职业院校技能大赛（英语口语） 三等奖	技能大赛	省部级	202205	余敏	林娜
40	第二届“丝路工匠”国际技能大赛 三等奖	技能大赛	国家级	202206	王霄	宋静远
41	2022“中国教育电视台·外研社杯”职场英语挑战演讲大赛 二等奖	技能大赛	省部级	202211	陈佳琪	张燕
42	2022“中国教育电视台·外研社杯”职场英语挑战演讲大赛 三等奖	技能大赛	省部级	202211	吴非默	张燕
43	2022“中国教育电视台·外研社杯”职场英语挑战演讲大赛 三等奖	技能大赛	省部级	202211	单鹏宇	张燕
44	2022“中国教育电视台·外研社杯”职场英语挑战演讲大赛 三等奖	技能大赛	省部级	202211	余敏	张燕
45	第六届“经世 IUV 杯”全国大学生现代通信网络部署与优化设计大赛高职组预赛 二等奖	技能大赛	省部级	202209	王子齐	张志勇 李荣辉
46	第六届“经世 IUV 杯”全国大学生现代通信网络部署与优化设计大赛高职组预赛 二等奖	技能大赛	省部级	202209	钟万锋	张志勇 李荣辉

47	第六届“经世 IUV 杯”全国大学生现代 通信网络部署与优化设计大赛高职组预 赛 二等奖	技能大赛	省部级	202209	韩昊	张志勇 李荣辉
48	第六届“经世 IUV 杯”全国大学生现代 通信网络部署与优化设计大赛高职组预 赛 二等奖	技能大赛	省部级	202209	齐卫强	张志勇 李荣辉
49	第六届“经世 IUV 杯”全国大学生现代 通信网络部署与优化设计大赛高职组预 赛 三等奖	技能大赛	省部级	202209	张格格	张志勇 李荣辉
50	第六届“经世 IUV 杯”全国大学生现代 通信网络部署与优化设计大赛高职组预 赛 三等奖	技能大赛	省部级	202209	张琳献	张志勇 李荣辉
51	第六届“经世 IUV 杯”全国大学生现代 通信网络部署与优化设计大赛高职组预 赛 三等奖	技能大赛	省部级	202209	张鑫	张志勇 李荣辉
52	第六届“经世 IUV 杯”全国大学生现代 通信网络部署与优化设计大赛高职组预 赛 三等奖	技能大赛	省部级	202209	闫星雨	张志勇 李荣辉
53	第六届“经世 IUV 杯”全国大学生现代 通信网络部署与优化设计大赛高职组预 赛 三等奖	技能大赛	省部级	202209	秦沂楠	张志勇 李荣辉

二、教育教学质量

（一）专业建设质量

1、教学部门设置

学院下设教师学院，人工智能工程师学院，汇佳国际影视艺术学院，数字经济与航空服务学院，护理与康养学院，通识中心等。

2、专业建设

目前，学院经教育部、北京市教委批准开设有学前教育、早期教育、空中乘务、机场运行服务与管理、健康管理、体育运营与管理、艺术设计、影视动画、影视多媒体技术、物联网应用技术、城市轨道交通通信信号技术、人工智能技术应用、冰雪设施运维与管理、影视制片管理、舞台艺术与设计等与市场紧密结合的 23 个普通高等职业教育专业；涉及教育与体育、文化艺术、公共管理与服务、新闻传播、财经商贸、医药卫生、交通运输、电子与信息八个专业大类。

经过多年的建设与发展，学院已形成“学前教育专业、影视动画专业群和体育运营与管理专业群”等三大特色专业（群），服务于北京区域经济发展。三大特色专业（群）是北京市示范性高职院校建设项目重点建设专业及专业群，在北京市和中央财政资金的重点支持下已建设成了满足专业教学需要的高水平的专业实训基地。2019年学前教育专业被北京市教委正式批准为特色高水平骨干专业建设项目；2021年人工智能工程师学院（二级）被北京市教委正式批准为北京市职业院校特色高水平实训基地（工程师学院、技术技能大师工作室）建设项目。2021年，学院申报获批了4个新增专业，即机场运行服务与管理、网络营销与直播电商、人物形象设计、戏剧影视表演等专业。

学院始终坚持校企合作，产教融合，不断优化专业布局，建立专业调整动态机制。专业设置与产业的契合度上，实行了深度校企合作办学，主动适应首都功能定位和产业结构转型升级，建立面向市场、优胜劣汰的专业设置和调整机制。主动走访幼儿园、企业、行业等重点用人单位，深入开展调研，研究和分析首都产业结构转型升级的新情况，优化学院专业布局。

（1）为缓解北京市幼儿教育供需矛盾，解决入托难和师资数量不足、水平参差不齐的问题，建立了以幼教行业职业岗位群设置的学前教育、早期教育专业群。该专业群依托汇佳教育机构四十所连锁幼儿园得天独厚的优势，坚持产教深度融合，培养大批德智体美劳全面发展的高素质幼儿教师。

（2）随着首都文化创意行业的发展，首都大兴国际机场的正式投入使用，为更好的适应北京城市功能定位以及产业发展结构调整，为服务北京文创产业的人才需求以及民航服务人员的需求，建立国际影视艺术学院以及数字经济与航空服务学院。

（3）随着北京轨道交通向纵深发展，人工智能在各行业间的广泛应用，学院与北京华晨经世公司深度融合办学，构建了以“人工智能技术应用”专业为核心的，包括物联网、城市轨道交通信号、软件技术等专业的“人工智能”专业群。校企双方共同制定人才培养方案、教学计划，进行产教深度融合。学院主要负责学生的教育管理和公共基础课教学，企业提供完全符合岗位能力需求的工场化实践教学环境、委派工程技术人员作为学生的指导教师开展专业课教学、接受学生到企业的跟岗实习、顶岗实习和就业安排，学院培养的学生深受企业欢迎。

（二）课程建设质量

1、课程开设

2021-2022 学年，全院开设课程总数为 285 门（含选修课），每个专业平均 20~24 门课程。课程类型分为：公共基础课（B 类）、专业（技能）课（B 类）、实习实训课程（C 类）；从选修要求上分为：限选课和任选课。全院按照各专业人才培养方案要求，圆满完成课程开设。具体见表 2-1

表 2-1 2021-2022 学年度课程 A、B、C 类课程统计表

课程性质	A 类（纯理论课）	B 类（理论课+实践课）	C 类（纯实践课）	总计
课程数（门）	31	224	30	285
占比（%）	10.88	78.60	10.52	100

2、课程建设

学院把课程建设作为人才培养质量的核心要素之一，积极借鉴国外先进的课程理念，基于岗位工作过程，构建岗位工作导向、职业能力需求化课程，本着课程设置服务于立德树人根本任务、服务于专业人才能力需求的宗旨，认真梳理职业岗位人才的技能要求，合理优化组合支撑岗位能力的课程设置，重新修订了各个专业的人才培养方案，确保实现人才培养目标。课程教学上突出教学与实践相结合的特点，突出实践环节，通过情境教学、校内外实践、毕业实习等实践性教学活动，“变要我学，为我要学”，引领学生基于任务，把所学知识综合应用于实际工作中，并通过实践教学提高分析问题和解决问题的能力。

根据教育部、北京市教委关于不断提高职业院校教育教学质量，不断提升教师教育教学能力，不断深化课程思政建设要求，学院全面贯彻落实市教委《全面推进北京高等学校课程思政建设工作方案》内容，全面推进课程思政建设，加强课程思政教学改革。各专业要根据不同课程的特点和要求，分别明确公共基础课、专业课、实践类课程的课程思政建设重点，完善人才培养方案。

2022 年，学院在加强课程思政建设，开展课程思政课堂教学改革的基础上，认真组织开展了“课程思政优秀课堂”评选活动。学院组织全体督学对教学院、系、中心推荐的 8 名教师的参选课程，通过线下集中听课、教案查阅、问卷星网络投票等方式开展了评价工作，评选出了课程思政优秀课堂一等奖 2 名，二等奖 3 名，三等奖 3 名。通过优秀课堂评选，全

体教师进一步提升了课程思政教学能力，进一步提高了教学活动设计能力，提高了课堂教学质量，加强了课程建设。

学院注重学生综合素质培养，为提升学时整体综合素质，丰富学生专业技能之外的全面育人的要求，为学生开设茶艺、烘焙、艺术鉴赏等课程，以期提高学生的人文素养。

（三）提高教育教学质量，深化教育教学改革

1、提升人才培养质量，创新人才培养模式。

学院始终坚持“工学结合、校企合作”育人模式改革，推动人才培养方案与产业人才需求相衔接，人才培养链和产业链相融合，不断探索具有汇佳特色的技术技能型人才培养模式。

（1）学前教育专业采用“院园一体，滚动实训”的人才培养模式；充分利用汇佳教育机构得天独厚的内部资源优势，教师学院和汇佳幼儿园实现了职务互兼，人员互聘，产教互动，系园互利。

案例 4 跟岗实习——幼儿园全岗位实训参与

2022 年教师学院参加跟岗实习 246 人。教师学院的专职教师与幼儿园的实习指导师在学生实习过程中协作育人，共同管理。实习前组织学生召开实习动员会，幼儿园举行隆重的拜师仪式，实习生跟园里的实习指导师结对子，幼儿园培训中心和教师学院的老师共同制定实习生的培训任务单，在幼儿园实习指导师的指导下，学生根据任务单实习保育员岗、助理教师岗和主班教师岗等工作内容，幼儿园实习指导师阶段性地对学生的实践学习进行评估。在整个实习过程中，汇佳幼儿园总部及教师学院对实习生进行共同管理，共同进行实习指导，真正让学生像一名教师一样进行岗位工作。





图 12 跟岗实习-拜师仪式

（2）影视动画专业群采用“项目引领，任务驱动”工作室人才培养模式；将真实项目引入教学过程，通过完成典型的工作任务，培养学生的职业素质，提高学生的职业技能，根据完成任务的质量评价学生学习的成效。根据影视动画专业群各专业工作室的教学特点，引领教研团队坚持实训与大赛相结合，教学成果丰硕，近年来学生获奖一百多项。

（3）休闲体育专业群采用“校企一体、顶岗实训”人才培养模式；平时进行职业技能的演练、实践，战时以赛促教、以赛促学、以赛促训。进入高尔夫俱乐部、健身俱乐部、马术俱乐部等不同职业岗位，在真实的职场环境中进行顶岗实践，使学生的职业能力得到快速提升。

（4）人工智能技术服务专业群，采用“工场化”人才培养模式。“工场化”教学是依托现有教学系统，在教学环境中营造实际的企业氛围，通过工程项目的实施培养学生的知识应用能力，提高学生职业技能。通过工程项目的研发培养学生的创新创业能力。具体包括三大建设内容：

①依托工程项目，营造职业场景，基于虚拟仿真、VR 等技术，开发专业核心课程标准建设，②引进、讲解和重构工程案例，建立可教学的工程案例库，建设专业课程的工程案例库，③以 OBE 理念为指导思想，修订课程标准，推进专业课的课程标准、课程资源标准和工程案例库标准建设。

案例 5 工场化教学活动

在课堂教学中，教师将专业核心课程的课堂教学与工作现场相结合，通过语言直观、模像直观或实物直观，用技术人员或一线操作人员的思维，实践的方法，积极创设工作现场的氛围，能把搬进教室的部件就搬进教室，最大限度趋近实际管理、设计或操作；使得课堂与工作现场融合，理论教学与技能培训融合，学生学知识与练技能融合；当学生在工作现场进行实习实验教学时，教师要积极创设课堂的氛围，实习指导人员用教师的思维、逻辑的方法、以明晰的理论知识为前提来组织教学、组织实践，是学生知其然，更知其所以然；既要让学生掌握实操性的专业知识，也要学生在尽量真实的职业情境中学习“如何工作”。真正做到“教、学、做”融合贯通，真正体现能力与知识同步提高。





图 13 工场化教学模式

2、紧跟产业技术进步，深化各专业课程体系改革。

(1) 完善以学生为中心、以能力为导向、以课程为主体、与职业资格标准相融合的课程体系。开发和引进行业、企业及国际先进的课程资源，以促进学生综合职业能力提升为目标，重构教学计划，合理设计教学模块，改进公共基础课教学，推动专业核心课对接国家职业标准和行业操作标准，着重提升学生专业能力、方法能力及社会能力，促进学生职业生涯的可持续发展。

案例 6 构建学前教育专业务“三融四向”模块化课程体系

学院积极推进各专业模块化课程体系建设。2018 年教师学院申请了北京市职业教育改革项目，即“学前教育专业‘三融四向’课程体系的研究与实践”。2019-2020 学年，教师学院在课题研究的基础上，深化课程教学改革，拆分教学计划，重点组教学模块，设计模块化课程体系。强化以幼教岗位工作为导向，以能力为本位，以单元主题教学为载体的“三融四向”课程建设。目前“三融四向”课程建设做到专业课中全覆盖，取得显著地成效。通过构建并实施“三融四向”模块化课程体系，实现专业教学过程与生产过程无缝对接

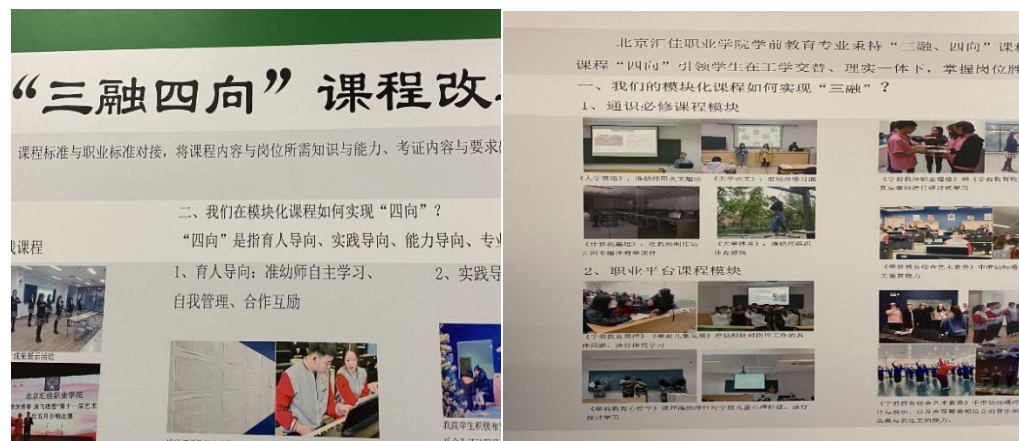


图 14 三融四向课程体系

（2）坚持以学生为中心，打造“三有”课堂。

学院组织各教学院系结合专业特点有针对性地开展教学改革，落实“以学生为中心”理念，积极推进建设“三有”课堂。北京汇佳职业学院教师学院学前教育专业积极借鉴 IB 国际先进教育教学理念，探索践行基于职业教育实际的探究式教学模式，坚持“以学生为中心”，灵活教学方式，让课堂学习更加有用、有趣、有效，重点锻造学习者基于问题导向下岗位胜任力和核心素养的养成。

教师在课堂教学中采用单元主题探究式教学方法。教师引导学生围绕与职业岗位工作息息相关的议题，展开自主学习和合作讨论。课堂教学中允许学生自由表达、质疑、探究、讨论。比如，在一些专业理论课中，教师尝试用 KATH MORDCH 探究六步骤，引领学生了解为什么学习相关主题，深化主题，便于学生通过探究，将抽象的知识内化，并转化为岗位工作能力。探究问题驱动引领学生展开探究学习过程，记录探究的反思与启示，付诸实践与行动。通过开展单元主题探究式教学改革，有效打造三有课堂，提高课堂教学效果。学生不仅学习了知识，掌握能力，更重要是学习习惯和学习品质都有了积极变化。

案例 7 开展“爱国”单元主题探究式教学

2022 年教师学院积极开展单元主题探究式教学改革，开展了“爱我中国”单元主题教学。在教学组织过程中，教师通过集体备课，将“爱国”作为本学期的首个单元研究教学主题，目的是厚植准幼儿教师的爱国意识，旨在培养爱国爱家的社会主义可靠接班人。教师们运用 IB 教育探究式教学，启发学生借助探究学习六步法，深入挖掘“爱国”这一主题。首先通过话题“什么是爱国精神？”导入主题，从不同的角度对爱国的内涵进行了讨论，之后学生们走出课堂，联系实事，去发现社会生活中更多的有关爱国的行为。最后通过演讲、表演和海报等方式将自己的发现进行了展示，在老师引导下，准幼师们进一步联系自己的未来职业，共话新时代准幼师的爱国报国、爱岗敬业情怀”。



图 15 “爱国”单元主题探究式教学

(3) 深化 1+X 证书制度试点工作，完善课证融通的课程体系改革。

2022 年北京汇佳职业学院积极推进“1+X 试点工作，各项工作有效开展。“1+X 5G 移动网络运维（初级）”及“1+X 幼儿照护”等两项 1+X 证书试点项目，分别组织开展师资培训、1+X 证书职业技能培训、1+X 证书职业技能考试等工作，取得良好效果。通过推进“1+X”证书试点工作，一是有效的提高了人才培养质量，使师生可以更好地服务建设现代化经济体系，提升了学生的更高质量的就业能力；二是符合深化人才培养培训模式和评价模式改革的趋势；三是对学生一段时间学习成果的肯定，为学生提升技术技能人才成长提供有效途径。

学院“1+X 证书试点工作领导小组”多次召开相关工作会议，在分析现有教学内容基础上，研究确定已经纳入教学的和将来能够在教学中完成的 1+X 证书等级标准内容，并转化为专业（核心）课程纳入专业课程体系，根据证书要求着手制定专业课程标准，对接职业岗位，推进课证融通的课程体系改革，加强课程建设。



图 16 “1+X 幼儿照护”职业技能等级证书考核

3、产教融合，校企合作，依托企业办专业，依托专业办企业

(1) 坚持产教融合、校企合作，强化校企联合育人的平台建设。教师学院与汇佳幼儿园园园一体，“职务互兼，人员互聘，产教互动，园园互利”；汇佳与北京华晟经世信息技术有限公司深度合作，共同制定教学计划，学院负责学生的教育管理和公共基础课教学，华晟公司提供全套 1000 多万元通讯实训设备、委派工程技术人员和公司讲师负责专业课教学、负责学生到中兴通讯公司下属各企业实习，毕业后就业安排在华晟公司的合作企业工作。

(2) 依托企业办专业，依托专业办企业。学院在办学过程中始终坚持“有一个企业就办一个专业，一个专业群背后必定有一个企业做支撑。学院有动漫专业，汇佳就成立卡通影视公司；汇佳有幼儿园，学院就办学前教育专业；学院有体育运营与管理专业，汇佳就组建高尔夫俱乐部、马术俱乐部、健身俱乐部、绿雪冰球馆和北京仕族文化体育公司。

(3) 坚持产业链、岗位链、教学链三链结合，提升专业建设水平。紧贴市场需求，

主动适应行业企业的需要，重构专业体系，优化专业结构，实现产业链、岗位链和教学链的三链融合，不断增强服务产业的能力。

4、认真开展教学运行和质量评估活动，完善教学质量保障体系

（1）加强教学管理制度建设。

学院修定完善了《北京汇佳职业学院教学运行管理暂行规定》，进一步规范全院各教学院系的教学运行，加强教学管理和教学质量评估活动。同时学院完善了教学督导制度，下发了《关于成立学院教学督导领导小组的通知》，成立了教学督导领导小组，下设课堂教学质量督查组、课堂教风学风联合督查组、督学巡查组。课堂教学质量督查组每天有2名督学深入课堂开展听课和教学巡课，并编写当日督学简报，2021年12月至今共编发督学简报128期。学院督学要依据课堂教学中存在的问题，及时组织教学研讨会，指导系部有效解决在课堂教学中存在问题，不断提高教学质量。

（2）开展贯穿学期内的教学质量评估检查活动

课堂教学是传授知识、培养能力和全面提高学生素质的主要教学环节；抓好教育教学、提高教学质量、是实现培养目标的重要保证。学院以提高教学质量为抓手，以聚焦课堂教学改革为重点，了解教师和学生情况，有针对性做好教育教学工作，最终达到课堂教学“有用、有趣、有效”，使全院师生充分认识到课堂教学中“有用”是基础、“有趣”是关键、“有效”是结果。学院在每学期，以期中教学检查为载体，结合教育教学工作实际，2022年在全院范围内组织开展“课程思政优秀课堂”评选活动和北京汇佳职业学院第三届“微课”比赛。

①提高了广大教师规范课堂教学文件编制和规范课堂教学各个环节教学活动的认识，提高了教师执行规范的自觉性。通过颁布实施“北京汇佳职业学院各专业课程教学大纲编写规范”、“北京汇佳职业学院教案规范”、“北京汇佳职业学院课堂行为规范”等文件，重申“北京汇佳职业学院教师教学工作规范”、“北京汇佳职业学院教学事故界定及处理办法”等规章制度，组织广大教师认真学习，并在实际教学中认真贯彻执行。通过学习和实践，使广大教师认识到所有规范和规定都是课堂教学活动最基本的要求，是保证课堂教学质量的最基本的行为准则。通过“优秀课堂”评选活动，一些教师已经从“被迫”执行规范转变为自觉执行规范，从认为规范是“限制自由”转变为认为规范是教学活动准则，必须遵照执行。

②提高了广大教师改进课堂教学方法，提高课堂教学水平的积极性和主动性。通过北京市职教名师的讲座和示范课，使教师看到了与教学名师在教育理念、教学态度、对知识认识和理解、教学方法、现代化教学手段使用上等方面的差距，也明确了自己的奋斗目标。同时，通过身边的优秀教师的示范课、专家的关于课堂教学的讲座、教师之间的研讨、评课以及参加观摩各级青年教师讲课比赛，都使广大教师受到了教学态度、教学理念、教学方法的教育。通过这些活动，促使广大教师自觉地对自已的教学工作进行反思，找出差距，改进教学方法的手段，提高课堂教学效果，深受学生们的欢迎和好评。通过问卷调查，学生评价满意和基本满意的教师占教师总数的 97.8%。

③各系部加强对学生管理和教育，加强对上课出勤、遵守课堂纪律情况的考核，学生出勤率大大提高，课堂教学秩序井然，提高了学生学习的主动性和自觉性，促进勤奋严谨的学习风气的树立。从问卷调查数据统计中看到学生上课全勤率占学生总数的 97.2%，学生按时完成和基本按时完成作业的占学生总数的 96.5%。

④加强了青年教师培养，使青年教师尽快适应教学工作的需要。为新引进的青年教师配备导师，实施岗前培训、教学实践和跟踪培养，由导师就教材处理、教学方法和手段选择等对青年教师进行定期辅导；加强对青年教师的备课、课堂教学等整个过程的指导。使这些教师在教学能力和教学水平上都有了不同程度的提高。

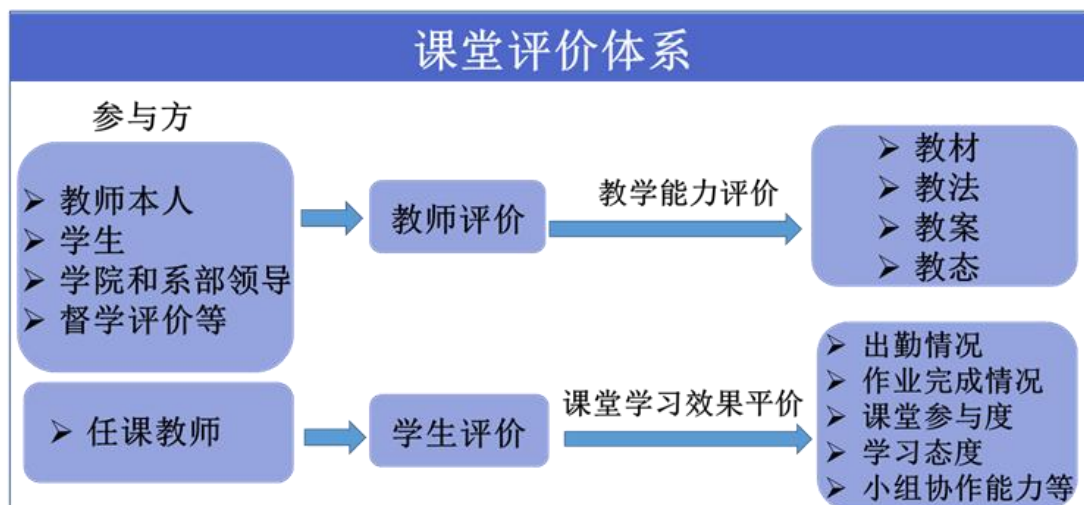
⑤进一步完善了教学质量监控体系。在评选优秀课堂的过程中，学院认真检查落实院领导、系主任、管理人员和督导人员听课制度；系部建立了系级督导制度；学院建立了学生信息员制度，各系部成立了学生信息工作站，全院选聘学生信息员 132 人。这些制度的实施，进一步完善了学院的教学质量监控体系，畅通了教学信息反馈渠道。

5、完善教学质量监控与评价体系，全面开展教学质量监控工作。

充分发挥学院和系部教学指导委员会在教学质量保障与监控方面的作用，院（系）建立教学工作会议制度，发挥督学工作领导小组、教研组教学质量保障与监控的基础作用，加强过程监控，完善教学“督导监督、学生评教、教学检查、领导干部听课、教师自我评价、全面评学”等“六位一体”的教学质量保障与监控体系，完善教学信息员制度，完善院（系）教学督导制度。

（1）建立课堂教学评价体系：

学院通过学生评教、同行评价、院领导、处室主任评价、教师座谈会、学生座谈会和督导专家（院级督学和系部级督学）评价对教师教学质量进行全面评价。



（2）开展学生评教活动

学院每学期依据《北京汇佳职业学院评教评学管理制度》、《北京汇佳职业学院教学督导工作实施办法》等相关文件。以“三教”改革为基础，以学生学习为中心，秉持新型、高品位、国际化的办学理念，保障学院的教育教学有序稳定发展，组织全体学生对任课教师（专兼职）的教学进行评价。

①学生参与量化评分：

每学期由教学督导办公室牵头，教务处联合各院系中心负责人组织全院学生，按照年级和专业划分，在期中教学检查和期末教学检查中，以10个学号为间隔抽调学生，发放教师教育教学评教打分表，以不记名方式给所学专业的任课教师打分。作为师德师风以及教师年度考核的依据之一，充分体现以学生为中心，让学生参与教育教学之中，落实学生评教环节。（见表2-2）

表 2-2 2021-2022 学年学生评教总体情况统计表

评教结果	第一学期		第二学期	
	参评教师数	所占比例（%）	参评教师数	所占比例（%）
优秀	14	12.73	20	17.86
良好	80	72.73	77	68.75
合格	26	14.54	15	13.39
全院平均分	94.68		95.49	
最高分	100		100	
最低分	81.6		86.1	

从评价分数来看，学生对于课堂教学质量的满意度明显提高，学生评教的平均分分别为

94.68 和 95.49 分。从评价内容来看，本学年学院开展“优秀课堂”评选过程中，任课教师对讲课内容和方法作了精心准备”、“教师讲课有热情，精神饱满”、“引进 PYP 先进教学方法和主题探索活动”等指标的评价分数，两个学期都保持较高水平，说明学生对教师的教学态度和方法比较认可。（评选院级精品课，院级课题申报）

② 学生信息员反馈情况

学院建立了一支学生信息员队伍，定期搜集教师教学情况。从搜集反馈的意见来看，学生对教师的教学比较满意。学生们说：“教师教学态度认真，讲解细致，教学内容丰富，授课的方式创新；专业课实训与理论相结合，课堂气氛活跃，教学效果较好。”特别学前教育学生，课堂教学改革，根据每个时段开展主题探究活动，使学生收获较大，印象深刻。

同时，信息员们也反应了一些问题：有些教师课堂考勤不严格，课堂管理有点松，存在个别学生上课偷偷玩手机等问题。有些理论课教师在教学过程中缺乏互动，没有充分调动学生的积极性、主动性等。

（3）督学专家评价

学院建设有课堂教学质量督查组，教学督导是教学质量评价和监控的重要方式，学院每学期都组织督导听课评教。2021-2022 学年教学督导专家听课评价情况如下。（见表 2-3）

表 2-3 2021-2022 学年督导听课评价情况统计表

序号	评价结果	第 1 学期		第 2 学期	
		人数	所占比例 (%)	人数	所占比例 (%)
1	优秀	31	27.2	32	28.57
2	良好	75	64.8	75	66.96
3	一般	4	4.90	5	4.47
4	较差	0	0	0	0
5	合计	103	100	108	100

从上表可以看出，督导专家对教师教学的评价比较高，两学期授课良好以上教师占授课人数的比例为 95.1%和 95.53%，反映教师教学水平基本稳定并略有提升。从学生评教评学、学生信息员反馈、督导专家听课，全面反映了学院的教学整体情况良好，得到学生、督导的认可 and 肯定。

（四）师资队伍建设

学院在校学生和教职工共 1615 人，其中学生 1470 人，教职工 145 人。专兼职教师 148

人,专任教师 41 人,其中专业课教师 34 人;35 周岁以下的青年教师 10 名,占专任教师 24.4%;专任教师中研究生学历或硕士学位 23 人,占专任教师 56.1%。除了校内的兼职教师外,还从汇佳教育机构、汇佳 40 所幼儿园、汇佳高尔夫球馆、马术俱乐部、休闲体育健身俱乐部等行业和企业聘请 93 名幼儿园管理骨干和企业、行业能工巧匠来校兼任任教,建成了一支结构合理、相对稳定、富有活力、精干高效的适应现代化高等职业教育发展的专、兼职教学团队。

学院多年来一直坚持深度校企合作办学,注重招聘有实践能力人员任专业课教师、全力支持教师带领学生积极参加市教委和国家级的技能大赛、鼓励教师学习并参加相对应的专业技能考核认定。根据北京市教委京教人〔2020〕11 号文件《北京市教育委员会关于印发〈北京市职业院校“双师型”教师认定办法(试行)〉的通知》,2020 年 6 月开始“双师型”教师确认工作,目前在专业课教师中确认双师型教师 31 名,实现双师型教师占比 90%。

学院一直注重加强专业教师的培养工作,努力造就一批专业水平高、业务能力强、师德高尚的教师队伍。

(1) 提升教师思政素养

学院坚持师德为先,注重教师的思想工作,提升教师思政素养,为深入贯彻落实习近平总书记关于“大思政课”和职业教育的重要指示批示,学院组织全院教师参加教育部职业教育与成人教育司会同人民网联合推出职业院校师生“同上一堂思政大课”系列课程。教育教师坚定“四个自信”,厚植爱国情怀,增强对职业教育的信心,以实际行动迎接党的二十大胜利召开。

(2) 改进教育教学方法

2022 年由于新冠疫情常态化,学院的教学模式从传统的线下教学转变成了线上线下融合式教学,新的教学环境要求,更加激发了广大教师的学习热情。学院教师积极参加各种线上教学的技术技能培训和专业知识培训,不断提高线上线下融合式教学的课堂教学质量。提高了广大教师改进课堂教学方法,提高课堂教学水平的积极性和主动性。

通过北京市职教名师的讲座和示范课,教师们看到了与教学名师在教育理念、教学态度、对知识认识和理解、教学方法、现代化教学手段使用等方面的差距,也明确了自己的奋斗目标。同时,通过身边的优秀教师的示范课、专家的关于课堂教学的讲座、教师之间的研讨、

评课以及参加观摩各级青年教师讲课比赛，广大教师受到了教学态度、教学理念、教学方法的教育。通过这些活动，广大教师自觉地对自己的教学工作进行反思，找出差距，改进教学方法的手段，提高课堂教学效果，深受学生们的欢迎和好评。

（五）校企双元育人

教育教学管理方面，学院高度重视校企深度合作双元育人。共同制订适应产业和区域需求的专业群人才培养方案，共同制订课程标准，共同创新人才培养模式。校企紧密合作，产教深度融合，共建双师队伍，学院负责学生的教育管理和公共基础课教学，企业提供完全符合岗位能力需求的实践教学环境、开展专业课教学、接受学生到企业的跟岗实习、顶岗实习和就业安排。

（1）实施校企协同备课，合理设计教学内容

在教学准备阶段，企业一线教师与专业基础课教师积极沟通，协同备课，结合一线实际工作项目，设计教学内容，共同开展专业课的课堂教学改革，激发学生专业学习兴趣，不断提高课堂教学质量。

（2）践行“院企一体，滚动实训，双师培养”的人才培养模式

学院与企业双方共管共育，在保障学生跟岗实习安全、有序无事故的前提下，充分发挥校企双方“双师”指导的作用，使学生真正通过丰富实践经验，积累实习成果，跟岗实习整体效果良好，获得校企双方较高的评价。

案例8 教师学院” 校园双师培养“实习实训模式

学院与汇佳幼儿园共同参与学生实习实训全过程。搭建由校园领导、校园实习实训负责人、校园实习指导教师共同组成的安全管理组织架构，并制定实习实训相关安全管理制度。学生入园实习前，学校和幼儿园共同组织学生召开实习动员会及岗前培训会，对学生进行安全教育，并与学生签署了《北京汇佳职业学院学前教育专业学生实习安全责任书》及《实习协议》，明确学生实习过程中的安全注意事项、安全责任、实习生工作职责、实习权利与义务等。

学前教育专业学生实习全程都有幼儿园经验丰富的专家、专业课教师和实习指导师参与实习指导。教师学院的专职教师与幼儿园的实习指导师在学生实习过程中协作育人，共同管

理。学校把学生分成实习小组，每个小组都有“双师”指导，一师是学校的专业课教师，另一师是幼儿园的实习指导师。学生入园前，汇佳幼儿园总部从园所中选拔优秀教师作为实习指导教师，并进行相关培训。汇佳职业学院安排专任教师每周会入园实践，对学生进行实习指导，与学生交流谈心解决学生实习过程中遇到的困惑与问题。

学生入园后，将分别进行保育员岗位、配班教师岗位、主班教师岗位的实习。学生实习的全过程“双导师”全程共管共育。实习生第一天入园，园方会举行隆重的拜师仪式，实习生跟园里的实习指导师结对子，画许愿树，幼儿园培训中心和教师学院的老师共同制定实习生的培训任务单，在幼儿园实习指导师的指导下，学生根据任务单实习保育员岗、助理教师岗和主班教师岗的工作内容，实习指导师为学生讲解任务单，演示指导，带领学生参与园里的集体备课，实习指导师还阶段性地对学生进行过程评估。学生们建立实习小组群，每个小组有两名学院老师跟进指导，解决学生实习过程中的疑惑和困难。与此同时，实习学生建立日考勤制度，由系部实习负责老师与班主任老师直接管理实习组长群里，每一天实习组长都会报告小组成员的考勤与工作情况，以便及时了解学生的实习状况，确保学生的实习安全。实习结束后，幼儿园给实习生进行终结性考核评估，考核通过的实习生颁发实习结业证书，召开实习生与实习指导教师的实习总结会。回到系里，系里还会给实习生召开表彰大会，为学生提供分享实习收获的平台，并且表彰优秀，为以后实习的学弟学妹们传授经验。

拜师、签订师徒协议



师徒结对子，一对一指导

图 17 师带徒



图 18 实习流程

四、国际合作质量

学院持续开展各项国际合作项目。学院于 2022 年增加了与美国纽约电影学院开展的国际合作项目，主要开设 2+1 专科项目、2+2 本科项目、2+2+1 本硕连读项目，该项目目前处于筹备阶段；增加了韩国名校国际本科、硕士直通车项目，该项目是由韩国教育部高端人才培养计划 GHC 与我院联合开展的国际交流合作项目，主要开设韩国 1 年本科、1-2 年硕士项目，2022 年学院已有三名毕业生通过该项目赴韩进行本科阶段的学习。目前，与泰国、英国的国际合作项目仍处在稳定招生中；同时，学院国际交流与合作中心将不断继续加强与亚洲发达国家如日本等国的合作与交流，不断为学生开拓更多学历提升渠道。

当前新冠疫情对线下国际交流合作造成巨大冲击，是学院国际合作工作所面临的最大挑战。一方面，新冠疫情使得各国签证政策进行调整、航班大幅度削减，国际旅行难度加大，合作研究、国际会议、出国留学等各方面传统领域的国际合作都受到影响，或被迫取消；另一方面，新冠疫情威胁健康，海外疫情的不确定性极大地影响了高校师生出国深造和合作的积极性，出国留学人数锐减。

面对疫情所带来的巨大挑战，学院国际合作工作将从如下三个方面入手：

1. 聚焦发展，转变工作思路。综合考虑疫情、国际环境等影响因素，制定与学院发展紧

密结合的国际合作计划，形成清晰、切实可行的国际合作思路，积极应对所面临的挑战。我们将努力练好内功实现高质量发展，树立职业教育品牌，扩大国际影响力，突出中国职教特色和中国方案。

2. 不断改进和探索国际合作模式。我们将不断积极开展调研、探索各兄弟院校好的国际合作案例和方法，加强内部沟通和交流，了解校内各部和师生对国际合作的需求和期待，有针对性地开展工作，调动全院师生参与国际合作的积极性。

3. 充分利用互联网和新媒体技术，提升线上国际合作能力。新冠疫情突如其来，让线上教学得到了快速发展，也促进了我国国内 MOOC 和微课的建设，我们将抓住机遇，加强线上课程的国际化建设，加强与海外院校线上课程的合作与共享。

五、服务贡献质量

2022 年，学院充分发挥各专业办学优势及自身教育教学优秀资源，积极开展社会服务，提高了学院的社会服务功能，提升了学院的社会声誉的知名度。

（一）服务行业企业

2022 年 10 月，北京汇佳职业学院教师学院成功举办 2022 年北京市校企合作学前教育专业“双师型”教师培养培训活动，旨在培养职业院校学前教育专业教师“双师”能力，加速推进建设一批师德高尚、技艺精湛、专兼结合、充满活力且能适应现代职业教育发展要求的创新型、学习型的高素质职业院校学前教育专业“双师型”教师队伍。

本次培训共培训北京市职业院校学前教育专业专任教师 30 人，在北京市教育委员会坚强领导下，北京教育科学研究院指导下，北京汇佳职业学院在良好培训服务经验和基础上，借助汇佳教育机构在幼教行业影响力，整合优质资源，遴选优质的培训师资。师资主要来源：北京教育科学研究院、北京学前教育职教集团、北京联合大学、汇佳教育科学研究院、北京汇佳职业学院、汇佳幼儿园等。

本次培训以二十大胜利召开、新职业教育法颁布为契机，通过紧贴时代发展与职业教育发展命脉的主题内容展开探讨与学习，开展的线上主题培训课程包括《学习二十大 教育在行为》、《中华人民共和国职业教育法》（2022）、《中共中央国务院关于学前教育深化改革规范发展的若干意见》、《新时代职业院校学前教育专业建设思考》、《幼儿园教师专业标准（试行）》、《学前教育专业认证标准》、《十四五学前教育发展提升行动计划》等。除了两周的线上培训课程外，线下两周的入园实训内容涵盖主班教师岗位、配班教师岗位、保健医岗位、保教主任岗位等一线工作内容，通过两周的企业实践，提升参训教师的幼儿园岗位实践与实习指导能力。本次“双师型”教师培训活动，圆满完成了市教委赋予“双师”

基地的任务，达到了提升学前教育专业教师的“双师”素质与能力，促进参训院校“双师型”教师队伍建设水平提升的目的。

（二）开展社会培训

我院培训中心共完成培训项目 5 个，共计 407 人次。具体见表 2-6。

表 5-1 学院组织社会培训一览表

序号	项目名称	培训范围	发证机构	参训人次	证书名称
1	《早期教育指导》技能证书培训	在校生	人社部教育培训中心	272	早期教育指导
2	ZEC 初级工程师认证	在校生	工信部	143	ZEC 工程师（初级）
3	外经贸单证员技能证书培训	在校生	全国外经贸单证专业 培训考试中心	35	外经贸单证员
4	室内设计师培训	在校生	中国室内装饰协会	12	室内设计师（初级）
5	高级商务秘书	在校生	全国外经贸单证专业 培训考试中心	46	高级商务秘书

（三）开展学生技能等级证书培训

1、积极开展 1+X 证书培训及考核工作

根据教育部等部委《关于在院校实施“学历证书+若干职业技能等级证书”制度试点方案》、《教育部职成司关于做好第三批 1+X 证书制度试点工作的有关事项说明》等文件精神，北京汇佳职业学院于 2020 年 8 月申报了第三批 1+X 证书制度试点，成功获批《幼儿照护职业技能等级证书》、《5G 移动网络运维职业技能等级证书》等证书的试点工作，并积极开展了相关证书的课程培训及考核工作。

2022 年 6 月我院人工智能工程师学院组织开展了 1+X 5G 移动网络运维职业技能等级证书考试工作，共有 23 名学生参加考试，其中 21 名学生考试合格，1+X 5G 移动网络运维职业技能等级证书取得了通过率 73%。

2021 年 7 月 10 日教师学院组织开展了第一批 1+X 幼儿照护职业技能等级证书考试工作，包括理论考核和技能考核，共有 40 名学生报名参加了考试，其中 36 名学生考试合格，取得了 1+X 幼儿照护职业技能等级证书，通过率为 90%。

2、学前教育专业开设早期教育指导师、普通话等级、教师资格证等技能培训和考试，使毕业生各类职业技能培训证书的取证人数达到毕业生的 90%以上。

五、政策落实质量

（一）国家及地方政策落实

习近平总书记提出，坚持产教融合、校企合作，坚持工学结合、知行合一，建设中国特色职业教育体系。北京汇佳职业学院始终认真贯彻落实《国家职业教育改革实施方案》，立足首都经济和行业产业发展需求，推动校企合作育人，不断深化专业、课程和教材改革，创新人才培养模式，提高人才培养针对性、实效性，为首都发展培养高素质劳动者和技术技能人才。

（二）学校治理

学校治理方面，学院始终把党的建设贯穿于教育教学改革发展全过程。坚持社会主义办学方向，全面贯彻党的教育方针，把党的全面领导贯穿于管党治党、办学治校全过程、各方面。贯彻落实立德树人根本任务，着力培养全面发展的时代新人，进一步凝练办学定位，坚持与地方经济社会发展同向同行。主要体现在以下三个方面：

第一、思政教育贯穿人才培养全过程。充分发挥学院学科专业特色优势，把思政教育融入教育教学、社会实践和校园文化。

第二、坚持“民主办学、依法治校”的管理理念，注重保障教师的合法权益。在内部管理中，学院始终坚持“民主办学、依法治校”的管理理念，积极吸收教师参与学校的管理，注意听取教师的意见和建议。

第三、健全教育教学、学生事务等多项管理制度，提高学生的满意度与忠诚度。在教学管理方面，学院狠抓教学改革，努力提高教学质量，以质量和特色赢得社会各界的支持；在教学过程中，始终坚持“以学生为中心”的教学理念，不断创新教学手段和教学方法，重视教学实践，通过实习实训、社会实践等方式，注重对学生能力的培养。在学生管理方面，学院真正落实“一切为了学生”的办学理念，创新服务方式，不断推出满足学生发展需要的各项服务；鼓励和引导学生参与学校管理，实现学生的自我成长。

（三）特色高水平专业建设稳步推进

经北京市教委批准，2019年1月学前教育专业被列入北京市特色高水平专业建设单位。2019年10月制定了《北京汇佳职业学院学前教育特色高水平专业建设方案》。教师学院按照建设方案的要求，积极开展专业建设工作，各项工作稳步推进。2021年5月完成市教委关于特高专业建设的阶段性验收工作，各项建设任务稳步进行。按照建设进度要求，学院将

进一步完善“校园一体，滚动实训”人才培养方案。强化以岗位工作为导向，以能力为本位，以单元主题教学为载体的“三融四向”课程建设，完善基于“幼教工作过程”的模块化课程体系；坚持校企协同、校园一体，校企共同完善实践教学体系和实习实训教学方法，实现专业教学过程与生产过程无缝对接，不断提高专业人才培养工作水平。

（四）教师队伍建设进一步加强

我院注重教师队伍建设，不断加强以专业带头人为核心的骨干教师队伍建设，目前拥有北京市职业教育特聘专家1名，职教名师1名，专业带头人1名，优秀青年骨干教师3名。学院通过开展特聘专家讲座、职教名师大讲堂、青年教师说课比赛、微课教学比赛、评选汇佳优秀课堂等形式充分发挥六名教师的示范引领作用。同时学院鼓励六名教师在各自的岗位上积极开展教学教研工作，特别是在课程体系建设、学生职业能力提升训练、实习实训教学、课堂教学改革等方面发挥了模范带头作用，对提高学院的教学质量和教师队伍建设起到了积极的促进作用。

六、面临挑战

（一）科技迅猛发展，挑战教育教学改革

知识数字化和互联网技术的发展，改变了获取知识的管道和方式，知识传递方式由单向转为多向互动，慕课、翻转课堂、微课堂等先后出现。此时，教师角色也发生了转变，从知识传授者转变为学习伙伴。这就需要探索改革传统的教育教学模式。

（二）师资队伍专业结构需要进一步优化

目前专业之间教师队伍建设发展不平衡，优势师资力量集中于学院重点建设的特色高水平专业，新上专业师资及其它非重点专业师资力量偏弱，尚未形成满足新兴专业发展和传统专业升级改造需要的教师梯队。兼职专业教师数量和水平需要进一步改善。

（三）国际化大趋势，挑战学院办学视野

面对人力资源跨国流动势头迅猛发展，教学资源跨国流动速度加快，教育理念和教育模式的跨国传播和融合等形式，学院需要拓展办学视野，借鉴先进理念，促进双向流动。

（四）生源持续下降，学院转型发展有待推进

在生源持续下降，民办院校面临生存困境的大环境下，学院转型发展进度需进一步推进。

学院将以“转型发展”为契机，结合《学院十四·五专业建设发展规划》和专业建设的整体布局，在通过市场需求分析，广泛听取意见，专家评审等环节，即时撤销不适应社会需求和区域经济发展的旧专业，调整增加新专业如：人工智能专业，引导广大教师更新教育观念，创新教学方法，建立教学质量保障与监控长效机制，努力提升办学水平。同时依托专业优势，紧贴市场需求，明确职业培训方向，开发职业培训项目，努力做到职业教育和职业培训并重。

今后学校将继续坚持“以质量求生存，以特色求发展，以诚信求未来”的办学宗旨，不断深化办学机制和教育教学改革，在校企合作、技术服务能力、科技成果转化能力等方面持续改进，不断提高人才培养质量和服务社会需求的能力，力争把学院建设成为北京市文化创意产业的人才培养基地，北京现代服务业的人才培养基地，北京市休闲体育产业人才培养基地，积极办好人民满意的民办高职院校。

表 1 计分卡

名称:

序号	指标	单位	2022 年	备注
1	毕业生人数	人	460	引用
2	毕业去向落实人数	人	429	学校填报
	其中：毕业生升学人数	人	64	学校填报
3	毕业生本省去向落实率	%	62.42	学校填报
4	月收入	元	5415	学校填报
5	毕业生面向三次产业就业人数	人	365	学校填报
	其中：面向第一产业	人	1	学校填报
	面向第二产业	人	43	学校填报
	面向第三产业	人	321	学校填报
6	自主创业率	%	0.66	学校填报
7	毕业三年晋升比例	%	-	学校填报

表 2 满意度调查表

名称:

序号	指标	单位	2022 年	调查人次	调查方式
1	在校生满意度	%	96.18	602	线上问卷形式
	其中：课堂育人满意度	%	95.71	248	线上问卷形式
	课外育人满意度	%	93.20	384	线上问卷形式
	思想政治课教学满意度	%	96.82	506	线上问卷形式
	公共基础课（不含思想政治课）教学满意度	%	95.12	302	线上问卷形式
	专业课教学满意度	%	96.79	583	线上问卷形式
2	毕业生满意度	—	—		—
	其中：应届毕业生满意度	%	98.19	443	线上问卷形式
	毕业三年内毕业生满意度	%	-	-	-
3	教职工满意度	%	95.75	52	线上问卷形式
4	用人单位满意度	%	95.24	21	线上问卷形式
5	家长满意度	%	97.61	106	线上问卷形式

表3 教学资源表

名称:

序号	指标	单位	2022 年	备注
1	生师比	:	17.63	引用
2	双师素质专任教师比例	%	75.61	引用
3	高级专业技术职务专任教师比例	%	53.66	引用
4	教学计划内课程总数	门	285	引用
		学时	742	引用
	其中:课证融通课程数	门	18	引用
		学时	36	引用
	网络教学课程数	门	78	引用
		学时	204	引用
5	教学资源库数	个	0	填报
	其中:国家级数量	个	0	填报
	接入国家智慧教育平台数量	个	0	引用
	省级数量	个	0	填报
	接入国家智慧教育平台数量	个	0	引用
	校级数量	个	0	填报
	接入国家智慧教育平台数量	个	0	引用
6	在线精品课程数	门	0	引用
		学时	0	引用
	在线精品课程课均学生数	人	0	引用
	其中:国家级数量	门	0	填报
	接入国家智慧教育平台数量	门	0	引用
	省级数量	门	0	填报
	接入国家智慧教育平台数量	门	0	引用
	校级数量	门	0	填报
	接入国家智慧教育平台数量	门	0	引用
7	编写教材数	本	2	填报
	其中:国家规划教材数量	本	0	填报
	校企合作编写教材数量	本	2	填报
	新形态教材数量	本	0	填报
	接入国家智慧教育平台数量	本	0	引用
8	互联网出口带宽	Mbps	500	引用
9	校园网主干最大带宽	Mbps	500	引用
10	生均校内实践教学工位数	个/生	0.76	引用
11	生均教学科研仪器设备值	元/生	11365.84	引用

表 4 国际影响表

名称:

序号	指标	单位	2022 年	备注
1	接收国（境）外留学生专业数	个	0	引用
	接收国（境）外留学生人数	人	0	引用
2	开发并被国（境）外采用的课程标准数	个	0	引用
3	在国（境）外开办学校数	所	0	引用
	其中：专业数量	个	0	引用
	在校生数	人	0	引用
4	中外合作办学专业数	个	0	引用
	其中：在校生数	人	0	引用
5	专任教师赴国（境）外指导和开展培训时间	人日	0	学校填报
6	在国（境）外组织担任职务的专任教师数	人	0	学校填报
7	国（境）外技能大赛获奖数量	项	0	学校填报
说明①：请逐一列出在国（境）外组织担任职务的专任教师				
序号	姓名	专业领域	国（境）外组织名称	担任职务
1				
.....				
说明②：请逐一列出师生国（境）外技能大赛获奖				
序号	姓名	教师或学生	大赛名称	获奖等次
1				
.....				

表 5 服务贡献表

名称:

序号	指标	单位	2022 年	备注
1	全日制在校生人数	人	1466	引用
2	毕业生就业人数	人	429	引用
	其中：A 类：留在当地就业	人	292	引用
	B 类：到西部和东北地区就业	人	36	引用
	C 类：到中小微企业等基层就业	人	315	引用
	D 类：到大型企业就业	人	96	引用
3	横向技术服务到款额	万元	0	引用
	横向技术服务产生的经济效益	万元	0	学校填报
4	纵向科研经费到款额	万元	0	引用
5	技术产权交易收入	万元	0	引用
6	知识产权项目数	项	0	引用
	其中：专利授权数量	项	0	引用
	发明专利授权数量	项	0	引用
	专利成果转化到款额	万元	0	学校填报
7	非学历培训项目数	项	0	引用
	非学历培训学时	个	0	引用
	非学历培训到账经费	万元	0	引用
8	公益项目培训学时	个	268	引用

表 6 落实政策表

名称：

序号	指标	单位	2022 年	备注
1	年生均财政拨款水平	元	0	引用
2	年财政专项拨款	万元	210.18	引用
3	教职员工额定编制数	人	118	引用
	教职工总数	人	145	引用
	其中：专任教师总数	人	41	引用
4	企业提供的校内实践教学设备值	万元	4658.63	引用
5	企业兼职教师年课时总量	课时	5542	引用
	年支付企业兼职教师课酬	万元	0	学校填报
6	年实习专项经费	万元	1.69	引用
	其中：年实习责任保险经费	万元	0	引用