

## 内容真实性责任声明

学校对 北京交通运输职业学院 质量年度报告及相关附件  
的真实性、完整性和准确性负责。

特此声明

单位名称 (盖章):



法定代表人 (签名):



2020 年 12 月 23 日

北京交通运输职业学院  
高等职业教育质量年度报告（2020）

# 目 录

学院概况 .....	- 1 -
一、抗击疫情 .....	- 3 -
(一) 学院抗疫举措 .....	- 3 -
(二) 线上线下教学整体运行稳定 .....	- 3 -
<b>案例 1：疫情线上教学，创新课堂思政</b> .....	- 4 -
(三) 做好支援村镇疫情防控工作 .....	- 5 -
二、学生发展 .....	- 5 -
(一) 立德树人 .....	- 5 -
<b>案例 2：开学第一课</b> .....	- 6 -
(二) 育人成效 .....	- 7 -
1. 育人工作 .....	- 7 -
2. 素养提升 .....	- 7 -
<b>案例 3：校园多种类志愿服务</b> .....	- 8 -
<b>案例 4：居家防疫抗疫</b> .....	- 9 -
3. 培育和传承工匠精神 .....	- 10 -
<b>案例 5：言传身教 培养工匠精神</b> .....	- 11 -
(三) 招生工作 .....	- 11 -
1. 招生工作 .....	- 11 -
2. 高职扩招 .....	- 12 -
(四) 就业质量 .....	- 12 -
1. 就业率 .....	- 13 -
2. 就业专业相关度 .....	- 13 -
3. 月收入 .....	- 14 -
4. 就业现状满意度 .....	- 14 -
(五) 成长成才 服务学生发展 .....	- 14 -
1. 近三届毕业生的月收入 .....	- 14 -
2. 职位晋升 .....	- 14 -
3. 职业稳定性 .....	- 14 -
<b>案例 6：克服疫情困难，服务学生发展</b> .....	- 15 -
<b>案例 7：特殊日子里的特殊守护</b> .....	- 15 -

<b>案例 8：传承劳模品质 认真履行顶岗实习职责</b> .....	- 16 -
（六）创新创业.....	- 17 -
1.创新能力.....	- 17 -
2.创新创业教育.....	- 17 -
3.“双创”中心.....	- 17 -
<b>案例 9：第六届中国国际“互联网+”大学生双创大赛获得新突破</b> .....	- 18 -
（七）学生满意度.....	- 18 -
<b>三、教学改革</b> .....	- 19 -
（一）专业建设.....	- 19 -
1.专业群建设.....	- 19 -
2.重点和特色专业建设.....	- 21 -
3.实施中国特色现代学徒制.....	- 22 -
4.课程育人.....	- 22 -
<b>案例 10：每周一主题，落实课程思政</b> .....	- 23 -
5.校企“双元”育人 .....	- 24 -
<b>案例 11：校企“双元” 共同育人</b> .....	- 24 -
<b>案例 12：“双元”育人 传承技艺</b> .....	- 25 -
（二）产教融合，积极推行双元教学模式.....	- 25 -
<b>案例 13：深化校企合作内涵，提升双元育人水平</b> .....	- 26 -
<b>案例 14：“双元”共建课程 精准对接需求</b> .....	- 26 -
（三）教师队伍.....	- 27 -
1.教师结构.....	- 27 -
2.教师创新团队.....	- 27 -
3.打造“双师型”教师队伍.....	- 27 -
4.教师能力.....	- 28 -
5.探索多元化发展培养路径.....	- 28 -
<b>案例 15：打造高端“双师”团队</b> .....	- 28 -
（四）1+X 证书 .....	- 29 -
<b>案例 16：精心开展“1+X”证书考试</b> .....	- 30 -
（五）提质培优.....	- 30 -
（六）院校治理.....	- 31 -
1.学院章程.....	- 31 -

2.制度体系.....	- 31 -
3.内部治理关系.....	- 31 -
4.教学管理.....	- 32 -
<b>案例 17：完善机制 依规治校</b> .....	- 32 -
(七) 信息化技术应用.....	- 32 -
1.数字化校园建设.....	- 32 -
2.信息化校园管理系统建设.....	- 33 -
<b>案例 18：平台学习环环相扣</b> .....	- 33 -
<b>四、政策保障</b> .....	- 34 -
(一) 落实《国家职业教育改革实施方案》 .....	- 34 -
(二) 政府政策支持.....	- 34 -
1.宏观政策支持.....	- 34 -
2.地方政策落地.....	- 34 -
(三) 专项引导.....	- 35 -
1.深化“高职创新行动计划”相关任务和项目.....	- 35 -
2.教学资源库建设.....	- 35 -
3.政府大力支持现代学徒制建设.....	- 35 -
4.政府引导“1+X”证书试点 .....	- 36 -
(四) 经费投入.....	- 36 -
1.经费保障.....	- 36 -
2.生均经费.....	- 36 -
(五) 质量保障.....	- 37 -
1.教学诊断与改进工作.....	- 37 -
2.健全内部质量保证体系.....	- 37 -
<b>五、国际合作</b> .....	- 37 -
(一) 来华留学.....	- 37 -
(二) 境外办学与标准输出.....	- 37 -
(三) 服务“一带一路”倡议 .....	- 38 -
<b>六、服务贡献</b> .....	- 38 -
(一) 服务国家战略.....	- 38 -
1.服务京津冀协调发展.....	- 38 -
<b>案例 19：强强联合 服务京津冀交通协调发展 服务国家战略</b> .....	- 38 -

2.扶贫攻坚，精准帮扶.....	- 39 -
<b>案例 20：服务国家扶贫战略 一次援藏行，一生援藏情</b> .....	- 39 -
<b>案例 21：扶贫战略结硕果 学院智力帮扶云南见成效</b> .....	- 39 -
（二）服务地方发展和行业企业.....	- 40 -
1.服务地方.....	- 40 -
<b>案例 22：服务智慧交通 促进高效出行</b> .....	- 40 -
2.服务行业企业.....	- 41 -
<b>案例 23：服务企业 提供线上培训</b> .....	- 41 -
3.服务区域战略.....	- 42 -
（三）开展技术研发.....	- 42 -
1.横向技术服务.....	- 42 -
<b>案例 24：校企共建创新中心 教师引入创新项目</b> .....	- 42 -
2.纵向科研成果转化.....	- 43 -
<b>案例 25：适应交通行业发展 提升教师能力</b> .....	- 43 -
3.高质量培训.....	- 44 -
<b>七、面临挑战</b> .....	- 46 -
（一）挑战.....	- 46 -
（二）应对措施.....	- 46 -
<b>附表</b> .....	- 47 -
表 1：学生发展 .....	- 47 -
表 2：办学条件 .....	- 48 -
表 3：教育教学 .....	- 49 -
表 4：科研与社会服务 .....	- 50 -
表 5：国际交流 .....	- 51 -

## 学院概况

北京交通运输职业学院（以下简称：学院）是北京市人民政府举办，隶属北京市交通委员会管理的、独立设置的公办普通高等学校；是北京市首个经市委、市政府批准的北京交通职业教育集团的核心单位；全国城市轨道交通职业教育集团理事长单位；全国交通运输职业教育教学指导委员会副主任单位、城市轨道交通专指委主任单位；中国交通职业教育研究会副主任单位。

学院是“特色高水平院校”建设单位，骨干专业和大师工作室建设单位；在教育部财政部《关于中国特色高水平高职学校和专业建设计划拟建单位的公示》中，学院成为“高水平专业群建设单位”。

学院设置了城市轨道交通、汽车机电工程、汽车车身工程、汽车经济管理、交通管理与信息工程、道路桥梁工程、道路机电工程、建筑工程八大类专业。其中，城市轨道交通运营管理、城市轨道交通车辆技术、汽车运用与维修技术、智能交通技术运用 4 个专业被教育部、交通运输部、民航局、国家邮政局和中国铁路总公司联合授予全国职业院校交通运输大类示范专业点，城市轨道交通专业群、汽车服务与管理专业群获批北京特色高水平专业群，古建维修专业领域的“边精一古建营造工作室”、“首发公路工程师学院”、“庞贝捷（PPG）汽车涂装工程师学院”、“京港地铁城市轨道交通工程师学院”、“张术华高速公路智能运维大师工作室”、“阚有波汽车技术大师工作室”和“周绪利道路桥梁工程大师工作室”等获得北京市特高校建设项目，在北京市“一校一品”复评中获得好成绩。

2020 年，学院认真学习领会习近平新时代中国特色社会主义思想，学习习近平总书记关于教育的重要论述。学习习近平总书记给复旦大学青年师生党员回信，做《共产党宣言》精神忠实传人。学习习近平总书记在全国劳动模范和先进工作者表彰大会上的讲话，深刻领会劳模精神、劳动精神、工匠精神是以爱国主义为核心的民族精神和以改革创新为核心的时代精神的生动体现，是鼓舞全党全国各族人民风雨无阻、勇敢前进的强大精神动力。

2020 年，面对新冠肺炎疫情，学院全体教职员工和学生，按照国家和北京市的部署和要求，在学院党政的领导下，严格执行抗疫期间的各项要求和规定，确保学院校园安全。精心组织线上教学，积极组织工学交替的“二元”教学，不仅做到了停课不停学，而且探索新的教学模式，保证了人才培养质量。根据北京市的规定，学院严格校园管理，对出入校园、

到外地和返京的人员均按规定实施相关措施。根据上级布置，学院积极组织下沉村镇加强疫情防控工作，为配合疫情防控工作做出了贡献。

学院以章程为统领，实施党委领导下的校长负责制，发展和完善校企合作的理事会，专业治学的学术委员会、民主议事的教代会和学代会、“二元”专业建设和教材选用委员会，探索建立自我约束、主动发展的二级教学院系，逐步建成现代高职院校的治理结构。

学院坚持立德树人根本任务，将思想政治教育融入教学各环节，培养德智体美劳全面发展的社会主义建设者和接班人。提升服务首都“四个中心”的能力。

2020 年，学院继续深入贯彻落实《国家职业教育改革实施方案》等文件要求，深化产教融合、校企合作。学习《中共中央关于制定十四五规划和二〇三五年远景目标的建议》，提高职业教育适应性，做好学院长久发展，建设高质量现代化职业院校的能力。启动北京市“特高校”建设，编制“双高校”建设方案和任务书，开展建设工作，打造现代化高质量职业院校。

2020 年，学院克服疫情造成的困难，教育教学质量稳步发展。获得全国职业院校技能大赛教学能力比赛一等奖，在丰田全国 T-TEP 院校丰田班技能比赛中，学院丰田班学生乔旺获得冠军。

表 1 基本办学条件

指标名称	数据
生师比	11.10
具有研究生学位教师占专任教师的比例（%）	69.92
生均教学行政用房（m <sup>2</sup> /生）	33.93
生均(折合)教学科研仪器设备值（元/生）	95938.46
生均(折合)图书（册/生）	128.66
百名学生配教学用计算机台数（台）	40.43
网络多媒体教室数（间）	168
新增教学科研仪器设备所占比例（%）	12.75
生均(折合)年进书量（册）	3.46
生均占地面积（m <sup>2</sup> /生）	89.65
生均学生宿舍(公寓)面积（m <sup>2</sup> /生）	9.93



## 一、抗击疫情

### （一）学院抗疫举措

2020 年，疫情对学院各项工作是巨大考验。面对突如其来的疫情，学院落实教育部《关于在疫情防控期间做好普通高等学校在线教学组织与管理工作的指导意见》，做出以下举措：

1.提高抗疫工作的思想认识。深入学习贯彻习近平总书记关于依法做好疫情防控的重要讲话精神，认真落实市委全面依法治市委员会关于在疫情防控中加强法治工作的要求，完善相关制度机制，坚持严格依法实施防控措施、依法进行应急处置，全面提高依法防控、依法治理能力，坚决打赢疫情防控的人民战争、总体战、阻击战。

2.做好依法抗疫的宣传工作。围绕传染病防治法及其实施条例、突发事件应对法等法律法规和疫情防控政策措施，开展重点宣传，引导广大师生员工增强法治意识，冷静应对疫情，自觉遵守各项防控措施。依据教育部、市教委要求，编制学校依法防控指南，强化执法检查，充分发挥学院宣传中心的抗疫宣传作用，提高依法防控疫情的工作水平。

3.做好依法防控疫情的管理工作。严格落实“四方责任”要求，确保各项防控措施落实到位。坚持“条块结合”，“条”的分管院领导负责制，部门负责人是本部门人员管理的第一责任人。对所有教职员工和学生出行情况（所在城市）和健康状况（特别是体温）做到“一人一表”，进行全覆盖、无遗漏的统计，并建立数据档案。坚持“五个不允许”，按照规定加强滞留外地教师和学生相关管理工作，强化职工到校上班审批管理。

### （二）线上线下教学整体运行稳定

#### 1.采用多种形式开展线上教学组织

在新冠疫情影响下，学院积极践行教育部“停课不停学、停课不停教”的号召，提供多种网络教学平台和系统平台服务支持，采取多种措施确保在线学习与线下课堂教学同质等效，做到“标准不降低、学习不停顿、研究不中断”。教师积极筹备、设计线上课堂教学任务，不断创新线上教学方法，运用多种教学平台和媒体平台进行授课。在线上教学中增加师生互动环节，注重学习效果的反馈，在教学中注重育人质量，重点关注推介“课堂思政”环节，关心学生课堂体验，适时对学生进行教育和心理疏导，实现了在线学习与线下课堂教学质量实质等效，较好完成了疫情期间的线上教育教学任务。线上教学课程门数 335 门，总学时 54818，共涉及 192 名专任教师和 55 名外聘兼职教师。

## 2.多方面齐抓共管，取得良好成效

在新形势下，教师注重自身学习，全心投入线上教学，主动适应在线授课特点，注重引导学生开展多样的教学活动以提高学生参与度，构建了“三有”课堂，学生的学习体验和感受总体良好，学有所获。学生对线上教学工作满意度较高，教师的基本教学素养和教学安排得到了学生的普遍认可，同时通过优秀案例推介、线上教学研究、师生座谈及反馈，保证了教学各环节的质量。

## 3.突出职业特色，总结经验，加强改进

专业课程由于缺失了现场操作环节，对教师提出了更高要求。所以在建课环节，要求专业课教师能结合专业培养目标、紧扣课程教学目标，校企合作开发课程资源。特别是将岗位工作任务经过加工、设计，转换成与教学内容相匹配的学习资料，给学生提供职教特色的资源，弥补线上教学实训的一环。除必要的学习资料，重点为学生建立与工作对接的工作页、案例库等，引入企业专家线上课堂，促进工学结合在线上的实施。需要改进之处是线上教学中的分层次教学问题，尤其对学习困难学生、问题学生的特别关注，需要更行之有效的办法。

### 案例 1：疫情线上教学，创新课堂思政

在疫情期间为了更好地开展线上教学，落实课堂思政，道路桥梁工程系的马玉静老师，创新课堂思政的设计，真正做到将立德树人落实到整个人才培养体系之中，用心设计每一次课前的“听课通知卡片”，用美图+励志美文相结合的方式激发同学们的学习热情；结合专业特点，将体现我国桥梁、隧道建设较高水平的“港珠澳大桥”等大型工程作为课程导入，以中国工程师的智慧、中国速度，激发同学们的专业自豪感。将学习任务按照课前、课中、课后进行分解，应用项目化、案例化的教学方式，深化提升课程。



图 1 马玉静老师线上授课

### （三）做好支援村镇疫情防控工作

自新冠肺炎疫情防控工作开展以来，在学院党委领导下，学院干部、职工积极响应市委组织部、市交通委党组的工作部署，自2020年2月28日至7月31日，学院66名同志积极参与下沉大兴区孙村、霍村，昌平区南郝庄村、邓庄村开展疫情防控工作。在下沉村镇工作中，涌现出一大批具有高度责任心、严格纪律性和良好精神风貌的优秀教职工，他们把村民的生命安全和身体健康放在第一位，不惧风寒雨雪，不畏烈日酷暑，以实际行动诠释了学院干部职工的责任与担当，得到了人民群众的高度赞扬，用贴心、细心、暖心服务，描绘出一幅幅守望相助、共克时艰的感人画面，凝聚起众志成城的战“疫”力量。

## 二、学生发展

习近平总书记指出，要把立德树人融入思想道德教育、文化知识教育、社会实践教育各环节，贯穿基础教育、职业教育、高等教育各领域，学科体系、教学体系、教材体系、管理体系要围绕这个目标来设计，教师要围绕这个目标来教，学生要围绕这个目标来学。2020年，学院学习贯彻习近平总书记的教导，开展“三全”育人，大力弘扬劳模精神、劳动精神、工匠精神，为全面建设社会主义现代化国家提供有力人才保障。

### （一）立德树人

习近平总书记指出，培养自觉践行社会主义核心价值观，用劳动模范和先进工作者的崇高精神和高尚品格鞭策自己，焕发劳动热情，厚植工匠文化，恪守职业道德，将辛勤劳动、诚实劳动、创造性劳动作为自觉行为。学院深入贯彻习近平总书记重要讲话精神，坚持把立德树人作为中心环节。发挥思想政治工作委员会的领导作用，构建齐抓共管的“大思政”工作格局，深入开展“三全育人”综合改革，促进全员、全过程、全方位育人。

做好疫情期间线上思政教学工作。从防“疫”抗“疫”中挖掘教育素材，抓住时机对学生成长成才教育，发出了铸魂育人的思政之声，体现了思政教师的责任担当，形成了思政教育的章法，彰显了立德树人的特殊使命。发挥思政教师的政治引领作用，及时捕捉学生的思想动态，做好情绪疏导和思想引领，在防疫特殊时期给学生上好课、领好路。及时通过撰写论文、录播慕课、创设网上小课堂等方式方法解读宣传中央的决策部署，向青年学生传递在中国共产党坚强领导下，全国人民共同抗击新冠肺炎疫情的战“疫”中所展现出的中

国精神、中国力量。

深入学习贯彻习近平总书记关于青年工作的重要讲话精神，引导团员青年践行五四精神，展现爱国情怀，充分发挥共青团生力军和突击队的作用，引导广大团员青年以实际行动为打赢疫情防控阻击战贡献青春力量。学院团委在全院范围内开展“战‘疫’有我·共克时艰”网络主题团日活动，通过开展“同上一堂课”、一次主题团课、阅读一本好书、坚持一项体育运动、制作一份抗“疫”海报、学会一项家务劳动，引领同学们在抗击疫情中受教育、在居家抗疫中长才干、在学习战疫中担使命、在辛勤劳动中弘美德，通过实施“六个一”，实现“四引领”，让青春在战“疫”中闪光，让青年获得德智体美劳全面发展。

学院党委创新培养教育形式，通过党委、党支部两级组织以初、中、高三个阶段的党课培训模式，形成“二级三阶段”党课培养教育机制，加强对申请入党学生、入党积极分子、发展对象的培养教育工作。定期向申请入党学生推送最新时政要闻、党员应知应会的学习内容等，同时在学院图书馆开设“能量驿站—红色图书架”，教育引导加强红色理论知识的学习。

## 案例 2：开学第一课

为弘扬劳动精神，树立工匠品质，2019 年 9 月 3 日，学院特邀优秀校友、北京市储备人才闻典为新生讲题为《扣好人生第一粒扣子，交通英才当出我辈》的开学第一课。闻典以自身成长历程为切入点，向大家分享他的校园生活和工作历程。闻典同志毕业进入企业后，先后在地铁房山线、9 号线调试维护线路门体，白天攻克理论，夜晚跟着小组人员以及施工人员一起安装调试，虚心求教，积极摸索，逐渐成长为一名优秀的轨道交通建设者。他的事迹为同学们树立了劳模榜样。



图 2 2019 级新生入学第一课

## （二）育人成效

### 1.育人工作

（1）思想教育。习近平在全国高校思想政治工作会议重要讲话中指出，要坚持把立德树人作为中心环节，把思想政治工作贯穿教育教学全过程，实现全程育人、全方位育人，努力开创我国高等教育事业发展新局面。学院将军训作为育人的重要环节，全员育人进入军训基地，通过军训，促进新生养成好的习惯，在历练中进步、成长，开展专业教育，帮助新生明确在校期间奋斗目标。开展最美朗读者、经典诵读、我是演说家等活动，为学生搭建展示自我的平台，围绕经典人生、经典伟人、经典名著等方面开展交流，引导学生感受经典的魅力。利用开学典礼、毕业典礼等仪式开展育人教育。首次举行全学院统一的毕业典礼，邀请交通职教集团成员单位、北京市交通系统优秀企业代表等出席，充分体现全员、全过程、全方位育人的理念，场面感人，学生感恩，老师感动。举办“开学第一课”，邀请优秀校友做报告，号召学生树立工匠品质。

（2）学生社团。学院共有服务实践类、文化艺术类、体育健康类，思想政治类、学术科技类、创新创业类等各类社团 43 个，参加社团人数 1334 人。各类社团定期开展丰富多彩的校园文化活动，丰富学生的课余生活，促进学生的多方面发展，实现课外育人。如学院最大的学生社团组织“自强社”，社团人数达到 165 人，该社团以传递社会关爱，锻造自强之才为宗旨。通过理论学习、经典诵读、志愿服务、参观实践、座谈研讨、风采展示、“十佳”争创等活动，深化学生对于国家资助政策的认识，使他们认识到国家实行“精准扶贫、精准脱贫”政策的落地性和有效性，鼓励他们不忘初心使命，励志奉献国家社会学校。“自强社”被学院纳入红色学生社团行列，并参加北京市德育品牌一校一品精品社团展示，新华社报导、北京教育播报等多家媒体都报导了该社团成员的健康成长，社长潘玉琼代表“自强社”走入北京电视台“非常向上”栏目，诠释了受助成长感恩故事。

### 2.素养提升

#### （1）“一校一品”德育品牌建设

学院以红色理论社团为引领持续开展“一校一品”建设，充分利用在“一校一品”德育品牌中取得的成果，举办“忆改革开放史，担民族复兴任”主题党团课。由学院红色理论社团师生共同演绎改革开放 40 年的巨大变化，师生展示了学院多年来德育成果。通过体验式、

内化式、自主式教育，深化党员、师生认知感受。自 2020 年 10 月起，在学院党委的领导下，学院团委联合各部门积极推进第四批德育品牌“北交院·志愿蓝”一校一品创建评选活动，学院将以此为契机，不断挖掘，继续深化，最终培育出国家和社会所需的高水平人才。

### （2）积极参与志愿服务

学院先后承接团市委交给的世园会、亚洲文明对话大会、以及国庆系列服务等志愿服务，接受市交通委重大保障任务，参加国庆 70 周年活动志愿服务，选拔政治素养高、业务能力强的教师以及优秀学生参与志愿服务，涉及 49 名教师、468 名学生志愿者。利用暑期组织师生志愿者参加国庆庆祝活动彩排、训练，良好的精神面貌和工作作风得到了上级单位的认可。参加庆祝中华人民共和国成立 70 周年系列大型成就展志愿服务工作，承担全国运输结构调整暨多式联运现场推进会随车讲解，彰显交通学子的理想信念和责任担当。学院将组织参与重大任务，作为加强意识形态工作，培根铸魂立德树人、爱党爱国爱社会主义实践教育的有效载体。

（3）以赛促学，提升能力。通过开展院级技能比赛，参加省、国家级技能大赛，引导学生综合运用知识和技能，提高学生的职业素养、工匠精神和创新意识。2020 年，学院组织参加了全国职业院校“物研杯”二手车技能大赛、第三届全国交通运输职业教育“升拓杯”学生无损检测技能大赛、第六届中国“互联网+”大学生创新创业大赛等。在大赛准备过程中，指导教师耐心细致，不仅训练比赛所要求的内容，更是将教学内容与大赛内容相结合，促进学以致用，培养勤于思考和善于思考，自主独立解决问题的能力。同时提升学生职业素养、崇尚劳动的精神。

### 案例 3：校园多种类志愿服务

2020 年 9 月开始，有效结合疫情防控形势和校园防疫要求，学院青年志愿者在校园中广泛参与多种类志愿服务，构建和谐校园。包括校园光盘行动、食堂防控引导、垃圾分类、桶前值守等志愿服务，八个专业院系 600 多名志愿者助力校园建设，维护校园稳定。学院借势“北交院·志愿蓝”一校一品德育品牌复评工作，将志愿服务宣讲覆盖全校园，形成全员学习，观摩的良好氛围，引导校园全体师生传承志愿精神，做好志愿服务。青年志愿者传承“奉献、友爱、互助、进步”的志愿精神，用青春担当展现学院学子风采，用实际行动守护校园师生安全。



图 3 学院青年志愿者服务队

#### 案例 4：居家防疫抗疫

为配合做好防疫抗疫居家学生生活，有针对性开展主题活动，如防疫看行动、居家我最棒的系列评比，包括健身达人、美食达人、生活达人的评比，引导学生居家锻炼身体、为家人做饭、培养自己的小爱好，有意义地度过宅家时光；防疫有我、爱卫同行的系列活动，包括疫情知识竞赛、抗疫情手抄报等；防疫路上有你有我系列活动，包括热点事件分析、最美青春力量、我的力量等。除此之外，各班还针对班级的具体情况，举行职业生涯规划、模拟线上面试、实习动员等助力学生的职业成长和专业发展。







选用。

### 案例 5：言传身教 培养工匠精神

建筑工程系的实训课程设计体现劳动育人的理念，企业师傅的言传身教，从直观感受到直接动手操作，让学生体会了在平凡岗位上埋头苦干的工匠精神。企业兼职教师夏其未老师将自己 60 余年的雕刻技艺手法倾囊相授，让同学们掌握相应雕刻技术的同时，也提高了动手能力。实训虽短，但同学们学到的不仅是老工匠高超的技术和精湛的技艺，更是工匠身上严谨细致、专注负责的态度，以及精雕细琢、精益求精的理念。



图 5 夏其未老师精心传授技艺

## （三）招生工作

学院根据首都总体规划，按照北京市“四个中心”定位，制定招生工作计划。

### 1. 招生工作

针对行业发展、学院招生承载力、去年学生的招生效果等，开展行业企业需求调研。围绕企业急需岗位规划新专业建设和实训基地建设，制定现阶段专业建设规划，明确发展方向和人才培养目标。依托北京交通职教集团五大平台，各专业院系与企业合作参与招生宣传、面试等各环节。根据岗位需求确定自主招生考试范围，明确学生职业生涯发展目标和路径。

通过自主招生的宣传和测试环节，确保实际招生数量。组织联合办学联席会议，与合作校沟通招生计划设置，做好 2020 年招生支持，根据情况适度扩大 3+2 招生规模，做好转段考试和手续办理。2020 年签订《联合办学协议》、公布实施《联合办学管理办法》，形成招生流程化、工作制度化、教学一体化。通过开展订单培养、现代学徒制培养，按照产业高端和高端产业的工作岗位，培养高精尖的技术技能人才。

## 2. 高职扩招

落实高职扩招任务，根据北京市招生计划安排，开展扩招工作。

表 2 2020 年高职招生方式

招生数(人)	基于高考直接招生		单独考试招生		中高职贯通的招生	
	招生数 (人)	比例 (%)	招生数 (人)	比例 (%)	招生数 (人)	比例 (%)
1648	295	17.90	360	21.84	993	60.25

表 3 2018-2020 年高职录取率与报到率

2018 年		2019 年		2020 年	
录取率	报到率	录取率	报到率	录取率	报到率
131%	95%	113%	97%	130%	97%

2020 年，学院高职设置 27 个专业，实际招生专业 20 个。学院招生计划 1270 人，实际录取 1648 人，录取率 130%。实际报到 1603 人，报到率 97%。学院已连续三年录取率超过 100%，报到率在 97%左右。受生源数量下降和人口调控政策的影响，北京市高职院校招生形势严峻，在市交通委的支持下，积极协调市教委，超额完成了招生计划，学院新生报到率持续保持在 97%左右，体现了社会对学院的认可。

通过分析“学生报考本校原因”：学校品牌人数 178 人，占 11.10%；专业爱好人数 330 人，占 20.59%；就业优势人数 948 人，占 59.14%；技能培养人数 72 人，占 4.49%；地理位置人数 38 人，占 2.37%；他人推荐人数 23 人，占 1.43%；其他人数 14 人，占 0.87%。

## （四）就业质量

为切实做好北京市疫情防控工作，按照上级指示精神，保障在岗实习学生生命安全和身体健康，2020 年 3 月学院暂停学生顶岗实习工作。疫情后学生面临重新就业问题，给今年

的就业带来巨大压力。针对各企业招聘人数锐减的情况，学院联合企业开展网上招聘、线上咨询会等，各教学院系一方面与原有就业单位联系确定用人需求，一方面积极拓展新的就业渠道，全院上下总动员，通过了解学生需求、掌握企业动态，做好学生家长情绪安抚及心理疏导工作，同时又要结合疫情控制需要，做到每个老师点对点进行包干负责，保证学生找到心仪的工作。经过几个月的不懈努力，终于解决学生就业问题。为提高学生就业质量，学院主要采取了以下举措，一是加强线上指导，积极提升学生综合素质水平。二是建立学校、顶岗实习单位和学生家长经常性的学生实习信息通报制度。三是聘请企业技术骨干担任德育辅导员和班主任，负责学生的工作纪律教育和职业道德培养，组织落实顶岗实习任务和考核。

## 1.就业率

2020 年高职共有毕业生 1567 人，截至 9 月 1 日就业人数为 1371 人，就业率为 87.49%，就业对口率为 63.68%。

表 4 2020 年高职毕业生就业情况（截至 9 月 1 日）

毕业生 数(人)	毕业生就业情况											
	9 月 1 日就业										对口就业	
	就业数 (人)	就业 率 (%)	本地市		本省市		本区域		其他		就业数 (人)	对口 率(%)
			就业数 (人)	比例 (%)	就业数 (人)	比例 (%)	就业数 (人)	比例 (%)	就业数 (人)	比例 (%)		
1567	1371	87.49	1113	81.18	1113	81.18	1129	82.35	242	17.65	873	63.68

## 2.就业专业相关度

毕业生面向交通行业大中型企业、高科技企业就业，专业相关度为：63.68%，主要在以下企业就职：

北京京港地铁有限公司、北京市轨道交通运营管理有限公司、中国铁路北京局集团有限公司、北京市地铁运营有限公司机电分公司、北京公交集团有限公司有轨电车分公司、北京市交通执法总队、北京运捷科技有限公司、北京祥龙博瑞汽车服务集团有限公司、北京利星行平治汽车有限公司、保时捷（北京）汽车服务有限公司、特斯拉（北京/杭州）汽车服务有限公司、北京市政路桥公司、首都公路发展集团有限公司、北京市政路桥控股集团有限公司、北京城建集团有限公司、中交集团一公局、中交集团四公局、北京西城区市政工程管理处、中国邮政速递物流股份有限公司等。

表 5 理工农医类专业相关度

2018	2019	2020
79.24%	79.20%	63.68

### 3.月收入

2020 年，学院应届高职毕业生的平均起薪点为 3933.23 元/月，比 2019 年的 3868.26 元/月高 1.68%。

### 4.就业现状满意度

学院近三届毕业生的就业现状满意度呈上升趋势，不仅就业质量较高，自身就业感受也有所提升。学院毕业生大部分在国有大中型交通行业企业、国际知名企业就职，主要就业领域包括智能化交通管理、汽车服务企业和地铁运营企业。毕业生热爱工作，毕业生对母校满意度为 92%。

## （五）成长成才 服务学生发展

### 1. 近三届毕业生的月收入

学院 2017 届至 2020 届毕业生的月收入分别是 3780.14 元、3868.26 元、3933.23 元，持续上升，从薪资角度来看毕业生就业质量较好，市场价值得到很好的体现。

### 2.职位晋升

毕业三年的晋升比例：本学年职位晋升为 53%。

### 3.职业稳定性

毕业生对本职工作满意度较高，对职业岗位有较高的兴趣，一些毕业生就业后，由于工作表现突出，成为本单位的骨干力量，并得到单位重用。多数毕业生就业稳定，并且有较好的职业发展前景。

### 案例 6：克服疫情困难，服务学生发展

2020 年因疫情影响，3 月份暂停学生毕业顶岗实习工作后，部分单位就与学生解除了合作关系，当疫情得到控制后，学生再次上岗时的就业率骤减。面对就业难题，学院各院系成立学生毕业就业工作领导小组，由系主任、各专业项目负责人、就业管理负责人、毕业班辅导员组成，统筹和指导全系学生毕业就业工作。系主任负责毕业就业的全面工作，负责审批全系学生毕业就业安排，组织研究和解决就业中出现的重要问题。系就业管理负责人负责全系毕业生就业工作的协调。负责与市场部实时沟通对接，请市场部协助院系落实就业单位，对于就业的学生，签订就业协议、劳动合同、就业证明，做好毕业生的跟踪调查，做好就业服务工作。各专业项目组、各毕业班辅导员负责学生毕业就业中的各项具体工作。协助毕业生联系就业单位，指导学生签订就业协议、劳动合同、就业证明。



图 6 毕业生领取毕业证书

### 案例 7：特殊日子里的特殊守护

刘子豪，学院 2018 届交通管理与信息工程系毕业生，现任公交集团启迪出行公司运营专员。在疫情期间，主要负责线路的整体设计、实地走合、线路录入启用、后期线路调优等工作，为企业复工复产、市民安全出行保驾护航。谈及琐碎而繁杂的工

作，刘子豪表示：“线路确认工作琐碎而繁杂，但只有把这些工作精细到极致，才能确保公交行驶万无一失。到现在为止，我一共参与设计走合录入了近 80 条预售线路、开行成功 20 余条。目前，公交集团已开行 172 条线路 190 个班次，这个数字还在不断增加。在定制公交加紧上线的这一个月里，加班是家常便饭。但是国家的经济发展确实离不开交通行业，在疫情期间能为国家经济恢复、能为市民出行保障做出一点小小的贡献，我心里非常满足。”

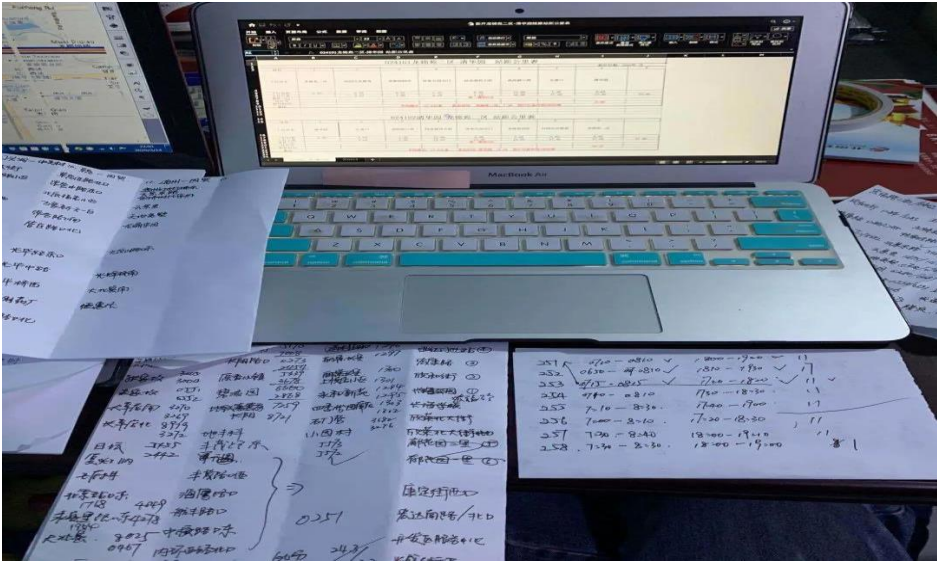


图 7 刘子豪疫情期间工作场景

**案例 8：传承劳模品质 认真履行顶岗实习职责**

汽车车身工程系 16 整涂 1501 班郑博耀同学从 2020 年 7 月份开始在北京利星行之星（北京）汽车有限公司进行顶岗实习。由于企业岗位的需要，郑博耀同学并未被分配到钣喷车间，而是被分派到了配件管理岗位上实习。虽然实习岗位与所学专业不一致，但是郑博耀同学毫无怨言，在岗位上踏实肯干、不怕苦、不怕累、爱岗敬业，认真对待自己的工作，遇到难题时能够及时请教带教老师，遇到任务比较重的时候能够放弃自己的休息时间，与员工一起加班工作。在工作中从未出现差错，受到了主管领导和带教老师的一致好评，为其他实习同学起到了模范带头作用。





图 8 郑博耀顶岗实习场景

## （六）创新创业

### 1.创新能力

深化高校创新创业教育改革，是国家实施创新驱动发展战略的重要举措，更是促进毕业生更高质量创业就业的有力抓手。学院贯彻《国家职业教育改革实施方案》、《关于深化职业教育的若干意见》等文件精神，紧密围绕北京“四个中心”功能建设和经济社会高质量发展人才需求，深入推进大众创业万众创新，加快培养创新创业人才，按照北京职教“高质量、有特色、国际化”发展思路，探索实践“课证赛创”融通的育人新模式。

### 2.创新创业教育

学院重视双创教育，积极组织参与各类创新创业大赛，以赛促创、以创促就，帮助学生积极拓宽就业渠道。通过校内活动、第二课堂、社团组织等各种形式，给学生种下创新的种子，植入创业的基因，努力实现大学生创新创业与学业、专业、就业相结合。

### 3. “双创”中心

学院作为北京市深化创新创业教育改革示范高校，面向学院五大专业群，27 个专业，建设文化传承中心、校企合作中心、产教融合中心、学生创业创新的“双创”中心，为交通行业培养创新人才，为学生成为具有创新能力的人才、成为行业精英人才打下坚实的基础。双创中心建设目标是：通过学院办学理念的更新，紧密结合五大专业群所属各专业的岗位能力，改造适应交通行业、古建筑文物保护行业各岗位能力需求的人才培养方案，鼓励学生开

展与企业结合的创新创业活动，培养具有创新精神的行业精英人才。

**案例 9：第六届中国国际“互联网+”大学生双创大赛获得新突破**

学院坚持以创新创业竞赛活动为载体，努力实现大学生创新创业与学业、专业、就业相结合；充分发挥以中国“互联网+”大学生创新创业大赛为代表的各级各类双创赛事的引领和承载作用，在做到以赛促教、以赛促学、以赛促改、以赛促建的基础上，实现以赛促创、以创促就。第六届中国国际“互联网+”大学生创新创业大赛北京赛区职教赛道总决赛在线上成功举行。此次大赛由北京市教育委员会主办，以“我敢闯、我会创”为主题。经过项目团队师生共同努力，学院最终六个项目脱颖而出入围北京市赛，同学们凭借过硬的实力，获得一个一等奖、三个二等奖、两个三等奖的好成绩。

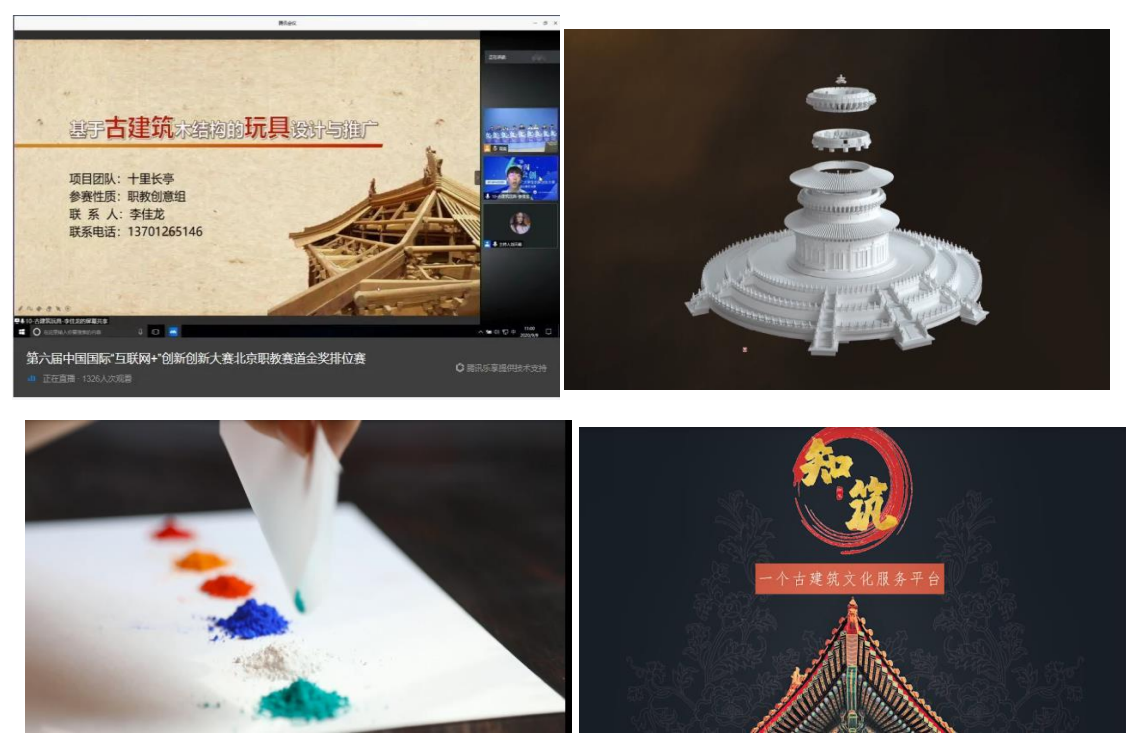


图 9 学生设计项目展示

**（七）学生满意度**

学院目前在校高职生共计 3641 人，其中一年级 1352 人，二年级 722 人。学院对在校高职生进行了满意度问卷调查，有效问卷 1969 张。调查结果如下：



表 6 学生满意度（2019-2020 学年数据）

评价指标	评价内容	总体满意度%	一年级满意度%	二年级满意度%
教书育人满意度	课堂育人	98.92	98.67	99.16
	课外育人	97.40	97.87	96.92
课堂教学满意度	思想政治课	97.84	98.12	97.55
	公共基础课	97.66	97.89	97.43
	专业课	97.84	98.21	97.46
管理和服务工作满意度	学生工作	96.77	97.38	96.15
	教学管理	97.94	97.80	98.07
	后勤服务	93.05	94.12	91.97

从调查结果来看，学生对教师教书育人和课堂教学比较满意，满意度均达到 97%以上，说明学院教师的教学水平较高，全员育人效果较好。学生对管理服务工作也比较满意，其中学生工作满意度达到 96%以上，教学管理工作满意度达到 97%以上。

### 三、教学改革

2020 年，学院学习领会习近平总书记有关职业教育的讲话，贯彻落实《国家职业教育改革实施方案》，深化产教融合、校企合作。根据北京市交通行业发展，动态调整专业。根据北京市特色高水平院校建设要求，成功申报了实训基地和大师工作室。新冠肺炎疫情防控期间，学院积极应对疫情对教育教学的影响，实施“网络新学期”，通过科学安排、分类指导、精准施策，有序推进多形式的在线教学新模式，实现课程教学不误时，培养质量有保证。

#### （一）专业建设

##### 1.专业群建设

根据北京市交通行业发展，以及首都文化遗产的需要，建设和调整专业。根据岗位群和职业群建设专业群。学院构建了城市轨道交通、汽车服务与管理、交通运输管理与信息技术、道路桥梁工程技术四个服务北京交通体系城市综合体系的专业群。以学院前身单位之一“北

京房地产职工大学”的古建专业，服务文化古都建筑行业，设立了古建筑工程技术专业，形成服务交通行业和文化传承的五大专业群。

学院根据首都交通行业发展和相关技术发展，2020 年学院新增设三个专业。一是测绘工程技术（无人机应用）专业，为北京市城市及交通规划、地理信息与测绘行业、国家机关与企事业单位，培养能够从事无人机驾驶、数字化测绘、地理信息系统遥感采集、导航空间位置应用、电子地图制作、影视传媒、宣传策划、城市规划、交通规划、无人物流、农林撒播、山林植保、应急救援等工作的高素质技术技能紧缺人才。二是水路运输与海事管理专业，以服务北京水运交通为基本出发点，以“做强水运交通，拓展新的发展机遇”为主线，依托交通委相关资源、学院集团化办学深化产教融合、校企合作，立足交通、服务首都、对接京津冀、辐射全国，走内涵式发展之路，办好人民满意的北京特色水运专业群。三是建设项目信息化管理（BIM）专业，为工程建设单位、工程咨询单位、房地产开发商和施工企业，培养利用专业软件，根据工程图纸制作三维工程模型、施工及宣传动画的 BIM 建模员，利用模型准确提取工程价格信息的造价员，利用模型进行项目协同管理的监理员。

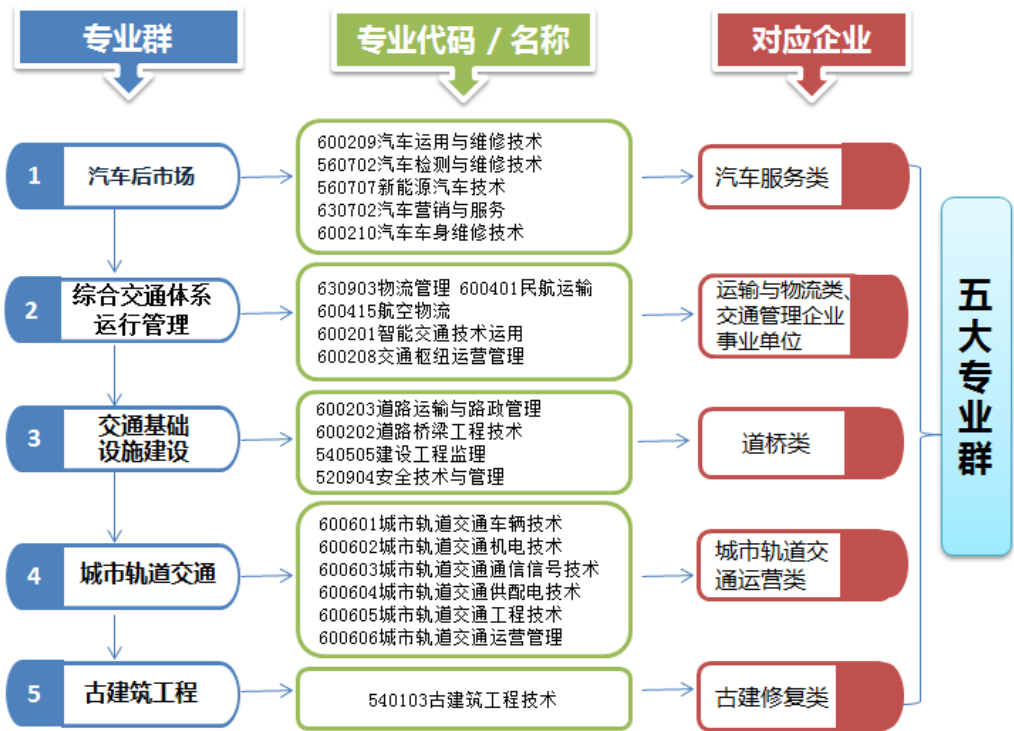


图 10 学院专业对应的行业企业

## 2.重点和特色专业建设

2020 年，学院“城市轨道交通专业群”被教育部财政部确定为高水平专业群。之前城市轨道交通专业群和汽车服务与管理专业群成为北京市骨干专业群。

城市轨道交通学院人才培养贯彻党的十九大精神，瞄准社会主义现代化强国目标，服务国家重大战略目标，为交通强国战略培养职业技能人才。城市轨道交通学院在立德树人过程中，坚持课程思政与思政课程同向同行、相得益彰，以爱国情怀和工匠精神为价值引导，顺应网络信息化时代潮流，立足国际视野，加强专业知识教育和创新创业教育，使学生把个人发展与国家战略结合起来，增强社会责任感，培养适合北京城市轨道交通行业发展的技能人才，为北京交通发展保驾护航。2020 年人才培养工作全方位发展：继续推进产教融合，加强了校企合作，加大力度推进了教研教改和校内实训基地建设，保证了教学质量和就业质量；参加全国职业技能大赛硕果累累，彰显工匠精神；开展志愿服务，服务北京市重大战略；开展培训，服务产业、行业、企业、和国家重大发展战略；建成国家级城市轨道交通专业教学资源库，服务全国院校和企业；服务“一带一路”国家，为泰国培养城市轨道交通专业高端技术技能人才。

汽车工程系坚持以立德树人为专业群建设的根本任务，培养德智体美劳全面发展的社会主义建设者和接班人。全面落实产教融合、校企合作指导思想，贯彻落实国务院“职教 20 条”、“北京市职业教育改革创新行动计划”，以北京市特色高水平骨干专业群建设为契机，以国家双高校建设为标准，服务国家汽车产业转型升级和全国职业院校汽车专业高质量发展，充分发挥交通职业教育集团化办学优势，对接“1+X”证书制度试点和行动导向的模块化教学改革，实现引领汽车专业教育教学模式改革创新和人才培养质量持续提升。通过与云南丽江、河北怀来、西藏等贫困地区合作办学，充分发挥学院的教学、设备、师资等资源优势，落实国家的精准扶贫政策，在学生培养、教师培训方面持续发力。

疫情期间，汽车工程系教师迅速适应线上教学模式，完成一系列线上教学资源建设工作，保证了授课的平稳进行。1 个教育教学管理团队、8 位教师个人项目被认定为疫情防控期间线上线下教育教学优秀典型案例。四个专业团队在市教委专家指导下，深入开展 4 个专业的调研工作，邀请企业专家共同参与职业分析会，完成课程体系构建和人才培养方案制定工作，在此基础上完成课程标准建设和 7 门专业核心课的优质教学资源建设，工作中充分落实了产教融合、校企合作的“双元”育人思想。同时，教师、学生参加各类大赛也斩获多项奖项。

### 3.实施中国特色现代学徒制

为贯彻落实《国家职业教育改革实施方案》，学院继续发挥教育部首批现代学徒制试点单位的作用。积极开展“双元”教学构建共同招生招工机制，建立校企协同培养机制，践行中国特色的现代学徒制人才培养模式。城市轨道交通专业群与北京地铁企业实施“共同招生、共同培养、共同安排就业”，打造“中国特色现代学徒制”培养模式，围绕立德树人根本要求，培育“红色文化+工匠精神+志愿服务”三位一体的现代学徒制特色文化。汽车服务与管理专业群校企双方紧密联系行业企业需求，创新人才培养模式，完善人才培养方案，共建具有鲜明岗位特色的线上线下课程及资源，联合开展专业人才培养，改革工学交替环境下的教学组织和方法，拓宽汽车技术技能人才培养渠道，促进教师教研能力和企业员工学历技能提升。

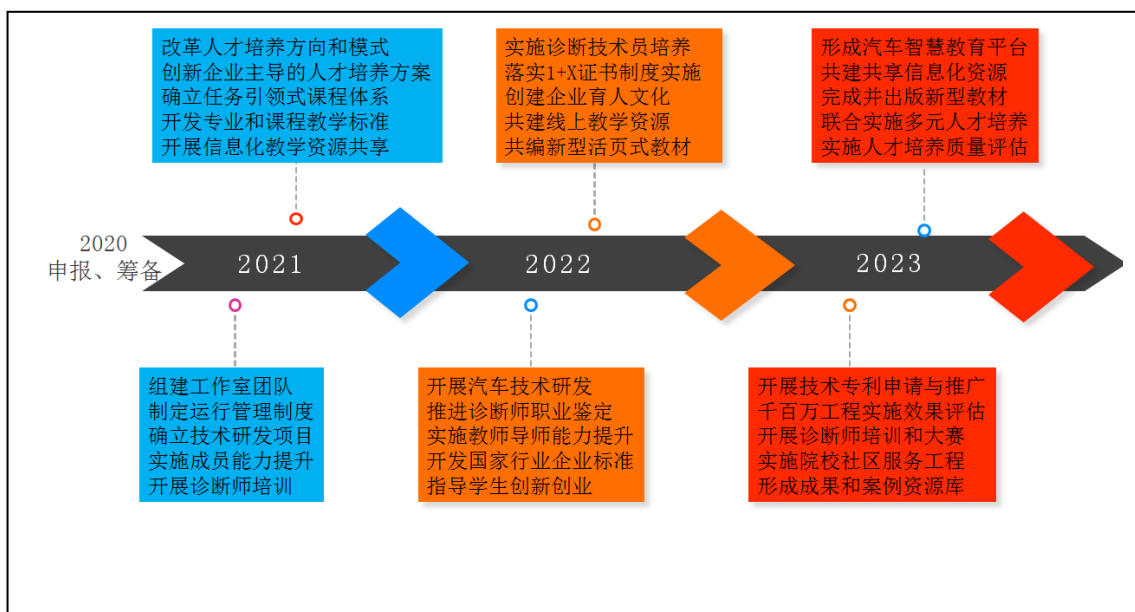


图 11 汽车服务与管理专业群实施计划

### 4.课程育人

根据教育部《高等学校课程思政建设指导纲要》的要求，全面推进课程思政建设，就是要将价值观引导于知识传授和能力培养之中，帮助学生塑造正确的世界观、人生观、价值观，这是人才培养的应有之义，更是必备内容。航空物流专业教师们借助视频、图片、人物以及活动潜移默化地对学生进行思政教育，将“立德树人”融入教学，单元设计首推“立德树人”，将爱国爱家、全国抗疫、科学为第一生产力不同类型的案例在课堂上展示。尤其是疫情期间交通行业的突出作用，成为了学院既能体现思政特点，又能提升职业自豪感和认同感的重要

教育抓手。

2019-2020 学年，学院 A 类课 18%；B 类课 62%；C 类课 20%。

表 7 课程开设结构（门）

2018	2019	2020
总课程门数：608	总课程门数：641	总课程门数：657
A 类课程门数：122	A 类课程门数：104	A 类课程门数：118
B 类课程门数：371	B 类课程门数：423	B 类课程门数：405
C 类课程门数：115	C 类课程门数：114	C 类课程门数：134

案例 10：每周一主题，落实课程思政

2020 年 2 月底开始进行线上教学后，汽车工程系结合疫情防控需要，及时开展课程思政教育。紧扣时政，紧扣学生思想状态，每周一个主题，开展各具特色的课程思政教育。通过思政教育使学生明确疫情防控的形势和国家的战略要求，同时，通过不同主题的思政教育给学生树立家国情怀、民族自豪感、法制意识、安全意识等，稳定学生思想、安心居家学习。

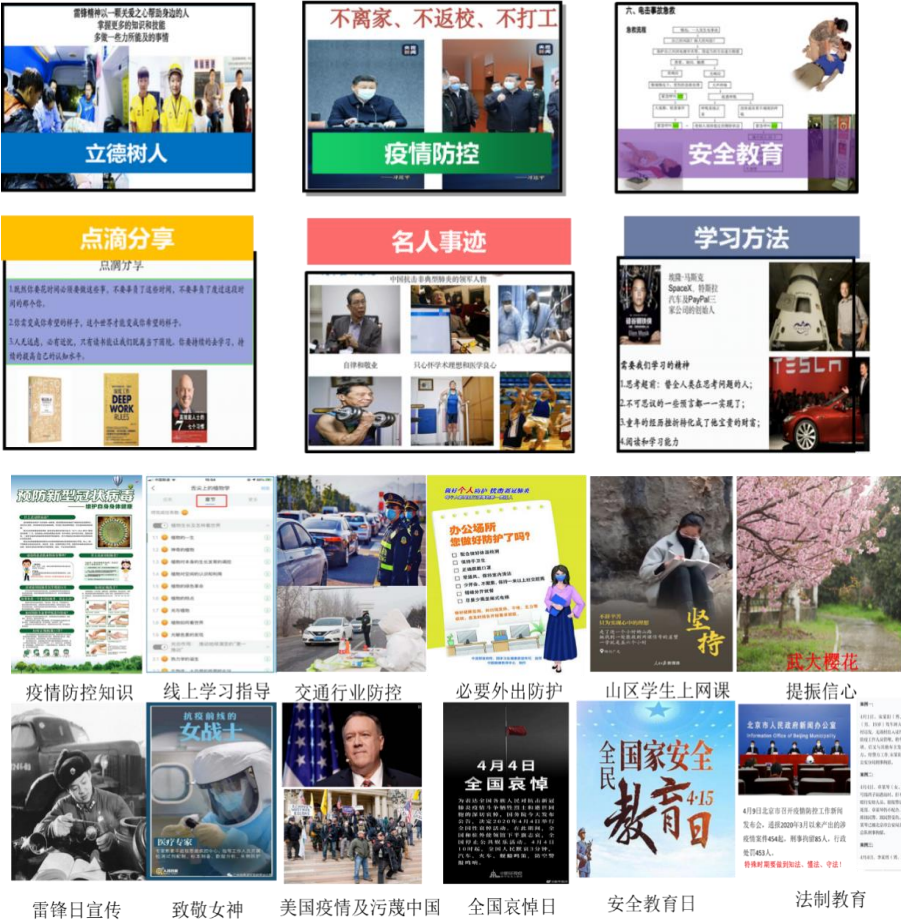


图 12 课程思政主题教育



## 5.校企“双元”育人

为了贯彻国家职业教育改革创新精神，实施校企双主体育人，学院深入开展“双元”教学，实施校企共育。与企业签订双元育人协议，由企业选派优秀的企业技术骨干或内训师到校任教，承担专业课教学任务，开展讲座等，并承接校内学生到企业参加识岗性现场教学。企业兼职教师在企业一线工作，实践经验丰富，借助实际维修案例，采用理实一体化教学方式，能够充分调动学生学习积极性。通过聘请企业教师参与教学，一方面可以将企业标准和要求的引入学院的课程，让学生接受企业文化和要求的熏陶，逐步培养其职业能力；另一方面企业人员也协助学院教师在课程建设等方面有所提高，尤其是课程内容和课程教学标准的制定更加贴近企业。

### 案例 11：校企“双元” 共同育人

智能交通技术运用专业积极探索新型“双元制”人才培养模式，以校企合作、工学结合为宗旨，实现理论课堂、实训基地、实习基地的高度融合。以教学为主线，在教师、教学场所、课程设计、教学方法四个领域探索并实践了“双元制”校企共同育人模式。校企合作开发的《综合交通运行监测实训》、《综合交通数据分析实训》、《综合交通报告编辑与信息发布实训》课程，案例来自企业真实的工作任务，教师由专职教师和企业兼职实训教师组成，校内和企业的学习场所为学生掌握职业技能提供了良好的平台。在专业课教学中，进行了校企互通的课堂探索。学生一方面大大提升了对于课程学习的兴趣度，对于学习目标更加明确，技能掌握更积极主动；对于知识和技能的掌握实现了理论与实践的结合。



图 13 智能交通技术运用专业学生参加企业实践教学

## 案例 12：“双元”育人 传承技艺

为了落实职教 20 条，全面开展校企合作，推进双元育人，以北京市特色、高水平职业教育建设项目——边精一古建营造工作室的建设为依托，与大师工作室合作单位北京市房修二古建筑工程有限公司充分合作，在企业专家及师傅的指导下，利用潞城药艺园西园区游廊修缮实训项目，全面开展校企合作，提供真实的劳动场景，实施双元育人，为学生将来的实习与就业打下基础。通州药艺园西园区游廊修缮实训项目 2 周（11 月 2 日~11 月 13 日），计 64 课时。



图 14 古建专业学生在修缮通州药艺园游廊

### （二）产教融合，积极推行双元教学模式

学院贯彻落实《国家职业教育改革实施方案》，深度产教融合、校企合作。学院于 2020 年尝试探索双元教学模式，通过校企合作，充分发挥企业育人的主体作用，从课程设计到教学实施，均充分发挥了企业方的重要作用。根据“双元制”教学要求，把课程按学习领域进行划分，以此来培养学生综合能力。把理论知识和技能操作结合到工作任务中，让学生在“做中学”、在“学中做”，提高学生学习兴趣和动手能力。

2020 年共 6 个专业院系、3 个创新团队的 9 个专业试点推行了双元教学模式，参与双元模式学习的学生累计 2141 人次，企业导师 56 人次。例如，学院古建筑工程技术专业将课程的理论和实践内容一体化设计，校内校外统筹安排教学。专业课程教师充分发挥校外实训基地的作用，工学交替式教学。在校外实训基地，由企业师傅带领学生进行实际操作，对校外

实训基地的古建筑游廊进行修复，使学生在工作中实践理论知识，掌握操作技能，很好地完成了课程学习目标；水路运输与海事管理专业的专业课程，通过课程整体设计，每周一次的实践教学内容在康庄公园、陶然亭公园等工作场所完成，由企业专家带领学生进行北京水域文化认知。

### 案例 13：深化校企合作内涵，提升双元育人水平

汽车工程系经过与北京祥龙博瑞集团深入沟通，由祥龙博瑞集团安排内部技术培训师和技术专家到校担任汽车类专业课程的教学，并根据课程需要安排学生到企业内部进行不定期的现场教学。选派的程旭东、任广义两位技术总监到校任教后，以丰富的一线实践经验和真实的企业案例快速获得在校师生的好评，也给教师的课程建设带来全新的思路和资源。



图 15 企业专家现场实践教学

### 案例 14：“双元”共建课程 精准对接需求

水运创新团队秉承“产教融合、校企合作”政策，充分挖掘相关资源并把专业课程真正落实到“双元”模式企业现场教学。该专业开设的专业课程全部实现“双元”现场教学，企业专家参与课程及工作页设置，深度参与教学。与水运团队合作进行“双元”模式教学的企业有康庄公园、念坛公园、南海子公园、陶然亭公园、玉渊潭公园、青龙峡等企事业单位。





图 16 康庄公园企业专家进行现场授课

### （三）教师队伍

#### 1.教师结构

2019-2020 学年，学院共有专任教师 236 人，其中，具有高级职称的 90 人，占专任教师总数 38%，具有硕士及以上学历 112 人，占专任教师的 47%。

#### 2.教师创新团队

以立德树人为根本任务，从做好双师创新团队建设规划入手，强化教师队伍思想政治教育、树立“学生为本”、尊重主体、全面发展、鼓励创造、关注差异、体现公平的核心教学理念。学院借助“二元”教学，以制度为支撑、机制为保障、师德建设为重点，完善教师职业能力培养培训平台，着力开展“双师型”、“工匠型”建设。在校内共同组建大师名匠工作室，指导各专业群制定并实施符合一线企业需求的人才培养方案，培养能够改进企业产品工艺、解决生产技术难题的骨干教师，培育出具有绝技绝艺的技术技能大师，建设一支数量充足、专兼结合、结构合理，以立德树人为根本的“匠师一体”核心骨干教师队伍。

#### 3.打造“双师型”教师队伍

学院健全“双师型”教师认定标准，完善培养、引进机制和管理办法。2020 年 6 月，学院根据北京市教育委员会发布《关于开展职业院校“双师型”教师认定工作的通知》的有关规定和要求，研究制定了《北京交通运输职业学院关于开展首次“双师型”教师认定工作方案》，组织开展“双师型”教师的首次认定工作。学院遴选优秀企业建立双师型教师培养

培训基地，鼓励教师参与行业、企业实践，通过搭建校企协同育人平台，师资队伍建设激励机制保障平台，实现双师型教师的终身成长。各教学院系安排专业教师定期去企业进行生产实践，每年至少 1 个月在企业或实训基地实训；组织教师参加多种类提升专业技能培训，安排教师通过参加技能鉴定 1+X 等级的专业资格证书，提升实践技能。学院现有双师教师 192 人，双师素质专任教师比例 81.36%。

#### 4.教师能力

学院通过对有关政策的研究，将教师的专业能力提升按等级进行培养培训，通过“骨干教师、专业带头人、领军人才”三个层级分类指导教师能力提升。为更好地开展线上教学，疫情期间教师参加线上培训量增大。既有针对专业课教师的专业培训，又有针对普通课老师的通识培训，还有对老师的信息教学能力培训、课程思政教学的培训。大规模的培训学习，使老师们能力提升很快，迅速进入线上教学，教学过程中有课程思政内容，进行全员育人、全方位育人，使得学院在疫情期间的教学工作顺利开展。

#### 5.探索多元化发展培养路径

针对不同教师能力范围，有计划开展校本培训+企业实践+机构培训的“三元培训”。通过深化校校合作、校企合作平台交流，突出每一类培训的课程特点，有重点地进行多层次培训，有计划地提高教师的专业能力。建立“基于产教结合”的企业实践培训模式。通过学校与企业合作，将企业项目或产品作为实践载体，教师与企业技术人员共同负责生产、研发、营销或服务任务，促进学校培养出一支在相关产业、专业技术领域与企业需求接轨的专业核心团队。2019-2020 学年，学院教师获全国教师教学能力大赛一等奖，全国交通运输类专业教师信息化教学能力大赛一等奖。

#### 案例 15：打造高端“双师”团队

2020 年汽车工程系组织教师参加“教师教学能力提升与‘金课’建设专题”、“学科教学育人与课程思政”、“大数据基础与应用”、“教师素质提高工程专项技术培训”、“专业调研专题培训”、“人才培养方案制定”、“职业分析会”、“线上教学方法与实践”、“新能源与智能网联汽车技术”、“奔驰汽车新技术与维护”等主题培训共计 324 人次，人均参加培训 56 学

时。受疫情影响，2020 年下半年参加企业实践教师 16 人次，累计 30 人天。



图 17 汽车工程系教师培训学习

#### （四）1+X 证书

学院汽车服务与管理、交通管理与信息以及道路桥梁工程三大专业领域的 12 个专业参与“1+X”证书制度试点工作，共涉及 11 类证书。学院先后三批入列“1+X”证书试点学校，积极学习相关文件精神，稳步推进试点工作。依托“1+X”试点工作深化校企合作，成立了 3 个工程师学院，将“1+X”证书制度试点与专业建设、课程建设、教师队伍建设等紧密结合，校企共同制定专业人才培养方案，构建了课证融通的课程体系，深化“三教”改革。

学院组织专业院系编制新版专业人才培养方案，将职业技能等级标准与教学标准相对接，将职业技能标准要求与课程内容、能力要求融入相应专业人才培养方案，从设计层面实现“书证融通”，已实现《信息技术》、《网络技术》、《linux 操作系统》课程实现学分互换。结合“1+X”的要求，重新调整教学组织，创新教育教学的方法，统筹信息化教学、在线课堂、翻转课堂、混合式教学、理实一体化等实践教学模式。构建校外实践场所，将学生在校实训与企业实践相结合，提升学生创新技术技能水平。

积极组织骨干教师参加“1+X”制度的相关师资培训，提高专业骨干教师教学水平、培训与实践能力；落实专业教师参与“1+X”制度的相关工作，与培训评价紧密合作，分配具体工作落实到人。

建立健全相关制度，编写了《1+X 证书试点管理办法》（试行），不断完善相关标准和工作程序，提升工作质量。同时探索建立学院层面的学分银行系统。积极应对实训建设、教师培训、人才培养方案调整、考核等方面出现的问题，主动研究新情况、解决新问题，使产教更加融合、校企合作更加紧密，人才培养质量稳步提升。

### 案例 16：精心开展“1+X”证书考试

学院汽车车身工程系经过精心筹备，于 2020 年 11 月 27 日，由北京祥龙博瑞汽车服务（集团）有限公司职业教育培训评价组织举办的首次“汽车油漆调色与喷涂职业技能等级证书（初级）”试点考核工作在学院进行。本次考核是北京祥龙博瑞汽车服务（集团）有限公司职业教育培训评价组织在全国组织的第一次考核，通过本次考核，可以确定评价考核指标是否合理，找出考核过程中容易忽略的问题，积累组织考核经验，为下一步全国推广奠定基础，做出示范，起到引领作用。



图 18 “1+X”证书考试场景

## （五）提质培优

2020 年 9 月，教育部等 9 部门印发《职业教育提质培优行动计划（2020-2023 年）》，提出“提质培优、增值赋能、以质图强”。学院于 12 月初召开“提质培优”行动计划工作大会，政、企、校三方代表齐聚一堂，在专业群提质建设经验分享、校企合作高峰论坛、教师教学能力大赛展示与表彰、技术技能大师工作室及工程师学院启动仪式揭牌等多个环节，共商发展大计，共话职教未来。此次大会是学院主动承接北京市“提质培优”行动各项任务的一次研讨会和启动会，更是学院全力办好首都交通职业教育、加快提高学院服务行业发展

能力，努力实现中国特色、高水平专业群建设和北京市特色、高水平职业院校建设目标的动员会誓师会。学院将以工程师学院和大师工作室为载体，不断创新人才培养模式，深化教育教学改革，以立德树人为根本任务，全方位引进企业元素，在招生就业、专业发展、课程开发、实训基地建设、师资队伍建设等方面深化合作、促进资源共享；通过整合工程师学院和大师工作室资源，形成产业人力资源和技术创新高地，为人才培养和专业群创新发展保驾护航。

## （六）院校治理

学院以章程为统领，建立制度体系，构建治理关系，有效促进了学院现代化建设。

### 1. 学院章程

学院章程 2018 年 1 月经北京市教委批准，2019 年 1 月修订并再次获得市教委批准。在学院党政领导下，学院行政办公室为章程的执行机构，负责组织协调执行章程的相关工作。印发宣传册，制作宣传栏，使广大教职员工了解章程、执行章程。

### 2. 制度体系

学院实行党委领导下的校长负责制。在党委领导下，制定了教学管理、学生管理、行政管理、财务管理、人事管理、校园安全管理等制度体系。自 2021 年起三年内每年开展一次制度修订工作，之后每 2-3 年修订一次。每年上半年开展修订工作，6 月底前颁布新版的《制度汇编》。建立校外专家参与机制。邀请职业院校、职教专家担任顾问，特别是邀请企业专家参与学院制度建设。企业专家提供建议、咨询，并参加相关制度的审核。通过企业专家参与制度建设，逐步建立“双元治理”的机制。

### 3. 内部治理关系

通过完善以章程为核心的制度建设，形成依法依规治校的制度体系，持续完善保障自我约束、促进主动发展的学院内部制度体系，探索建立产教融合、校企合作的内外治理环境。完善党委领导下校长负责制，学术委员会专家治学，教代会民主监督。学院实行学院和专业院（系）两级管理体制。学院依据学科建设和教育发展的需要，设置学院、专业院系等教学和研究机构。学院对其工作进行管理、指导、检查和考核。

#### 4.教学管理

在党政领导下，学院积极应对疫情对教育教学的影响，创新实施“网络新学期”，科学安排、细化管理、多措并举，有序推进教育教学工作，各项工作取得了较好的成效。学院在学期初即确定了全面采取“线上教学”的方式，教师改变教学方法，探索适用的线上教学的模式，完成教学任务；学生则要适应全新的授课模式，适应时空分离的课堂，完成学习任务。在线上教学中适度增加师生互动环节，注重学习效果的反馈，在教学中注重育人质量，重点关注推介“课堂思政”环节，关心学生课堂体验，适时对学生进行教育和心理疏导，高度重视线上课程设计，较好地完成了疫情期间的线上教育教学任务。

#### 案例 17：完善机制 依规治校

良好的制度不仅是建设现代化高职院校的保障，也是现代化治理的重要基础。学院适应高质量发展职业教育的需求，建立了完善制度的机制。一是建立了定期修订的机制，学院在“十四五”期间，每年对制度进行全面修订和完善，之后每 2-3 年修订一次，促进制度建设常态化、机制化。二是形成诊断与改进机制，及时总结执行制度过程中存在的问题，分析原因，提出改进建议，并根据行业企业发展需求，制定制度修订工作的重点。三是企业参与的机制，按照职业教育“双元”育人特征，以及产教融合、校企合作的办学特征，学院邀请企业专业人士参与制度建设，对制定和修订制度提供建议和咨询，逐步形成“双元”治理的格局。

### （七）信息化技术应用

在数字化校园建设和信息化校园管理系统的基础上，配合线上教学，完善了信息化管理，充实了数字化教学资源建设。

#### 1.数字化校园建设

根据学院“新冠”防控时期“停课不停学”的方针，积极筹备、设计线上课堂教学任务，教学平台主要集中在智慧职教“职教云”、学习通平台等，配合使用 QQ 群、微信群、钉钉等媒体平台授课，任课教师通过直播、录播、慕课等多种方式，共创线上教学新生态，实现了在线学习与线下课堂教学质量实质等效，顺利推进教学工作。2020 年学院数字资源量总计 12986.4GB，线上开设课程数 78 门。



## 2.信息化校园管理系统建设

借助云平台、钉钉系统等先进的技术手段，改善课堂、虚拟仿真实训等软硬件条件，助力课堂改革、实训实习、实习就业等。以学生为本，以数据为重点，推进智能教学平台，虚拟仿真、产教融合以及教学资源库四位一体的系统体系建设。以“信息技术+”为指导升级传统专业，融合信息技术、智能交通、交通安全等领域知识，及时发展数字经济催生的新兴专业。通过钉钉系统，实现了信息发布、会议、教学管理和办公管理等功能。

### 案例 18：平台学习环环相扣

汽车经济管理系倪颐老师根据线上教学需要，通过“线上虚拟仿真操作+线下真实环境操作”综合训练模式发展，在特殊时期的在线教学中聘请企业专家进入直播课堂，校企双师共同开展互动教学，使即将走入实习岗位的学生深入职场一线。企业大咖直接传授的实践经验，让学生在课堂中与行业企业的前沿技术、新技能达到无缝对接，教学内容融入更多企业元素，充分调动学生的学习积极性，保证了良好的教学效果。倪老师充分发挥在线网络平台的效用，灵活设计教学，将在线课堂变成实践教学改革的有效阵地。

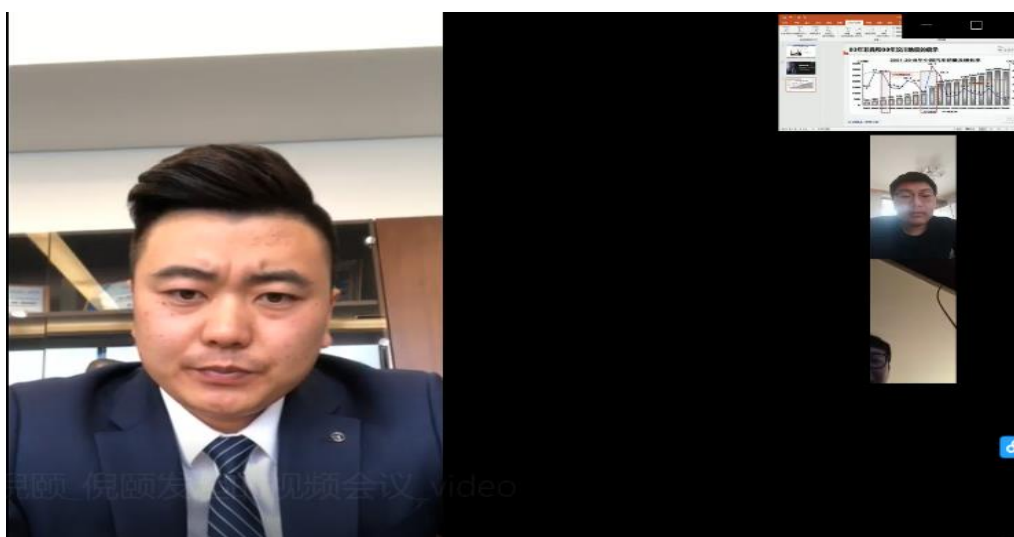


图 19 奔驰总经理与学生线上连线

## 四、政策保障

### （一）落实《国家职业教育改革实施方案》

在市教委、市交通委的部署下，贯彻落实国务院“职教 20 条”、“双高校”、“特高校”、“北京市创新”、“北京市职业教育改革创新行动计划”等文件精神。提炼在抗击新冠疫情期间的教学模式、方法和成效，创新总结产教融合、校企合作等“双元”育人的具体做法。

### （二）政府政策支持

#### 1.宏观政策支持

交通运输行业是国民经济发展的“先行官”，党和国家多次强调建设交通强国。为此，中共中央、国务院印发了《交通强国建设纲要》。“纲要”强调：建成人民满意、保障有力、世界前列的交通强国，为全面建成社会主义现代化强国、实现中华民族伟大复兴中国梦提供坚强支撑。

学院落实《交通强国建设纲要》，服务交通行业创新发展的校企共建、资源共享创新服务平台，形成办学结构多层次、办学主体多元化、办学规模适应化的交通职业人才培养培训体系，将学院建成办学定位清晰、职教理念先进、育人特色鲜明、多元主体办学、治理体系完善、对接国际标准、具有国际视野和竞争力的世界知名有特色的交通职业学院，打造全国交通技术技能人才培养基地。

#### 2.地方政策落地

交通是北京城市运行的重要组成部分。新型智慧城市建设需要安全可靠的城市运行体系提供技术和服务支撑。当前，北京市交通行业落实《交通强国建设纲要》，通过“精治、共治、法治”，建设“安全便捷、经济高效、绿色智慧、开放融合”的现代化综合交通体系。随着首都“四个中心”功能定位的确立和京津冀协同发展战略实施，交通运输发挥着重要的支持和保障作用，将带来对职业人才的井喷式需求，特别是城市轨道交通、汽车“后市场”服务、道桥建设与管理等领域，需要大量高素质技术技能人才作为支撑。《交通强国建设纲要》提出，要大力培养支撑中国制造、中国创造的交通技术技能人才队伍。

学院服务区域和行业发展，把产教融合、校企合作作为办学的关键点和生命线，在办学



体制机制创新、人才培养模式创新、重点专业建设、“双师型”教师队伍建设、产教融合实训基地建设等方面下更大功夫，做“首都交通行业发展的助力器”。

### （三）专项引导

教育部、财政部，北京市教委、交通委和财政局支持学院建设。重点支持“高等职业教育高水平院校”、“北京市特色高水平院校”建设，支持教育部“职业教育提质培优行动计划（2020-2023年）”。同时，继续支持“1+X”试点工作、现代学徒制和教学资源库建设。

#### 1.深化“高职创新行动计划”相关任务和项目

学院继续做好“高等职业教育创新发展行动计划（2015—2018年）”，深入推进教育部已经认定的11个骨干专业、3个生产性实训基地、1个“双师型”教师培训基地和1个虚拟仿真实训中心，提升其质量，巩固校企合作的成果，使之与“双高校”建设工作紧密结合。

#### 2.教学资源库建设

疫情期间，为进一步贯彻落实习近平总书记重要指示精神和党中央、国务院关于新型冠状病毒感染的肺炎预防控制工作的最新部署，根据教育部“停课不停学”的要求，充分发挥《国家级城市轨道交通专业教学资源库》的作用。作为城轨专指委主任单位，城市轨道交通学院牵头重点组织全国各相关院校充分利用好城市轨道交通专业国家级教学资源库线上资源，发挥网络课堂、MOOC的优势，根据各校实际情况组织开展在线教学，师生开展在线教学与学习的在线培训，28门课程牵头人负责资源保障，确保师生掌握在线教学的技术要求和基本规律，保障每位在籍学生能够在家免费完成主要学习任务，切实做到教师不停教、学生不停学、质量有保障。充分利用资源库平台进行课程开发，自主选择灵活多样的形式，做到实现以班级为单位的在线教学活动，提供在线教学、自主学习、互动交流、个性化辅导、考核评价等服务。

#### 3.政府大力支持现代学徒制建设

北京市教委和市交通委大力支持开展现代学徒制建设。北京市教委实施职业教育改革创新行动计划，2019年和2020年北京市批准建设“边精一古建营造工作室”、“首发公路工程师学院”、“庞贝捷（PPG）汽车涂装工程师学院”、“京港地铁城市轨道交通工程师学院”、“张

术华高速公路智能运维大师工作室”、“阚有波汽车技术大师工作室”和“周绪利道路桥梁工程大师工作室”，推进了现代学徒制工作。

4.政府引导“1+X”证书试点

教育部、北京市积极引导开展“1+X”证书试点工作。北京市教委积极组织指导“1+X”证书试点工作，组织专家组对学院实施“1+X”证书调研、指导。学院在教育主管部门的指导下，不断总结经验，稳步推进试点工作。

（四）经费投入

1.经费保障

北京市财政高度重视职业教育，保障职业教育经费投入。2019 年政府专项支持的项目主要有:智慧物流一体化实训基地、汽车工程系教学质量提升项目、就业创业实践基地打造、技术技能人才培养高地、大数据技术与应用课程资源建设项目、智能交通一体化综合实训基地、水路运输与海事管理专业实训基地建设等，资金投入约 1830 万元。

表 8 学院三年经费收支情况

	2018 年	2019 年	2020 年
学校总收入（万元）	28465.07	27233.72	28912.78
学校总支出（万元）	28565.43	27213.06	27127.94

2.生均经费

2019 财政年度年生均财政拨款水平 72219.75 元。其中年生均财政专项经费 9075.78 元。

## （五）质量保障

### 1.教学诊断与改进工作

学院依据《北京市教育委员会关于开展 2019 年北京市职业院校教学计划诊断与改进工作的通知》（京教函【2019】136 号）精神及工作要求，制定《北京交通运输职业学院落实市教委 2019 年教学计划诊断与改进工作实施方案》。在 2020 年，学院持续推进教学诊断与改进工作，开展修订人才培养，教学检查、听课工作。其中，邀请职业教育专家、企业专家共同修订人才培养方案。2020 年，校企合作共修订了 45 个专业及方向的人才培养方案。

### 2.健全内部质量保证体系

学院制定了《北京交通运输职业学院质量年报编写管理办法》（交职院办发〔2019〕16 号），《北京交通运输职业学院人才培养工作状态数据采集与管理平台管理办法》（交职院办发〔2019〕15 号）、《北京交通运输职业学院院系两级督导工作管理办法》、《北京交通运输职业学院高等职业院校适应社会需求能力评估自评工作实施办法》等文件，明确了工作流程、工作职责、组织管理机构等。学院将质量年报和自评报告发布在学院门户网站，供学生、家长、用人单位、管理部门等社会各界浏览。各教学院系根据学院文件要求，认真编写质量年报和自评报告、填报数据平台数据，完成督导等工作。

## 五、国际合作

### （一）来华留学

学院与泰国纳瓦明塔提腊大学“一带一路”合作项目，因疫情导致原计划的泰国来华项目中断。学院与泰国方面保持联络，做好交流，为恢复正常后的留学工作做好准备。

### （二）境外办学与标准输出

由于疫情，学院整理教学标准，做好翻译工作，将城市轨道交通等专业的教学标准翻译为英文、泰文，做好向相关国家提供的准备工作。

### （三）服务“一带一路”倡议

学院成为北京市“一带一路”国家人才培养基地。在疫情期间，继续做好与“一带一路”相关国家职业院校的联络工作。

## 六、服务贡献

### （一）服务国家战略

#### 1. 服务京津冀协调发展

京津冀协调发展是国家重大战略之一。交通运输作为经济社会发展的“先行官”，要先行引导、适度超前，保持一定发展速度，为经济社会发展提供坚实基础和有力保障。京津冀交通运输协调发展，要以智慧交通建设推进数字经济、共享型经济产业发展，推动模式、业态、产品、服务等联动创新，提高综合交通运输网络效率，构筑新型交通生态系统。因而需要培养大批高素质技术技能人才。学院在继续深化五大专业群建设的同时，增设水运专业、无人机运用等专业，适应综合交通体系建设。

#### **案例 19：强强联合 服务京津冀交通协调发展 服务国家战略**

为落实交通强国和京津冀交通协调发展，通过组建区域性交通特色职业教育集团联盟，进一步整合区域内交通职业教育资源，组建了“京津冀沪宁晋川”交通职业教育集团联盟。以联盟内部物流、汽车、路桥、城轨以及思政五个专业委员会为抓手，以建设国家级示范性骨干职教集团为目标，通过搭建“线上+线下”相结合的“互联网+”联动育人平台，深化办学体制机制改革，推进现代职业教育体系建设，创新实践内容和形式，带动区域院校师生的积极参与，提升学生的综合素质与合作交流能力，全面增强区域内交通职业教育集团化办学活力和服务能力，打造交通职业教育生力军，为京津冀协调发展战略、中西部扶贫攻坚计划等做好强有力的技术技能人才保障。

## 2.扶贫攻坚，精准帮扶

学院继续开展教育部滇西扶贫项目、交通运输部新疆扶贫项目和北京市援藏项目。赴西藏支教 1 人，接受西藏教师、滇西地区教师、新疆教师和江西教师来学院挂职或进修。对口帮扶云南项目是北京交通职教集团落实国务院扶贫攻坚工作要求，支持云南省职业教育发展开展的教育扶贫项目。近年来，学院充分依托北京交通职教集团化办学平台，与滇西地区签署结对帮扶战略合作协议，充分发挥首都教育资源及交通行业办学优势，从扶智入手，双方相向而行，加大扶贫力度，对口帮扶工作取得了众多瞩目成效。截至 2020 年，北京职教集团已接受 900 名左右的滇西学生来京学习，投入对口帮扶资金 1900 余万元。很多来京学习的学生毕业后多数选择留京就业，不仅收入稳定也在一定程度上增加了家庭的收入。

### 案例 20：服务国家扶贫战略 一次援藏行，一生援藏情

拉萨一职的教师李文璐来到了学院汽车经济管理系，全面学习汽车经济管理系的课程架构、培养体系，系主任王彦峰带领骨干教师对李文璐进行一对一传帮带，制定学习计划，指导课程标准、教学计划的制定。李文璐老师学习非常认真，跟每一位教师学习相关的课程，切磋课程的教学。同时，李老师也参与了学院的其它常规工作，如参加例会，大赛辅导等。



图 20 李文璐老师学习场景

### 案例 21：扶贫战略结硕果 学院智力帮扶云南见成效

记录教育精彩瞬间，生动讲述中国故事。2020 年 9 月 1 日 7:30——10:30，中国教育电视台推出大型独家策划品牌《开学啦！2020 年“战疫复课”直播特别节目》。在节目“脱贫攻坚开学季”板块中，北京交通职教集团核心校——北京交通运输职业学院作为发挥职教

功能，助力滇西脱贫的重点职业院校，节目组深入学院海淀校区，重点报道学院多年来助力职教脱贫的突出成果，有观点、有故事、有温度、有情怀地回顾了学院多年来对滇西地区的智力帮扶历程。



图 21 中国教育电视台专题报道

## （二）服务地方发展和行业企业

### 1. 服务地方

学院以服务北京区域经济发展为基本定位，专业设置与北京经济发展高度契合，为北京综合交通体系培养城市轨道交通、汽车服务与管理、交通管理与信息技术、道路桥梁工程领域的技术技能人才。适应交通行业发展需要，新增测绘工程技术（无人机应用）专业，水路运输与海事管理专业、建设项目信息化管理（BIM 应用方向）。

2020 年学院毕业生 1567 人，其中 1113 人在北京就业，留在当地就业率为 81.18%，绝大部分毕业生选择了在当地就业。

### 案例 22：服务智慧交通 促进高效出行

为了服务于本市交通信息化需求，智能交通技术运用专业安排学生到北京市交通运行监测调度中心（TOCC）和大兴机场 OCC 指挥中心进行运行监测岗位实习，实习内容主要包括机场出租车监测、轨道客运量、交通客运情况统计、公路进出京车辆统计、五环内道路速度情况、高速国道交通量等信息监测，以及微博、微信公众号与服务号的信息发布工作。在节假日高速公路免通和重大活动、以及新冠疫情期间，协助完成运行监测任务，为北京交通做



出了贡献。

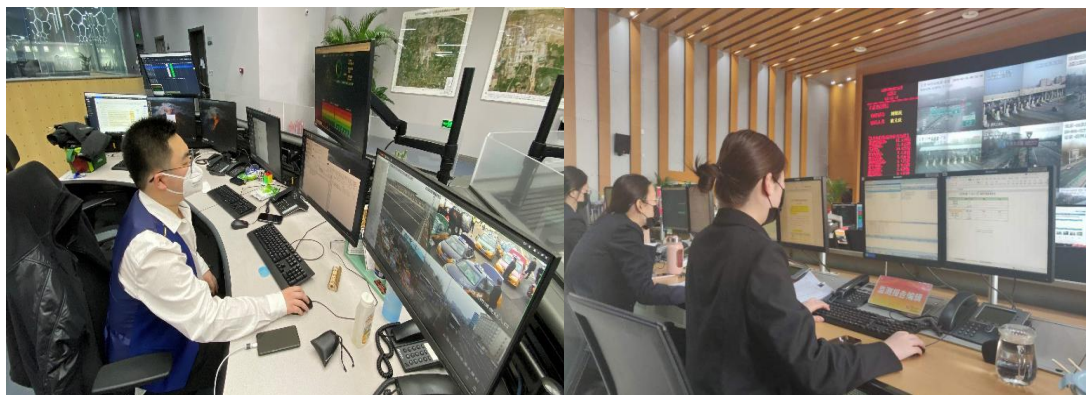


图 22 实习学生工作现场

## 2.服务行业企业

学院是行业主办院校，隶属于北京市交通委，与企业形成了天然联系。学院为北京地铁各大企业开展员工的培训工作，2020 年受疫情影响，虽然没有进行线下培训，但拓展了线上培训等形式，累计培训超 1000 人次，实现了岗位群的全覆盖。

### 案例 23：服务企业 提供线上培训

贵州桥梁建设集团有限责任公司始建于 1959 年 11 月，是拥有国家公路工程施工总承包特级资质的大型国有企业，主要从事公路、桥梁、隧道、路面、机电、房建、交安等工程的建设，通过了质量、职业健康安全和环境“三位一体”的综合管理体系认证。学院道路桥梁工程系与北京公路桥梁技术有限公司按照“资源共享，优势互补，责任同担，利益共享”的原则，共同开展了贵州桥梁集团 BIM 技术资格认证培训。此次培训为线上培训，培训老师认真设计，精心准备，得到了培训学员的一致好评。



图 23 贵州桥梁集团 BIM 技术资格认证培训

### 3.服务区域战略

学院根据北京市发展内河航运的需求，学院新增设了水路运输专业，与北京青龙峡风景游览区有限公司签署校企深度合作协议，同时与近 10 家公司建立长期合作伙伴关系，为企业培养人才，共同开展技术应用合作。与京港地铁等企业签署战略合作协议，为企业输送人才，开展职工培训、技术服务等，服务区域发展。

## （三）开展技术研发

### 1.横向技术服务

学院与企业共同成立协同创新中心。在与企业共同开展技术服务和创新，提升教师技术服务能力的同时，注重锻炼学院教师的技术创新项目转化教学项目的能力。学院教师通过参与企业的横向课题服务，不仅了解了市场需求，而且通过创新项目的转化，在教学中培养了学习创新意识和创新能力。

#### 案例 24：校企共建创新中心 教师引入创新项目

学院与云星宇公司共同设计道路机电创新中心项目，聘请企业技术专家担任兼职教师，

重点承担专业实践技能要求较高的专业教学任务，学院专业教师参与企业新产品开发，提供理论技术支持。创新中心为企业员工的岗位测评、对新入职的员工的岗位培训、职业水平考试、技术等级测评等技能鉴定项目。校企双方共享培训课程，企业专家和教师将企业培训课程和创新项目直接引入到专业教学之中。



图 24 道路机电创新中心

## 2.纵向科研成果转化

学院受北京市交通委委托，开展校企合作、教师能力等课题调研。通过调研，为市交通委的决策提供了依据。承担了北京市交通委课题“基于虚拟现实的轨道车站大客流组织培训系统”的研发。

### 案例 25：适应交通行业发展 提升教师能力

学院承接了市交通委的调研课题，对职业院校教师服务交通行业企业的能力开展调查研究。学院精心设计、认真组织：确定调研目标，选择调研方法，安排调研过程，整理调研资料，撰写调研报告。在调研过程中，发放并回收了近千份问卷，访谈了 23 人，召开了 8 次座谈会。基本梳理清楚了交通行业企业的需求，了解了北京地区职业院校教师服务交通行业企业的能力现状，制定了交通专业类教师的能力标准，为教师发展提供了方向，为市教委组

织职业院校教师开展工作提供了基础资料。

### 3.高质量培训

学院面向交通行业企业,开展高质量培训。2019-2020 学年非学历培训服务 28881 人日,  
全部是技术技能培训服务,非学历培训服务到款额 189.42 万元。

表 9 2019-2020 学年度培训项目

项目名称	项目来源	主要内容	培训对象	人日	培训内容	特色
国赛教师培训	北京交通运输职业学院	专业能力提升	教师	247	大赛培训	北京市级以上大赛培训
通州区书法培训	北京交通运输职业学院 通州区中仓街道文化中心通州文联 书法协会	继续教育	社区居民	50	书法培训	为企业服务
2020 年度高职会计学会培训	政府 兄弟院校	岗位培训	高职会计专技人员	45	会计培训	政府相关
2019 年北京地区公路工程造价人员继续教育培训第二期	社会	岗位培训	造价专技人员	786	造价培训	政府相关
北京同望首发科技有限公司公路工程造价培训班	社会	岗位培训	员工	120	造价培训	为企业服务
社会教育工作者培训	社会	社会教育工作者文明礼仪、心理健康、情绪管理、职业发展能力	社会人员	68	社会成员	为社会培训
建筑施工标准培训	社会	评价标准的基本规定、施工现场质量保证条件评价、装饰装修工程质量评价、安装工程评价	社会人员	40	社会成员	为企业培训
经营性道路货物运输驾驶员	社会	岗位培训	社会人员	791	道路货运相关知识	为行业服务

道路危险货物运输押运人员	社会	岗位培训	社会人员	436	道路危险货物运输相关知识及押运知识	为行业服务
道路危险货物运输驾驶员	社会	岗位培训	社会人员	291	道路危险货物运输相关知识	为行业服务
低压电工培训（汽车工程）	在校生	岗前培训	在校生	1090	低压电工知识	为学生服务
低压电工培训（轨道学院）	在校生	岗前培训	在校生	6643	低压电工知识	为学生服务
低压电工培训（丰田公司）	社会	岗位能力培训	企业人员	76	低压电工知识	为企业服务
本田培训	企业培训	岗位能力培训	企业人员	448	汽车专业培训	为企业服务
轨道地铁培训	企业培训	岗位能力培训	企业人员	1060	轨道交通	为企业服务
轨道地铁班（建管）	企业培训	岗位能力培训	企业人员	2244	轨道交通	为企业服务
京港地铁培训（站务班）	企业培训	岗位能力培训	企业人员	6864	轨道交通	为企业服务
北京地铁机电培训	企业培训	岗位能力培训	企业人员	2100	轨道交通	为企业服务
高研班（智慧交通）	国家级专技人员技术培训	岗位能力培训	全国各地学员	470	智能交通	为行业服务
北京市交通行政执法人员培训	政府委托	全市交通行业行政执法人员培训	公务员	762	法律知识及能力培训	为政府服务
终身学习活动心理健康培训	北京地区学校学生	心理健康培训	在校生	1100	心理知识讲座	为学生服务
终身学习活动专业群师资培训	北京地区学校教师	专业能力提升	教师	2400	教师专业能力	为同类院校服务
终身学习活动红十字会线上线下培训	在校生	急救知识培训	在校生	300	急救讲座	为学生服务
8+名人展社区文化宣传	社会人员	文化宣传	社会人员	450	名人文化展	为社区及行业服务

## 七、面临挑战

### （一）挑战

1. 由于新冠肺炎疫情造成的影响，强化了线上教学的功能。使得授课方式、教学组织、教学管理、学习方式和评价方式等发生了变化，不仅对教学平台、网络通讯和软硬件技术提出了新要求，而且要求对教学资源的建设、教学方法和手段等进行改革创新。更重要的是教学人员和管理人员要更新思想观念，适应新的教学模式。

2. 党中央、国务院提出交通强国战略，习近平总书记视察大兴国际机场，对北京交通发展做出了指示，《中国交通的可持续发展》白皮书发布，提出建设交通强国的发展路径。因此培养高质量技术技能人才，为建设交通强国提供人才保障，是学院必须承担的任务。

3. 高职扩招是国家重大决策，学院全力做好高职扩招工作。由于高职扩招生源来源差异性较大，对教学组织、教学管理和教学方法的实施，带来较大难度，对高质量的教学是较大的挑战。

4. 学院多校址办学，增加管理成本和管理难度。

### （二）应对措施

1. 新冠肺炎疫情促进了线上教学的发展。使学院加大了教学平台和相关软硬件的建设，同时转变了教学人员和管理人员的思想意识，适应新的学习方式。加强研究和探索，构建终身学习的教学模式，并为高职扩招的教学方式提供途径。

2. 牢固树立立德树人的教学指导思想，加强产教融合、校企合作，培养学生劳动光荣、技能宝贵、创造伟大的意识，提高学生职业道德水平、文化水平和技术技能水平，符合建设交通强国的要求。

3. 根据北京市总体规划，充分利用多址办学能够服务不同区域的特点，积极拓展社区教育和社区服务，为建设学习型城市做出贡献。



## 附表

表 1：学生发展

序号	指标	单位	2020 年
1	毕业生人数	人	1567
	其中：就业人数	人	1371
2	毕业生就业去向：	—	—
	A 类：留在当地就业人数	人	1113
	B 类：到西部地区和东北地区就业人数	人	47
	C 类：到中小微企业等基层服务人数	人	718
	D 类：到 500 强企业就业人数	人	55
3	初次就业率	%	87.49
4	理工农医类专业相关度	%	63.68
5	月收入	元	3933.23
6	自主创业比例	%	0.29
7	雇主满意度	%	100
8	毕业三年职位晋升比例	%	46
9	母校满意度	%	92



表 3：教育教学

序号	指标	单位	2020 年			
1	教职员工额定编制数	人	458			
	在岗教职员工总数	人	410			
	其中：专任教师总数	人	236			
2	生师比	—	11. 10			
3	双师素质专任教师比例	%	81. 36			
4	高级专业技术职务专任教师比例	%	38. 14			
5	企业兼职教师年课时总量	课时	9058			
	年支付企业兼职教师课酬	元	1056800			
	其中：财政专项补贴	元	0			
6	教学计划内课程总数	门	657			
	其中：线上开设课程数	门	78			
	线上课程课均学生数	人	132			
7	教学满意度					
	(1) 思想政治课	调研课次	课次	55	38	
		满意度	%	98. 12	97. 55	
	(2) 公共基础课（不含思想政治课）	调研课次	课次	132	38	
		满意度	%	97. 89	97. 43	
	(3) 专业课教学	调研课次	课次	116	271	
		满意度	%	98. 21	97. 46	

表 4：科研与社会服务

序号	指标		单位	2020 年	备注
1	技术服务到款额		万元	14.35	
	技术服务产生的经济效益		万元	0	提供产生经济效益的企业出具的证明，并盖财务章。
2	纵向科研经费到款额		万元	38.68	
3	技术交易到款额		万元	0	
4	非学历培训服务		人日	20105	
	其中	技术技能培训服务	人日	20105	
		新型职业农民培训服务	人日	0	
		退役军人培训服务	人日	0	
		基层社会服务人员培训服务	人日	0	
	非学历培训到款额		万元	316.10	

表 5：国际交流

序号	指标	单位	2020 年	备注
1	国（境）外人员培训量	人日	0	——
2	专任教师赴国（境）外指导和开展培训时间	人日	0	
3	开发并被国（境）外采用的专业教学标准数	个	0	填报格式：开发××标准被××、××采用（该标准须被 2 个及以上国家或地区同行所采用）；须逐一列出，否则数据无效。
	开发并被国（境）外采用的课程标准数	个	0	
4	国（境）外技能大赛获奖数量	项	0	填报格式：××（姓名）在××（大赛名），获××奖；须逐一列出，否则数据无效。
5	国（境）外办学点数量	个	0	填报格式：××年，在××（国家或地区全称），设立××（办学点全称）；须逐一列出，否则数据无效。

