

北京水米田教育集团

参与高职职业教育人才培养年度报告（2020）

一、概况

1. 企业概况



北京水米田教育集团原名北京哈佛摇篮教育集团，创立于 2002 年，总部位于北京。目前设有国际小学一所、北京自由城国际园、北京牡丹园、济南大溪地国际园、威海国际园等北京、山东、江苏 40 所直营的高品质、国际化、现代化幼儿园及学校，在园孩子近 10000 名，在职教师 1600 余人。拥有省师范幼儿园及北京市一级一类幼儿园数所。

北京水米田教育集团秉承以孩子为本位的高端前瞻性的国际教育理念，以科学完善的国际标准基础教育设施，以具有深厚国际视野背景的管理团队，以中西文理兼备的专业化高精尖师资队伍，以“世界为教材，引万物入课堂”的开放性、个性化的校本教材和班本教材体系著称，致力于培养具有“高贵品德、优雅素养、崇尚自然、快乐生活、和平情怀”并拥有卓越领袖能力和想象力、创造力的孩子。

创始人潘跃勇先生是中国民办教育卓越领军人物、北京市青联委员、北京市十大创业青年、北京大学 EMBA、北京大学 MBA 特聘导师、山东大学兼职教授、President of Pan Education Group NA、英国苏格兰 Wee Gems 幼儿园荣誉园长。其专著《两个百年梦想与幼儿园园长》被誉为“用一朵云推动另一朵云，一个生命唤醒另一个生命”的中国教育的梦之宣言，是引领中国幼教这部现实童话的最美和弦。

2. 学校概况



北京经济技术职业学院是经北京市人民政府批准，教育部备案，具备独立颁发高等教育学历证书资格的全日制财经类普通高等职业院校，具有国家高等教育计划内全国统一招生资格。学校是北京市民政局 5A 级社会组织单位，是北京市教委“3+2”中高职衔接改革试点项目单位，是《北京市拓展中小学教师来源的行动计划（2018-2022 年）》实施单位，教育部首批“1+X”职业技能等级证书项目试点院校。2017 年，学校被教育部评为国防教育特色学校。学校连续三届获得北京市高等学校教育教学成果二等奖。学院坚持“产教融合”发展战略，通过“校企合作”模式，已培养出近 1.3 万余名高素质技能型专业人才。

二、参与办学

1. 共同制定人才培养方案

习近平总书记在中国共产党第十九届中央委员会第五次全体会议作了重要讲话，提出要建成教育强国，国民素质和社会文明程度达到新高度，国家文化软实力显著增强。党的十九大提出职业教育要深化产教融合、校企合作，为新时代职业院校改革发展指明了新方向、提出了新要求。学校与北京水米田教育集团在签约会上，双方领导表示，开展“订单式”人才培养深度合作，是践行十九大精神的新作为，也是学校服务地方产业发展从“面宽”转向“进深”的新努力，有助于双方发挥各自优势。同时，让企业参与人才培养全过程，可以更好地按照企业岗位人才规格为企业“量身定做”培养人才，培养企业真正需要的高素质技术技能

型人才。

根据合作协议，双方将合作开展学校学前教育专业“水米田订单班”，共同制定人才培养方案，共同培养学前教育专业的高素质幼儿教师。同时，由水米田选派优秀的业务骨干、专业技术人员承担学校专业课和实践课教学任务，提供真实环境的实训场地、设备仪器，依据专业课程标准，负责专业课教学任务。

校企共同制定人才培养方案，能够保证按照企业需求开展人才培养，增强了人才培养与企业需求的契合度，实现人才培养与岗位需求无缝对接。在培养过程中，通过和学校沟通，采取“2.25+0.75”的人才培养模式，实施校企协同培养人才，在校内开展基础理论教学，在校外开展实训、认识实习、跟岗实习、顶岗实习、毕业设计（论文）等。

2. 共同开发实训课程

以京津冀、北京城市副中心等地区学前教育事业发展以及幼儿服务人才的需求为导向，以幼儿照护人才培养模式和课程建设为核心，制定水米田订单班，开展特色课程，在学前教育专业的基础上逐步建立幼儿教育专业群，为京津冀地区培养专业服务人才。

3. 企业实践



针对学校教师缺乏行业经验情况，学校定期组织教师到水米田幼儿园开展短期培训、行业最新标准培训、职业技能培训等，让专任教师不断积累行业实践经验，丰富教学内容，提高技术应用与服务能力。本学期共安排专业教师短期培训 3 人次，共 36 学时；培训内容包含蒙氏课程教学、幼儿保育、幼儿教师师德培训等。

为帮助学前教育专业学生更好地将理论与实践相结合，培养职业兴趣和工作意识，更多

地了解幼儿生活情况,适应幼儿教师岗位需求,完成专业教学任务,学校开展了多次教师和学生到企业志愿活动、联合活动等,累计人次超过 600 人。



三、资源投入

1. 专家库建设

姓名	年龄	学历	职称/职务	工作年限	擅长领域
王爱静	41	本科	副总裁	21	幼儿文学
强苗苗	37	研究生	高级讲师	16	幼儿教育管理
郭娟	37	博士	园长	15	蒙台梭利教育教学
高静	43	大专	高级讲师	20	蒙台梭利教育教学
王珊珊	33	本科	高级讲师	10	幼儿教育管理
黄秀挺	32	硕士	教务主任	12	幼儿教育

2. 实习实训基地

为促使学生将实践教学（集中实践环节和课内实践环节）与自主实践环节（专业技能训练、专业技能展示、毕业汇报演出、社团实践活动等）有机地结合，提高实践实训能力。学校还为学生配备了指导教师并定期考核和评价，安排部门一线骨干员工与学生面对面的零距离接触，保障学生实训、实习的顺利开展。



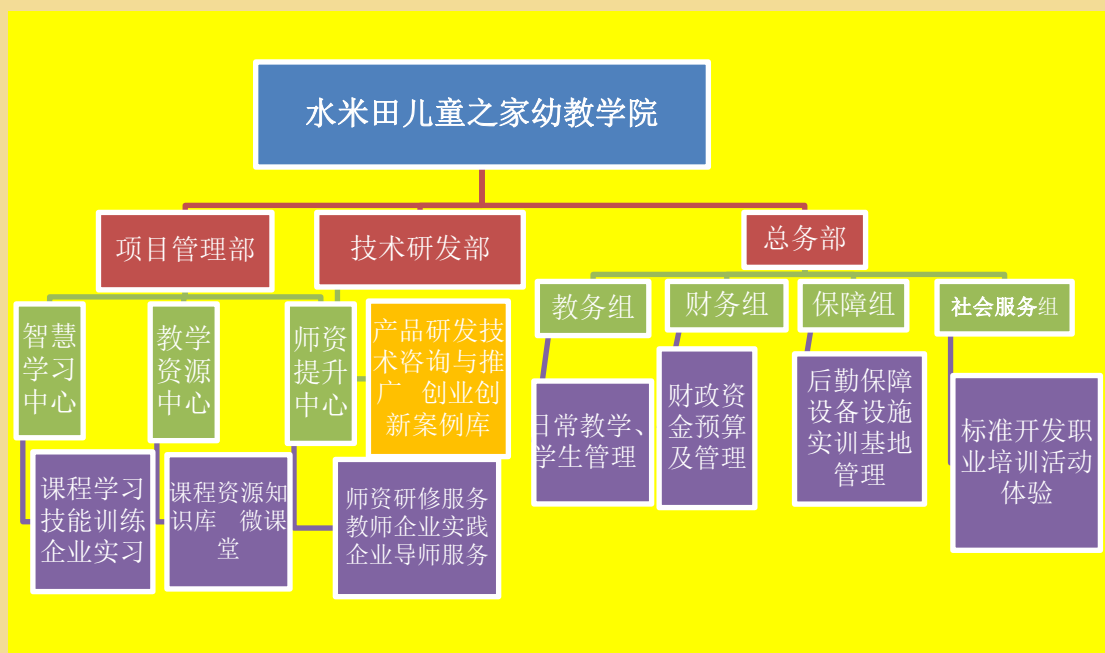
3. 形成教学团队

整合企业一线骨干力量与学校优秀教师资源，进行课程、教材、教学等共同开发和实施，共同培养学前教育专业人才。

四、参与教学

1. 强化校企合作的质量

结合市场需求，邀请水米田集团教科研团队骨干力量对学校学前教育专业人才培养方案进行修订和完善。在课程开发过程中聘请企业优质的培训师为 2018、2019 级学生开展课堂教学，使学生在真实的工作环境中实现做中学、学中做。通过师徒制教学形式、案例教学、实操实训等形式，使学生深刻理解《幼儿园管理》和《幼儿科学教育活动》两门课程。针对学校实训条件不足的现状，部分课程采用企业见习、实训的形式在园所开展。同时，校企双方还在共建儿童之家幼教学院。



2. 实行多证书制度

学校学前教育专业是教育部“1+X”职业技能等级证书试点院校，该专业课程实施“课证”融合，即将课程标准与证书知识点、技能点进行融合，采用活页式教学，并根据幼儿护理员相关标准组织学生进行国家职业资格考试。

五、助推企业发展

校企合作不仅满足了学前教育专业实践教学需要，而且也助力了幼儿园的优质发展。在社会效益方面，主要为幼儿教育行业培养人才，支撑京津冀幼儿教育事业发展，面向社会开展公益性幼儿服务培训，向社区母婴提供公益性社会服务。本年度，共举办各类活动场次 3 次，服务母婴 160 人次。



六、存在的问题

1. 合作有待继续深入

在校企合作的深层次内涵上认识不到位，存在校企合作就是学校将企业引进过来，或者是将学生介绍到企业去的认识。在实际操作中表现为将企业请进学校来为学生上课，但在课堂上主要还是传统的讲授知识，对于实践操作层面则很少涉及。其次为学校和企业建立合作关系，学校将学生介绍到企业进行顶岗实习，教学实践等，并未开展更深入的合作，在产学研等方面的合作深度不够。

2. 教师综合能力有待提高

学校教师的科研水平有待提高，达不到企业深入合作的需要，缺乏创新和实践经验，不能满足企业的创新需求。

3. 学校不能满足企业的效益诉求及建立相关的机制

企业以追求经济效益为目的，参与校企合作，不仅要提供人力、财力和物力，同时还要提供相关的服务，这些对企业经济效益的提高收益不大，对企业参与校企合作的积极性影响很大。其次学校没有形成对企业参与校企合作的激励机制、保障机制等，这在很大程度上制约了校企合作持续有效的开展。

七、展望

1. 学校作为校企合作的主体和推动者，要充分认识到校企合作对提高人才培养质量的重要性。积极转变办学理念和办学思路，积极吸引行业企业参与院校的建设，充分发挥行业企业在专业设置、兼职教师聘任、人才标准、培养方案设计、课程改革、教材建设、实习实训基地建设、就业指导和吸纳学生就业等方面的优势，实现“双主体”办学。

2. 加强学校的内涵式建设，提高校企合作的能力和办学水平。

3. 建立相关的保障机制，明确合作双方的“权、责、利，实现双赢”。