

# 2022 年北京市密云区职业学校 教育质量年度报告

北京市密云区职业学校  
2021 年 11 月 5 日

## 目 录

1.学校情况.....	1
1.1 学校概况.....	1
1.2 学生情况.....	1
1.3 教师队伍.....	4
1.4 设施设备.....	4
2. 学生发展.....	5
2.1 学生素质.....	5
2.2 在校体验.....	6
2.3 资助情况.....	7
2.4 就业质量.....	7
3. 质量保障.....	9
3.1 专业建设情况.....	9
3.2 德育工作情况.....	11
3.3 课程教学工作.....	13
3.4 教育教科研.....	14
3.5 教师培养培训.....	16
3.6 国际合作.....	17
3.7 规范管理情况.....	17
3.8 党建情况.....	19
4.校企合作.....	20
4.1 校企合作开展情况和效果.....	20
4.2 学生实习情况.....	21
4.3 集团化办学情况.....	21
5. 社会贡献.....	22
5.1 技术技能人才培养.....	22
5.2 社会服务.....	22
5.3 区域合作.....	23
6. 特色创新.....	24
【案例分享 18】以“三教”改革为背景，推进“金课堂”建设.....	24
【案例分享 19】实施 1+X 证书制度，推进“三教”改革.....	25
7.主要问题和改进措施.....	25
7.1 主要问题.....	25
7.2 改进措施.....	25



### 【案例分享 1】招生直播不止步，宣传抗疫两不误

2021 年，北京市抗击疫情一直处于常态化，这对招生宣传工作无疑是更严峻的挑战！为了全面做好招生工作，全面宣传学校，让密云区的初中考生全面了解密云区职业学校，选择适合自己的学校和专业，我校认真分析形势，严格落实疫情防控要求，有针对性制定了 2021 年招生宣传工作方案，确定以多层次、多时段、多侧重为核心的“三多”直播宣传形式，确保宣传到位、答疑到位、服务到位。

首先，我们面向生源校招生主管和初三班主任，组织一次网上学校推介会，全面介绍学校的发展、专业优势，并建立 2021 年招生咨询微信群，全面向初三老师解答政策，介绍学校。其次，在招生考试前，分别组织两场线上直播会议，既有帮助学生梳理心理压力的公益讲座，又有对学校的全面介绍，让学生在解压的同时，了解自己，了解职业，了解自己的需求。最后，在考完试的关键时段，我们分别组织面向初三考生、面向初三考生家长的直播宣传，并且做到关键日期内 8 小时在线，全时段解答学生及家长的疑问和关切，帮助学生和家长选择好自己心意的专业。

#### 1.2.2 在校生规模

学校共有在校生 444 人，具体各专业学生结构如图 4。

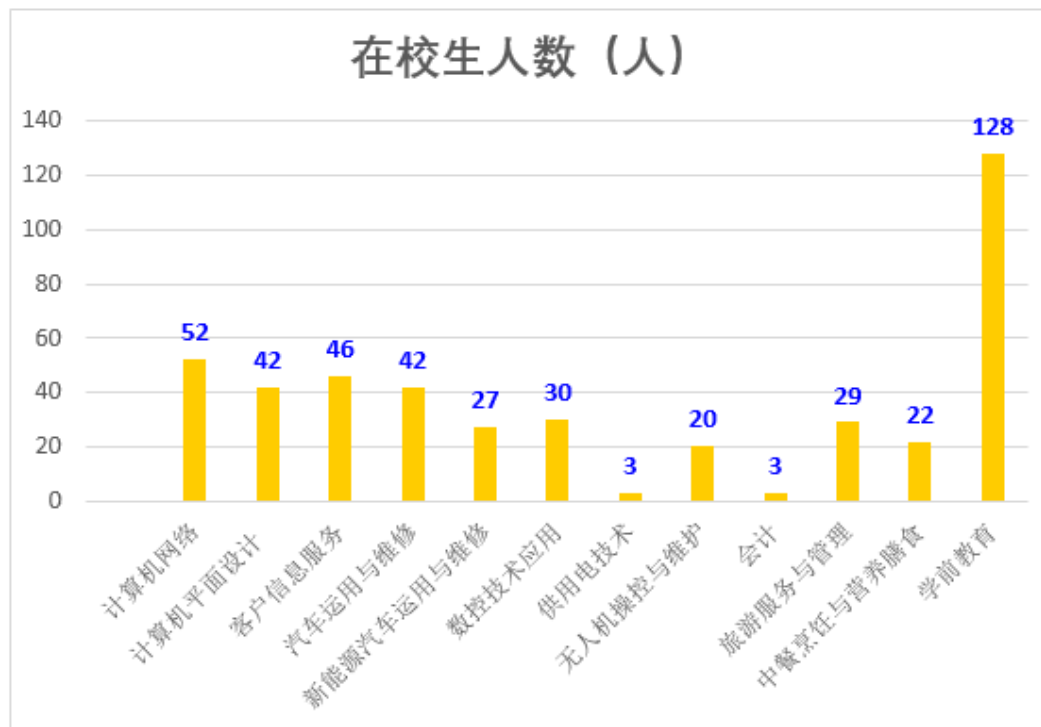


图 4：各专业学生结构

#### 1.2.3 毕业生规模

2021 年北京地区初中生源逐年递减，但是我校招生情况还是略有提升。2020 年毕业生 178 人，2021 年毕业生 158 人。（图 5）。

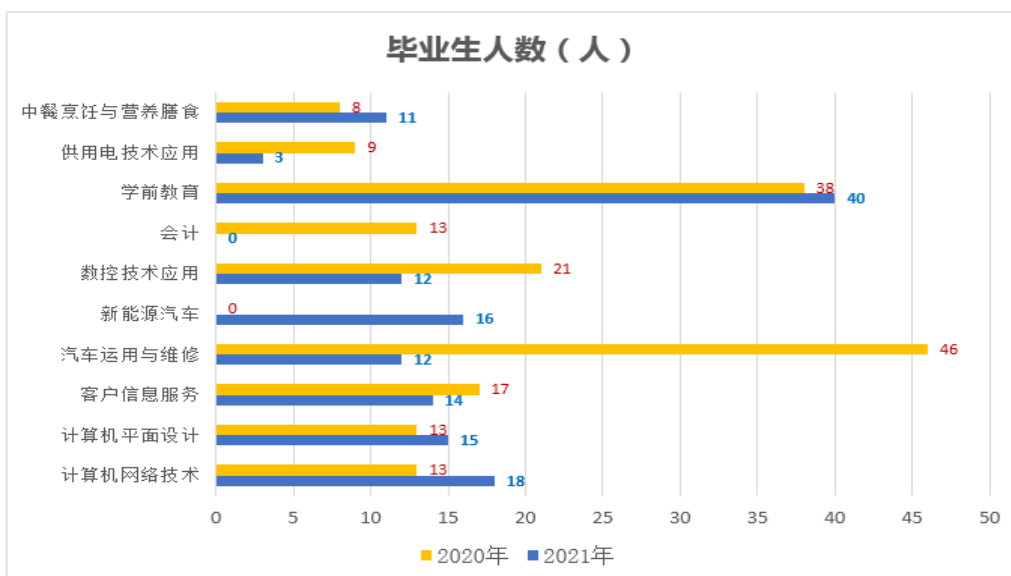


图 5：各专业毕业生对比

#### 1.2.4 学生结构

由于生源来自全市各个地区，具体结构如图 6 所示：

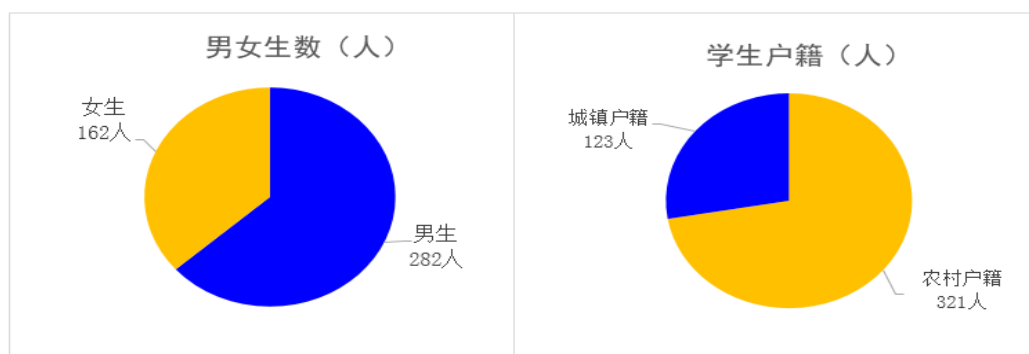


图 6：学生结构图

#### 1.2.5 培训规模

受疫情影响，部分培训项目延期，但学校发挥专业教师优势，依然为社区、企业、农民、技术服务企业等在线培训，年培训规模达 4000 人次。如图 7：

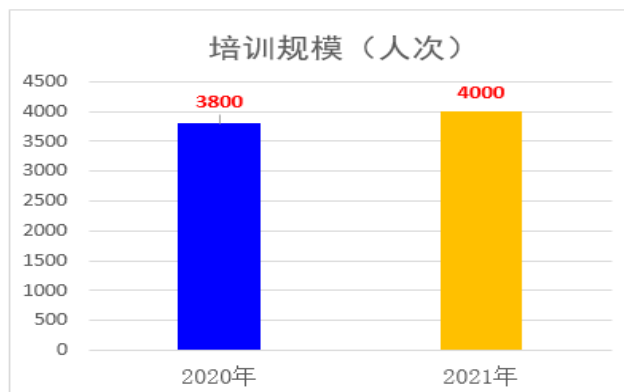


图 7：培训规模对比

### 1.3 教师队伍

优秀的教师队伍是学校发展的根基，也是学校发展的根本内涵。学校通过多渠道培养培训教师，充实兼职教师队伍，提高教师整体素质，师资队伍结构更加趋向合理。教师队伍师德高尚、结构合理、勇于改革、敢于创新、乐于奉献。学校现有教职工 187 人，其中专任教师 125 人，生师比为 3.55: 1，如图（图 8）

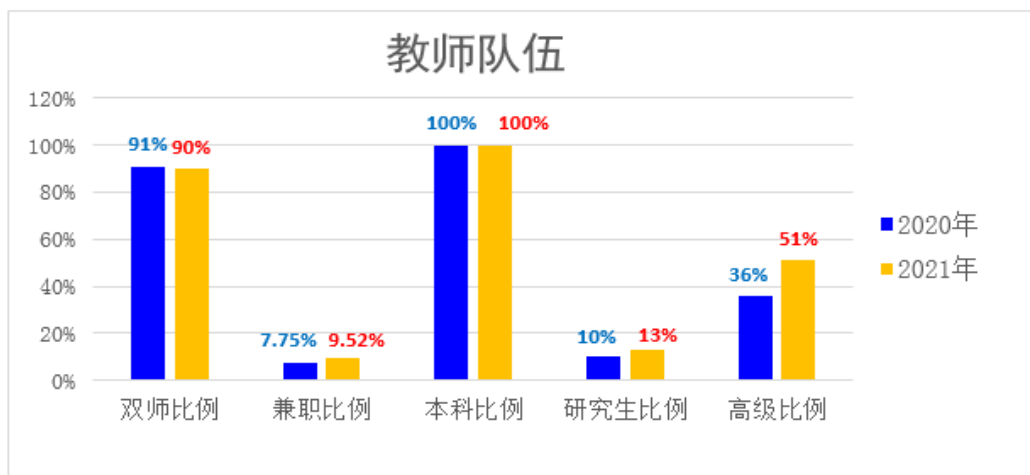


图 8：教师队伍情况对比

#### 【案例分享 2】以“三教”改革为抓手，多措并举，推进师资队伍建设

学校围绕“创建一流学校”的办学目标，着力建设一支高技能教师队伍，确保学校的长远发展需要，多措并举，以“三教”改革为抓手，推进师资队伍建设。**一是机制保障。**学校成立了教师队伍建设工作组，根据《中等职业学校教师专业标准（试行）》，制定教师发展标准，特别是高技能教师建设标准，从专业理念与师德、专业知识和专业能力三个维度衡量教师。**二是科研指导。**学校领导重视教师队伍建设，形成了骨干教师带头课题研究、人人有课题、以勤练内功为中心的实践之路、以教学改革为中心的探索之路，以学生发展为中心的研究之路，以共同体建设为中心的进步之路。形成“普通教师——‘双师型’教师——‘职教名师——‘工匠型’名师”的路径。24 位区级以上骨干教师都是课题负责人，带领团队走研究之路。**三是工作促进。**以竞赛“促”，典型“带”，科研“兴”为出发点，开展各项活动。骨干教师听课评课、一师一优、技能展示课，教师利用这个平台提高自己的技能水平；开展微格教学、现场诊断、专题讲座、教学能力竞赛、技能竞赛等多种形式的教研活动，构建以提高课堂教学能力为核心的教师专业能力管理模式，各种论文评比 108 篇获奖。参与企业生产转型项目，帮助学校和企业建立稳定的合作关系，体现教中研，做中研，研中教，研中做。

### 1.4 设施设备

学生实习实训工位数充足，仪器设备先进；学校现已建成光纤互联快速以太网，实现了

校内全部建筑之间万兆光纤互联，无线网覆盖校园。（图 9）

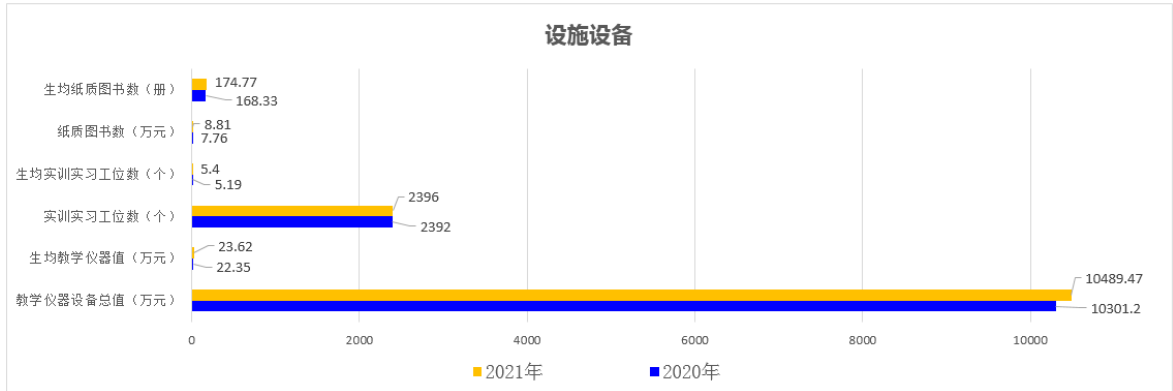


图 9：设备设施情况对比

2. 学生发展

2.1 学生素质

2.1.1 思想政治状况

学校坚持立德树人，积极探索思政育人的方式方法，通过主题活动、主题班会等系列德育活动），形成开学入学教育、毕业生文明离校教育、迎建党 100 周年主题班会教育、红色基因体验活动等全过程育人体系，培育和践行社会主义核心价值观，学习了解中国共产党的革命史、奋斗史、建设史、发展史，感悟中华民族站起来、富起来、强起来的发展历程。让学生真正被启发，受感染，有收获，用师者初心育出学生红心。提高学生的安全意识、政治觉悟和爱国主义情感；引导学生树立正确的劳动观、人生观、价值观，努力培育和践行社会主义核心价值观，做到活动育人，五育并举。市区级三好学生 11 人、优秀学生干部 3 人。

2.1.2 文化课合格率

学校依据教育部文件开足开齐文化基础课，有效实施“三有”课堂，打造“金课”，学生文化课合格率不断提升，合格率 98.4%，如图 10：

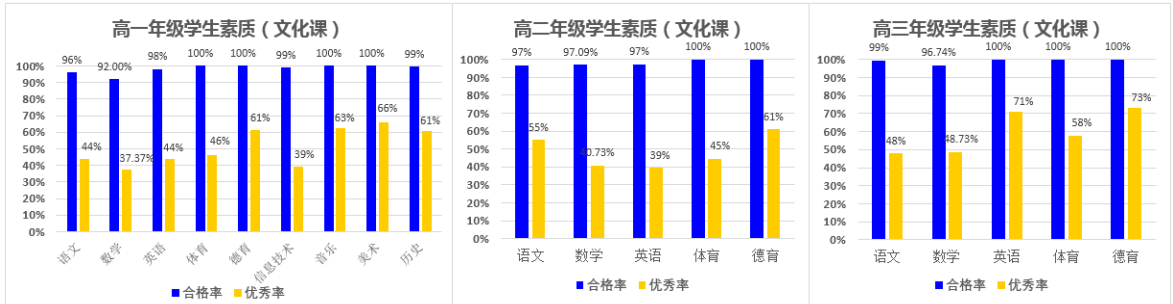


图 10：文化课合格率

2.1.3 专业技能合格率

学校专业课实施“胡格模式，理实一体化”教学，实习实训开出率达到 100%，专业技能合格率 99.3%，如图 11：

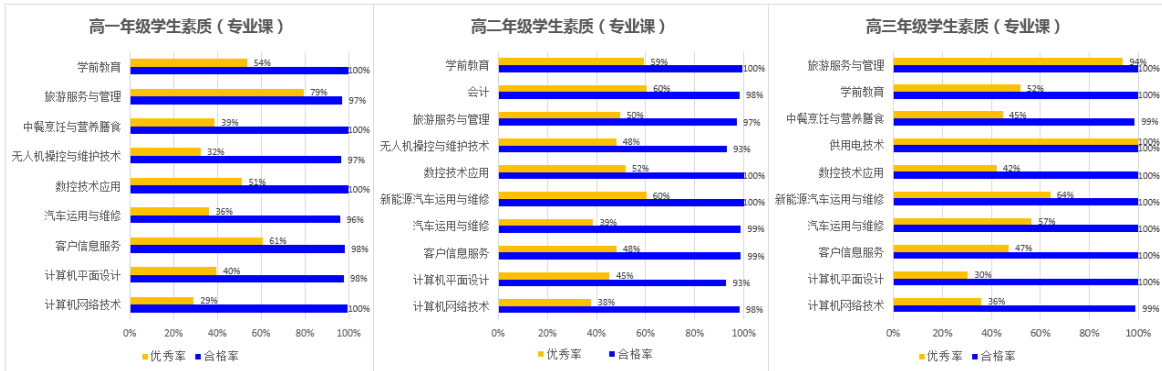


图 11：专业课合格率

#### 2.1.4 体质测评合格率

学校牢固树立“健康第一”的理念，坚持“一小时阳光体育运动”，严抓课间操太极拳跑步，开展好体育节运动会体育活动，学生体质测评合格率为 98.10%，优秀率达到 15.22%。

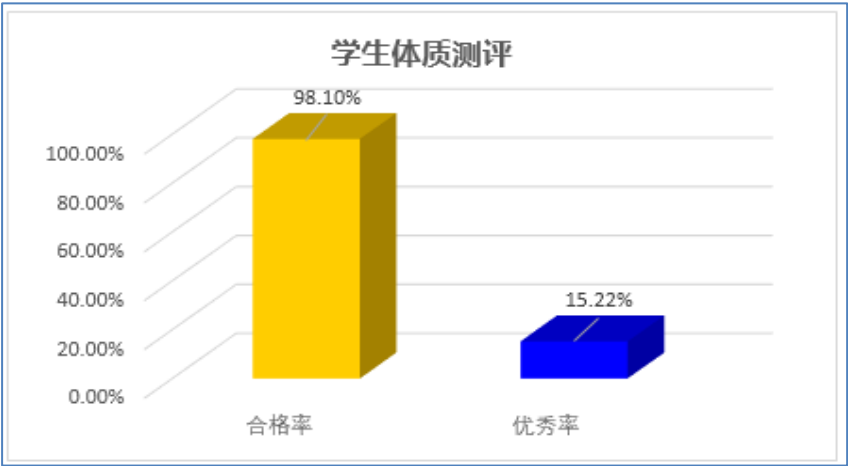


图 12：学生体质测评

#### 2.1.5 毕业率

学校办学质量的不断提高，学生专业技能水平不断提高，2021 年毕业生 153 人，毕业率 100%，就业质量相比往年有提高。毕业生岗位适合，就业质量逐年提高。形成了招得进，留得住、学得好、送得出的良好局面。

#### 2.2 在校体验

学校坚持以立德树人为根本，秉承“术业专攻，德才兼修”的校训精神，将劳动教育融入到教育教学中，践行看见陪伴，改进教学方法，校企合作扩展学生实习基地，为学生



理实一体的学习和实习实训创造安全、有效的学习环境，进一步提升学生的技能水平。（图 13）

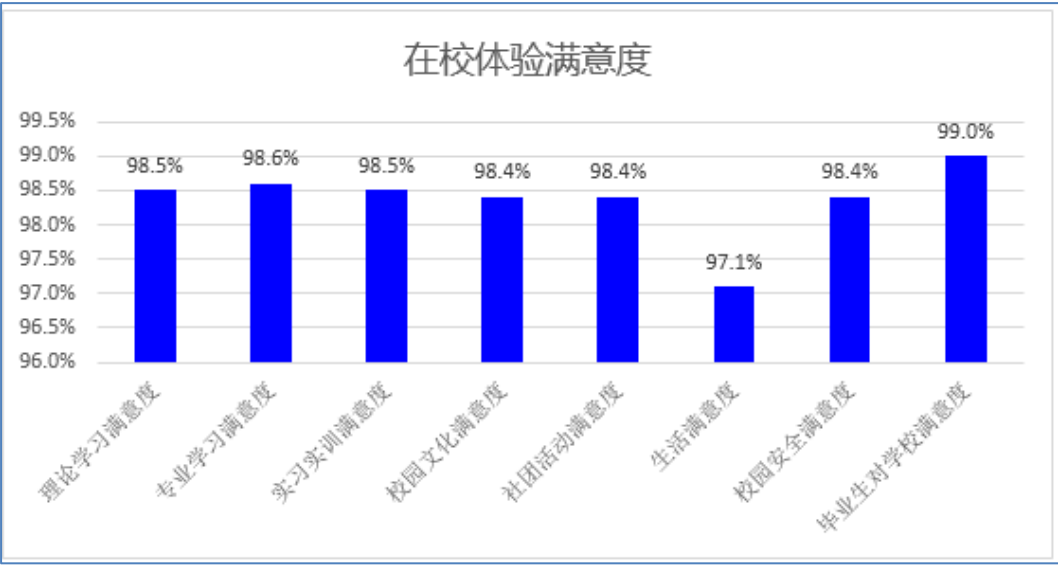


图 13：在校体验

### 2.3 资助情况

学校贯彻落实市、区资助政策文件精神，通过各种途径加大力度宣传学生资助政策，严格审查符合享受国家助学金和免学费的学生资格，安排专人负责，反复核对相关证件（低保、低收入证、残疾证等），严格采用资助卡按照政策标准支出。共有 373 人享受免学费，合计 86.1 万元；共有 58 人享受国家助学金，合计 14.29 万元；有 1 人享受国家奖学金 6000 元，13 人享受北京市政府奖学金，合计 2.6 万元。（图 14）

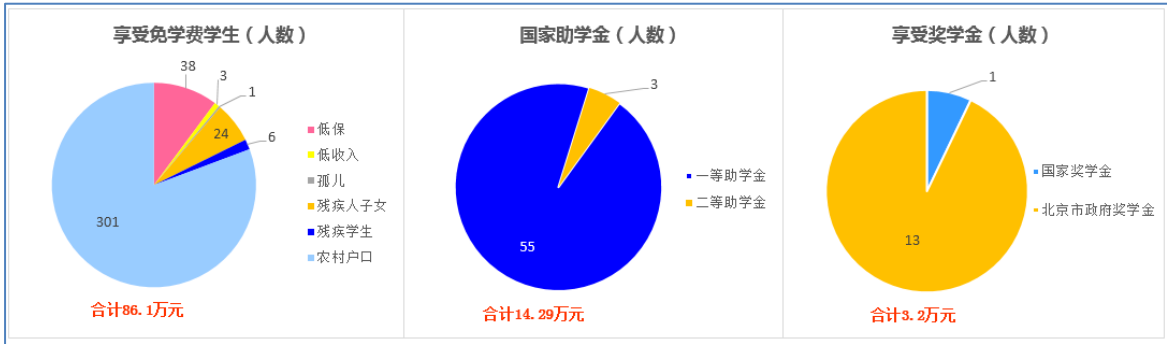


图 14：资助情况

### 2.4 就业质量

学校本着为社会服务、为企业服务、为学生服务的宗旨，不断拓展就业渠道，搭建各类平台，提高就业质量。学校对学生进行创新创业教育，鼓励学生发挥特长自主创业。学校拓展就业渠道，引企入校，搭建招聘平台，提高就业质量。（图 15）

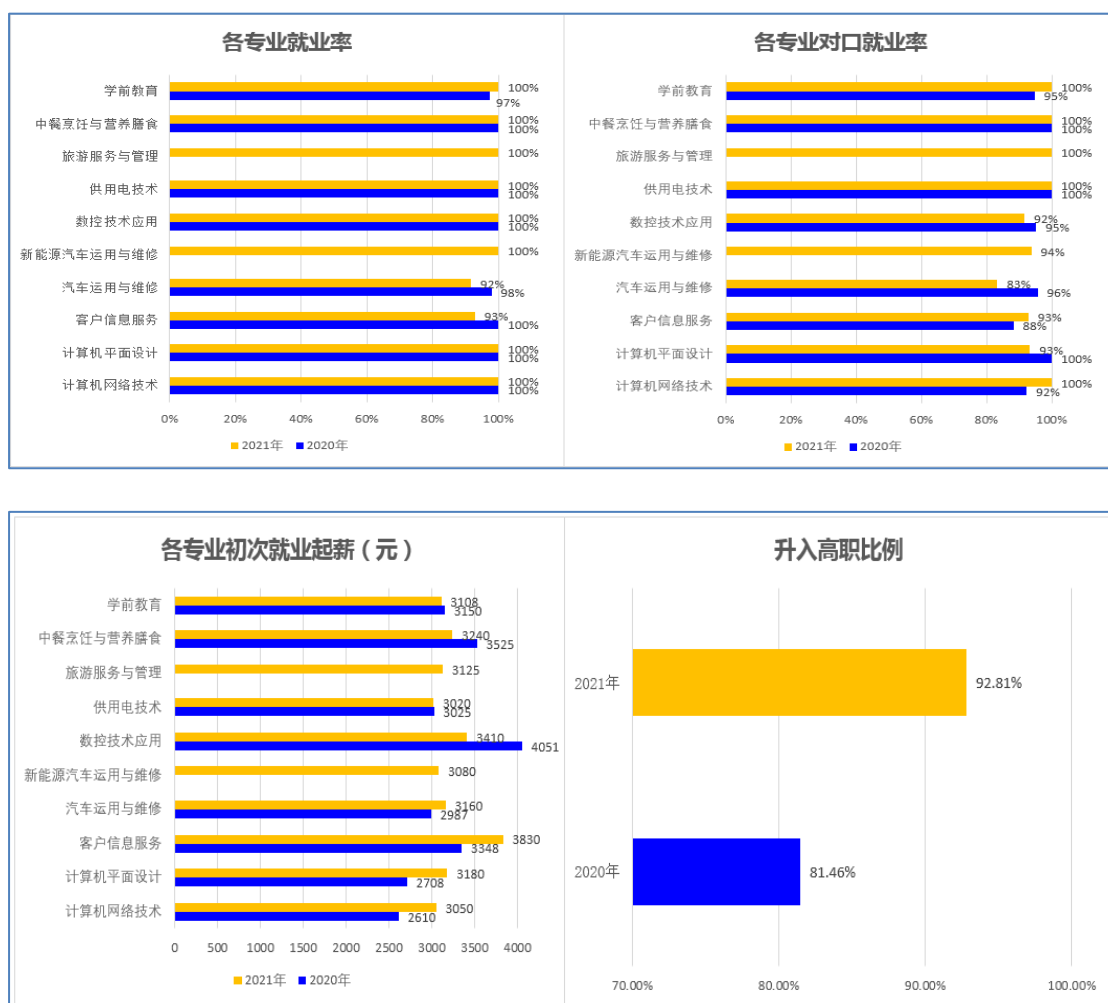


图 15：就业质量

### 【案例分享 3】提供技术扶持 创业带动就业

创业能力是一个人在创业实践活动中的自我生存、自我发展的能力。我们一直鼓励学生自主创业,邀请本地创业的企业名人进校园进行讲座;校企联合给学生提供更多的实践机会,让学生了解行业情况,根据自己的实际和社会需要选择就业创业方向和领域;学校积极为创业学生申请补贴,从而以创业带动就业。

客户信息专业的学生刘某某,跟岗实习期间,参与企业的直播带货工作。她很快掌握了直播的要领和技巧,销售量慢慢提升,被评为优秀学员。这个过程中她更清楚的认识了自我,明确了自己的专长和兴趣,她决心自己创业,开办网店,直播带货,专门卖自己家乡的特产。了解她的真实想法后,学校为其提供字节跳动工程师面授培训的机会,促使其直播技能有了明显提升。直播带货过程中她通过介绍商品特点、优势,分享产地小故事等,赋予商品人文和文化属性,使消费者的认可度快速提升,她的营业额不断提高,小店的生意有声有色。回访时她表示自主创业最大限度地发挥她的才能,又为社会创造了价值。

### 3. 质量保障

#### 3.1 专业建设情况

##### 3.1.1 专业结构调整

按照“重点突出、特色鲜明、资源共享、优势互补、协调发展”的思路，重点扶持一批与市、区经济建设关联度大、契合度高的重点和特色专业，打造特色精品专业，逐步形成以旅游服务与管理、客户信息服务、数控技术应用等重点建设专业为龙头，相关专业为纽带，延伸专业为支撑，与区域经济匹配程度高、布局合理、结构优化、特色鲜明、协调统一的旅游服务类、财经商贸类、交通运输类和信息技术类四大专业群。通过建设，使这些专业在办学条件、师资队伍、专业培养模式、教学内容与课程体系、教学方法、教学管理、教育教学质量等方面形成明显的优势和特色。取消了商务英语、计算机基础专业，新增了西餐烹饪和网络营销专业。

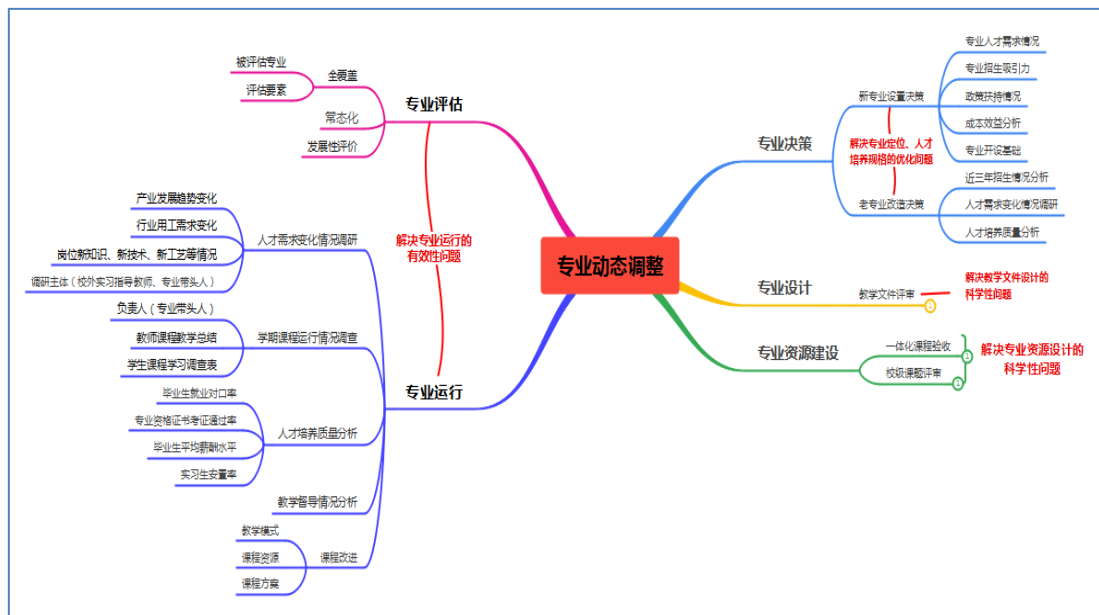


图 16：专业结构调整

#### 【案例分享 4】动态调整专业，合理开设课程

学校依据新业态、新技术、新服务要求，各专业开展专业设置与产业契合度深度调研，一是对原有专业的**升级改造**，保障专业建设的可持续进行。二是以市场需求为导向，推进各专业的**升级与转轨**；三是根据社会发展和产业转型升级的需求，以发展目标和办学特色为依据，合理**增设新专业**。调整优化专业布局，深化产教融合、校企合作，聘请专家及专业指导委员会共同研讨确定培养目标，制定专业人才培养方案；根据调整后的人才培养方案，研制专业技能标准与考核方案，对课程体系进行整体设计。探索办学体制改革和育人机制改革，形成以专业群发展为引领的专业建设格局。开设了适合市场需求的新能源汽车运用与维修、无人机、西餐烹饪和网络营销等专业。课程设置服从专业课教学要求，达到理论实践一体化。

合理设计教学模块，课程类别及数量适当；公共基础课与专业课的比例恰当，实习、实训、毕业设计等课程设置符合国家相关文件要求，选修课程开设体现对学生人文素养、科学素养的培养。

### 3.1.2 人才培养方案调整

学校制定了人才培养方案修订的指导意见，由专业室落实企业调研、岗位能力分析会等。结果经过教育专家论证后，填报专业人才培养方案调整、修订审批表，报校委会审批后执行。对现行人才培养方案在原有基础上进行适度调整，保持总学分和学分结构不变，加强专业核心课程整合力度。

#### 【案例分享 5】深化产教融合，创新人才培养模式

数字客服专业群与企业深度合作，创新人才培养模式，把行业企业的需求转化为学校教育目标，培养思想品质优、专业技能强、职业素养高、具有匠心精神、符合岗位要求的综合型技能人才，为北京的信息服务行业发展服务。**构建“校企双向介入，产学研训四位一体”人才培养模式**“校企双向介入”即：一方面，学校介入企业技术支持，另一方面，企业介入人才培养全过程；“产学研训四位一体”即：发挥校企双方各自优势，将生产、教学、科研、实训有机结合。学校教师与企业专家组成团队，参与企业项目运营及技术研发；企业专家参与人才培养方案制定，课程研发，专业教学，社会化培训等活动。企业真正成为教学和培训的实训基地，依托校企深度合作，有效实施人才培养模式，根据行业企业发展，不断调整、优化人才培养方案，全面提升教育教学质量。**“岗位对接、能力递进”课程体系，夯实学生专业技能基础。**基于“工作过程导向”课程开发理念，构建“岗位对接、能力递进”课程体系，即：实现教学内容与岗位技能对接，技能实训与生产实际对接，遵循“确定专业群面对的工作岗位群——岗位典型工作任务分析——行动领域归纳——学习领域开发”的课程开发过程，校企合作进行专业论证，分析岗位典型工作任务和典型职业活动，结合岗位工作过程，完成任务描述及任务转化，将专业课教学中的学习任务与岗位任务对接，通过不断强化教学实训活动，夯实学生专业技能基础。**校企合作、工学交替、企业实践，提升学生综合实践能力。**通过校企合作，开展工学交替、企业实践等活动，通过在校认知学习——企业认知实习——校内技能实训——企业岗位实践的“工学交替”活动，学生在学习、实践、再学习、再实践的过程中，逐步提升职业素养和职业能力。通过进企业了解企业真实环境，聘请行业企业专家承担专业课教学，进入企业岗位实战等多种方式，提高学生的综合职业能力。**融合非专业能力培养，搭建学生可持续发展阶**

梯。通过课堂小组活动、工学交替、顶岗实习等多种渠道融合学习能力、沟通能力、团队合作能力、创新能力等非专业能力，为学生搭建可持续发展的阶梯。

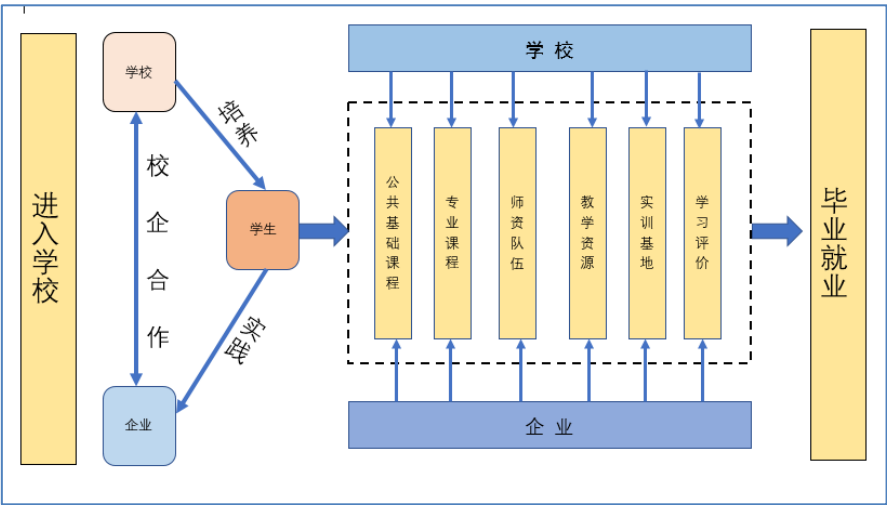


图 17：数字客服专业群人才培养模式

3.2 德育工作情况

3.2.1 德育课实施情况

学校德育课教学落实《中等职业学校思想政治课程标准》新课标内容，以课程标准为依据，课堂教学为主阵地，即思政课与时事新闻相结合、思政课与党史教育相结合、思政小课堂与学校大德育相结合、思政小课堂与社会大课堂相结合，采用多种教学形式进行教学，落实立德树人根本任务；对学生进行爱国主义教育、责任与担当教育、感恩教育、法制教育等方面的教育，发挥思政课是德育工作的主渠道作用。

3.2.2 课程思政情况

学校重视课程思政建设，组织各教研组细心梳理并充分挖掘课程思政教育元素，发挥集体备课的优势，挖掘思政教育元素，培育和践行社会主义核心价值观。进行“四史”教育与革命传统教育，增强爱国情感，取得很好的实际效果。组织各教研组将思政元素落实到教学方案中，将知识教育同价值观教育结合起来，使各类课程与思政课程同向同行，构成协同效应，构建起全课程育人的格式，深入回答“培养什么人、怎样培养人”的问题。

3.2.3 校园文化建设

校园文化是学校一种内在文化氛围，不同的校园文化，营造起师生间、生生间和谐融洽、生气勃勃、奋发向上的氛围，学校形成“文明、和谐、务实、进取”优良的校风，“克己为人，以专带博、因材施教”的良好教风和“明礼守信、勤学苦练、益智强能、学以致用”的良好学风。学校早读“弟子规、成长四字诀、百首古诗文”等，净化学生的心灵；静态的物

质文化、“工匠”橱窗栏、优秀师生栏营造了先进典型的氛围；《密云区职业学校制度汇编》规范师生的行为。物质文化建设、精神文明建设和制度文化建设，全面、协调发展，为学校树立起完整的文化形象。

3.2.4 文明风采大赛情况

学校领导高度重视文明风采大赛，成立了以校长为组长的专门领导小组，各项目负责人均是学校中层干部，各专业室、班主任、任课老师、各班学生积极参与，具体情况如下

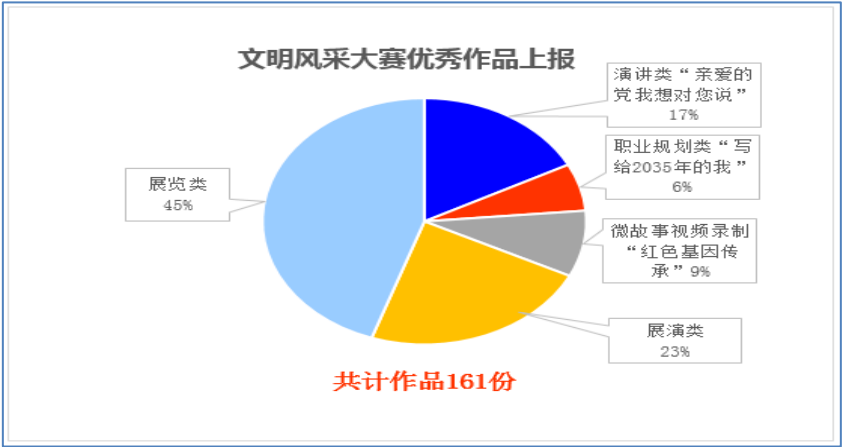


图 18：文明风采大赛

3.2.5 学生社团活动

学校开设艺术类、技能类、体育类、书法类等各类社团 40 余个。丰富学生的课余生活，促进学生个性发展，让学生获得成功的体验，呈现出多姿多彩的校园文化生活。以培养学生创新精神，实践能力为重点，促进学生全面发展，为全面提升办学水平而努力。

【案例分享 6】未来工匠心向党，红色教育促成长

红色基因是中华民族的魂魄，是实现中华民族伟大复兴的动力之源和精神支柱。为大力推进红色基因进校园，使红色文化资源转化为青少年思想政治教育资源，引导学生学习红色文化,弘扬红色精神，厚植红色基因，牢固树立中国梦远大理想，坚定不移地听党话跟党走，用奋发向上的精神风貌勇挑时代赋予的重任和对国家、民族的理想与担当，学校组织学生到爱国主义教育基地-怀柔生存岛,通过穿上红军服感受红军气质、重走长征路体验艰苦历史、学习百年党史回忆峥嵘岁月、吃顿红军饭体会红军精神等四个方面开展了红色主题教育。

红色教育，使学生受到了精神的洗礼，全体同学将牢记建党初心、传承红色基因，以习近平新时代中国特色社会主义思想为指引，锐意进取，顽强奋斗，继续把革命前辈开创的伟大事业推向顶峰，为实现中华民族伟大复兴中国梦而努力奋斗。学生们将在红色精神的感召和指引下努力学习提高本领练就技能，以工匠精神完成祖国建设的重任和使命。

### 3.3 课程教学工作

#### 3.3.1 学校公共基础课与专业课课程改革与建设

公共基础课课程体系的架构是形成基础知识+能力素养的课程体系，依据课程标准调整课时，满足课程要求。确保每个专业的学生都能掌握必备的文化基础知识。针对职业学校学生认知特点，创新公共基础课教学，保证历史课的开设、保证思政课的课时要求和师资配置，改善课堂教学效果。

立足行业，面向北京，对接密云，对课程设置做出动态调整，将课程内容与职业标准对接，使之更切合岗位需求。构建了以能力为本位、理实一体为主线的课程体系，学校重新修订了各专业核心课程的课程标准，推进专业课程体系建设。结合职业岗位标准要求，课程内容能够有效支撑课程目标实现、多种途径开发课程教学资源，课程考核的主要方式科学合理，评价多元主体。

#### 【案例分享 7】探索“岗课赛证融通”、深化“三教改革”

学校积极探索“岗课赛证融通”，不断深化“三教改革”，培养产业所需的高素质人才，为中国制造 2025 助力。首先，产教融合，校企深度合作，梳理企业岗位能力和素质结构，修订人才培养方案。其次，将课程设置与企业实际岗位要求相对接，专业课程与职业资格证书相对接，根据岗位的实际要求和 1+X 职业资格证书内容要求来设计专业课程内容，构建以工作过程为框架的“岗课赛证”深度融合的课程体系。第三，依据课程体系，岗位工作内容和任务必备的职业能力来设置课程；课程内容由学习情境构成，学习情境的实施过程与工作过程结构保持一致，即按资讯、决策、计划、实施、检查和评价六步骤来训练学生个体完整思维过程，培养学生的方法能力和沟通协作能力，编制专业核心课程标准。第四，教师下企业实践锻炼，获取职业技能认证考试并获得证书，担任指导学生职业技能大赛辅导或裁判工作，打造一支结构合理的“双师”教学团队既是培养高素质双创人才的重要基础，也是实施基于成果导向的“岗、课、赛、证”融通人才培养的重要支撑和保障。

#### 3.3.2 教材选用与建设

学校制定了《教材管理办法》，对教材选用以及教材更换进行了明确的规定。教材管理员充分征求专业室意见后由专业室确定选定教材，使用校本教材需由主管校长审批。以市教委教材办和国家新闻出版署下设的新华书店等正规书店作为学校教材的供应渠道，严禁一门课程多本教材，严禁选用盗版教材。依据《课程开发及校本教材管理办法》加强课程开发，积极推进课程和教材改革，开发和编写反映新知识、新技术、新工艺、新方法具有职业教育特色的课程和教材。校企联合开发规划教材，将企业案例融入教学内容，开发“工单式”、“活页式”等校本教材。



### 3.3.3 课堂教学改革

以课标为依据，以学生为主体，以实训为主线，以培养学生的创新精神和实践能力为宗旨。学生通过自主学习、合作学习、探究学习等学习方式，构建自主高效的课堂教学模式。注重面向全体学生的主体参与，关注学生的学习兴趣及学习态度，培养学生能力。深入推广胡格教学模式，提升学校“三有”课堂教学质量，真正实现“金课堂”。

#### 【案例分享 8】“胡格”新型教学模式，提升学生技能水平

随着中国制造 2025 战略的提出,制造业面临着产业升级的浪潮,对职业技能人才的综合职业能力提出了新的要求。学校智能制造专业群有四位教师先后赴德国学习,较好地掌握了胡格模式教学方法,并一直在专业群中进行实施推广,收效明显。其中,汽修专业就有三位赴德国学习的教师,使得该项工作落实推进更具有代表性。在汽修车间,学校购置同品牌汽车 3 辆,购置实训台架 4 套,每个实训室配备 4-6 块展板,各种型号的异形纸,不同颜色的笔。同时配备了教师授课用的大屏和实物投影仪。从软件和硬件设备上满足师生授课需求。皆在让“胡格模式”与职业教学教育方法融合,开创中职学校课堂新模式。同时“胡格模式”也是课堂教学的一次革命,也是现代新型课堂教学的必然趋势。

胡格模式教学核心和实质是建立以“学生为中心”,“做中学、学中做”的新型职业教学模式。胡格教学模式所倡导的思维导图、行动导向、小组学习、可视化、关键词卡片、旋转木马谈话等新颖的教学方法,是激发学生学习兴趣,让学生有成就感,提高学生学习动力。

### 3.3.5 实训基地建设等情况

北京市密云区职业学校有 17 个校内实训基地,其中生产性实训基地 2 个。实训基地建设情况如下:

**实训基地建设**

序号	项目	2020年	2021年	增长	增长率
1	校内实训基地仪器设备(台套)	16609	16636	27	0.16%
2	设备工位数(个)	2392	2396	4	0.17%
3	生均实训实习工位数(个)	5.19	5.4	0.21	4%

### 3.4 教育教学科研

#### 3.4.1 学校开展各级各类教育教学科研(课题)情况

学校坚持科研兴校、科研强师、科研促学,坚持科研课题为引领,提升教育教学质量。市区级课题如下:



密云区职业学校市级、区级课题研究情况一览表					
序号	课题名称	课题级别	负责人	立项时间	结题时间
1	“职普融通”背景下中小学生职业体验课程体系建设的研究与实践	北京市教委职成处	贾长营	2019.4	2022.9
2	农村电商产教融合、校企合作办学模式的研究与实践	北京市教委职成处	毛艳	2019.4	2022.9
3	“青春护航 相伴成长”德育校本课程的研究与实践	北京市教委职成处	彭光江	2019.4	2022.9
4	“三教”改革背景下中职“金课堂”建设的研究与实践	北京市职教学会	贾长营	2021.9	2023.9
5	基于核心素养培养的职业体验课程建设的研究	北京市职教学会	毛艳	2021.9	2023.9
6	数控技术应用专业“岗课赛证”教学模式研究	北京市职教学会	王永娟	2021.9	2023.9
7	汽车运用与维修专业“1+X”证书制度实践研究	北京市职教学会	刘凤良	2021.9	2023.9
8	密云区职业学校教科课题研究的现状及改进策略的研究	密云区研修学院	刘秀文	2019.7	2022.7
9	以文化人，中职语文教学立德树人途径与方法的研究	密云区研修学院	彭飞	2019.7	2022.7
10	中职人才培养方案中数学教学内容及要求的应用研究	密云区研修学院	唐路洋	2019.7	2022.7
11	无人机专业以工作过程为导向的课程教学设计与课堂实施的研究	密云区研修学院	王永娟	2019.7	2022.7
12	中职线上+线下混合式教学模式的研究	密云区研修学院	魏秀丽	2021.9	2024.6
13	新课标下的中职英语阅读教学初探	密云区研修学院	王小英	2021.9	2024.6
14	中职计算机专业学生职业素养培养的实践研究	密云区研修学院	董妍	2021.9	2024.6
15	密云区职业学校思政小课堂同社会大课堂相结合的实践探索	密云区研修学院	张兰	2021.9	2024.7
16	职校学生创新精神和实践能力培养的实践研究	密云区研修学院	刘凤良	2021.9	2024.6
17	特高专业群建设背景下教师能力提升的研究	密云区研修学院	陈玉	2021.9	2023.6

### 3.4.2 科研成果及获奖情况

以科研为引领推动学校的发展，《“互联网+”助推密云民俗旅游——客户信息服务专业教学模式改革创新实践研究》《国家新能源政策背景下中等职业学校新能源汽车技术技能人才培养研究》均获得北京市教育学会“十三五”教育科研优秀课题评选一等奖。教师的论文、说课比赛、微课比赛、教学技能大赛等都取得了优异的成绩。

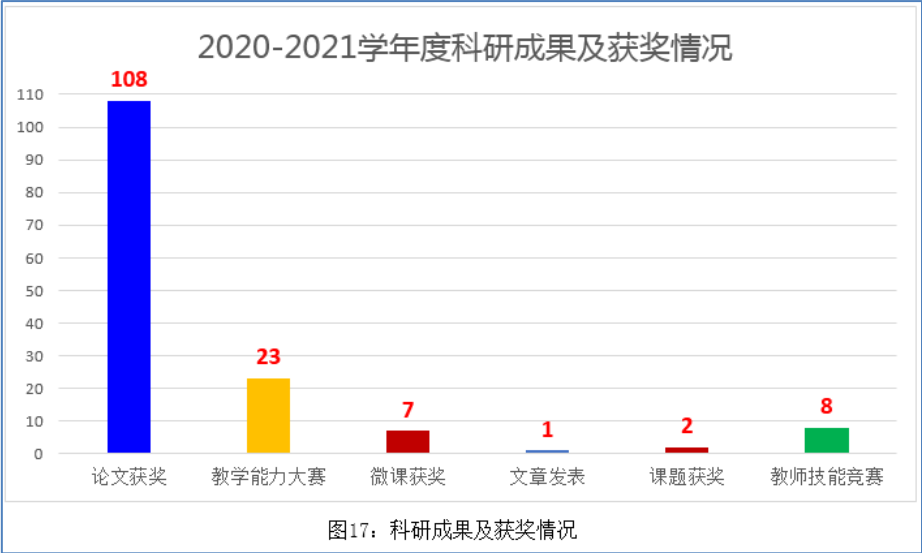


图 19：科研成果及获奖情况

### 3.4.3 科研管理情况等

学校组织或承担的课题研究是学校深化教育教学改革的动力，是提高教师的教科研能力

的途径，使教育教学的焦点、热点和难点问题得到深入的研究和实践探索。学校教科室负责科研管理，对每个课题进行检查，中期汇报，结果上报，并有信息化手段进行监督和管理。

学期	所属部门	姓名	题目	获奖单位	获奖等级	证书获奖时	第一作者	第二作者	第三作者	参加活动的名称
2020-2021 第二学期	汽修专业	陈玉	打造专业课程的“三层递进”		县二等奖	2021-03-09	陈玉			区级骨干教师申报论文
2020-2021 第二学期	汽修专业	田光 艳	骨干教师申报论文	密云区教育委员会	县三等奖	2021-03-01	田光 艳			密云区骨干教师申报论文
2020-2021 第二学期	汽修专业	魏宁	骨干教师申报论文	密云区教委	县三等奖	2021-03-01	魏宁			密云区骨干教师申报论文

学期	所属部门	课题名称	课题级别	课题组长	课题组成员
2020-2021 第二学期	数控专业	无人机专业以工作过程	国家级	王永清	王立红 张仕博 王月
2020-2021 第二学期	体育教研组	体育教学中实施课展	区级	李兴福	卢金华 郭包淑娟

序号	学期	开始时间	结束时间	姓名	部门	所在教研组	培训学习内容	培训单位	培训地点	证书名称
1	2020-2021 第二学期	2021-03-12	2021-03-12	三月琴	数控专业	数控专业	1.2020年工作站工作	密云区2021年骨干教师研修班	密云区教师研修学院三楼30	
2	2020-2021 第二学期	2021-03-19	2021-03-19	三月琴	数控专业	数控专业	经验交流	第三届北京市“家乡村”优秀	北京教育科学出版社5号楼30	
3	2020-2021 第二学期	2021-03-31	2021-03-31	三月琴	数控专业	数控专业	经验交流	第三届北京市“家乡村”优秀	丰台二中	第三届北京市
4	2020-2021 第二学期	2021-04-20	2021-04-20	郑丹丹	服装专业	服装专业	烹饪色彩学	六喜学院	北京市职业教育中心	
5	2020-2021 第二学期	2021-05-26	2021-05-26	王昌	数控专业	数控专业	经验交流	第三届北京市“家乡村”优秀	密云区教师研修学院三楼30	

图 20：科研管理情况

3.5 教师培养培训

3.5.1 学校教师队伍培养培训情况

师资队伍是办学水平提升和教育教学质量提高的重要保证之一，学校一直致力于提高教师的整体素质，建设一支师德技兼修、业务素质精良、教学技能全面、教学基本功过硬、教科研潜力巨大的教师队伍。学校通过不断加大教师继续教育和校本培训的力度，发挥传帮带的作用，相互促进，相互提高。

【案例分享 9】 多层次培养，提升队伍建设水平

学校积极推进人才战略，加大师资培养力度，创新教师培养的思想和举措，拓宽培养渠道，搭建系统培训、有效提升的优质平台。关注教师综合素质提升与发展，开展多层次、多形式培训交流活动；重视学科专业带头人的培养，积极推进教学团队建设；注重教师专业实践教学能力培养，加强“双师型”教师队伍建设；重视青年教师的培养和专业发展。学校有“职业学校名师工作室”、烹饪大师“卢志强名师”、北京市骨干教师、区级学科带头人、北京市青年骨干教师等近 30 余名。2021 年度，参加各级各类培训人数达 216 人次，教师下企业参加生产实践 906 天，配合专业布局与结构调整需要，有 10 位教师转型培训，学校制定转型培训计划，教研组选配合适的师傅传帮带，创造条件参加各种培训，通过立体式的培训与培养，转型的教师顺利走上新的工作岗位，使得学校结构性缺编得到一定程度的缓解。

### 3.5.2 班主任队伍培养建设情况

学校非常重视班主任队伍建设，通过定期召开班主任工作布置会，进一步明确班主任工作要求，规范班主任工作方法，沟通班主任思想和工作中存在的问题，并做好工作指导和服务；组织班主任开展能力提升培训；精心培养选拔好参加市和京效班主任基本功大赛人员，有针对性的组织好培训工作，促进班主任队伍整体发展，王月琴老师在密云区作为优秀班主任代表，做了题为《真情陪伴成长，用心看见进步》的交流发言，展现了密职班主任的魅力风采！

#### 【案例分享 10】 团体辅导，提升育人实效

团体辅导是在团体情景下通过团体内人际交互作用，促进个体在交往中观察、学习、体验、认识自我、探讨自我、接纳自我，调整改善与他人的关系，学习新的态度与行为方式，以发展良好适应的助人自助的过程。为提高班主任对心理健康的认识，帮助他们调节情绪状态、缓解心理压力，积极探索团体辅导在班级建设中的作用，学校多次组织区级骨干教师校心理咨询师为班主任进行班级凝聚力提升的团队辅导活动。每次活动后的分享，参与者在活动中的体验非常真实，班主任们将这种真实的体验带到班级管理和班级建设里，用能打动学生心灵的方式去和学生沟通。团体辅导，提升了班主任的心理健康水平，调整了班主任的心理状态，与班主任工作有效融合，提升班主任管理育人实效和班级建设能力。

### 3.6 国际合作

学校积极探索多渠道、多层次的国际合作与交流，利用中英创新创业职业教育联盟成员校机会，构筑资源共享、优势互补的合作框架，聘请国际国内行业企业专家指导专业建设，加强国际国内友好校师生的交流互访，学习国内外先进职业教育理念，组织专业教师参加国内外学习交流活动，培养学生的国际视野，参加创新创业技能大赛，在活动中提高学校职业教育创新创业工作水平。

### 3.7 规范管理情况

#### 3.7.1 学校教学管理

学校以学生职业素养和职业技能为核心，创造性地采用“任务驱动”、“项目教学”、“案例教学”、“情景教学”、“胡格教学”等教学方法和模式，采取教学实习与生产实习、校内实习与校外实习相结合的方式，积极推进“理实一体”化教学，保证了教、学、做合一、教练结合。

#### 3.7.2 学生管理

学校重视规范管理，对学生管理落实“严、细、实”。通过强化学生日常行为规范教育

及习惯养成教育做到日常工作抓细；通过晨读《弟子规》《职业素养读本》提升综合素养；通过《学生考勤规定》《学生量化实施细则》等引领学生遵规守纪健康成长。学校定期开展防溺水安全、交通安全等安全教育；定期组织学生进行消防演练和紧急救护培训，提升自救自护能力，班主任每天放学后安全教育，学校每逢节假日进行全体安全教育并下发致家长一封信，宿舍每周管制刀具检查。学校新出台的《手机管理规定》正在落实，新运行的《职业素养护照》正在 2020 和 2021 级新生中运行使用，效果较好。

### 3.7.2 财务管理

学校财务管理，建立“以预防管理为主线，以资金管控为中心”的内部控制体系，提升单位风险防范能力，实现内部控制体系的规范化与系统化。明确业务环节，确定风险点，形成了《内控管理制度汇编》。规定了预算管理制度、收入管理制度等各项财物制度。这些制度的建立，对经济活动的风险进行防范和管控，保障了学校经济活动合法合规、财务信息真实有效。

### 3.7.3 后勤管理

学校后勤管理制度完善，《内部控制手册》中规定了采购业务控制、资产管理控制包等，以及水电管理、绿化管理等相关业务流程，分解和落实责任，确保单位安全高效运行。

### 3.7.4 安全管理

学校将安全作为首要工作，健全安全管理制度，坚守“安全底线”。一是完善安全管理制度，学校建立完善的应急预案和各种安全管理制度，安全工作实现制度化、规范化、常态化，保障了安全教育的实效性。二是扎实开展安全教育。开展安全疏散演练、消防安全知识培训、消防安全演练等安全主题教育活动。三是定期开展检查。学校每月进行安全隐患排查，定期开展安全工作大检查，学校、部门层层签订安全责任书，安全责任落实到人。

### 3.7.5 管理队伍建设

坚持依法治校，完善学校制度建设。服务学校规范管理，完善学校《奖励性绩效工资考核分配实施方案》《年度考核实施方案》。坚持依法治校，理顺管理制度，提升管理效益。规范做好校务公开工作。服务信息高质量发展，及时在学校校务公开栏公示各类文件、制度，加强学校的民主管理和民主监督。完善干部选拔考核评价体系；实行全员竞聘上岗。实施多种方式进行培养，建成了一支廉政勤政、干事创业的高水平管理团队；学校内形成全力，凝心聚力共谋发展。

### 3.7.6 管理信息化

用信息化推动管理的规范化、标准化，发挥数字化校园平台作用，建成了完整统一、安

全可靠、结构合理的校园网络系统，每个系统正常运转，最终实现无纸化办公。同时还建立起职责功能明确的密职党建群、干部群、密职群等微信群以及微网站，实现学校管理信息的及时推送。



图 21：数字化校园平台

【案例分享 11】 圣贤教育 提升素养

学校教育的一个重要目标就是教学生做人，学校利用早读时间诵读国学经典《弟子规》，让学生扎好中国传统文化的根，打好做人做事做学问的基础。《弟子规》的学习和实践按照知行合一的“读、思、行”三个步骤有序推进，读：早读时间朗读《弟子规》熟知《弟子规》的内容；思：班会时间班主任逐句宣讲《弟子规》，播放相关视频，学生写感想进行反思，提高认识，规范自己的行为习惯，学校组织多形式的弟子规比赛，在活动中把弟子规的孝、善、谨等意识融入到学生的精神世界；行：整个教育的关键点和落脚点，结合各行业职业人的要求和标准，组建志愿者，给学生提供机会践行弟子规。

通过我们循序渐进、有计划有步骤的持久开展弟子规教育实践活动，学生的思想、行动悄然发生着变化，各类违规违纪现象大为减少，为用人单位和高校输送了一批又一批“有德有才”的人才。

3.8 党建情况

学校党总支认真贯彻全面从严治党工作方针，发挥党组织在学校工作中“把方向、管大局、做决策、保落实”的战斗堡垒作用。加强领导班子和党员干部队伍建设，坚持“三重一大”集体决策和党务校务公开制度，强化干部队伍的廉洁自律和干事创业中的责任担当；以党史学习教育为契机加强组织建设和党员作风建设，通过志愿服务、党员承诺、我为群众办实事等活动，强化党员意识和理想信念教育；以师德建设年为契机加强教职工师德建设，开展学习研讨、师德承诺、讲述“我的育人故事”等活动；加强思政课和课程思政工作领导，以“匠心党建”为引领，以“劳动精神、劳模精神、工匠精神”为重点开展社会主义核心价值观教育，强化技能报国的思想，师生多人次参加市级以上竞赛获奖。

### 【案例分享 12】开展“四起来”活动，推进党史学习教育走深走实

密云区职业学校党总支积极开展“永远跟党走”主题教育活动，通过“党史学起来、红歌唱起来、红色故事讲起来、为民服务做起来”四个起来，推进党史学习教育走深走实。学校以书记上党课、电视台播党史、国旗下讲话等形式让党史学习教育活起来；通过班级红歌赛、党日唱红歌等形式营造革命歌曲大家唱、红色歌曲人人唱的浓厚氛围；通过课前 3 分钟打造红色讲堂，让学生自己搜集讲述红色故事，感悟红色历史，感恩美好生活；通过开展党员志愿服务、青年志愿服务活动，将党史学习教育与社会实践紧密结合，与为民办实事紧密结合，将党史学习教育落实到广大师生为民服务的实际行动中。“四起来”活动丰富了党史学习教育的形式和内容，激发了广大师生爱党爱国热情，形成了人人学党史，人人感党恩的良好氛围。

## 4.校企合作

### 4.1 校企合作开展情况和效果

学校立足本地产业特色与办学优势，校企合作部门积极开发市场，与北京希尔顿集团、中国移动、密云云蒙山旅游公司等 50 多家大中型企业建立长期稳定合作关系，校外实习实训基地 40 余个，签订校企合作协议，实现互利互惠、合作共赢的目标；积极搭建校企合作平台，通过平台有效推动学校与企业之间双向互动，组织“校企合作应用型人才供需洽谈会”，企业与学生采取预订式双向选择实习就业岗位，学生实习就业稳定率高，企业和学生满意度高；探索智能制造运用专业群“引企入校”、数字客服专业群“工学交替”、中餐烹饪与营养膳食专业“校企联办”、学前教育“现代学徒制”四种校企合作模式，聘请 12 位行业企业的专家、能工巧匠、技术负责人成立“大师工作室”，与专业教师结对子组成教学团队，共同参与专业建设，从而切实提高学生岗位技能，有效提高人才培养质量。

### 【案例分享 13】采用订单学徒双轨培养，开启学前学徒合作模式

学前教育专业依托密云区教委搭台，与本地区 9 家公办幼儿园和 4 家一级一类民办幼儿园深度合作，开启现代学徒制校企合作模式。采用“订单班+学徒制”双轨并行的培养模式，让企业最大程度参与合作，让幼儿园更多元素融入班级文化，通过“师傅、教师、学生”三方联动，高一学生侧重职业体验、高二学生见习实习，侧重职业技能、高三学生顶岗实习，侧重职业技能与创新创业，三段推进，对学生进行“职业素养、职业技能、创新创业能力”三位一体培养，目的在于提升学生职业技能基础上，熏陶企业文化，提升核心素养，培育工匠精神，唤醒创新创业意识。通过识岗、跟岗、轮岗、顶岗的专业梯度实践过程，逐步完成从学员到准员工的蜕变，为其真正成为幼儿园教师做好心理准备和技能准备，更加贴近企业需求，同时聘请幼儿园专家级教师来我校授课，校企共同对学生技能考核，学业结束将学习



成果向合作企业进行技能展示，得到所有合作企业的好评。

4.2 学生实习情况

学校严格执行《职业学校学生实习管理规定》，精心选择实习单位安排学生实习，详细制定学生顶岗实习计划，在学生实习前与企业签订顶岗实习协议，统筹安排学校管理指导教师，确保学生实习安全，控制流失率。坚持以就业为导向，依托校企合作企业实行毕业生全员全覆盖“毕业实习+就业”，促进推荐就业向精准就业转变。

【案例分享 14】规范实习工作流程 提高实习管理实效

实习管理是实习工作的关键。我校制定了详细的实习工作流程，有计划、分步骤，稳扎稳打，逐步推进实习组织和管理工作的。我们把《密云区职业学校顶岗实习管理规定》等一系列的实习制度装订成册分发给学生，并组织学生学习。采用企业、家长、学校实习处、专业室、班主任五方联动管理体系。签订校、企、学生三方实习协议，并与家长签订学生实习知情同意书和安全管理协议，依法明确各方的责任、权利和义务，保障学生实习全程质量监控，确保实习质量。

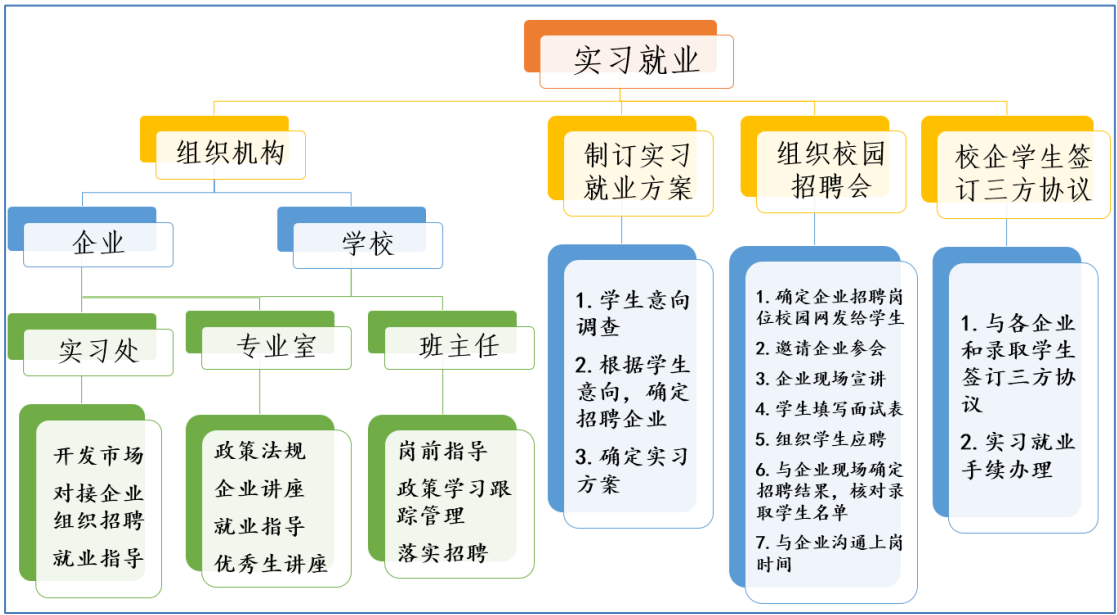


图 22：实习就业管理情况

4.3 集团化办学情况

学校本着“推进职业教育改革与发展，服务区域经济建设，推动京津冀协同发展”原则，参与跨领域、多元化、开放性的职业教育合作组织，集团化办学 9 个集团成员单位，利用集团化办学平台，推进专业人才培养模式、专业建设、教学模式、评价模式改革；促进教师教育教学能力的提升；开展中高职教育衔接办学，深化校企合作。

【案例分享 15】我与集团共成长

学校作为北京电子信息职业教育集团成员单位，积极助力集团化办学发展，落实校企共建、产教融合、精准扶贫、1+X 证书等工作，做好“全国职业教育集团化办学统计与公共服务平台”数据填报，为北京电子信息职业教育集团第一批评为全国示范性职业教育集团（联盟）培育单位贡献力量，我校被北京电子信息职业教育集团评为精准扶贫突出贡献奖。

积极参加职教集团开展各项活动，线上观摩“密宝唐”职教联盟班主任大赛，线下参加北京市学前教育职教集团“首都好幼师”绘本故事演绎大赛，我校通过网络初赛、校级复赛，层层选拔，最终选出 3 名同学参加比赛，在全市 90 余名选手中脱颖而出，取得优异成绩：教师辅导的 2 名学生均获得一等奖，我校获得优秀组织奖。

5. 社会贡献

5.1 技术技能人才培养

学校教育的目标是满足产业需求，为企业培养所需技术技能人才。与企业对接、密切合作，形成校企共同参与的人才培养模式，实现学校的目标。在人才培养模式方面，企业指导学校的课程内容，与企业要求相一致，实现学生实习即就业。依据不同专业的实际，采取不同的方式对学生进行培养，客服专业实施“工学交替”，数控专业实施“实习即上岗”等方式提升专业技能。产教融合、校企合作、现代学徒制是学校人才培养的根本模式，是根据企业工作岗位需求，开展校企合作，按照工学结合模式，实行校企双主体育人。

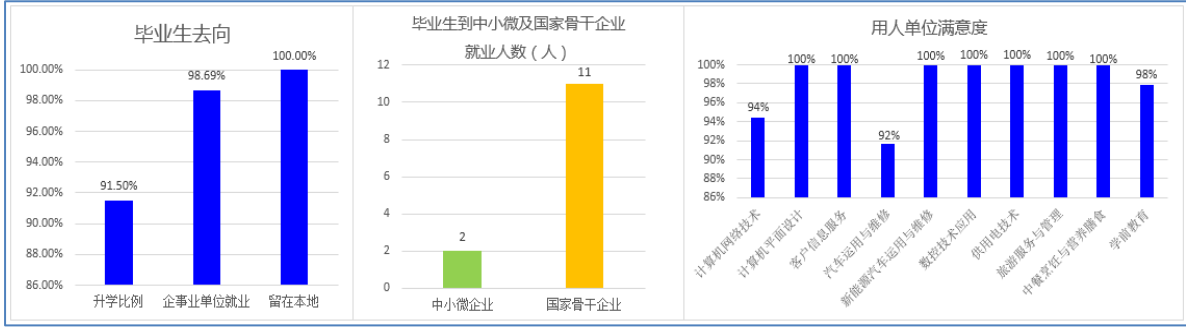


图 23：技术技能人才培养

5.2 社会服务

密云区职业学校在疫情面前，并没有止步不前，而是更加全神贯注做好每项工作，在做好疫情防控的前提下，有序推进社会培训工作，继续发挥国家级改革发展示范学校的功能，拓展为社会服务的路径，在关键时刻，做出突出的贡献。

【案例分享 16】疫情常态下云上培训

疫情期间，发挥考点的组织功能，一方面宣传国家的培训扶持政策，一方面宣传抗击疫情的政策，一方面利用资源优势，开展必要的线上培训，做出应有贡献。积极建立专门微信



群，做好政策解释和宣传工作，同时，继续积极协助学员线上办理培训补贴的申领工作，把党的温暖送到每位学员心里。

疫情缓解后，适时、适度、有序开展培训，充分利用现代网络信息技术开展培训，服务，拓展学校服务经济发展的新形式。培训部决定充分利用网络和信息技术手段，开展线上培训，以满足学员需求。学校首先对培训教师进行网络教学技术培训，尤其针对生产一线的技术教师，采取一对一培训，逐一过关，先行演练，全面推进，确保线上教学顺利完成，确保教师和学员全适应。第二学期，学校组织特种作业线上培训五轮，线上培训学时 5600 学时，参训人数达 700 人次。

疫情防控为首，积极送培训下乡，减少交叉聚集，确保安全服务。一年来为 6 家单位提供送训进门，分别组织插画、茶艺、礼仪、计算机网络技术、网络直播等培训项目，参训人数达 680 人次。

### 5.3 区域合作

学校主要与京津冀蒙四个区域合作，合作学校共 9 所，其中京津冀协同发展合作校 5 所，对口帮扶校 4 所。学校倾心、聚力、精准、重效开展帮扶工作，构建起区域系统援建、专业结对共建、师资培训、学生培养等帮扶模式，走出职教精准扶贫的特色之路。

表1：对口帮扶

合作校	专业	人数	时间	密职班主任	跟岗教师
竹溪县职业技术学校	旅游服务与管理	26	1年	冯立华	王佳
	电子商务	30	1年	齐明月	刘琴
	供用电技术	30	1年	王月琴	郭港
滦平职教中心	汽车运用与维修	26	2年	张秀珍	

表2：京冀合作

合作校	专业	人数	时间	密职班主任	跟岗教师
宣化正大新能源职业学校	电子商务	30	1年	张雪梅	
	电子商务	22	1年	汪子琦	
涿源县职业技术教育中心	汽车运用与维修	28	1年	席斌	
	数控（与我校合班上课）	12	2.5年	杨鑫鑫	
	数控	8	2.5年	王丽宏	
承德县综合职业技术教育中心	中餐烹饪与营养膳食	15	2.5年	郑丹丹	

表3：支教教师名单

序号	支教学校	支教教师姓名	支教时间
1	库伦旗民族职业中等专业学校	郭东梅 周红梅 宋振兰	2020年9月-11月
2	蔚县职业技术教育中心	杜燕	2020年9月-2021年7月
		韦薇	2020年9月-11月

【案例分享 17】共饮一江水 同筑学子梦

密云区职业学校与竹溪县职业学校是南水北调对口协作学校，自2014年开展对口协作以来，密云区教委、密云区职业学校高度重视，学校领导班子到竹溪县职业技术学校与当地领导共同研究竹溪学生学习方案，尝试探索合作办学新模式。基本模式是“1+1+1”，即：一年级在竹溪职校参加基础知识学习；二年级到密云职校强化专业技能培训；三年级愿意就业的可在北京实习，愿意参加技能高考的回竹溪职校参加备考。积极探索两地教育对口协作新机制，努力把密云优质教育资源、先进办学理念和管理模式进行共享、学习、借鉴和转化，不断拓展教育对口协作成果，促进竹溪教育又好又快发展。学校配备了优秀的师资，专门为他们量身打造专业课程。通过各种活动及教育，学生在文明礼仪、专业素养、生活热情等方面得到很大改变，在社会上赢得了良好的口碑。老师们的看见陪伴，让他们感受到家一样的温暖，学生们取得了里程碑式的突破和进展，专业技能有很大提高，多名学生分别被评为“密竹小工匠”、“礼仪使者”、“劳动楷模”等称号。

密云职校愿做京鄂职业教育发展的传递者，让首都的先进职业教育理念、专业办学特色成为一粒“种子”，在京鄂职教这片沃土上生根、开花、结果。

## 6. 特色创新

**【案例分享 18】**以“三教”改革为背景，推进“金课堂”建设

以“三教”改革为背景，推进“金课堂”建设。首先，课堂思政，实现价值引领。“三教”改革意在提升学生的综合职业能力，也就是解决学生学会做人、做事问题。作为新时期的课堂其重要任务是转变教学理念，深化课程思政，培育专业知识与思政元素深度融合的通识课和专业课；推进课堂思政，在课堂教学目标中强化育人要求，在课堂教学设计中渗透思政教育，在课堂能力训练中融汇素质教育，在课堂教学评价中注重职业习惯养成，改革过去课堂“重教学、轻育人”的现象，实现“三教”改革“立德树人”初心，传授知识的同时实现价值引领。

其次，凝心聚力，创新“金课堂”。打造内涵丰富、形式多样、充满活力的精彩金课堂。以提升学生综合能力为重点，学生自主探究，发挥学生的个性和特点，重点提高学生综合分析能力和解决问题能力，鼓励学生深度分析、大胆质疑，依托中国国际互联网+大学生创新创业大赛，创设问题情境，把创新理念融入到课堂中，重点培养学生的创新精神和创新能力。

最后，合力助推，推进人才培养。课堂教学的关键是教师要在新课程理念的指导下，改变旧的教学模式，推广胡格教学模式，注重教学实效，以教学能力比赛一等奖教师、京郊职教说课比赛一等奖教师、北京市学科带头人、区级骨干教师、区级青年骨干教师等教学名师为示范引领，打造“名师名课”，推进“胡格教学模式”“互联网+职业教育”的课堂新常态。

### 【案例分享 19】实施 1+X 证书制度，推进“三教”改革

1+X 证书制度是落实立德树人根本任务、完善职业教育和培训体系、深化产教融合校企合作的一项重要制度设计，为职业教育“教师、教材、教法”改革指明了方向。首先，打造校企合作、专兼结合的“新”团队。学校通过培训和引进企业人才途径，打造一支能精准把握 1+X 证书制度相关理念，掌握职业技能等级标准和专业教学标准，能有机融合双标准，满足新技术、新技能培养培训需求的教师队伍。

其次，构建对接职业技能等级标准的“新”教材。研究适合教学的教材，开发了适合《汽车动力与驱动系统综合分析技术》初级考试的新型活页式、工作手册式教材。做好专业教学标准与职业技能等级标准的衔接工作，做好专业教学内容与职业技能等级证书培训内容的协同组合工作。

最后，探索团队协作的模块化“新”教法。各专业打破传统学科教学模式，引入模块化教学模式，将教学内容进行模块化设计，将理论知识与实践活动进行结合，学习过程与生产过程进行结合，加大实训教学力度。

## 7.主要问题和改进措施

学校需要进一步加强内涵建设，进一步提高人才培养质量，进一步提高社会服务能力。

### 7.1 主要问题

一是社会对中职学校认可度不高，招生相对困难；二是受编制的制约，部分专业师资紧缺，结构性缺编严重；三是国际合作办学尚未取得实质性进展。

### 7.2 改进措施

一是坚持以高质量党建引领学校高质量发展，确保正确的办学方向，加强职业教育宣传，争取上级部门政策支持。二是推动学校治理体系创新、技术服务创新、“双师型”教师教学团队创新，为学校高质量发展注入动力。三是通过联盟校的合作方式与职教先进国家的学校合作办学。