

中央美术学院附属中等美术学校

教育质量年度报告（2018）

2018年12月

目 录

一、学校概况	3
二、办学条件	3
三、教育教学	5
四、师资队伍	15
五、学生发展	15
六、社会服务	15
七、特色创新	16
八、存在问题	16
九、改进措施	17

一、学校概况

中央美术学院附中（以下简称附中）是我国教育部唯一直属的中等美术专业学校，隶属于中央美术学院，在中国中等美术教育乃至中国现代美术教育发展中具有特殊地位和影响。

附中成立于 1953 年，是在著名美术教育家徐悲鸿先生和江丰同志亲自倡导和直接关怀下建立的新中国第一所正规的中等美术专业学校，丁井文先生担任第一任校长。

附中曾于 1969 年停办，1979 年复校。原直属文化部，2000 年随大学划转教育部。原校址位于东城区美术馆东街甲 24 号，2001 年迁至朝阳区花家地南街 6 号，2006 年搬迁至河北省三河市燕郊经济技术开发区燕顺路 18 号。

附中教学设施完善，占地面积 136886.6 平方米，总建筑面积 109726.31 平方米，设有专业教室和开放式工作室、文化教室、学生电子阅览室、社团活动室、多媒体教室等；1500 个网络信息点数，教学用计算机 214 台；图书馆藏书 100000 册，213 种专业期刊。专业课程设置有素描、速写、色彩、中国画、雕塑、书法、设计、创作、文艺常识等基础课程，文化课为北京市普通高中文科课程。

近年来，附中已形成多元化办学模式，除了具有全日制中专学历教育外，兼有国际艺术基础教育、艺术培训等办学职能，升学渠道畅通，成绩喜人。附中的毕业生遍布全国、活跃于海内外，在高等艺术教育、中等美术教育、艺术创作、影视创作和导演、戏剧美术、基层文化工作、新闻出版、服装设计、民间艺术研究、党和政府的宣传等领域取得了引人注目的成就，涌现出众多优秀人才。

近年来，附中以实际行动落实“习近平新时代文艺思想”和“一带一路”建设思路，积极响应国家精准扶贫战略部署，用艺术服务社会，强化美育作用，先后与拉萨市城关区、新疆艺术学院、北京西藏中学、邯郸滏春中学等多个地区、学校合作开展了基础美术教育援助项目，取得热烈反响。

附中现任校长胡西丹，党支部书记刁婷婷，副校长张俊娟，副校长陆阳，副校长王晓伟。附中现设学校办公室、教务部、学科委员会、专业教学部、文化教学部、培训中心、培训中心留学课程、学生工作办公室、国有资产管理办公室 9 个行政及教学部门。最高行政决策机构为党政联席会、校长办公会，最高学术决策机构为学科委员会。

二、办学条件

（一）招生情况

我校面向全国招生，慕名前来应试的考生都是全国各地美术爱好者中的佼佼者，加之附

中多年来一直坚持积极稳妥地把好“入口”，从而使附中在全国中等美术学校中，拥有了最优质的生源，生源遍布全国各省市自治区。

2018年我校面向全国招生200人，面向北京市单列招生53人；由于我校属于自主招生，2018年面向全国招生录取录取分数线：语文单科不低于72分，数学单科不低于76分，英语单科不低于64分，文化课总成绩不低于230分。专业测试总成绩由高到低择优录取，录至200名，不低于221分；

2018年我校单列北京市招生文化成绩合格线：北京市中考成绩（语文、数学、英语）三科总分不低于186分，专业成绩合格线：素描、速写、色彩单科满分为100分，书法单科满分为10分；专业测试总成绩由高到低择优录取，不低于183分。

2018年面向全国招生录取学生生源地分布情况一览表

专业名称	科类	学制	招生人数合计	招生对象	办学地点	招生地区及人数																								
						安徽省	北京市	福建省	甘肃省	广东省	贵州省	河北省	河南省	黑龙江省	湖北省	湖南省	江苏省	江西省	辽宁省	内蒙古自治区	山东省	山西省	陕西省	上海市	四川省	天津市	新疆维吾尔自治区	云南省	浙江省	重庆市
美术绘画	艺术	四年	200人	初中毕业生	朝阳区	9	8	2	1	7	2	46	14	14	3	4	18	2	11	10	24	3	2	1	4	3	2	2	5	3

（二）在校生情况

2018年我校在校生总数：987人，其中一年级：253人，二年级：232人，三年级：233人，四年级：269人。行政教学班20个，平均每年级5个教学班，每班50人。

（三）占地面积

2006年搬迁至中央美术学院燕郊校区，占地总面积136886.6平方米，仅此1个校区。

（四）建筑面积

学校产权归属中央美术学院，校舍占地面积52079.89平方米，教室建筑面积21198平方米，生活用房建筑面积30881.89平方米。

（五）仪器设备

2016-07到2018-07已审核入账教学仪器设备资产价值2269017.00元。

（六）图书资料

2018年图书馆累积图书91601册、当年现刊种类213种。

（七）信息化建设

目前中央美术学院燕郊校区校园网总出口带宽为430M，出口路由器为CISCO7206，核

心交换机为 CISCO4506，校园已经覆盖无线 WIFI，校园共有教学楼 3 栋，实验楼 3 栋，公寓楼 3 栋，与网络中心通过光纤互联，共有多媒体教室 3 个，一个为电子阅览室，一个为 windows pc 机房，一个为苹果机房。云平台系统校园信息发布系统已于 2014 年建成并投入使用。目前校园已建成初具规模的现代化信息校园。

（八）办学经费

2018 年基本办学经费为 2955 万元；学费人均 8000 元/年，收入为 789.6 万元学费。

三、教育教学

（一）学校的办学优势和特色

长期以来，附中在中央美术学院的高度关怀与大力扶持下，汇聚了一大批优秀的师资力量，在全国范围内招收和选拔最具艺术潜质的学生，以“严格、系统的专业训练和全面的文化素质培养”为教育特色，以“培养优秀的艺术院校后备人才”为其根本任务和坚定追求，各项事业实现了快速健康发展。

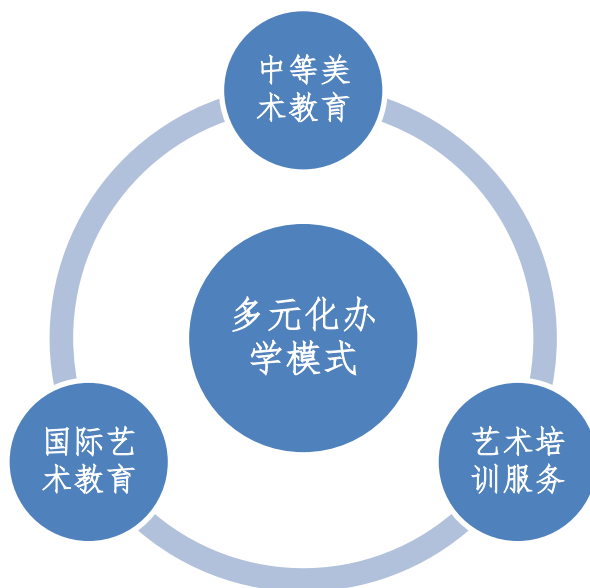
近几年来，在中央美术学院“十二五”发展规划和“百年辉煌”工程的引领下，附中在专业教学方面变“工作室制”为“年级组”的教学模式，确立符合时代要求和附中特色的教学课程体系；在文化教学方面进一步推动“校本课程建设”，同时逐渐壮大国际艺术教育与艺术培训服务，实现了多元化办学模式，办学综合实力得到明显增强。

目前，附中新一任领导班子统筹规划，确立了“崇尚学术、以教学为中心”的工作重点，在塑造特色专业品牌、提高师资队伍整体水平、不断改善教学硬件设施、加强校园文化建设、增强学生教育实效性等方面不断努力，全面提升了教育教学质量，为“继续保持在全国中等美术教育的领先地位”，加速实现从‘传统精英教育模式’向‘新型精英教育模式’转型，建设国际一流中等美术学校”的长远战略目标奠定了坚实的基础。

（二）专业建设、课程建设、教学改革-----办学模式多元化，艺术专业特色鲜明

建校之初，附中就确立了“中国中等美术教育最高水平”和“专业化、正规化”的办学目标和定位。在以专业和文化教学为核心的中等美术教育以外，逐渐壮大了国际艺术教育与艺术培训服务，实现了多元化的办学模式。

附中多元化办学模式图示



1、专业教学——深耕“中等美术教育”理念，继承发扬附中专业教学“校本特色”。

(1) 专业建设

中央美术学院附中专业教学部现下设三类艺术专业：

- ①造型艺术基础专业
- ②中国传统艺术专业
- ③设计艺术专业

长期以来，附中坚持素质教育的优良传统，秉承“艺术教育科学发展”的理念，根据“深入生活、体验生活、观察生活、表现生活”的艺术规律循序渐进地培养学生。使学生初步具备“宽口径、厚功底”的专业修养，能够以中等艺术人才的角色应对高等院校的入学考试并初涉相关艺术社会实践。

(2) 课程建设

附中长期致力于专业课程建设，通过完善课程目标、优化知识结构、更新教学内容、整合课程资源、创新教学方法和手段，逐步构建了一个有机、立体、全面的课程体系。

- ①优化课程结构，拓展课程种类。

附中目前的专业课程，一方面，以“基础校本课程”和“专业必修课程”为主体课程，夯实学生的基本功，为升学打下坚实基础；另一方面，根据社会发展对人才的要求，加大选修课程、实践课程的比例，启发学生兴趣、提高创造力、服务专业分流。

主体课程：

基础校本课程

a. 素描几何形体、素描柱头、素描静物、素描石膏像、素描室内一角、素描人物头像、素描人物半身像、素描人物全身像等；

b. 色彩理论、色彩静物、色彩室内一角、色彩头像、外光色彩等；

c. 速写、解剖、泥塑等；

d. 书法、花卉临摹、山水临摹、白描人物临摹、白描人物写生等；

e. 黑白构成、想像透视、色彩构成、立体构成、设计思维综合训练等。

高年级专业分流后的必修课程

造型艺术考学科目训练、中国传统艺术考学科目训练，设计艺术考学科目训练。

每一项科目的课程，按阶段有序有步骤进行课程的前后衔接。通过适度适时对教学大纲的反复推敲斟酌，在附中四年七个学期的专业课程安排，皆有前后承接，逐阶递进的功能型推动作用。

选修课程：

中外美术史课程、艺术相关讲座等。

实践课程：

下乡写生课程、艺术作品展览等。

②打造精品课程，推动整体课程建设。

在学科委员会的指导下，专业教学正在沿着“逐步建立精品课程遴选评价办法，建设一批高质量的精品课程，分阶段出版校本精品课程系列出版物”的思路和计划，逐步推动精品课程的建设与推广工作。目前在建的部分精品课程包括：“素描石膏像”课程、“素描人物”课程、“色彩静物”课程、“白描人物写生”课程、“平面构成”课程、“下乡写生”课程、“泥塑头像”课程等。

③建立专业实验教室，采用先进教学手段。

为了配合课程建设，附中特别设立解剖技法、中国传统书画、雕塑、设计等多个专业教室，配备先进的教学仪器与设备，由经验丰富的教师进行教学与管理，实现高水平课程的教学需求。

（3）教学改革

附中教学强调素质教育与应试教育协调发展。目前，为了解决素质教育与应试教育的矛盾，学校采取了以下措施：

①采用“课程负责制”、“教学成果负责制”，加强教师责任感，夯实学生专业基础，强化素质教育。

②依据发展变化的情况，适时适度调整教学大纲，兼顾素质教育和应试教育。

③为了适应附中新形势变化，加强专业教师的通力合作，提升专业教学水平，更好有针对性的进行教学，附中推行“年级组”的教学模式。“年级组”教学模式是对低年级与高年级实施不同的、有针对性的教学策略。

2、文化教学——辅助专业教学，打造一流水准的文化课堂

中央美院附中文化课的设置和教学以国家的教育方针政策为指导，以各科课程标准为依据，以提高学生的全面素质为宗旨，以培养学生创新精神和实践能力为重点，促进教学方式和学习方式的变革，努力满足每个学生终身发展的需要，全面落实普通高中教育的培养目标。

我校按照普通高中文科教学的规定，开设语文、数学、英语、历史、地理、政治与体育等课程，促进每个学生的全面发展，满足学生参加高考所需的知识储备。

语文和英语是我校文化课的骨干学科。前些年中央美院、清华大学等知名美术院校对于考生语文和英语有“小分”（单科分数）要求，所以在这两个学科上，从领导到老师，层层负责，高度关注，经过多年的建设，它们已经成为我校文化课的骨干学科。我校积极参加北京市中等职业学校职业英语技能比赛，2013年获得团体第三名，2014年获得团体第二名的好成绩。从2017年开始，北京开始新教改，中央美术学院等名校提高了文化录取分数线，2018年造型和国画专业由400分提至432分，设计专业相比上一年也提升了近50分。据北京新教改的政策变化，2019年的美术生高考成绩录取分数线将提升至本科分数线，附中文化教学改革形势严峻，全体教师在校领导的悉心关怀下，全力以赴，严阵以待，以最佳状态投入教改中。在多年来文化高考成绩稳定在平均分480分至520分的基础上，2018年取得骄人成绩，参加高考学生191人，平均分496分，600分以上者8人，经过多年努力，附中的文化教学较好地完成了“辅助专业教学，打造一流水准的文化课堂”的任务。

近年来，我们高度关注北京新高考变革，大力引导、督促教师们关注北京新教改动向，积极参与朝阳区组织的各项相关教研工作，并及时组织教师们研讨、反馈，紧跟北京新高考，在新的形势下与时俱进，努力争取在新高考内容明确后，开展自2009年以来的第二轮校本教材教学大纲的编写工作，使之更加适合美术生的高考需要。

3、国际艺术教育——发展国际基础艺术教育，培养国际艺术人才后备力量

（1）专业建设

为了适应全球化时代和教育向国际化发展的趋势，2005年，附中培训部留学课程开始尝试探索国际基础艺术教育模式，为了让中国的艺术留学生在国内就能够顺利通过国际著名艺术院校的入学考核，从而直接升读本科课程，我校于2005年开始开办一年制的国际艺术本科预科课程，其中超过80%的专业教师毕业于欧美知名艺术类大学。

经过深入国际艺术教育教学研究，2010年，我校附中培训部留学课程又开设了三年制

国际基础艺术教育课程，从较为单一的速成式教学，逐渐向“抓好基础、打开思维、勇敢尝试、充分实践”的教学形式和目的转变，开展更为立体化的教学，初步搭建出一套与国际接轨的素质化教学体系，致力于向国外一流大学和艺术学院输送专业基础扎实、富有创造力的学生。

（2）课程建设

三年制附中培训部留学课程的专业教学建立在中央美术学院附中深厚的基础造型能力教育基础上，用三年的时间使学生深入掌握英、美艺术大学本科学习方法，从而达到适应英、美艺术大学本科学术的学习生活环境并顺利毕业的目的。为此，国际部在成立后的几年，在传统课程空间透视、人体解剖、色彩、创作、设计、立体构成等基础上，新增了拼贴技法及材料表现、坦培拉技法实践、版画印痕与综合媒介、数字思维训练、数字摄影、平面软件应用等针对国外艺术院校相关专业的课程。并努力把我们的服装设计、珠宝设计、摄影、建筑、产品设计专业建设成国际艺术课程的标杆。在学习基础艺术课程的基础上，强化雅思英语教学，使学生有针对性的加强英语语言能力，并以全体学生雅思考试成绩合格为教学目标。

附中培训部留学课程近三年的升学率达 100%。附中培训部留学课程优秀毕业生至英国、美国、加拿大、澳大利亚、新西兰的顶尖艺术类大学深造。这些学生成为连接中央美术学院附中与众多国际院校的桥梁，肩负着向国际传播中国优秀传统文化的使命。

（3）成果展览

为了展示国际艺术课程教学成果、分享教育经验、促进交流，附中培训部留学课程近四年策划并成功举办了“从这里出发——国际艺术课程毕业作品展”、“附中第二届海外课程汇报展”、“学期优秀课程教学汇报展”、“从中间出发——海外课程汇报展”，并有“THIS IS US 附中国际部学生优秀作品展”、“START FROM HERE 中央美术学院附中国际艺术课程 2015 届毕业生作品展”、“START FROM HERE 中央美术学院附中国际艺术课程 2016 届毕业生作品展”、“BEGIN AND AGAIN 中央美术学院附中国际艺术课程 2017 届毕业生作品展”等重量级展览呈现。

（三）德育工作

附中始终坚持“德育创新”的观念，不断拓展德育途径，丰富德育内容，增强德育工作的针对性、时效性。

1. 以加强团建为抓手，增强团组织凝聚力、战斗力：严肃新团员发展程序，关注团员质量，按照团市委对发展新团员的要求，同时通过开设团课、主题团日等形式加强对入团积极分子的培养。2018 年 5 月 4 日召开新团员发展大会暨表彰大会。秉承着优中选优，思想入团，本次大会共发展新团员 6 名，评选优秀团员、优秀团干共计 55 人，进一步规范分团委、团支部日常工作，加强对共青团员的思想教育，结合团市委和院团委的工作部署，

先后实施开展了思政大讲堂、启动“我们的新时代”专题班会、开设团课等团支部主题团日活动。

2. 加强舆论引导,着力建设思想文化阵地: 全力发挥校园之声广播站、团委宣传部的“附中团学组织”公众号、日知录、国旗下的讲话、宣传栏等宣传渠道,2018 年全面开展了“一带一路”,《大国外交》、《强军》、《法治中国》、《将改革进行到底》等系列记录片的放映和宣传,把好舆论宣传的政治方向,建设多形式、全覆盖的思想文化宣传阵地。

3. 以附中“一年级工程”教育为依托,将开展系统的思想政治教育: 扎实做好“一年级工程”系列教育,从最基本的校规校纪和学校管理的入学教育,到紧紧围绕学习贯彻“习近平总书记重要回信”为中心的校史校训教育、专业素养教育、传统文化教育、安全教育、心理健康教育、普法教育、禁毒教育、京剧和舞蹈等其它艺术门类素养教育等方面,以“立德树人”为根本,并将每个教学月定为相应的教育专题月,每个月一次相应主题的主题班会,使“一年级工程”教育成果全覆盖。在2017级入学时“一年级工程”共开展十六次,其中外请校外专家四次开展主题或专题班会八次,促进了学生各方面素养提升,塑造学生正确的世界观、人生观、价值观、艺术观形成。2018年将坚持开展并全面推进学生思想政治工作。4. 创新开展形式多样、积极向上的校园文化活动,特别是与业校特色相关的学生活动,丰富校园文化生活,2018年先后开展了艺术使者在行动,走进燕郊消防中队、段少锋、陈轩荣艺术分享会、参观百年校庆系列展览,祭扫丁井文校长墓、赴北京园博园春游写生、美院百年校庆启动生日仪式、校园乒乓球赛、第四届石膏才会设计制作大赛、摄影展、第二届校园辩论赛、爱心捐赠、《概念设计》分享会、“周三我来了”文体小活动启动、附中足球队成立、校园篮球赛、学校开放日等系列活动。各类学生活动的组织,不仅丰富了校园文化生活,提升了校园文明程度,让青少年学生有了展示自我、释放自我的渠道,展现了附中学子多才多艺、青春活力的精神风貌,更在无形中引导着学风校风建设,引导着学生勤学、修德、明辨、笃实。

5. 社团文化: 目前,我校团委学生会拥有电影社、服饰社、乒乓球社、羽毛球社、动漫社、现代音乐社、手工社、音乐戏剧社、历史研讨社、社会实践社、传统文学社11个社团,向一、二、三年级学生开放,每学期开展社团汇报月暨社团文化节活动,使学生拓展了艺术学习与实践的视野和艺术修养。多样化的社团活动是我校教育教学活动的有益补充,也是德育工作的一个特色尝试。

6. 校级奖项: 附中设立多个校级奖项,引导学生对校园文化形成普遍认识,倡导建立良好的学风。这些奖项包括“校级奖学金”、“优秀学生干部”、“校级三好学生”、“优秀团干部”、“优秀团员”、“优秀团支部”等多种奖项。为发扬附中重视速写教学的传统,鼓励学生直接面对生活、表现生活,弘扬民族传统文化。

（四）区域与国际合作

1、学校合作基本情况

随着附中国际基础艺术教育模式的不断成熟,我们的国际合作院校数量和合作深度都在不断增加和拓展。2005 年,附中国际合作院校仅有 6 所英国大学,合作方式也只局限于单方面输送学生。经过近几年的发展,我校与英国和美国近 20 所大学、高中建立了深层次合作关系,分别在学生输送、课程共建、教学交流、学术交流等方面签订了合作备忘录。

与英国合作院校 13 所:

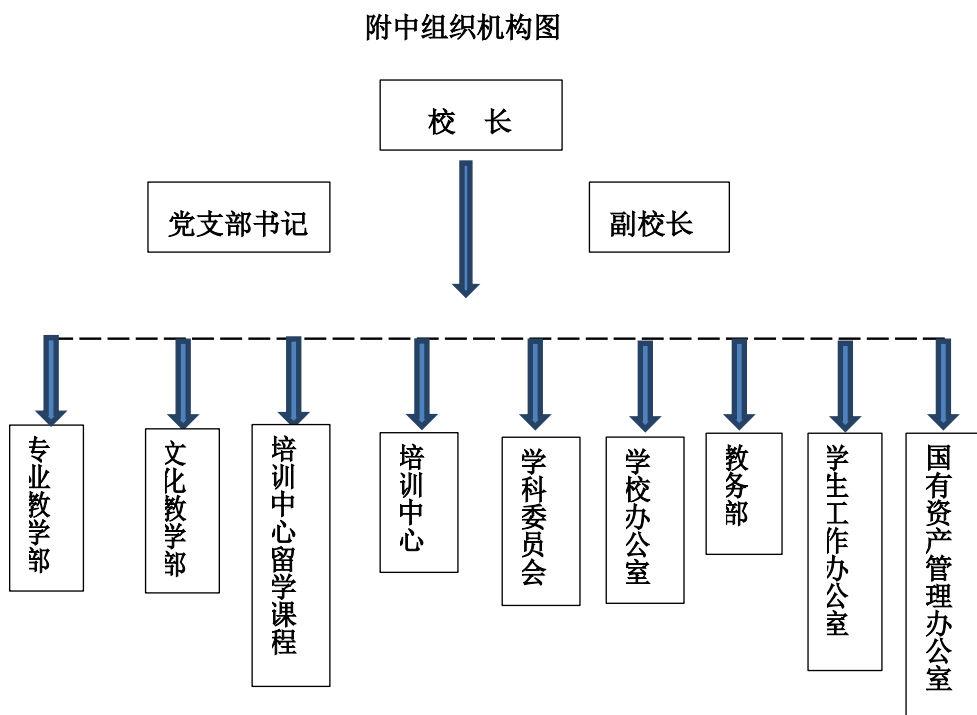
英国考文垂大学 Coventry University
英国伦敦金匠大学 Glodsmiths College, University of London
英国法尔茅斯大学 Falmouth University
英国伯恩茅斯大学 Arts University Bournemouth
格拉斯哥美术学院 The Glasgow School of Art
谢菲尔德哈勒姆大学 Sheffield Hallam University
赫特福德大学 University of Hertfordshire
诺丁汉特伦特大学 Nottingham Trent University
德比大学 University of Derby
金斯顿大学 Kingston University
拉夫堡大学 Loughborough University
利兹大学 The University of Leeds
伦敦艺术大学 University of the Arts London 包括:
切尔西艺术与设计学院 Chelsea College of Art and Design
温布尔登艺术学院 Wimbledon College of Art
中央圣马丁艺术与设计学院 Central Saint Martins College of Art and Design
伦敦时装学院 London College of Fashion
伦敦坎伯韦尔艺术学院 Camberwell College of Arts
伦敦传媒学院 London College of Communication

与美国合作院校 7 所：

美国纽约视觉艺术学院 School of Visual Arts
美国加州美术学院（旧金山）California College of the Arts
美国加州艺术学院（洛杉矶）California Institute of the Arts
美国帕森斯设计学院 Parsons The New School for Design
美国纽约电影学院 New York Film Academy
美国马里兰艺术学院 Maryland Institute College of Art
美国纽约时装学院 Fashion Institute of Technology

2、典型国际合作案例

2014 年，我校开展第二届海外课程，期间到访合作院校：英国法尔茅斯大学，参观并学习其为我们学生准备的前置课程。在 2015 届毕业生中，共有 7 人被英国法尔茅斯大学本科录取。

（五）学校管理**1、领导体制****2、办学体制**

中央美术学院附属中等美术学校是我国教育部唯一直属的中等美术专业学校，隶属于中

央美术学院，学制四年。

3、人事管理

中央美术学院附中的人事由中央美术学院进行统一管理。

4、教学管理

(1) 传承优良学术传统，强化学科建设与科学研究

①加强“学科委员会”的职能

历年来，附中都有重视学术研究的传统。当前，我校进一步强化了“学科委员会”作为学校学科与学术领导机构的职能，引领学校学科与学术发展的方向。

“学科委员会”目前下设七个学科教研小组，分别是中国传统文化、色彩、速写、创作、素描、设计、文化。学科委员会的主要任务是总体把控学校教学和科研的方向，对教学效果进行评估；制订完善教学大纲，组织校本课程教材编写；顺应时代发展趋势，进行相关教学改革；协助教师对科研项目进行立项、申报和落实等工作，大力支持各项学术活动，并统御其学术高度。

②发挥科研对教学水平的提升作用

多年来，我校教师队伍在科研方面成绩突出，申请了包括文化部、教育部以及国家民委在内的多个单位的科研课题，包括“中国传统壁画保护与传承”、“构成对 20 世纪中国画语言现代性推进”、“新疆油画研究”等，获得项目资金支持，彰显了我校教师强劲的科研实力。校领导对学术科研的充分重视，为参与科研的教师创造了良好的环境以及支持举措。

③完善学术建设体系

当前，附中正致力于立足校情，依靠中央美术学院深厚的学术资源，加强学科交流，逐步完善学术建设体系和建立有效的学术评价标准，提升教师专业水平，形成以学科建设为导向的教、学、研相结合的学术氛围。

(2) 实施专业教学质量监控

在“年级组”教学模式基础上，附中采取一系列措施，对专业教学的质量实施严格的监控，确保教学工作按计划进行，达到专业教学质量的目标。

①专业教学巡视制度

专业教学部主任和年级组长、任课老师每周一次，定期巡视专业教学课堂，及时了解和掌握现阶段教学情况，交流教学意见和建议，发现并解决教学运行中存在的问题。

②定期教检制度

每学期的期中、期末，学科委员会、专业教学部举行全校性教检活动，全体专业教师和学校领导、部门负责人参加，对全校专业教学状况进行观摩交流，评选优秀学生作业。

③课程汇报制度

每一门专业课程的任课教师对于所执教课程进行简短阐述、总结、并以教学作品呈列的方式展现教学成果。汇报既是教师对课程思路的梳理，也是教师间进行经验交流的方式，为提升课程质量，促进课程建设做出了积极的贡献。

④学科委员会课程评议制度

附中坚持对教学严谨的态度，教检结束由学科委员会和专业教学部，对各学科课程进行评议总结，奖优惩劣，在保持相对稳定的基础上不断更新，力求学科结构的整体优化及课程之间相互联系的有机结合，使之更加符合学生的学习心理，遵循教学原则、教学法的要求。

(3) 严密文化教学管理机制

①在管理机制上，文化教学部涵盖全校 19 个行政班级，设主任一名、副主任三名，进行综合统筹管理。以年级组为单位，四个年级各设置一名组长进行管理。从而实现了对全部门的梯度化、专业化和综合化管理。

②在教师队伍建设上，文化教学部继承并发扬了附中“传帮带”的优良传统，形成一个相对固定的毕业班“基本班底”，而且每年都会补充一些踏实上进的青年教师，作为这个“基本班底”的“新鲜血液”。这种教师队伍上的梯队建设，既保证了高考升学成绩的稳定性，又锻炼了青年教师队伍，形成了一个良性循环。

(4) 重视教学建设和教务管理水平

历年来，附中立足办学规划和教学结构改革的基本校情，深化教务管理体制改革。明确相关岗位工作职责，强化教学秘书岗位职责，加强管理配套措施。将教务管理作为全校教学管理工作的中枢，立足“寓管理于服务”的原则，保障教学工作的高效有序运行。

①网络化管理系统

学校建立了教务网络化管理系统，建立学生网络电子档案。包含成绩、奖惩、大事记、班主任评语等内容的“学生成长档案”，实现了学生学籍、学业成绩等信息的电子化、系统化，推动教务管理工作的公开透明，推动各级各岗工作信息沟通机制的建立。

②网络化阅卷系统

学校还建立了网上阅卷系统，适应了评卷工作的公正性、准确性、高效性要求以及教学管理工作的信息化要求。网上阅卷系统的优势，首先体现在确保了阅卷质量，能够屏蔽考生信息、确保阅卷结果的准确性、避免人工登分加分与统计分析错误。第二，减轻了教师负担。第三，接轨了高考模式。第四，降低了考试成本。第五，实现了成绩数据共享。

③专业教学器材库

为了实现管理工作的现代化，为专业教学提供更完善的服务，学校建立了专业教学器材库，规范藏画、教具和专业器材的管理工作，健全作品收藏、原作及图像外借、学术研究、教具和专业器材的丢失或损坏等相关制度，基本完成器材库的数字化管理系统建设。

四、师资队伍

附中现有教职员工总数 85 人，教师 61 人其中专任教师具有副高以上职称教师 10 人，中级 16 人，初级和未定级教师 3 人。在学历结构上，形成了以拥有本专业高学历为主体的专任教师队伍，其中博士研究生学历 7 人，硕士研究生学历人数 28 人，研究生以上学历人数占教师总数的 41%。

五、学生发展

我校自建校之初，就确立了“中国中等美术教育最高水平”和“专业化、正规化”的办学目标与定位，坚持以人才立校。长期以来，汇聚了一大批优秀的师资力量，在全国范围内招收和选拔最具艺术潜质的学生，以“严格、系统的专业训练和全面的文化素质培养”为教育特色，以“培养优秀、合格的艺术院校后备人才”为其根本任务和坚定追求。

我校毕业生遍布全国、活跃于海内外，在高等艺术教育、中等美术教育、艺术创作、影视创作和导演、戏剧美术、基层文化工作、新闻出版、服装设计、民间艺术研究、党和政府的宣传等领域取得了引人注目的成就，涌现出众多优秀人才。经过 61 年的发展，我校已在全国艺术基础教育领域独树一帜，并逐步确立了在全国范围内最为优秀的中等美术学校的社会地位，被誉为“艺术家的摇篮”。

近年来，我校的高考升学率保持在 80%以上，为中央美术学院、清华大学美术学院、北京电影学院、中国传媒大学等国内知名院校提供了大批造型、设计、国画、影视美术等专业的优秀人才。随着教育向国际化和多元化方向发展，中央美术学院附中积极加强与国外高等院校的合作与交流，已与英国、美国等近 20 所高校达成合作协议，每年直接向英国伦敦艺术大学、美国纽约视觉艺术学院等国外名校输送优秀毕业生。

六、社会服务

在附中“关注社会、关注现实”传统精神的引领下，2009 年 5 月 19 日，经校务会通过，培训中心作为附中独立的社会服务部门开始运行。培训对象为美术爱好者。中心坚持培训尊重梦想，尊重社会关怀，追寻先贤教育学者的脚步，坚持内外兼修。

八年来，培训中心学员年龄覆盖了 4 岁至 72 岁的年龄范围。培训中心先后举办艺术冬令营、夏令营、假日营；经典书画特展交流参观活动；举办了“创建一个艺术轨道项目”，新疆、内蒙培训写生考察活动，取得了良好的社会效益。

七、特色创新

（一）新世纪的附中在巩固造型基础学科的传统优势同时，积极拓展设计、动画等新兴学科

毕业生近年报考应用类专业如设计、动画等的人数逐渐增多。因此除一、二年级每学期都系统性的开设三周左右的设计基础课程外，还在三年级上学期开设“设计思维综合训练”课程。本课程由不同设计专业的教师共同教学，启发学生将绘画、设计等能力结合运用，是附中自创的一门设计综合类课程。以命题创作的方式启发学生的思维能力；以阶段性分组完成的形式加强学生的合作能力；教学成果以视频、立体模型、平面设计等多种形式展现，加强了学生的动手能力。同时，本次课程也为学生在高考前选择专业方向提供更多参考。

八、存在问题

在快速、稳健发展的同时，我们也清醒地认识到，以国际一流学校的标准来衡量，我校还存在着一些不容忽视的问题和困难，需要持续努力解决：

（一）积极寻求解决异地跨省办学带来的行政管理困难等重重问题

2006年，在学院的统一发展规划下，附中搬迁至河北省三河市燕郊经济技术开发区，异地跨省办学至今。附中异地办学是顺应中央美术学院整体发展需求而产生的新教育成果，已经取得较大成果。但是异地办学带来的行政管理问题、教职工上下班路途遥远问题等等，都对学校发展产生了诸多不利影响。

随着学校规模越来越大，这些困难越来越难以克服。解决这类问题，需要多方共同重视和支持，进行合作共建。

（二）进一步加大投入，改善办学条件

经过多年建设，附中的办学条件虽然已经达到一定规模和水平，但是距离国际一流院校的标准仍有较大差距，仍需通过多种渠道积极筹措资金，加大教学投入，完善教学设施，为我校办学目标的实现提供有力保障。

（三）进一步稳定教师队伍

附中将在学院的统一领导和政策支持下，深化人事制度改革和教师评聘制度改革，千方百计解决聘用教师的编制问题，提高教师待遇，缩短在编教师和聘用教师间的待遇差距，建立符合附中实际的教师职称、待遇晋升评价机制，充分调动教师积极性，稳定教师队伍。

九、改进措施

我们将从实际出发，采取切实有效的措施，进一步加强以下几项工作：

（一）继续深化教学改革，紧跟学科建设步伐

未来，附中将以课程建设和学术建设作为深化教学改革、提升专业教学的重要内容，逐步形成更为丰硕的教学成果。

进一步推进我校专业学科建设，加强与各大学相关专业学科的联系。及时掌握大学院校专业信息，在学科内梳理工作室相关课程，明确专业方向和课程标准，为专业分流后的学生升学提供有力保障。

加强教师学术建设工作与学科建设工作的配合。促进学术研讨与交流，提升教师学术水平，形成学术成果。完善教学和科研学术协调发展的配套制度，加强相应的资源配置。

（二）进一步完善课程体系与评价制度，符合时代要求和附中特色

我校课程体系建设和课程改革工作还需有计划、有组织、有步骤地向前推进。专业文化基础校本课程、专业必修课程、社团选修课程、艺术理论修养类等课程内容还需进一步梳理，课时量、年级阶段要求、素质教育和应试教育内容比重等问题还需进一步论证调整。在课程建设过程中，逐步确立更加科学、合理、完善的课程评价制度，形成各类课程成果和教材。

（三）加强完善教学质量监控制度，使教学质量再上新台阶

建立健全科学、规范、合理、有效、可行的教学评价体系和长效机制是提高教学质量的必经之路。使质量监控工作具体落实，并有力促进教学质量的提升。

学校将继续完善教师绩效考评机制，从工作任务、课程建设、教学反馈、学术建设等方面，对教师进行综合绩效考评。

中央美术学院附属中等美术学校

2018. 12. 18

学校质量年报工作联系人登记表

姓名	学校名称	职务	手机	电子邮箱
武志鹏	中央美术学院附属中等 美术学校	学校办公室 副主任	13693327753	fuzhong@cafa.edu .cn